



CanoScan Toolbox 4.6 の追加機能

Windows

CanoScan Toolbox 4.6 には、以下の機能が追加されました。

■ CanoScan Toolbox 4.1 からの追加機能

- [プリント] ボタン
- かんたんカラーマッチング
- スキャン画像の確認画面
- Exif 設定機能

■ CanoScan Toolbox 4.5 からの追加機能

- かんたんカラーマッチング



スキャナ本体に付属している「スキャナ基本ガイド」や「スキャナ操作ガイド（電子マニュアル）」の説明には、上記の追加機能についての記述はありません。



CanoScan Toolbox 4.6 は、以下のスキャナドライバがインストールされていないと動作しません。

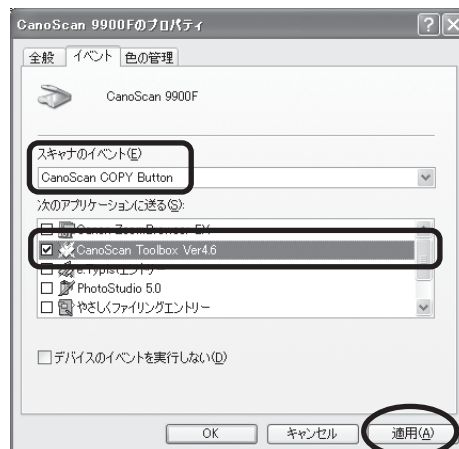
- CanoScan 9900F : ScanGear CS 8.2.5 以上
- CanoScan LiDE80 : ScanGear CS 7.2.5 以上
- CanoScan LiDE40 : ScanGear CS 7.6.0.1 以上

CanoScan Toolbox 4.6 を使うための準備

スキャナ前面の EZ ボタンに CanoScan Toolbox 4.6 をリンクする

次の方法で、スキャナの EZ ボタンからスキャンできるようになります。
スキャナをコンピュータに接続し、次の手順をおこないます。

1. [スタート] メニューの [コントロール パネル] の [スキャナとカメラ] アイコンをダブルクリックします。
2. 使用するスキャナ名を反転させ、[プロパティ] ボタンをクリックします。
3. [イベント] タブをクリックし、「スキャナのイベント」欄で「CanoScan COPY Button」を選択します。
4. 「次のアプリケーションに送る」欄で「CanoScan Toolbox 4.6」だけにチェックマークを入れ、[適用] ボタンをクリックします。
5. 「スキャナのイベント」欄の「CanoScan E-MAIL Button」、 「CanoScan FILE Button」、 「CanoScan SCAN Button」についても手順 4 と同じく、それぞれ「CanoScan Toolbox 4.6」だけにチェックマークを入れ、[適用] ボタンをクリックします。



6. 各EZボタンに、「CanoScan Toolbox 4.6」を適用したら [OK]ボタンをクリックします。
7. [スキャナとカメラのプロパティ] 画面を閉じます。
 - ▼ このあと、アプリケーションソフトの登録をおこないます。



アプリケーションソフトの登録方法

CanoScan Toolbox 4.6 をインストールしたとき、各ボタンにアプリケーションソフトが登録されていなかったり他のアプリケーションソフトに変更したい場合は、CanoScan Toolbox の設定画面で、「スキャン画像の渡し先」にアプリケーションソフトを設定してください。

[OCR] ボタン、[ファイル] ボタン、[スキャン-1] ボタン、[スキャン-2] ボタンの設定画面で、「スキャン画像の渡し先」の [設定] ボタンをクリックし、アプリケーションソフトの実行ファイル (.exe ファイル) を指定します。



*上記は、[スキャン-1] または [スキャン-2] ボタンに ArcSoft PhotoStudio をリンクさせた場合の例です。

同梱ソフトウェアの登録推奨例

* C ドライブにアプリケーションソフトをインストールした場合

ソフトウェア	登録先のボタン	スキャン画像の渡し先
ArcSoft PhotoBase	スキャン-1/-2	C:\Program Files\ArcSoft\PhotoBase 3\PhBase.exe
ArcSoft PhotoStudio	スキャン-1/-2	C:\Program Files\ArcSoft\PhotoStudio\PhotoStudio.exe
Adobe Photoshop Elements	スキャン-1/-2	C:\Program Files\Adobe\Photoshop Elements 2\PhotoshopElements.exe
ZoomBrowser EX	スキャン-1/-2	C:\Program Files\Canon\ZoomBrowser EX\Program\ZoomBrowser.exe
やさしくファイリングエントリー	ファイル	C:\Program Files\yFilingE\Program\y_FilingE.exe
e.Typistエントリー	OCR	C:\Program Files\eTypist\Mlaunch.exe



重要

お使いのスキャナによっては、付属していないアプリケーションソフトがあります。

CanoScan Toolbox 4.6 の起動方法

1. [スタート] メニューの [(すべての) プログラム] から [Canon] → [CanoScan Toolbox 4.6] → [CanoScan Toolbox 4.6] を選択します。
 - ▼ CanoScan Toolbox 4.6 が起動します。

【プリント】 ボタン

CanoScan Toolboxのメイン画面に【プリント】ボタンが追加されました。【プリント】ボタンでは、写真の焼き増し・引き伸ばしが簡単にできます。紙焼き写真やフィルムをスキャンし、プリンタで写真画質に適した用紙に印刷するときにお使いください。

1. 【プリント】 ボタンをクリックします。①

2. 設定画面でプリンタを指定し、② 【スキャン】 ボタンをクリックします。③

▼ 原稿がスキャンされ、「印刷レイアウト画面」が表示されます。



3. 【用紙サイズ】と【用紙の種類】を選択します。④

▼ 必要に応じて画像サイズを調整します。

4. 【印刷】 ボタンをクリックします。⑤



かんたんカラーマッチング

キヤノンのPIXUS プリンタとの組み合わせでカラーマッチングし、スキャンした原稿（プリント写真やフィルム）を色再現性よくプリントする機能です。

【プリンタの設定】で、この機能をサポートするPIXUS プリンタが選択されると、「かんたんカラーマッチング」のチェックボックスが自動的にオンになります。

対応プリンタ機種

PIXUS 990i/860i/560i/900PD/865R/
455i/475PD/950i/850i
(2003年10月現在)



参考

- 対応するPIXUS プリンタの最新情報については、キヤノンのホームページをご覧ください。
<http://canon.jp/canoscan>
- 使用するプリント用紙は、キヤノン純正のプロフォトペーパー、またはスーパーフォトペーパーをおすすめします。使用する用紙によっては色味が異なる場合があります。



スキャン画像の確認画面

スキャンしたあと、スキャン画像を確認できる画面が追加になりました。スキャン後、サムネイル（縮小画像）で確認でき、ファイルの種類や保存先を指定できます。

1. 設定シートで【スキャン画像の確認と Exif 情報の入力】にチェックを入れます。
2. 【スキャン】 ボタンをクリックします。
 - ▼ 原稿がスキャンされ「スキャン画像」画面が表示されます。画像を確認してから、ファイルの種類（JPEG, BMP など）やファイルの保存先の指定ができます。
3. 【転送】 ボタンをクリックし、アプリケーションソフトに渡します。
 - ▼ 【追加】 ボタンで続けて別の原稿をスキャンし、複数のサムネイル表示を確認してから転送することもできます。



重要

- 【コピー】 ボタン、【OCR】 ボタンでは、この機能はありません。
- 【プリント】 ボタンでは、【印刷レイアウト】 画面の【保存】 ボタンをクリックすると、「スキャン画像の確認」画面が表示されます。
- 【ファイル】 ボタンの場合、ファイルの種類は【PDF】のみ選択できます。
- Exif 情報を JPEG ファイルに追加することもできます。詳細は次の項目をご覧ください。

Exif 設定機能

JPEG/EXIF 形式を選択したときは、タイトルや撮影データなどをデジタルカメラの Exif 情報にあわせた形式のデータで添付することができます。

1. 設定シートで [スキャン画像の確認と Exif 情報の入力] にチェックを入れます。
2. [スキャン] ボタンをクリックします。
▼ 「スキャン画像」の画面が表示されます。
3. [Exif設定] ボタンをクリックします。
▼ 「Exif設定」画面が表示されます。

① Exif 情報表示部

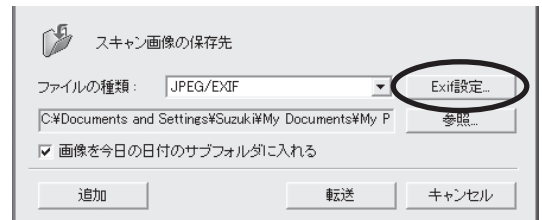
現在設定されている Exif 情報を表示します。

「基本情報」はスキャンすることにより自動的に得られた情報です。

「拡張情報」は、画面右側の各項目に値を入力（設定）し、[適用] ボタンをクリックすると、表示されます。

② Exif 拡張情報入力部

タイトルや撮影データなど、Exif 情報を入力するエリアです。入力したい項目のチェックボックスをクリックしてチェックマークを付けると、その項目が入力または選択可能になります。入力後 [適用] ボタンを押すと①の「拡張情報」へ反映されます。



4. [OK] ボタンで「スキャン画像」の画面に戻ります。



- 入力した Exif 情報は、Exif 対応のアプリケーションでも表示することができます。ただし、表示される Exif 情報はアプリケーションによって異なります。
- ZoomBrowser EX や ImageBrowser でも一部の Exif 情報を表示させることができます。
- [ファイル] ボタンでは、Exif 設定はできません。