

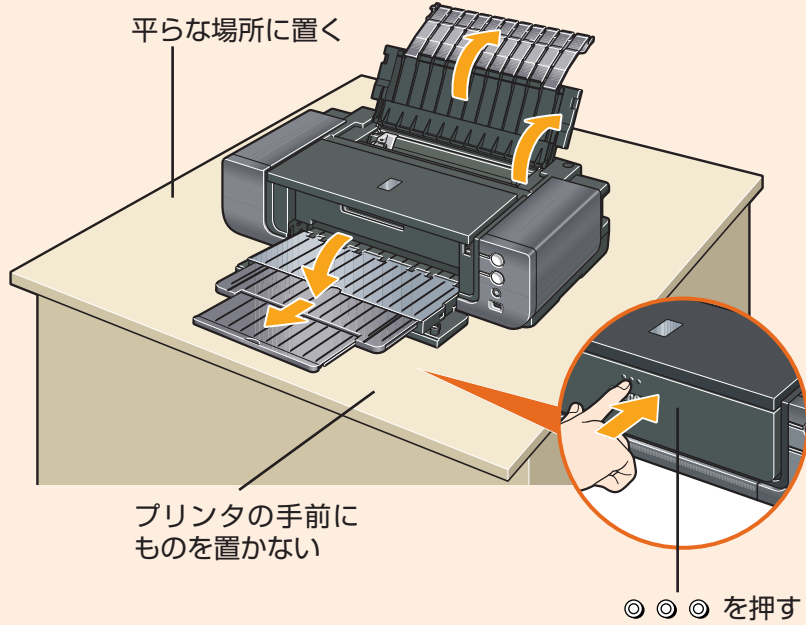
# かんたんスタートガイド

プリントヘッドとインクタンクはここに取り付けてください。

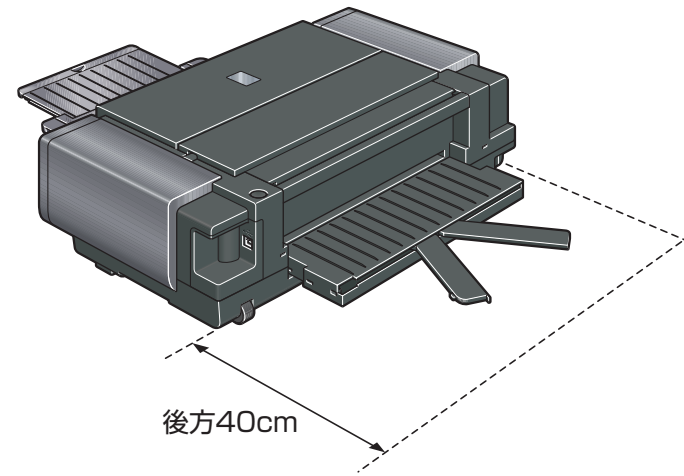
- プリンタの準備が完了するまでに約1時間かかります。
- 設置前に本製品の梱包箱の記載をご覧ください、付属品がすべて揃っていることを確認してください。USBケーブルは付属品に含まれていません。

### 参考

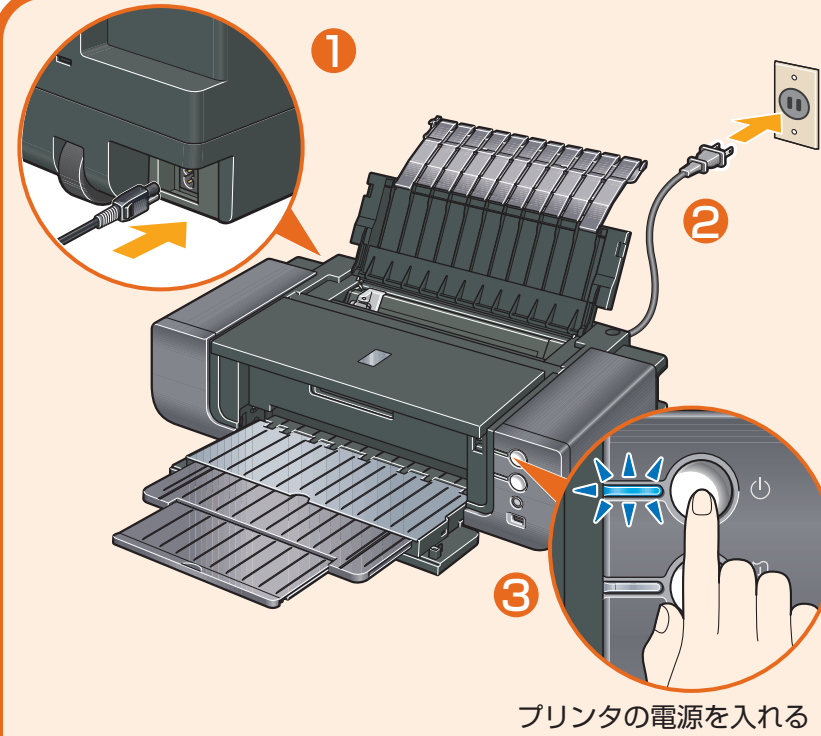
プリンタ底面の後部には車輪があります。プリンタの手前を持ち上げると、かんたんに前後へ移動させることができます。



フロントトレイから給紙すると、半切サイズなどの大きな用紙や厚紙に印刷することができます。その場合は、プリンタの後方に40cmのスペースが必要です。詳しくは、『操作ガイド』の「フロントトレイから給紙する」を参照してください。

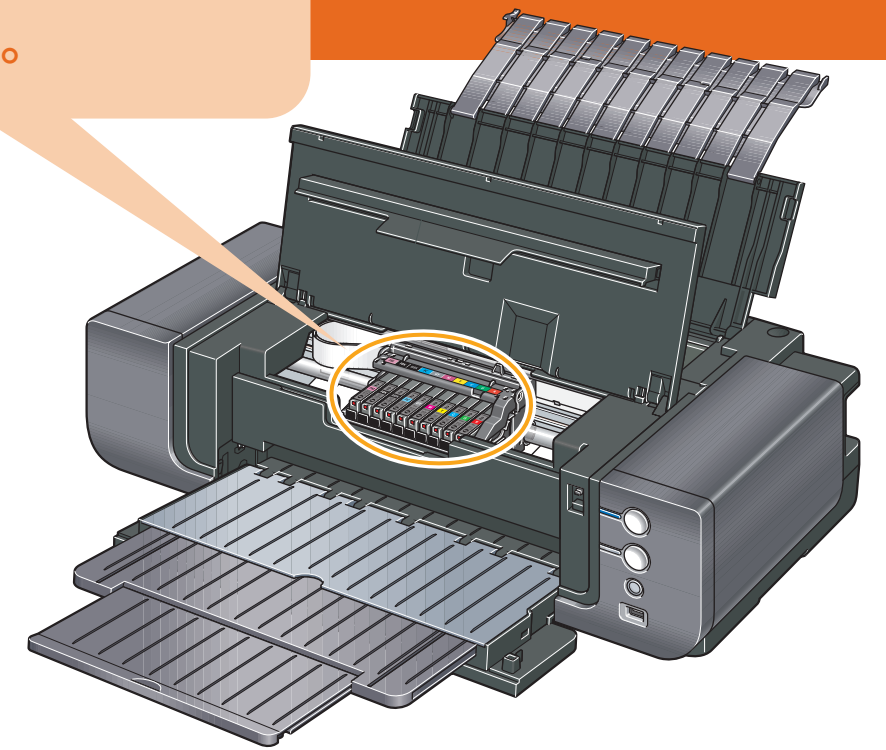


## 1 プリンタを設置する



プリンタの電源を入れる

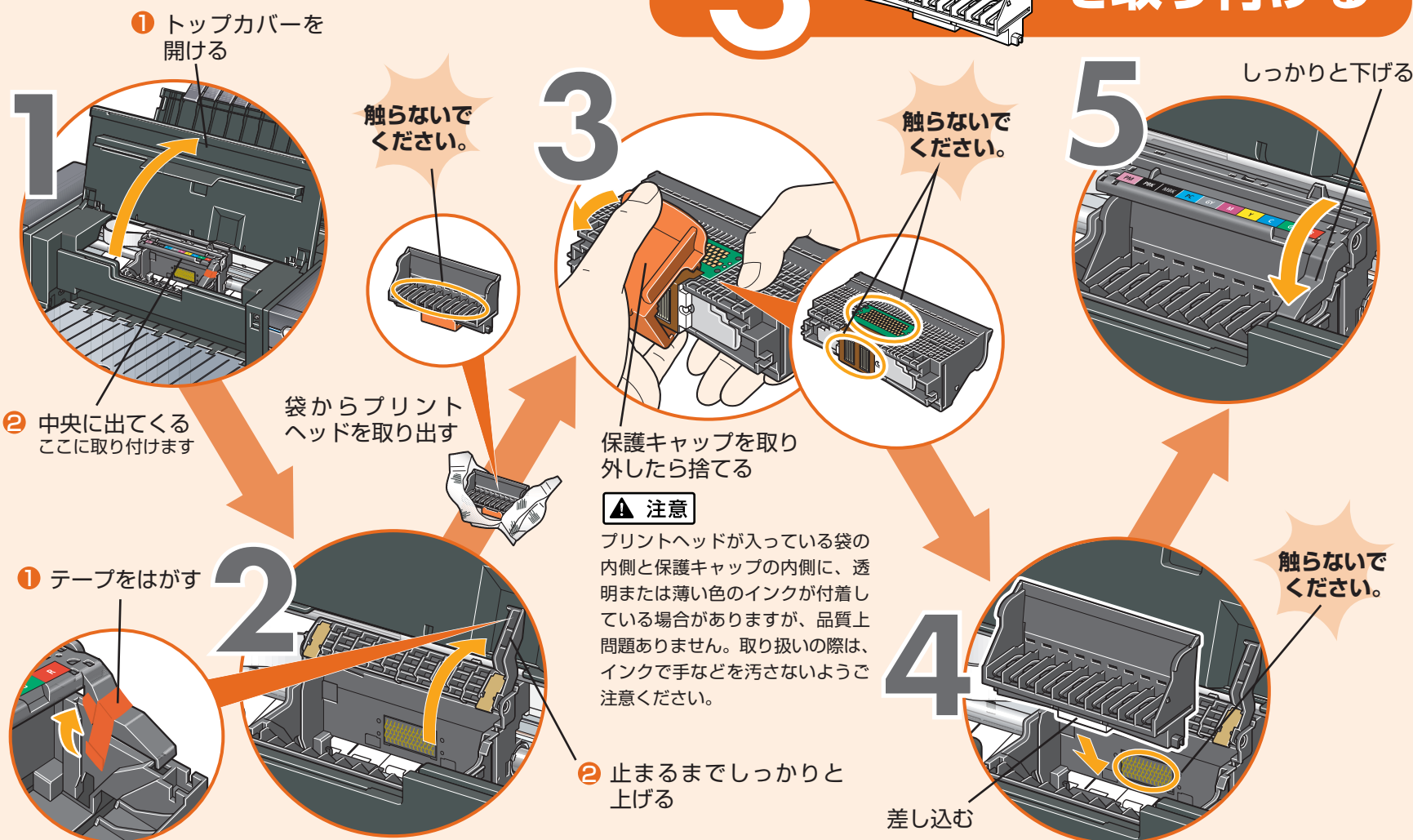
## 2 電源を入れる



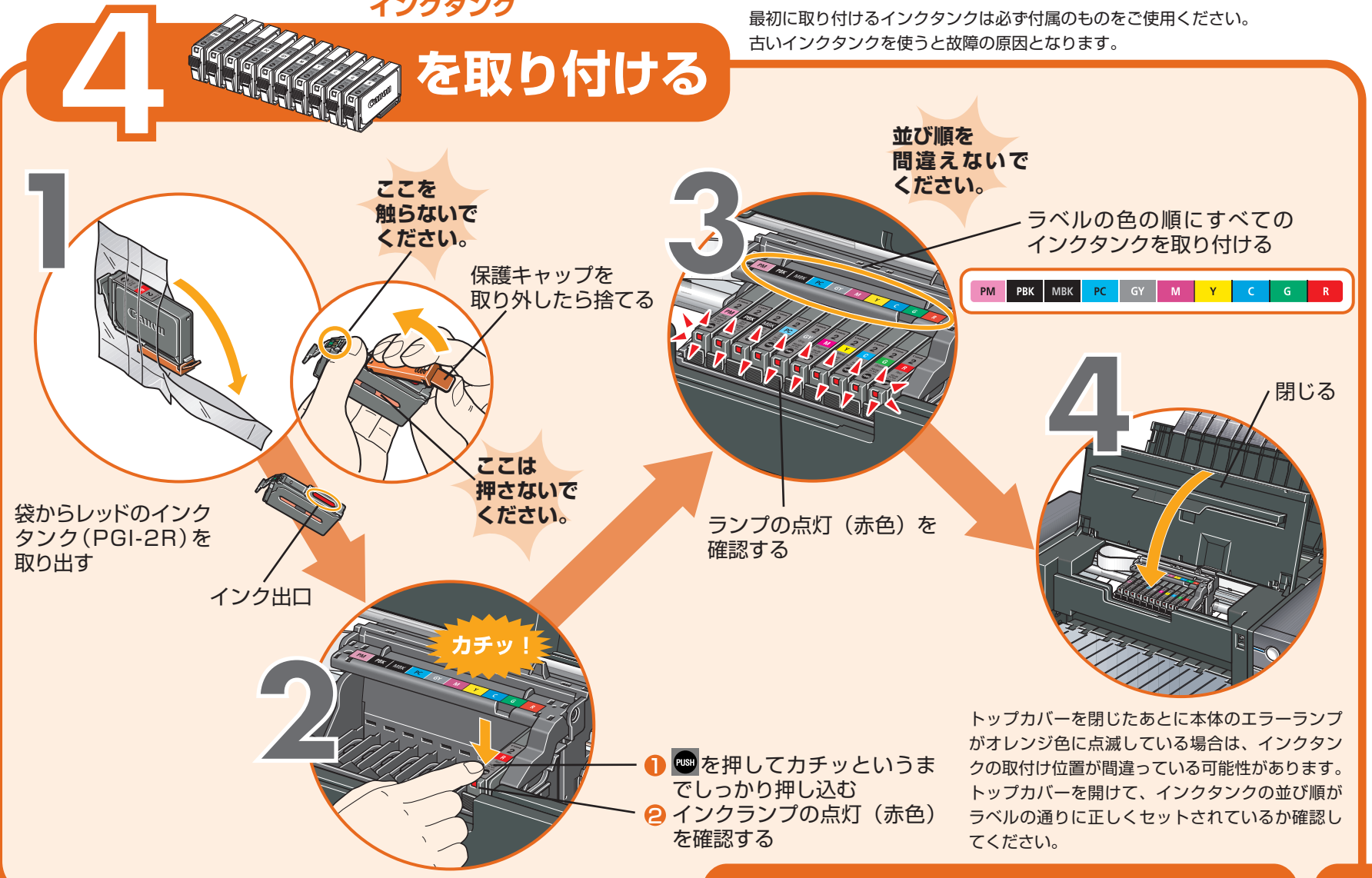
トラブルが起きたときには、『操作ガイド』の「困ったときには」を参照してください。

トップカバーを10分以上開けたままにすると、プリントヘッドが右側へ移動します。その場合は、いったんトップカバーを閉じ、開け直してください。

## 3 プリントヘッドを取り付ける



## 4 インクタンクを取り付ける



## プリンタを使う準備をする

### プリンタドライバとマニュアル、アプリケーションソフトをインストールする

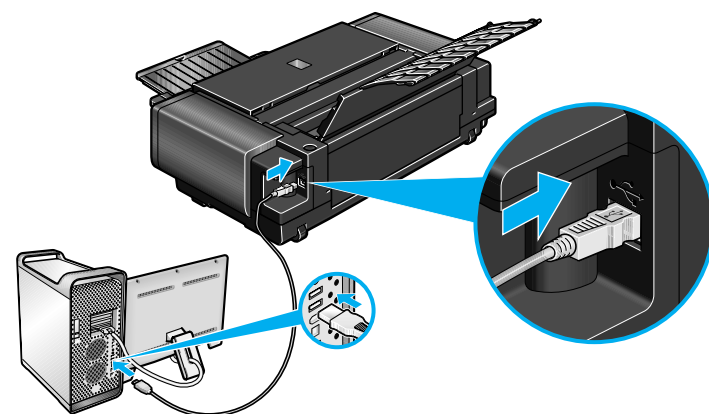
プリンタを印刷できる状態にするには、「プリンタドライバ」と呼ばれるソフトウェアをパソコンのハードディスクにコピーする（インストールする）ことが必要です。

- Mac OS 9、Mac OS X Classic、およびMac OS X v.10.2.7以下の環境には対応していないので、本プリンタと接続しないでください。
- Mac OS Xを複数のユーザ（アカウント）でご使用の場合、最初に登録した管理者のアカウントでログインしてください。
- ウィルス検知プログラムやシステムに常駐するプログラムがある場合は、あらかじめ終了しておいてください。
- ネットワーク環境で本プリンタを使用する際は、サーバ機、クライアント機の両方にプリンタドライバをインストールしてください。その際、サーバ機の「システム環境設定」の「共有」にある「サービス」タブをクリックし、「プリンタ共有」のチェックボックスをクリックしてチェックマークを付けてください。

#### 重要

電源ランプが青色に点滅し、プリンタ本体が振動している間は、プリンタ内部でインクをかき混ぜています。インクタンクを取り付けてトップカバーを閉じたあと、電源ランプが点滅から点灯に変わり、動作音がしなくなるまで約2分30秒ほどお待ちください。プリンタの動作中（電源ランプが青色に点滅中）は、トップカバーを開けないでください。

### 1 プリンタとパソコンをUSBケーブルで接続する



### 2 パソコンの電源を入れて、Mac OS Xを起動する

### 3 『セットアップCD-ROM』をCD-ROMドライブに入れる

CD-ROMのフォルダが自動的に開かない場合は、デスクトップに表示される をダブルクリックします。

### 4 [Setup] アイコンをダブルクリックする

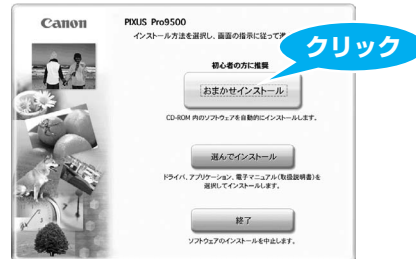


### 5 以下の画面が表示されたら、管理者の名前とパスワードを入力し、[OK] をクリックする

管理者の名前とパスワードがわからないときは、左下の ボタンをクリックすると対処方法が表示されます。



### 6 以下の画面が表示されたら【おまかせインストール】をクリックする



プリンタドライバのインストールには、【おまかせインストール】と【選んでインストール】の2種類があります。

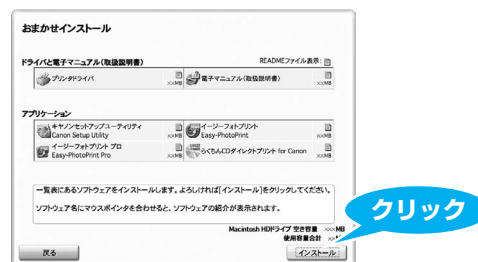
【おまかせインストール】を選ぶと、プリンタドライバ、電子マニュアル（取扱説明書）、アプリケーションソフトが一度にインストールされます。

#### 参考

Easy-PhotoPrint Pro（イージーフォトプリントプロ）をお使いになるには、Adobe® Photoshop® CS、Adobe Photoshop CS2、またはDigital Photo Professionalが必要です。

### 7 【おまかせインストール】の画面が表示されたら、【インストール】をクリックする

インストールする項目の上にマウスを合わせると、プリンタドライバやアプリケーションソフトの説明が表示されます。



### 8 【使用許諾契約】の画面が表示されたら、内容をよく読んで【はい】をクリックする

インストールが開始されます。画面の指示にしたがってインストールを進めてください。【ヘッド位置調整のご案内】の画面が表示されたら、【次へ】をクリックしてください。

### 9 【ソフトウェアのインストール完了】の画面が表示されたら、【登録】をクリックする

インストールは完了しています。インターネットへの接続が開始され、CANON IMAGE GATEWAY（キャノンイメージゲートウェイ）の会員登録ページが表示されます。画面にしたがって登録を行ってください。あとで登録を行う場合は、デスクトップ上の をダブルクリックしてください。インターネットに接続していない方は、【次へ】をクリックしてください。

### 10 【ソフトウェアのインストール完了】の画面に戻り、【次へ】をクリックする

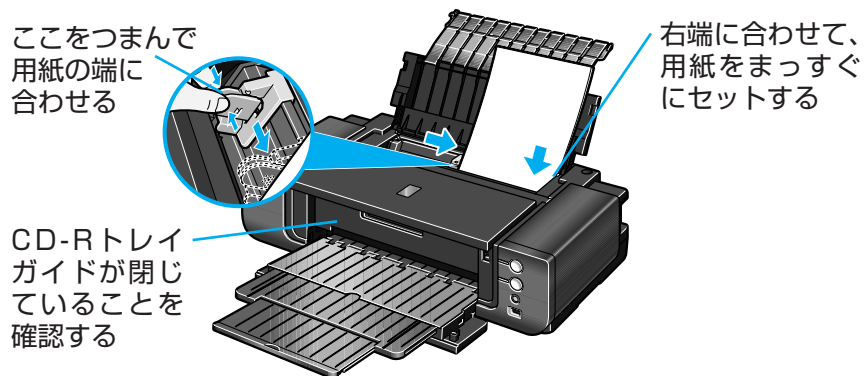
### 11 【インストールが完了しました】の画面が表示されたら、【再起動】をクリックする



### プリントヘッドの位置調整をする

きれいに印刷するためには、プリントヘッドの位置を調整する必要があります。

### 12 以下のようにA4サイズの普通紙を2枚セットする



CD-Rトレイガイドが閉じていることを確認する

フロントトレイからはプリントヘッドの位置調整はできません。必ず上図のようにオートシートフィーダへ用紙をセットしてください。

### 13 パソコンの再起動後、【移動】メニューから【アプリケーション】を選び、【ユーティリティ】フォルダ、【プリンタ設定ユーティリティ】アイコンを順にダブルクリックする



Mac OS X v.10.2.8をお使いの場合は、【ユーティリティ】フォルダ、【プリントセンター】アイコンを順にダブルクリックします。

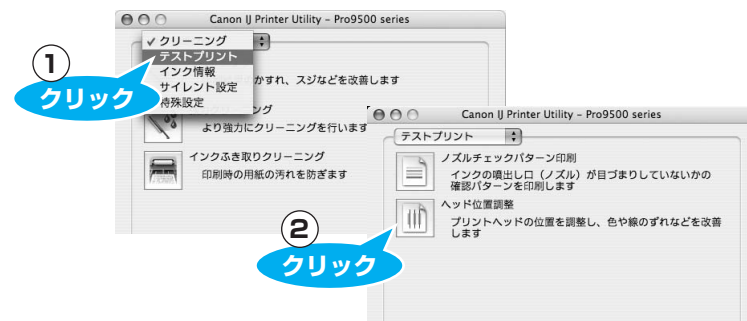
### 14 【プリンタリスト】の【名前】から【Pro9500 series】を選び【ユーティリティ】または【設定】をクリックする

【プリンタリスト】に【Pro9500 series】が表示されない場合は【追加】をクリックし、プリンタを追加してください。

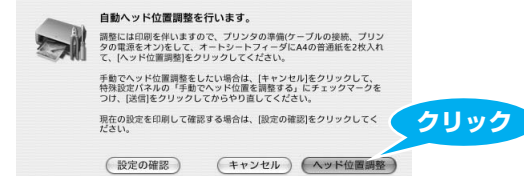
### 15 【プリンタリスト】の【製品】から【Pro9500 series】を選び【メンテナンス】をクリックする

Canon IJ Printer Utility（キャノンアイジェイプリンタユーティリティ）が起動します。

### 16 をクリックして【テストプリント】を選び、アイコンをクリックする

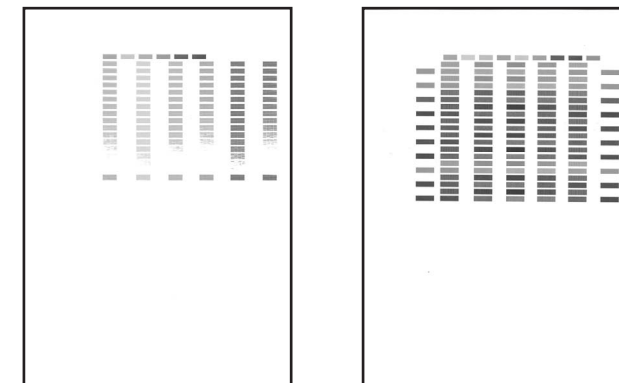


### 17 以下の画面が表示されたら、【ヘッド位置調整】をクリックする



パターンが印刷されます。印刷中は、トップカバーを開けないでください。印刷が終了するまでに約9分かかります。

### 18 以下のパターンが印刷されたら、ヘッド位置調整が完了します



1枚目のパターンは、一部がかすれて印刷されます。ヘッド位置調整が正しく行われなかった場合は、エラーランプがオレンジ色に11回点滅します。このような場合は、『操作ガイド』の「困ったときには」の「エラーランプがオレンジ色に点滅している」を参照し、再度ヘッド位置調整を行ってください。

#### 参考

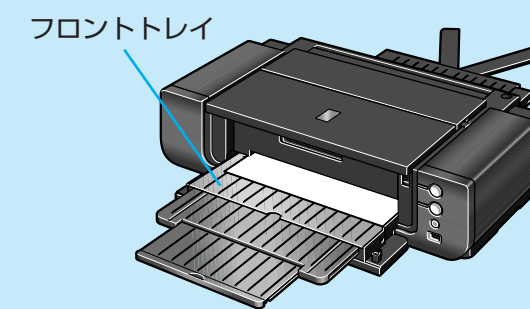
再度ヘッド位置調整を行うと、上記とは異なるパターンが印刷されます。

#### きれいに印刷するために

きれいな印刷結果を得るために、プリンタのリセットボタンを押して、週1回程度インクをかき混ぜてください。詳しくは、『操作ガイド』の「定期的なお手入れ（インクをかき混ぜる）」を参照してください。

#### フロント給紙

このプリンタでは、上部のオートシートフィーダ以外に、前面のフロントトレイにも用紙をセットすることができます。半切サイズなどの大きな用紙や厚紙に印刷する場合は、フロントトレイをお使いください。フロントトレイへの用紙のセット方法は、『操作ガイド』の「フロントトレイから給紙する」を参照してください。



これでプリンタの準備が完了しました。詳しい操作方法については、『操作ガイド』または電子マニュアル（取扱説明書）を参照してください。