

Canon

Digital Video Software Windows

Version 17 / Version 18



使用説明書

もくじ

はじめに.....	4
安全上のご注意.....	4
本書の記載について.....	4
付属品をお確かめください.....	4
動作環境.....	5
Digital Video Software とは.....	6
Digital Video Software をインストールする.....	8
画像を取り込む前に.....	12
ビデオカメラをパソコンに接続する.....	12
パソコンに画像を取り込む (ZoomBrowser EX).....	14
CameraWindow を起動する.....	15
パソコンの操作で取り込む.....	16
自動で取り込む.....	16
画像の自動取り込みの設定をする.....	16
画像を選んでから取り込む.....	19
カードリーダー/ライターを使う.....	20
ビデオカメラの操作で取り込む (ダイレクト転送).....	21
ダイレクト転送を行う.....	21
ダイレクト転送の取り込み先フォルダーの設定をする.....	22
画面について.....	24
メインウィンドウ.....	24
[イメージビューア] 画面.....	28
画像を管理する.....	30
お気に入り度/キーワードを設定する.....	30
画像を分類する.....	31
ファイル名を変更する.....	32
画像を検索する.....	34
動画を再生・編集する.....	36
動画を再生する.....	36
動画を編集する.....	37
画像を保存する.....	41
画像、撮影情報、スクリーンセーバー、壁紙として保存する.....	41
動画を書き出す.....	43
CD-R/RW ディスクに保存する (Windows XP のみ).....	45
パソコンからカードに静止画を追加する.....	47
カードに静止画を追加する.....	47
カードにサンプル画像を追加する.....	49
いろいろな機能を使用する.....	52
静止画を電子メールに添付して送信する.....	52
スライドショーで静止画を表示する.....	54
パノラマ写真を作成する (PhotoStitch).....	56
静止画を印刷する (PhotoRecord).....	58
静止画にサウンドを付ける.....	61
パソコンからビデオカメラの設定をする.....	63
マイカメラの設定を変更する.....	63
[My Camera] 画面を表示する.....	63

ビデオカメラのマイカメラの設定を変更する	64
静止画を [My Camera] 画面に追加する.....	65
[My Camera] 画面に新しい音声を追加する.....	66
DPOF プリントの設定をする.....	70
ビデオカメラの設定を確認/変更する	72
CANON iIMAGE GATEWAY を利用する	75
CANON iIMAGE GATEWAY に接続してできること	75
会員登録をする.....	77
画像を CANON iIMAGE GATEWAY にアップロード (転送) する.....	79
アルバムを公開する	82
マイカメラ用の画像や音声ファイルをダウンロードする	84
ソフトウェアを削除する (アンインストール)	86
ZoomBrowser EX をアンインストールする.....	86
TWAIN ドライバー/ WIA ドライバーをアンインストールする	87
Canon USB Video ドライバーについて.....	88
使用できるビデオカメラの機種.....	88
動作環境	88
Canon USB Video ドライバーをインストールする	89
Canon USB Video ドライバーをアンインストールする	92
こんなときは	95

はじめに

安全上のご注意

ご使用前に必ず「安全上のご注意」をよくお読みのうえ、正しくお使いください。
ここに示した注意事項は、製品を安全に正しくお使いいただき、あなたや他の人々への危害や損害を未然に防止するためのものです。内容をよく理解してから本文をお読みください。



警告

この表示を無視して、誤った取り扱いをすると、人が死亡または重傷を負う可能性が想定される内容です。必ずお守りください。

付属の CD-ROM を CD-ROM 対応ドライブ以外では絶対に再生しないでください。

音楽用 CD プレーヤーで使用した場合は、スピーカーなどを破損する恐れがあります。またヘッドホンなどをご使用になる場合は、大音量により耳に障害を負う恐れがあります。



禁止

本書の記載について



1. 本書の内容の一部または全部を無断で転載することは、禁止されています。
2. 本書の内容に関しては、将来予告なく変更することがあります。
3. 本書の内容については万全を期していますが、万一、不審な点や誤り、記載もれなど、お気付きの点がありましたら、最寄りのキャノンお客様ご相談窓口までご連絡ください。連絡先は、本書巻末に記載してあります。
4. このソフトウェアを運用した結果については、上記にかかわらず責任を負いかねますので、ご了承ください。



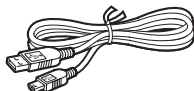
- 文中の「カード」は、SD メモリーカード、miniSD カードを示しています。
- 本書では、主に Windows XP の画面を使用しています。お使いのパソコンまたはソフトウェアのバージョンによっては、画面や操作手順が異なる場合があります。
- Windows OS の略称表記（□□5）に関しては「動作環境」をご覧ください。

- DCF ロゴマークは、(社)電子情報技術産業協会の「Design rule for Camera File system」の規格を表す団体商標です。
- QuickTime は、米国アップルコンピュータ社の商標です。
- Microsoft[®] および Windows[®]、Windows Media[®] は、米国 Microsoft Corporation の米国および他の国における登録商標または商標です。
- miniSD は SD カードアソシエーションの商標です。
- その他、本書中の社名や商品名は、各社の登録商標または商標です。

付属品をお確かめください

ビデオカメラで撮影した画像をパソコンに取り込むためには、次の製品が必要です。

- USB ケーブル IFC-300PCU
- ソフトウェア CD-ROM
DIGITAL VIDEO SOLUTION DISK



動作環境

OS :	Windows 98 (Second Edition のみ) / Windows Me/Windows 2000 (Service Pack 4) / Windows XP Home Edition または Professional (Service Pack 1 または 2) : OS のアップグレード環境での動作は保証いたしません。
対応パソコン機種 :	上記 OS がプリインストールされていて、USB 端子が標準装備 されていること (NEC PC9800/9821 シリーズを除く)
CPU :	Pentium 500MHz 以上
メモリー :	Windows 98/Windows Me 128MB 以上 Windows 2000/Windows XP 256MB 以上
インターフェース :	USB 端子標準装備
ハードディスク空き容量 :	ZoomBrowser EX 250MB 以上 (印刷用ソフトウェア PhotoRecord を含む) PhotoStitch 40MB 以上 Canon DV TWAIN Driver 25MB 以上 Canon DV WIA Driver 25MB 以上
ディスプレイ :	1,024X768 ドット以上 High Color (16bit) 以上



- デュアルCPUパソコンや自作パソコンで使用した場合の動作は保証いたしません。
- 推奨環境を満たした、すべてのパソコンの動作を保証するものではありません。
- ソフトウェアをインストールするためには、CD-ROM ドライブが必要です。
- 「CANON iIMAGE GATEWAY (オンラインフォトサービス) : イメージゲートウェイ」に接続するには、Microsoft Internet Explorer : マイクロソフトインターネット エクスプローラーが必要です。Web ブラウザーについての最新情報は、「CANON iIMAGE GATEWAY」(<http://www.imagegateway.net/>) でご確認ください。(Web ブラウザーの設定条件として、cookie の使用を許可し、JavaScript を有効にしてください。)

本書に記載されている Windows の OS 名称は、下記の略称を使用しています。

Microsoft® Windows® 98 Second Edition:	Windows 98
Microsoft® Windows® Millennium Edition:	Windows Me
Microsoft® Windows® 2000 (Service Pack 4):	Windows 2000
Microsoft® Windows® XP Home Edition または Professional (Service Pack 1 または 2):	Windows XP

Digital Video Software とは

Digital Video Software : デジタル ビデオ ソフトウェアをインストールすると、以下のソフトウェアがインストールされます。

ズーム ブラウザー イーエックス

■ ZoomBrowser EX

- ・パソコンに取り込んだ画像を見られます。
- ・画像を分類して整理したり、検索したりできます。
- ・静止画を編集できます。
- ・カードに記録した動画を編集できます。
- ・画像の種類（圧縮タイプ）を変えて保存できます。
- ・静止画を電子メールに添付して送信できます。
- ・静止画をスライドショーで表示できます。
- ・画像にサウンドを付けられます。
- ・インターネットに接続して、画像を CANON iIMAGE GATEWAY（オンラインフォトサービス）に保存できます。

カメラ ウィンドウ

■ CameraWindow

- ・ビデオカメラでカードに記録した画像をパソコンに取り込みます。
- ・ビデオカメラのカード内の画像を見たり、カード内の画像を取り込みます。
- ・DPOF : ディーポフの印刷枚数を指定できます。
- ・ビデオカメラで使うマイカメラ用の静止画や音声を追加したり変更したりできます。

フォトスティッチ

■ PhotoStitch

分割して撮影した複数の静止画を合成して、1枚のパノラマ写真を作成できます。

フォトレコード

■ PhotoRecord

- ・静止画に背景や枠、タイトル、コメントを付けて、印刷できます。
- ・静止画を一覧にした、インデックス印刷ができます。
- ・静止画のアルバムを作成できます。

■ USB ドライバー

ビデオカメラでカードに記録した画像を、ビデオカメラを使ってパソコンに取り込むためのドライバーです。Windows XP の場合は、Windows のシステム内に用意されている USB ドライバーを使用しますので、インストールする必要はありません。

- ・Windows 98/Windows 2000 の場合
： Canon DV TWAIN Driver（トウェイン ドライバー）
- ・Windows Me の場合
： Canon DV WIA Driver（ダブリューアイエー ドライバー）

■ Canon USB Video ドライバー

下記のデジタルビデオカメラと USB 2.0 Hi-Speed 標準装備のパソコンを USB ケーブルで接続すると、次のことができます。

- テープの映像をパソコンに取り込む
- パソコンで編集した映像をテープに記録する
- ビデオカメラに接続したビデオデッキや 8 ミリビデオカメラのアナログ信号をデジタル信号に変換してパソコンに取り込む。詳しくは、ビデオカメラの使用説明書をご覧ください。

FV M30	IXY DV M3	IXY DV M5
--------	-----------	-----------



Digital Video Software をインストールしても、Canon USB Video ドライバーはインストールされません。詳細については「Canon USB Video ドライバーについて」(□□88)、「Canon USB Video ドライバーをインストールする」(□□89) をご覧ください。

本書ではソフトウェアのインストールのしかたと、主な機能とその操作方法を説明しています。より詳しい操作説明については、各ソフトウェアの「ヘルプ」をご覧ください。

Digital Video Software をインストールする



- ビデオカメラとパソコンを接続する前に、Digital Video Software を必ずインストールしてください。
- Windows 2000/Windows XP の場合：Administrator（パソコンの管理者）の権限でログオンしてからインストールしてください。
- インストールを始める前に、使用中のソフトウェアをすべて終了してください。



Windows XP の場合：

お使いのビデオカメラは、PTP（Picture Transfer Protocol）という標準プロトコルを採用しています。これにより、ビデオカメラとパソコンを USB ケーブルで接続するだけで、「スキャナとカメラウィザード」などが自動的に起動し、簡単にカード内の画像をパソコンに取り込めます。

この方法で画像を取り込む場合、下記のような不具合や制限事項があります。このようなことを避けるためには、ZoomBrowser EX をインストールして、画像を取り込んでください。

- ビデオカメラとパソコンを接続してから操作できるようになるまで、数分かかることがあります。
- ビデオカメラでプロテクトした画像を取り込むと、パソコン上ではそのプロテクトが解除されます。

1 ビデオカメラとパソコンが接続されていないことを確認し、パソコンを起動する

ビデオカメラとパソコンが接続されている場合は、接続している USB ケーブルをはずします。

2 付属のディスクをパソコンの CD-ROM ドライブに入れる

インストーラーパネルが自動で表示されないときは、次の操作で表示してください。

Windows 98/Windows Me/Windows 2000 の場合：

- 1) デスクトップの [マイ コンピュータ] をダブルクリックして開く
- 2) CD-ROM アイコンを右クリックし、表示されたメニューから [開く] を選ぶ
- 3) [SETUP.exe] をダブルクリックする

Windows XP の場合：

- 1) [スタート] メニューから [マイ コンピュータ] を選ぶ
- 2) CD-ROM アイコンを右クリックし、表示されたメニューから [開く] を選ぶ
- 3) [SETUP.exe] をダブルクリックする

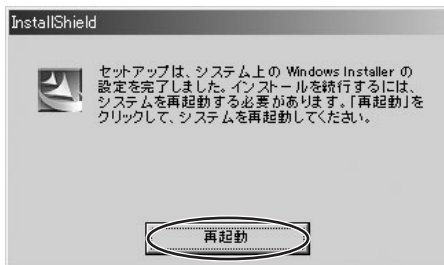
お使いのパソコンの設定により、「.exe」という拡張子が表示されないことがあります。

3 Digital Video Software の [インストール] をクリックする

インストーラーパネル



次の画面が表示された場合は [再起動] をクリックし、パソコンを再起動してください。再起動後、自動的にインストールは続行されます。



4 [次へ] をクリックする



5 【おまかせインストール】を選び、【次へ】をクリックする

【カスタムインストール】を選ぶと、インストールするソフトウェアを選べます。その場合、お使いの Windows OS に応じて、USB ドライバーを選んでください。

- Windows 98/Windows 2000 の場合：Canon DV TWAIN Driver
- Windows Me の場合：Canon DV WIA Driver
- Windows XP の場合：インストールする必要はありません。



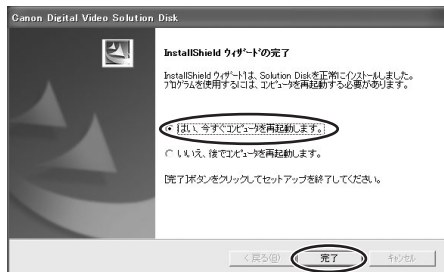
6 【使用許諾契約】の内容を読んで【はい】をクリックする

7 インストールする内容を確認し、【次へ】をクリックする

【デジタル署名が見つかりませんでした】画面が出たら【はい】をクリックしてください。



8 インストール終了時に、パソコンの再起動を促す画面が表示された場合は、【はい、今すぐコンピュータを再起動します。】を選び、【完了】をクリックする



9 再起動が完了し、通常のデスクトップ画面が表示されたら、付属のディスクを CD-ROM ドライブから取り出す

インストールが終了したら、ビデオカメラを接続する前に、必ず付属のディスクを取り出してください。



Windows 98/Windows Me/Windows 2000 の場合：この時点では、USB ドライバーのファイルがお使いのパソコンにコピーされただけの状態です。ビデオカメラとパソコンを USB ケーブルで接続して画像を取り込むために、USB ドライバーのインストールを完了してください。詳細については、「ビデオカメラをパソコンに接続する」の手順 3 (□ 13) をご覧ください。

画像を取り込む前に

ビデオカメラをパソコンに接続する



- 接続する前に、Digital Video Software がインストールされていることをご確認ください。
- ビデオカメラをパソコンと接続するときは、必ずビデオカメラの電源にコンパクトパワーアダプターを使用してください。
- USB ケーブルで、ビデオカメラとパソコンを直接接続してください。USB ハブを経由していると、正しく動作しないことがあります。
- USB マウス、USB キーボードを除く、他の USB 接続の機器と同時に動作させると、正しく動作しないことがあります。その場合には、他の USB 接続の機器をパソコンからはずして、再度ビデオカメラを接続してください。
- 1 台のパソコンに 2 台以上のビデオカメラを接続しないでください。ビデオカメラが正しく動作しないことがあります。
- ビデオカメラとパソコンを接続しているときは、パソコンをスタンバイ（サスペンド／スリープ）状態にしないでください。



- パソコンの電源を切る必要はありません。
- USB 端子の位置は、お使いのパソコンの説明書でご確認ください。
- 接続のしかたについては、ビデオカメラの使用説明書をご覧ください。

1 ビデオカメラにコンパクトパワーアダプターを接続し、カードを入れる

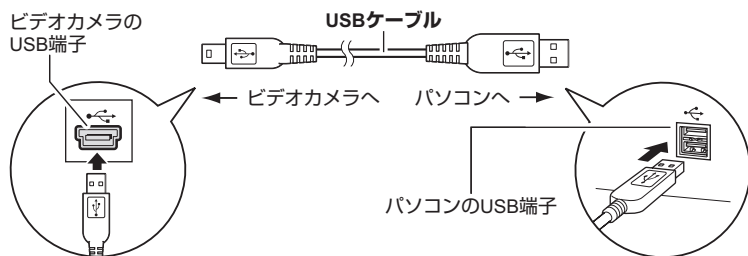
2 電源スイッチを「再生 (VTR)/PLAY」に、テープ / カード切換スイッチを「□ (カード)」にする

カード動作ランプの点滅が終了すると、USB 接続の準備が完了です。

3 付属の USB ケーブルを、パソコンとビデオカメラの USB 端子に接続する

・初めてビデオカメラをパソコンに USB 接続したとき

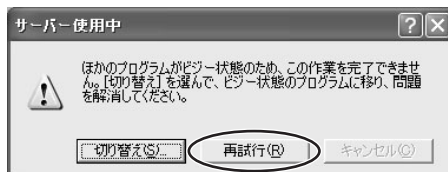
- Windows 98/Windows 2000 の場合：TWAIN ドライバーのインストールが始まります。
Windows Me の場合：WIA ドライバーのインストールが始まります。
 - [デジタル署名が見つかりませんでした] 画面が出たら、[はい] をクリックしてください。
 - パソコンの再起動を促す画面が出たら、再起動してください。
- ・Windows 98/Windows 2000/Windows XP の場合：インストールが完了すると、起動するソフトウェアを選ぶ画面が出ます。
Windows Me の場合：インストールが完了すると、[スキャナとカメラ ウィザード] が起動します。



パソコンに画像を取り込む (ZoomBrowser EX)



- ビデオカメラのカード動作ランプが点滅している（カードの画像を読み出したり、カードへ書き込みをしている）ときは、次のことを必ず守ってください。カードのデータを破壊することがあります。
 - カードカバーを開けたり、カードや USB ケーブルを絶対に抜かない。
 - ビデオカメラやパソコンの電源を切らない。
 - 電源スイッチやテープ／カード切換スイッチは操作しない。
- カードとカード内からハードディスクに読み込んで保存した画像は、大切なオリジナルのデータファイルです。画像のファイルをパソコンで操作するときは、まず始めに必ずファイルをコピーし、コピーした画像を使用してください。
- **Windows XP の場合：**
 - [Windows Picture and Fax Viewer] やエクスプローラー上で静止画の回転を行わないでください。オリジナル画像の情報に変更され、ZoomBrowser EX やビデオカメラで静止画が確認できなくなります。
 - 210MB 以上の動画は取り込めません。
 - ビデオカメラをパソコンに接続したときに、[サーバー使用中] 画面が出たら、[再試行] をクリックしてください。



- カードに 1800 枚以上の画像があるときは、ビデオカメラをパソコンに接続することはできません。パソコンに画像を取り込む際には、快適にお使いになるために、カードの画像数を 100 枚以下にしてください。



カードリーダー／ライターをお使いになるときは、「カードリーダー／ライターを使う」(□20) をご覧ください。

CameraWindow を起動する

1 ビデオカメラとパソコンを接続する (12)

2 [Canon CameraWindow] を選び、[OK] をクリックする

ビデオカメラとカードリーダー／ライターを同時にパソコンに接続している場合は、接続する製品を選ぶ画面が出ます。[Canon Camera] または、お使いのビデオカメラの機種名を選び、[OK] をクリックします。



- カメラコントロール画面が出ます。
- ソフトウェアを選ぶ画面が出ない、または、ビデオカメラの画面に [パソコン接続] が表示されないときは、[スタート] メニューから [すべてのプログラム] ▶ [Canon Utilities] ▶ [CameraWindow] ▶ [CameraWindow] の順に選びます。

カメラコントロール画面

カード内の画像がパソコンに取り込まれ、ZoomBrowser EX が起動します。

カード内の画像が縮小されて (サムネイル) 表示され、取り込む画像を選べます。

ここにチェックマークを付けると、次回ビデオカメラを接続したときに、カメラコントロール画面が自動的に開きます。

取り込む画像の種類や保存先を設定できます。



- ⏏ (イーザーダイレクト) ボタンは、お使いの機種により対応していない場合があります。
- ZoomBrowser EX のメインウィンドウで [取り込み／カメラ設定] ▶ [画像を取り込む] を選んでも、カメラコントロール画面を開けます。
- リモート撮影機能はビデオカメラでは対応していません。

パソコンの操作で取り込む

カメラコントロール画面で画像の取り込み方法を選べます。

■ 自動で取り込む

1 【画像の取り込みを開始】をクリックする

画像の取り込みの終了後、カメラコントロール画面を閉じるときは、【終了】をクリックしてください。



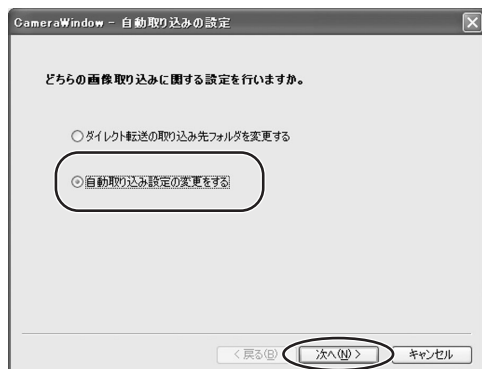
■ 画像の自動取り込みの設定をする

【画像の取り込みを開始】を選択して、画像を自動でパソコンに取り込む場合の設定をします。

1 【画像を取り込む】タブで【設定】をクリックする

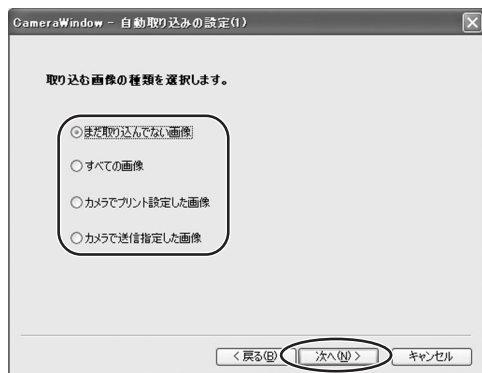


2 【自動取り込み設定の変更をする】を選び、【次へ】をクリックする

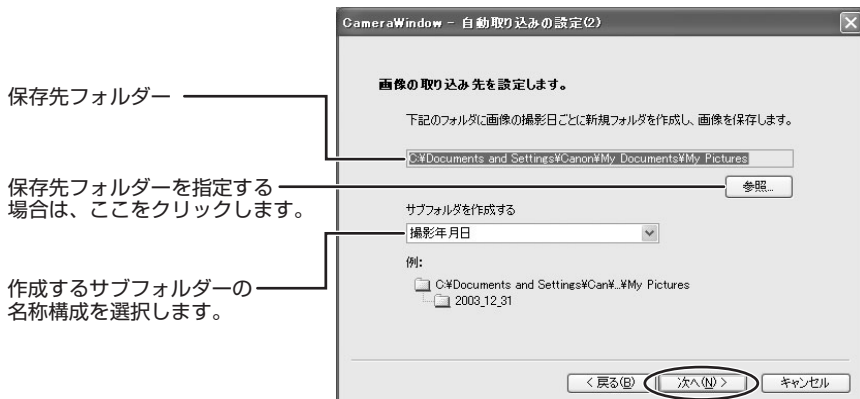


3 取り込む画像の種類を選び、【次へ】をクリックする

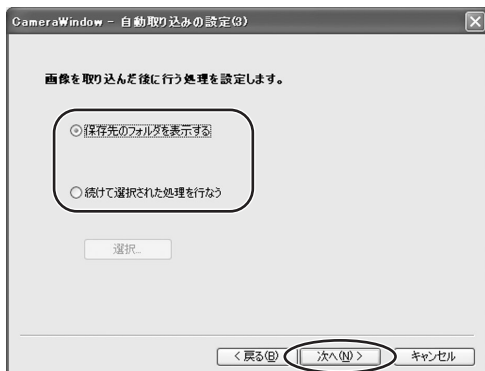
SDメモリーカードの誤消去防止ツマミが「LOCK」になっていると、[まだ取り込んでない画像]を選び、自動取り込みを実行しても、転送済み画像にはなりません。



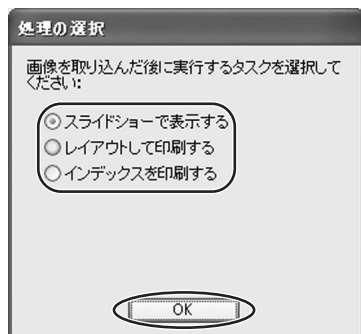
4 取り込み先の設定をし、【次へ】をクリックする



5 画像を取り込んだ後の処理を選び、[次へ] をクリックする

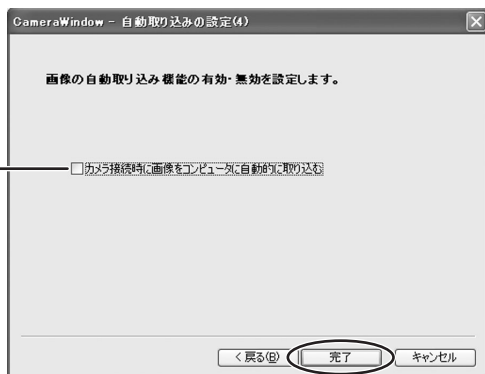


「続けて選択された処理を行なう」を選ぶか「選択」をクリックすると、以下の画面が出ます。画像を取り込んだ後に実行する処理を選び、[OK] をクリックします。



6 [完了] をクリックする

ビデオカメラ接続時にカード内の画像を自動的にパソコンに取り込む場合は、ここにチェックマークを付けます。



■ 画像を選んでから取り込む

1 [画像を選択して取り込み] をクリックする



2 取り込む画像を選び、[画像の取り込み] をクリックする

- ・ [Shift] キーを押しながら2つの画像をクリックすると、間にはさまれているすべての画像を選択できます。
- ・ [Ctrl] キーを押しながら他の画像を続けてクリックすると、複数の画像を選択できます。

選んだ画像には青色の枠が付きます。



撮影情報



ビデオカメラの「ナイト」、「スーパーナイト」、「スポット」、「夕焼け」の撮影モードや、「美肌」を選んで撮影した場合は、それらの情報は撮影情報で表示されません。

3 設定内容を確認し、[取り込み開始] をクリックする

ZoomBrowser EX のメインウィンドウが開き、取り込んだ画像がメインウィンドウに表示されます。

取り込む画像に付けるファイル名の設定をします。

取り込む画像を保存するフォルダーとサブフォルダーの設定をします。



■ カードリーダー／ライターを使う

基本的な操作は、ビデオカメラとパソコンを USB 接続したときと同じです。カードリーダー／ライターの接続のしかたなどは、カードリーダー／ライターの説明書をご覧ください。



お使いのカードリーダー／ライターが miniSD カードに対応していない場合は、専用アダプターをお買い求めください。

1 カードリーダー／ライターに、カードを入れる

2 Windows 98/Windows Me/Windows 2000 の場合：

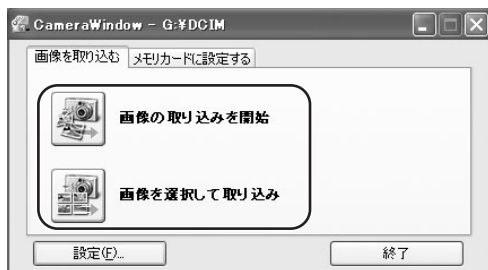
[スタート] メニューから [プログラム] ▶ [Canon Utilities] ▶ [CameraWindow] ▶ [CameraWindow] の順に選ぶ

Windows XP の場合：

起動するソフトウェアを選ぶ画面が出たら、[画像を表示する・取り込む Canon CameraWindow 使用] を選び、[OK] をクリックする
カメラコントロール画面が出ます。

3 画像の取り込み方法を選ぶ

- ・[画像の取り込みを開始]：転送状況を表す画面が表示され、カード内の画像をパソコンに取り込み、ZoomBrowser EX が起動します。詳細については、「画像の自動取り込みの設定をする」(□□ 16) をご覧ください。
- ・[画像を選択して取り込み]：CameraWindow が開き、カード内の画像が縮小されて(サムネイル)表示します。詳細については、「画像を選んでから取り込む」(□□ 19) をご覧ください。



ビデオカメラの操作で取り込む (ダイレクト転送)

ダイレクト転送機能に対応しているビデオカメラの場合、ビデオカメラの操作で画像を取り込みます。



凸⇩ ボタンがない機種の場合は、凸⇩ ボタンの代わりに設定または SET ボタンで画像を取り込みます。詳しくは、ビデオカメラの使用説明書をご覧ください。

■ ダイレクト転送を行う

1 カメラコントロール画面を起動し、ビデオカメラの画面でダイレクト転送の設定をする

- ・ダイレクト転送に関するビデオカメラの設定や操作のしかたについては、ビデオカメラの使用説明書をご覧ください。
- ・保存先フォルダーとフォルダー名の変更のしかたは、「ダイレクト転送の取り込み先フォルダーの設定をする」(□□ 22) をご覧ください。
- ・ビデオカメラの凸⇩ ボタンが消灯しているときは、使用できません。
- ・タスクバーの CameraWindow (Launcher) のアイコンを右クリックし、表示されたメニューからダイレクト転送時の動作を設定できます。

- [画像を全画面で表示]：画像を取り込んだ後、全画面で表示します。
- [ZoomBrowser EX自動起動]：画像を取り込んだ後、ZoomBrowser EX を起動します。
- [画面を表示]：ビデオカメラをパソコンに USB 接続したとき、カメラコントロール画面が出ます。



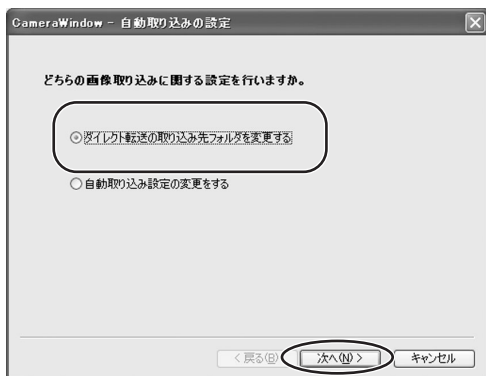
2 ビデオカメラの凸⇩ ボタンを押す

■ ダイレクト転送の取り込み先フォルダーの設定をする

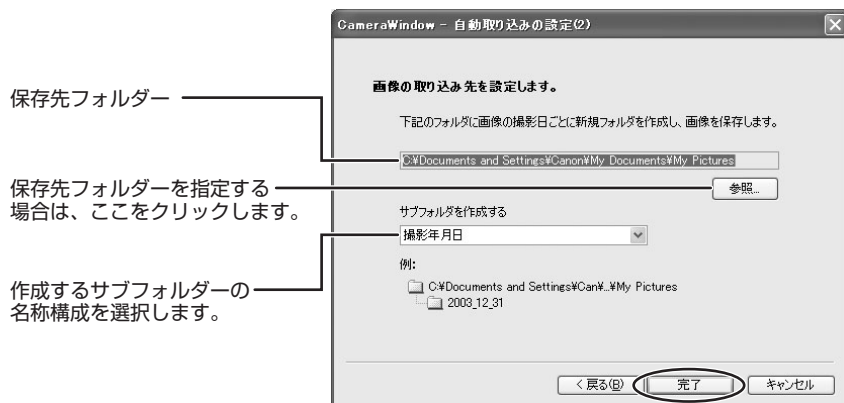
1 [画像を取り込む] タブで [設定] をクリックする




2 [ダイレクト転送の取り込み先フォルダを変更する] を選び、[次へ] をクリックする



3 取り込み先の設定をし、【完了】をクリックする

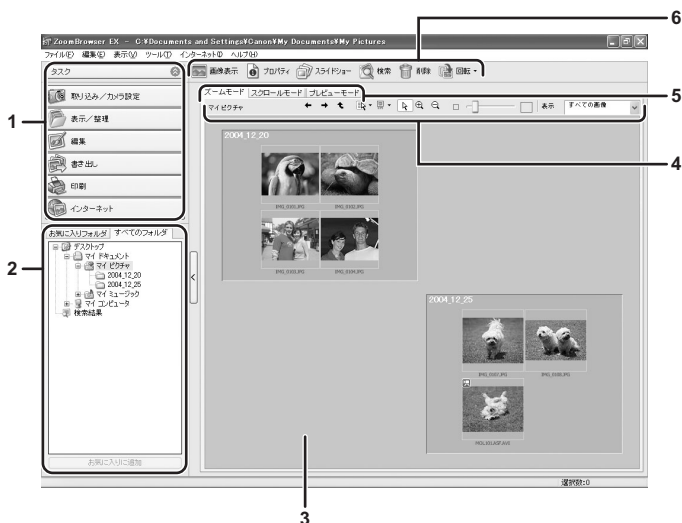


画面について

ZoomBrowser EX の画面について説明します。ビデオカメラやカードリーダー／ライターを接続せずに ZoomBrowser EX を起動する場合は、デスクトップ上にある ZoomBrowser EX のアイコンをダブルクリックするか、[スタート] メニューから [すべてのプログラム] ▶ [Canon Utilities] ▶ [ZoomBrowser EX] ▶ [ZoomBrowser EX] の順に選びます。ZoomBrowser EX を終了するには、メインウィンドウの右上の  をクリックするか、[ファイル] メニューから [終了] を選びます。

メインウィンドウ

ZoomBrowser EX のメインウィンドウです。取り込んだ画像を見たり、管理したりします。



1. タスクエリア

- 【取り込み／カメラ設定】**： カメラコントロール画面を表示します。画像を取り込んだりビデオカメラを設定したりします。
- 【表示／整理】**： 画像を見たり、整理したりします。
- 【編集】**： 静止画や画像を編集します。
- 【書き出し】**： 画像を他の種類（圧縮タイプ）で保存したり、CD-R/RW に保存したり、撮影情報をテキストファイルに保存したりします。
- 【印刷】**： 選んだ静止画を印刷します。
- 【インターネット】**： 静止画を電子メールに添付して送信したり、CANON iIMAGE GATEWAY に接続したりします。

2. フォルダーエリア

ブラウザーエリアで表示するフォルダーを選びます。[お気に入りフォルダ] タブをクリックすると、登録されているお気に入りフォルダーのみを表示します。

[お気に入りフォルダ] にフォルダーを登録するには、以下の操作で行います。

[すべてのフォルダ] タブを表示している場合：

フォルダーを選び、[お気に入りに追加] をクリックします。

[お気に入りフォルダ] タブを表示している場合：

[追加] をクリックして、フォルダーを選びます。

追加したフォルダーを解除する場合：

追加したフォルダーを選び、[解除] をクリックします。

3. ブラウザーエリア

選んだフォルダーに入っている画像を表示します。



○ [Shift] キーを押しながら2つの画像をクリックすると、間にはさまれるすべての画像を選択できます。

○ [Ctrl] キーを押しながら他の画像を続けてクリックすると、複数の画像を選択できます。

4. ブラウザーエリアツールバー

選んでいる表示モードによって、表示される内容が異なります。

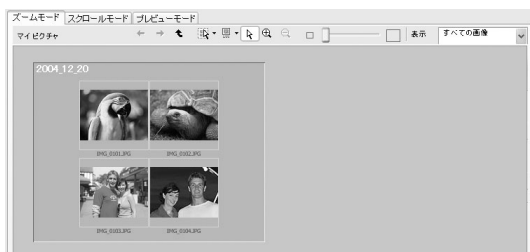


1	戻る／次へ	表示するフォルダーを切り替えます。
2	上へ	表示しているフォルダーの上の階層にあるフォルダーを表示します。
3	選択	表示しているすべての画像を選んだり、選択を解除したりします。
4	情報の表示	サムネイルに表示する、画像の情報を選びます。
5	ズームスライダー	ズームモード、スクロールモードのときに、レバーを左右に動かしてサムネイルの表示サイズを拡大／縮小します。
6	表示	表示する画像の種類をお気に入り度によって設定します。

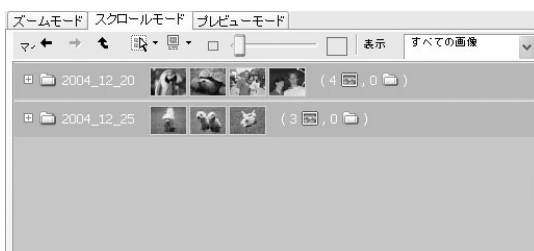
5. 表示モード

ブラウザエリアでの画像の表示方法を変更します。

【ズームモード】：フォルダー内の画像をサムネイルで表示します。



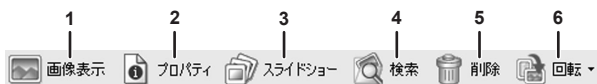
【スクロールモード】：フォルダーをダブルクリックすると、画像を拡大します。メインウィンドウで [ツール] メニューから [環境設定] を選ぶと、[環境設定] 画面が開き、ブラウザエリアに表示するフォルダーの階層を選べます。




【プレビューモード】：画像が大きく表示され、画像の詳しい情報を確認できます。また、ファイル名を変更したり、コメントを入力したりできます。[戻る] / [次へ] をクリックしたり、ブラウザエリアの下部で画像を選ぶことで、大きく表示する画像を切り替えられます。



6. アプリケーションツールバー



1	画像表示	選んだ画像を [イメージビューア] 画面で表示します。
2	プロパティ	<p>選んだ画像の情報を表示します。[プロパティ] 画面を表示したまま、ブラウザーエリアで他の画像を選ぶと、選んだ画像の情報に切り替わります。表示モードが [プレビューモード] のときは、[プロパティ] 画面は表示されません。</p>  <p>The screenshot shows the 'Properties' dialog box for an image file. It includes fields for file name, size, type, and location. There are sections for 'Image display' (with a 'Preview' checkbox), 'Keywords', and 'Histogram'. At the bottom, there is a 'Thumbnail information' section showing the file name, extension, and other details.</p>
3	スライドショー	選んだ画像をスライドショーで表示します。
4	検索	画像を検索します (🔍 34)。
5	削除	選んだ画像を削除します。
6	回転	選んだ静止画を回転します。動画を回転することはできません。


【イメージビューア】画面

[イメージビューア] 画面は、メインウィンドウで画像を選び、[画像表示] をクリックするか、画像をダブルクリックすると出ます。



1	戻る／次へ	表示する画像を切り替えます。
2	編集	画像の赤目補正、色の調整、トリミング（切り取り）などができます。また、他の編集ソフトウェアを登録して使用することもできます。複数の画像を表示している場合は選べません。
3	表示	複数の画像を同時に表示します。
4	連動	複数の画像を表示している場合、すべての画像の表示状態が連動して変わります。
5	ズームイン／ズームアウト	表示している画像を拡大／縮小します。
6	スクロール	画像が表示領域よりも大きい場合、任意の方向に画像を動かします。
7	AF フレーム表示	ビデオカメラでは対応していません。
8	ウィンドウサイズ	画像を [イメージビューア] 画面の大きさに合わせて表示します。
9	ズームスライダー	画像を拡大／縮小します。
10	画像をフルスクリーン表示	画像を全画面表示します。元に戻すには、画像をクリックするか、キーボードのいずれかのキーを押します。
11	お気に入り度の変更	☆をクリックして、お気に入り度を変更します。


【赤目補正】画面

[イメージビューア] 画面の  **編集** から [赤目補正] を選びます。人物や動物の赤く写った目を補正できます。




1	オートモード	[開始] をクリックすると、自動で赤目補正されます。
2	マニュアルモード	赤目の部分にマウスポインタを移動すると、緑色で強調されます。マウスをクリックしてください、赤目が補正されます。

【画像の補正】画面

[イメージビューア] 画面の  **編集** から [画像の補正] を選びます。画像の明るさ、彩度、コントラストやRGBをスライダーで調節して、修正できます。



【画像のトリミング】画面

[イメージビューア] 画面の  **編集** から [トリミング] を選びます。画像の不要な部分を削除し、必要な部分のみを切り取れます。画像の上でマウスをドラッグするか、[トリミング設定] で切り取る部分を指定し、[画像のトリミング] をクリックすると、画像の指定した部分が切り取られます。



画像を管理する

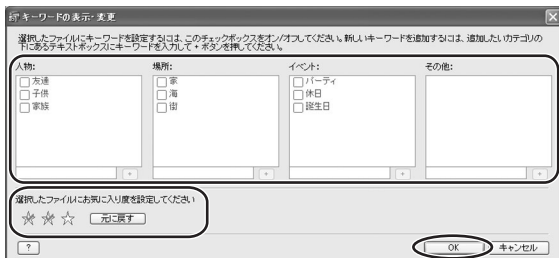
お気に入り度／キーワードを設定する

お気に入り度は、[☆☆☆] [☆☆] [☆] の3段階から選べ、画像を検索するときの条件指定やブラウザーエリアで表示する画像を選ぶ場合に使用します。キーワードは、画像を検索するときの条件指定に使用します。

1 メインウィンドウでお気に入り度／キーワードを設定する画像を選び、[ツール] メニューから [キーワードの表示・変更] を選ぶ



2 設定するキーワードの横にチェックマークを付け、お気に入り度の設定をし、[OK] をクリックする



- ビデオカメラのカードの画像をパソコンに取り込んだときは、お気に入り度は [☆☆] に設定されます。
- [表示] メニューから [お気に入り度でフィルタ表示] を選ぶと、設定したお気に入り度に合わせて表示する画像を選べます。
- [ツール] メニューから [キーワードの管理] を選ぶと、[キーワードの管理] 画面が開き、キーワードを追加、削除したり、キーワードリストを変更したりできます。

画像を分類する

選択した画像を撮影日ごとにフォルダーに分類できます。

1 「表示／整理」をクリックする



2 「画像をフォルダに分類する」をクリックする



3 分類する画像を選び、【分類先の設定を行う】をクリックする



4 分類先を設定し、【処理を実行する】をクリックする

設定した分類先に画像が分類されます。



ファイル名を変更する

画像のファイル名を一括変更します。元画像のファイル名は変更しないで、コピーして新しい名前で保存もできます。

1 【表示／整理】をクリックする



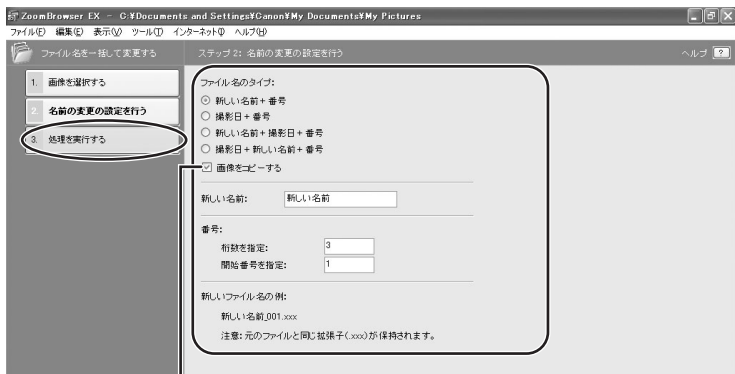
2 【ファイル名を一括して変更する】をクリックする



3 ファイル名を変更する画像を選び、[名前の変更の設定を行う] をクリックする



4 ファイル名の変更方法を設定し、[処理を実行する] をクリックする



ここにチェックマークを付けていると、コピーした画像に新しい名称が付きます。元画像の名称は変更されません。



フォルダー名を変更する場合は、変更するフォルダーを選び、[ファイル] メニューから [名前の変更] を選びます。[フォルダ名の変更] 画面で新しいフォルダー名を入力し、[OK] をクリックします。

画像を検索する

お気に入りの画像、ファイルの更新日、撮影日、コメント、キーワードの条件から画像を検索できます。

1 [表示／整理] をクリックする

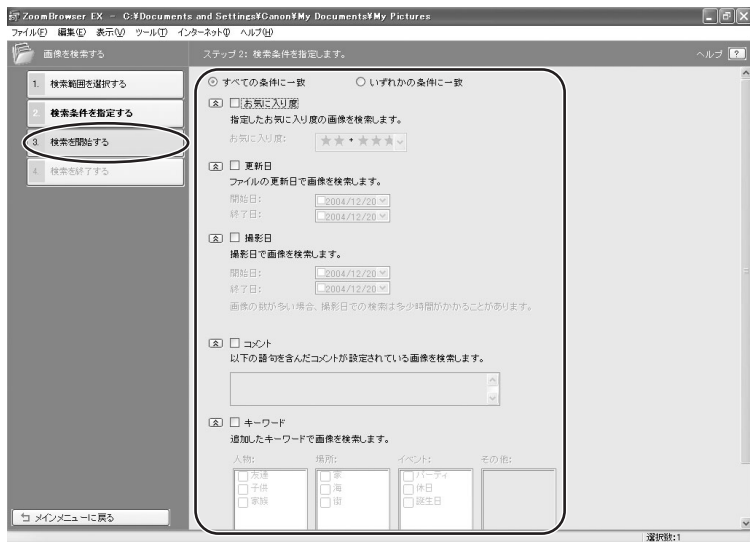
アプリケーションツールバーの [検索] をクリックしても、画像を検索できます。[検索] をクリックした後の操作は手順3をご覧ください。



2 検索するフォルダーまたは画像を選び、[画像を検索する] をクリックする



3 検索条件を指定し、[検索を開始する] をクリックする

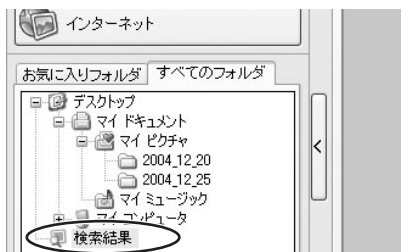


4 [検索を終了する] をクリックする

- 検索条件を指定し直す場合は、[検索条件を指定する] をクリックして、手順3の操作を繰り返します。




- ZoomBrowser EX を終了するか、次の検索を行うまで、検索条件と一致した画像が [検索結果] フォルダに一時的に保存されます。このフォルダ内の画像を選んで印刷したり、別のフォルダに移動したりできます。



動画を再生・編集する

動画を再生する

動画は、CameraWindow やメインウィンドウのブラウザーエリアでは、最初の場面が静止画で表示され、 (動画アイコン) が付きます。メインウィンドウでサムネイルをダブルクリックすると、QuickTime Player : クイックタイム プレーヤーが起動して、動画を再生します。

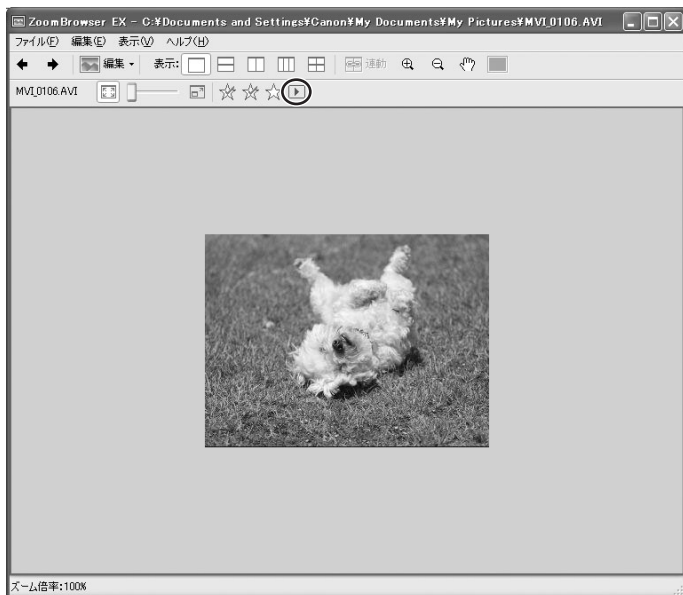


- QuickTime 5.0 以上をお持ちでない場合は、付属のディスクからインストールしてください。付属のディスクをパソコンの CD-ROM ドライブに入れ、インストーラーパネルで QuickTime の [インストール] をクリックします。
- 動画ファイル (拡張子 .avi) を、エクスプローラー上でダブルクリックすると、Windows Media Player : メディア プレーヤーが起動し、動画を再生できないことがあります。動画を再生するときはメインウィンドウのブラウザーエリアで、動画アイコンのついたサムネイルをダブルクリックしてください。

1 のついたサムネイルをダブルクリックする



2 ▶(再生) をクリックする



動画を編集する

パソコンに取り込んだ画像をつないで動画を作成したり、タイトルなどの文字や BGM を挿入したり、さまざまな効果を付けたりして、動画を作成できます。



動画を編集するには、QuickTime 5.0 以上が必要です。お持ちでない場合は、付属のディスクからインストールしてください。付属のディスクをパソコンの CD-ROM ドライブに入れ、インストーラーパネルで QuickTime の [インストール] をクリックします。

1 [編集] をクリックする



2 【動画を編集する】をクリックする



3 編集する画像を選び、【並び替えを行う】をクリックする

複数の画像を選んだり、フォルダーを選んでフォルダー内の全画像を指定したりすることもできます。



4 画像を並び替え、[効果をつける] をクリックする

画像を並び替えるには、ストーリーボードで画像を選び、[左へ移動] または [右へ移動] をクリックします。



編集中の動画を再生します。

ストーリーボードエリア

選んだ画像のサムネイルが表示されます。左端の画像から、右方向へ画像がつながり、動画が作成されます。

トランジションボックス

となり合う画像と画像のつなぎ目に使われる効果のマークが表示されます。

5 画像に効果をつけ、[オーディオを設定する] をクリックする

[画像に効果をつける。] を選んだ場合は、以下の機能が使えます。

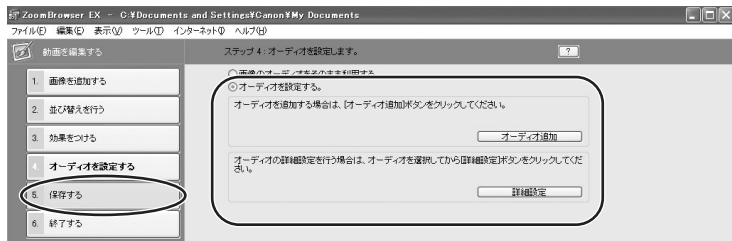
- [テキスト]：[テキストの設定] 画面が開き、タイトルなどの文字を書き込んだり、フォントの設定をしたり、プレビューしたりできます。
- [エフェクト]：[エフェクトの設定] 画面が開き、エフェクトの種類や開始点、終了点を設定したり、プレビューしたりできます。
- [部分拡大]：[部分拡大の設定] 画面が開き、画像の一部を拡大して見ることが出来ます。
- [トランジション]：[トランジションの設定] 画面が開き、トランジションの種類や時間を設定したり、プレビューしたりできます。トランジションを設定するには、ストーリーボードエリアでトランジションボックスを選んでおく必要があります。



6 オーディオを設定し、【保存する】をクリックする

[オーディオを設定する。] を選んだ場合は、以下の機能が使えます。

- [オーディオ追加] : [オーディオ追加] 画面が開き、MP3、WAV の音声ファイルを BGM や効果音として追加できます。
- [詳細設定] : [オーディオの詳細設定] 画面が開き、動画や音声ファイルの音量を調節したり、フェードイン（徐々に音量が大きくなる）やフェードアウト（徐々に音量が小さくなる）を設定できます。オーディオの詳細設定をするには、ストーリーボードエリアで動画または追加した音声ファイルを選んでおく必要があります。



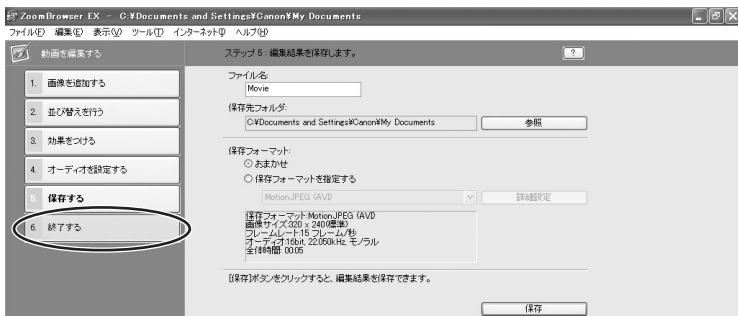
7 【保存】 をクリックする

Motion JPEG (圧縮タイプ) AVIで保存する場合は、こちらを選びます。



[保存フォーマットを指定する] を選び、右側の [詳細設定] をクリックすると、[画像サイズ]、[フレームレート (1秒あたりのフレーム数)]、[オーディオ (音質)] を設定できます。

8 【終了する】 をクリックする



画像を保存する

静止画／動画の画像の種類（圧縮タイプ）などを変えて、別のファイルとして保存できます。静止画／動画の撮影情報をテキストファイルに保存したり、コピーして別名で保存できます。また静止画の大きさや解像度を変えたり、スクリーンセーバーや壁紙用のファイルとして保存できます。

画像、撮影情報、スクリーンセーバー、壁紙として保存する

1 「書き出し」をクリックする



2 書き出す方法を選ぶ

「動画を書き出す」を選んだ場合は、「動画を書き出す」（043）をご覧ください。



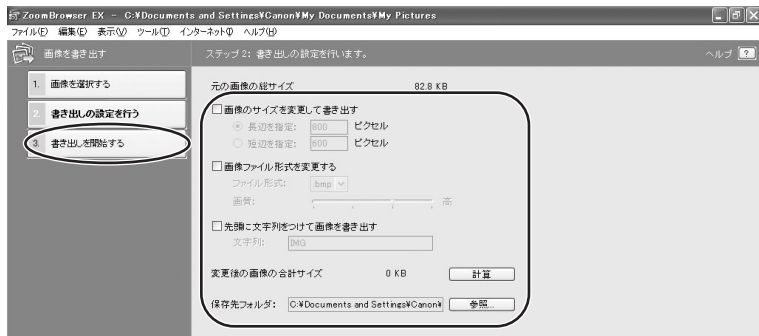
3 保存する画像を選び、「書き出しの設定を行う」をクリックする



4 保存するファイルの設定をし、【書き出しを開始する】をクリックする 手順2で選んだ方法によって、画面の内容が異なります。

【画像を書き出す】を選んだ場合

ファイルサイズや画像の種類（圧縮タイプ）を変更して保存します。保存できる静止画は、BMP、JPEG、TIFFから選べます。また、ファイル名の先頭に特定の文字を追加できます。



【撮影情報を書き出す】を選んだ場合

詳細な撮影情報の中から必要な情報を選び、その情報をテキストとして保存します。



【画像をスクリーンセーバーとして書き出す】を選んだ場合 スクリーンセーバー用のファイルとして保存します。



【画像を壁紙として書き出す】を選んだ場合

デスクトップの壁紙用のファイルとして保存します。複数の静止画を選んでいると、壁紙として保存できません。



動画を書き出す

動画の種類（圧縮タイプ）やファイルサイズを変えて保存します。



動画を書き出すには、QuickTime 5.0 以上が必要です。お持ちでない場合は、付属のディスクからインストールしてください。付属のディスクをパソコンの CD-ROM ドライブに入れ、インストーラーパネルで QuickTime の [インストール] をクリックします。

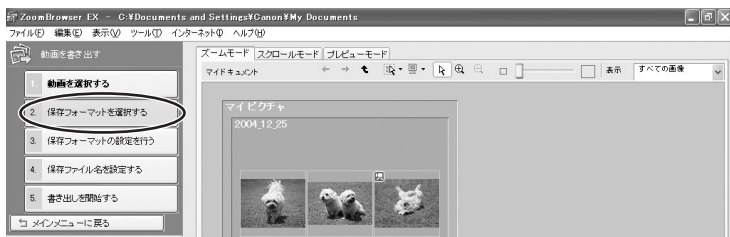
1 【書き出し】をクリックする



2 【動画を書き出す】をクリックする



- 3** 書き出す動画を選び、【保存フォーマットを選択する】をクリックする
複数の画像を選んだり、フォルダーを選んでフォルダー内の全画像を指定したりすることもできます。



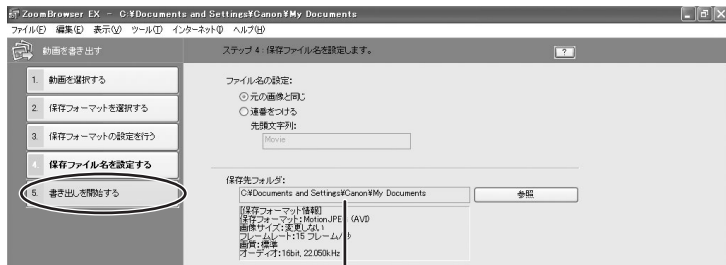
- 4** 書き出しの方法を選び、【保存フォーマットの設定を行う】をクリックする



- 5** 書き出しの設定をし、【保存ファイル名を設定する】をクリックする

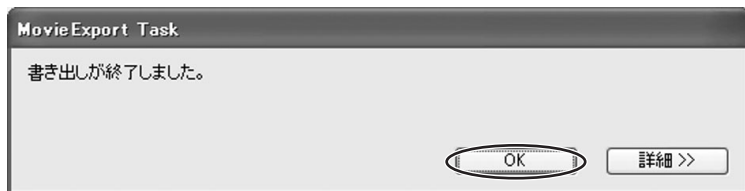


- 6** 保存するファイル名を設定し、**【書き出しを開始する】** をクリックする
どこにファイルが保存されたかわからなくなってしまうように、ファイルの保存先
やファイル名を確認しておいてください。



保存先フォルダー

- 7** **【OK】** をクリックする



CD-R/RW ディスクに保存する (Windows XP のみ)

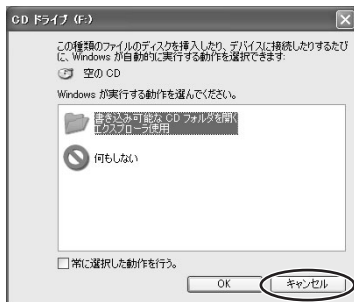
画像を CD-R ディスクや CD-RW ディスクに保存できます。このとき、撮影情報も一緒に保存されます。



この機能は、CD-R/RW ドライブが標準装備されているパソコンでのみ使用できます。

- 1** CD-R/RW ディスクを CD-R/RW ドライブに入れる

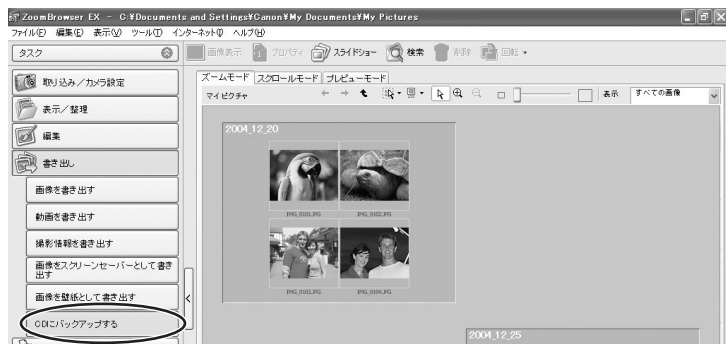
- 2** 下記の画面が表示された場合は、**【キャンセル】** をクリックして、画面を閉じる



3 【書き出し】 をクリックする



4 【CDにバックアップする】 をクリックする

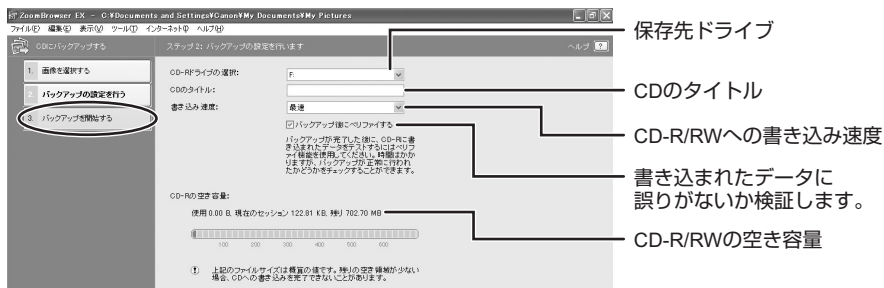


5 保存するフォルダーや画像を選び、【バックアップの設定を行う】 をクリックする



6 保存先の CD-R/RW ドライブを選び、CD のタイトルを入力した後、[バックアップを開始する] をクリックする

CD-R/RW ディスクの保存が終了すると、ドライブからディスクが出ます。



一度書き込みした CD-R/RW ディスクに、さらに画像を追加して保存できます。

パソコンからカードに静止画を追加する

パソコンに保存されている静止画をカードリーダー／ライターのカードやビデオカメラのカードにコピーして、保存できます。また、カードミックスのサンプル画像も付属のディスクから保存できます。カードに保存できる静止画は、JPEG のみです。

■ カードに静止画を追加する

1 ビデオカメラとパソコンを接続する (12)

2 [取り込み／カメラ設定] をクリックする



3 [カメラに設定する] をクリックする



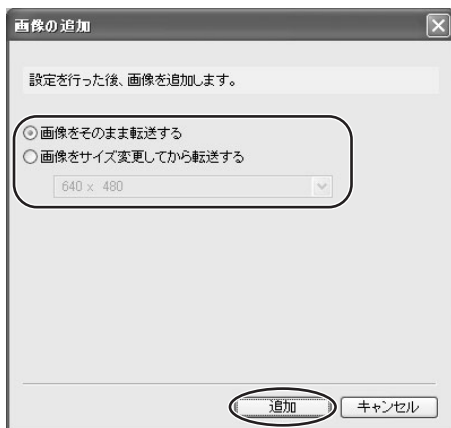
4 【カメラに画像を書き込む】 をクリックする



5 カードに保存する静止画を選び、【開く】 をクリックする



6 画像サイズを設定し、【追加】 をクリックする



他のアプリケーションで作成した画像を保存した場合、画像情報が損なわれる場合があります。

■ カードにサンプル画像を追加する

カードクロマキー (CARD CHROMA)、カードアニメーション (CARD ANIMATION)、カードルミキー (CARD LUMINANCE) とカメラクロマキー (CAMERA CHROMA) の4種類のサンプル画像から選び、カードリーダー／ライターのカードやビデオカメラのカードに保存できます。



付属のディスクに入っている画像データは、お買い上げになったビデオカメラでの画像合成を個人で楽しむ目的以外には使用しないでください。

1 ビデオカメラとパソコンを接続する (12)

2 パソコンの CD-ROM ドライブに、付属のディスクを入れる インストーラーパネルが表示されたら、[終了] をクリックして閉じてください。

3 [取り込み／カメラ設定] をクリックする



4 [カメラに設定する] をクリックする

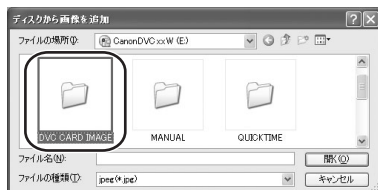


5 [カメラに画像を書き込む] をクリックする



6 [ファイルの場所] から CD-ROM アイコン を選び [DVC CARD IMAGE] をダブルクリックする

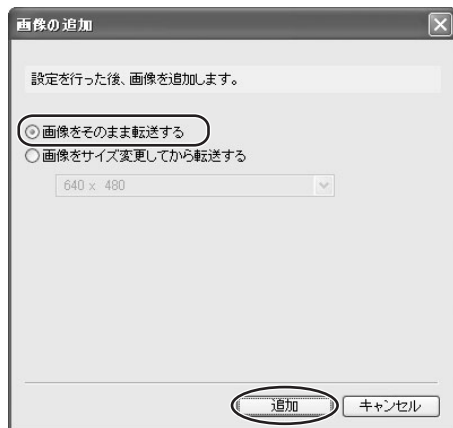
CAMERA CHROMA、CARD ANIMATION、CARD CHROMA、CARD LUMINANCE のサンプル画像またはフォルダーが出ます。



7 カードに保存するサンプル画像を選び、[開く] をクリックする



8 【画像をそのまま転送する】を選び、【追加】をクリックする



いろいろな機能を使用する

静止画を電子メールに添付して送信する

選んだ静止画を、電子メールの添付ファイルとして友人などに送信できます。



静止画を電子メールで送信するためには、お使いのメールソフトウェアが MAPI クライアントに設定されていることが必要です。設定方法については、メールソフトウェアの使用説明書などをご覧ください。

1 [インターネット] をクリックする



2 [電子メールで画像を送信する] をクリックする



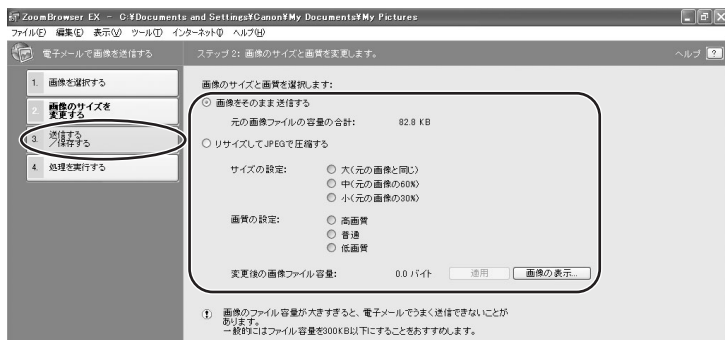
3 送信する静止画を選び、[画像のサイズを変更する] をクリックする



4 画像サイズや画質を選び、[送信する / 保存する] をクリックする

静止画を縮小しない場合は、[画像をそのまま送信する] を選びます。通常は、[リサイズして JPEG で圧縮する] を選びます。

- [サイズの設定] は、元の静止画に対する縮小率を選びます。
- [画質の設定] は、低くするほど画質は粗くなりますが、ファイルのサイズは小さくなります。
- [適用] は、実際に圧縮したときのファイルサイズを確認します。ファイルサイズは、[変更後の画像ファイル容量] に表示されます。
- [画像の表示] は、圧縮した静止画を確認します。



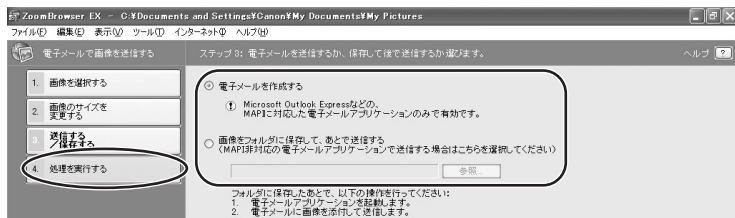
5 静止画を電子メールに添付して送信するか、フォルダーに保存するかを選び、[処理を実行する]をクリックする

【電子メールを作成する】を選んだとき：

- ・電子メールソフトウェアが起動し、選んだ静止画が添付ファイルになったメールの送信画面が出ます。宛て先やメールの本文を入力してメールを送信してください。
- ・自動起動しない電子メールソフトウェア（MAPI非対応）もあります。この場合は、[画像をフォルダに保存して、あとで送信する]を選んでください。

【画像をフォルダに保存して、あとで送信する】を選んだとき：

- ・[参照]をクリックして、静止画の保存先を選びます。電子メールソフトウェアを起動し、静止画ファイルを添付して送信してください。



スライドショーで静止画を表示する

選んだ静止画を、スライドショーで表示できます。動画は、スライドショーで表示できません。

1 [表示/整理] をクリックする

アプリケーションツールバーの [スライドショー] をクリックしても、スライドショーを表示できます。[スライドショー] をクリックした後の操作は手順4をご覧ください。



2 [スライドショーで表示する] をクリックする



3 スライドショーで表示する静止画を選び、【スライドショーの設定を行う】をクリックする



4 スライドショーの設定をする

- [拡大・縮小] : 表示する静止画の大きさを選びます。
- [画像の情報] : ファイル名やタイトルなどの画像情報の表示のしかたを選びます。
- [次のスライドへの切り替え] : スライドショーの進め方を選びます。[3秒ごと] を選ぶと、下のバー表示のツマミをマウスで動かして、自動で次の静止画に切り換わる時間を設定できます(1～120秒まで)。
- [繰り返し] : スライドショーを1度だけ再生する、または、繰り返して再生するかを選びます。
- [効果] : 次の静止画に切り換わる時の、表示のしかたを選びます。各効果を選んでクリックすると、中央のサンプル画面で効果の内容を確認できます。



5 【スライドショーを開始する】をクリックする

右下の  をクリックすると、スライドショーは終了します。

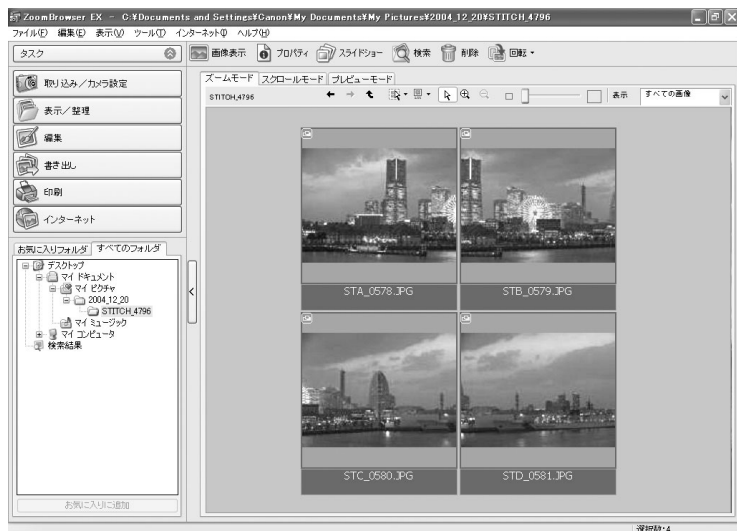
パノラマ写真を作成する (PhotoStitch)

複数に分割して撮影した静止画を合成し、パノラマ写真を作成できます。ビデオカメラのスティッチアシストモードを使って撮影した静止画の場合は、静止画の順番やつなぎ合わせる順番をソフトウェアが自動的に判断するため、より簡単に操作できます。スティッチアシストモードの撮影のしかたは、ビデオカメラの使用説明書をご覧ください。ここでは、ビデオカメラのスティッチアシストモードで撮影した静止画でパノラマ写真を作成する方法を説明します。



ワイドコンバーター、テレコンバーターなどをビデオカメラに取り付けて、スティッチアシストモードで撮影した静止画は、きれいに合成できません。

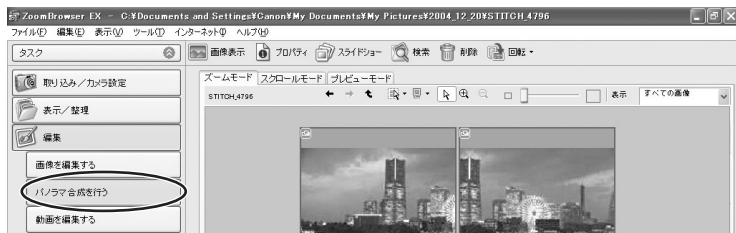
1 スティッチアシストモードで撮影された画像を選ぶ



2 [編集] をクリックする



3 [パノラマ合成を行う] をクリックする



4 画像の配置を選び、[2. 合成] をクリックする

[PhotoStitch] 画面上部に、操作説明が表示されます。



Windows

5 [開始] をクリックする



6 [3. 保存] を選び、[保存] をクリックする

- ・ [ファイル名を付けて保存] 画面が出たら、保存先やファイル名を入力して [保存] をクリックします。
- ・ 確認画面で [はい] をクリックすると、[Viewer] 画面に合成した画像を表示します。
- ・ PhotoStitch を終了するには、[ファイル] メニューから [終了] を選んでください。



- 周囲 360 度を分割で撮影をすると、円筒状に合成できます。([1. 選択と配置] ▶ [画像の配置] ▶ [360 度]) この静止画を QuickTime VR で保存して QuickTime で開き、マウスで操作すると周りを見回しているように表示できます。QuickTime をお持ちでない方は、付属のディスクをパソコンの CD-ROM ドライブに入れ、インストーラーパネルで QuickTime の [インストール] をクリックして、インストールしてください。
- PhotoStitch の操作の詳細については、PhotoStitch のヘルプをご参照ください。

静止画を印刷する (PhotoRecord)

PhotoRecord は、印刷用ソフトウェアです。静止画を印刷するとき、レイアウトなどを設定できます。また、アルバムとしてパソコンに保存することもできます。



ネットワークプリンターをお使いの場合、ネットワークのパス名を含めたプリンター名が半角 31 文字 (全角 15 文字) を超えていると、PhotoRecord から印刷できない場合があります。このような場合には、Windows のコントロール パネルで [プリンタとその他のハードウェア] ▶ [プリンタと FAX] をクリックし、パス名も含めたプリンター名の文字数が、半角 31 文字 (全角 15 文字) 以内になるように変更してください。

1 [印刷] をクリックする



2 [レイアウトして印刷する] をクリックする


インデックスを印刷する場合は、[インデックスを印刷する] を選びます。

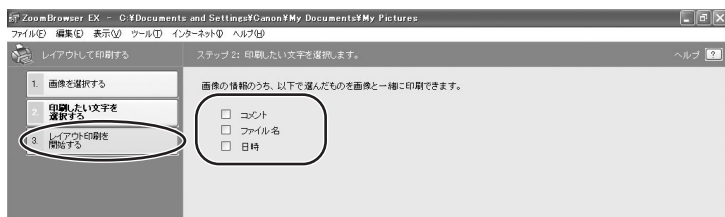


3 印刷する静止画を選び、[印刷したい文字を選択する] をクリックする



4 印刷する画像情報を選び、[レイアウト印刷を開始する] をクリックする

- ・ 静止画とともに印刷する画像情報を選び、チェックマークを付けます（複数可）。
- ・ [コメント] にチェックマークを付けるときは、メインウィンドウで静止画を選び、 (画像のプロパティ) をクリックして、[プロパティ] 画面であらかじめコメントを入力しておいてください。



5 [2 プリンタとアルバムの種類の選択] をクリックし、プリンターとアルバムの種類を選ぶ

使用するプリンターを選びます。



アルバムの種類を選びます。

6 [3 用紙の選択] をクリックし、用紙の種類や用紙サイズ、印刷の向きなどを設定する

- ・ [アルバムの飾り付け] を選ぶと、テーマ（背景、画像の枠、文字の枠など統一感のあるデザインでまとめたもの）、背景、画像の枠、テキストの枠、挿絵（クリップアート）を設定できます。背景、画像の枠、テキストの枠のデザインを選ぶときは、対象となるページや画像を選んでください。
- ・ [タイトルと見出しの追加] を選ぶと、追加するページをクリックした後、文字を入力できます。また、フォントや文字サイズ、行端揃え、色なども設定できます。すでに表示されている文字を変更するときは、その文字をクリックします。



7 [4 印刷] をクリックし、印刷部数などの印刷設定を確認した後、[印刷] をクリックする



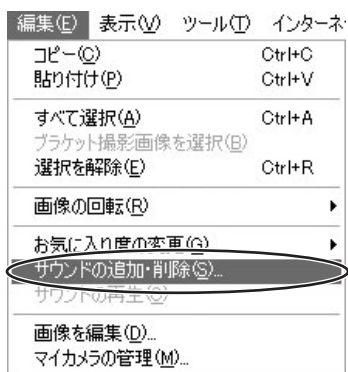
PhotoRecord は、Exif2.2 に対応したビデオカメラで撮影した静止画や、それ以外の静止画に対しても自動的に画像補正を行う（初期状態）ので、よりきれいな印刷結果が得られます。

静止画にサウンドを付ける

静止画にサウンドを付けられます。静止画に付けるサウンドファイルは、WAVE（拡張子は「.wav」）または MIDI（拡張子は「.mid」、「.midi」）のファイルです。

静止画に付けたサウンドはビデオカメラでは再生できません。

1 静止画を選び、[編集] メニューから [サウンドの追加・削除] を選ぶ



2 [追加] をクリックする



3 画像に付けるサウンドファイルを選び、[開く] をクリックする

4 [OK] をクリックする

- ・サウンドファイルは、サウンドファイルを付けた画像と同じフォルダーにコピーされます。
- ・サウンドを再生するには、サウンドの付いた静止画を選び、[編集] メニューから [サウンドの再生] を選んでください。



- サウンドを削除するには、手順 2 で [サウンド] 画面の [削除] をクリックします。🔊 が消えて、コピーされたサウンドファイルが削除されます。
- [サウンドの再生] 画面が出て、サウンドが再生されます。

パソコンからビデオカメラの設定をする

マイカメラの設定を変更する

- ・ビデオカメラのマイカメラ機能（起動画面と起動音、シャッター音、操作音、セルフタイマー音）の設定を変更できます。ZoomBrowser EX にはあらかじめ、いくつかの画面や音声を用意されています。また、画像や音声を自分で作成して追加することで、ビデオカメラに入れることもできます。
- ・カメラコントロール画面から [My Camera] 画面を起動した場合、ビデオカメラの設定のみ変更できます。音声ファイルを作成し、[My Camera] 画面に新しい音声を追加する場合は ZoomBrowser EX から [My Camera] 画面を起動してください。詳細については「[My Camera] 画面に新しい音声を追加する」(P.66) をご覧ください。



マイカメラの設定をビデオカメラに書き込んでいるときは、次のことを守ってください。

- カードカバーを開けたり、カードや USB ケーブルを絶対に抜かない。
- ビデオカメラやパソコンの電源を切らない。
- 電源スイッチやテープ／カード切換スイッチを操作しない。

■ [My Camera] 画面を表示する

1 ビデオカメラとパソコンを接続する (P.12)

2 [取り込み／カメラ設定] をクリックする



3 [カメラに設定する] をクリックする

4 [マイカメラを設定] をクリックする

[My Camera] 画面が出ます。

個別に設定するとき
に選びます。

セットで設定する
ときに選びます。

パソコンに保存した
マイカメラの設定を
表示します。

自分で作成した画像
や音声をパソコンに
追加します。

パソコンに保存した
音声を再生します。

パソコンに保存した
設定を削除します。

マイカメラ設定の
種類を選びます。

ビデオカメラ内の
変更可能な設定を
表示します。

ビデオカメラ内の
音声を再生します。

ビデオカメラのマイ
カメラの設定を
削除します。

パソコン内の設定
をビデオカメラに
保存します。

ビデオカメラ内の
設定をパソコンに
保存します。

■ ビデオカメラのマイカメラの設定を変更する

マイカメラの設定は、「個別」に選ぶ方法と、すべてをまとめた「セット」で選ぶ方法があります。セットはテーマで統一されていて、例えば「ANIMAL」（動物）を選ぶと、動物の画像や音声になります。

1 変更するマイカメラの設定を選ぶ

- ・「セットで設定」を選ぶと、起動画面の画像が表示され、各音声が続いて再生されます。
- ・「個別に設定」を選んだときは、[種類] を選びます。

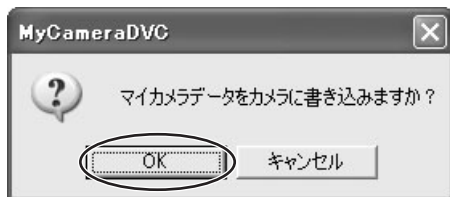


2 [カメラ] で変更する設定を選び、[カメラに設定] をクリックする



3 [OK] をクリックする

- ・ビデオカメラのマイカメラの設定が、選んだ設定に変更されます。
- ・ビデオカメラのマイカメラ設定を切り替えると、新しい設定を使用できます。

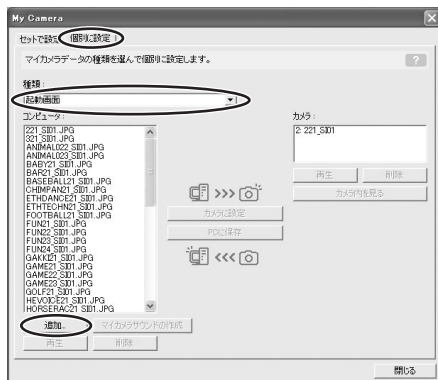


■ 静止画を [My Camera] 画面に追加する

静止画を [My Camera] 画面の [コンピュータ] に追加して、マイカメラの起動画面として設定できます。[コンピュータ] に追加できる圧縮画像は、JPEG のみです。

1 「個別に設定」タブをクリックし、[種類] から [起動画面] を選び、[追加] をクリックする

[ファイルを開く] 画面が出ます。



2 追加するファイルを選び、【開く】をクリックする

選んだファイルを【コンピュータ】のリストに表示します。追加したファイルをビデオカメラに保存するときは、「ビデオカメラのマイカメラの設定を変更する」(□□64)をご覧ください。



- ファイルを削除するときは、削除したいファイルを選び、【コンピュータ】のリストの下にある【削除】をクリックします。
- インターネット上のオンラインフォトサービス「CANON IMAGE GATEWAY」から画像ファイルをダウンロードして保存できます(□□84)。CANON IMAGE GATEWAY からダウンロードした画像を自動的に【コンピュータ】のリストに追加します。

■【My Camera】画面に新しい音声を追加する

マイカメラサウンドメーカーを使うことで、音声ファイルを作成できます(マイカメラの音声はモノラルです)。マイカメラサウンドメーカーを使ったり、作成した音声を再生したりするためには、QuickTime が必要です。



- QuickTime5.0 以上をお持ちでない場合には、付属のディスクからインストールしてください。インストールは、付属のディスクを CD-ROM ドライブに入れて、インストーラーパネルで QuickTime の【インストール】をクリックします。
- 音声を録音するときは、マイクが必要です。

1 【編集】メニューから【マイカメラの管理】を選ぶ

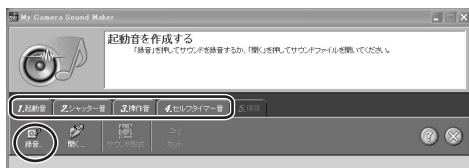
編集(E)	表示(V)	ツール(T)	インターネ
コピー(C)			Ctrl+C
貼り付け(P)			Ctrl+V
すべて選択(A)			Ctrl+A
フラット撮影画像を選択(B)			
選択を解除(E)			Ctrl+R
画像の回転(R)			▶
お気に入り度の変更(S)			▶
サウンドの追加・削除(S)...			
サウンドの再生(O)			
画像の印刷(I)			
マイカメラの管理(M)			

2 【個別に設定】 タブをクリックし、【マイカメラサウンドの作成】 をクリックする

【My Camera Sound Maker】 画面が開きます。

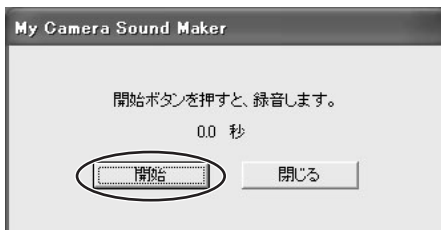


3 作成する音声のタブを選び、【録音】 をクリックする



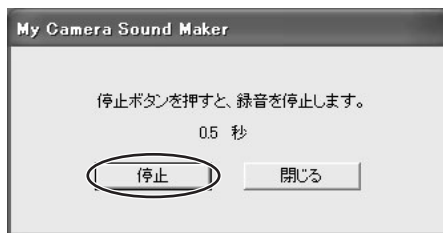
4 【開始】 をクリックする

録音が始まります。



5 録音を終了するときは、【停止】をクリックし、【閉じる】をクリックする

30 秒経過すると、自動的に録音は停止します。



6 時間を調整する

- ・【サウンド形式】をクリックして、録音時間を決めます。
- ・作成する音声ファイルの長さには制限があります。画面中央部にメッセージが表示された場合は、青と赤のつまみを動かしてサウンド時間を調整し、【カット】をクリックします（【サウンド時間】の表示が緑色になったら正しい時間に調整されています）。



- ・音声ファイルの長さは以下のようにしてください。

音声の種類	音声の長さ	
	11.025 kHz	8.000 kHz
起動音	1.0 秒以下	1.3 秒以下
シャッター音	0.3 秒以下	0.4 秒以下
操作音	0.3 秒以下	0.4 秒以下
セルフタイマー音	2.0 秒以下	×

7 調整が終わったら【5. 保存】タブをクリックして、【保存】をクリックする



8 ファイル名を入力して【OK】をクリックする

- ・作成したファイルが【コンピュータ】のリストに表示されます。
- ・追加した音声ファイルをビデオカメラに保存するときは、「ビデオカメラのマイカメラの設定を変更する」(□□64)をご覧ください。



9 [X]をクリックし、【My Camera Sound Maker】画面を閉じる



インターネット上のオンラインフォトサービス「CANON iMAGE GATEWAY」から音声ファイルをダウンロードして保存できます (□□84)。CANON iMAGE GATEWAY からダウンロードした音声ファイルは自動的に【My Camera】画面の【コンピュータ】のリストに追加されます。

DPOF プリントの設定をする

カードの静止画に印刷枚数を設定すると、印刷フォーマット DPOF (Digital Print Order Format) 対応のプリンターで自動印刷できます。印刷枚数指定は、ビデオカメラでも設定できます。



- SD メモリーカードには、誤消去防止ツマミがついています。SD メモリーカードに記録された静止画に DPOF の設定を行うときは、記録できる状態になっていることを確認してください。
- [スライド/DPOF 編集] 画面では、最大 998 枚までの静止画に印刷設定できます。お使いのビデオカメラにより、DPOF の設定可能枚数が 200 枚までのことがあります。その場合、201 枚目以降の DPOF の設定は消えます。
- カード内に 999 枚以上の画像があると、[スライド/DPOF 編集] 画面が正しく起動しない場合があります。DPOF の印刷枚数設定をする場合は、カード内の画像を 998 枚以下にしてください。

1 ビデオカメラとパソコンを接続する (12)

2 [Canon CameraWindow] を選び、[OK] をクリックする



3 【カメラに設定する】タブをクリックし、【スライドショー/DPOFを設定】をクリックする

- ・カードリーダー/ライターを接続しているときは、【メモリカードに設定する】タブをクリックし、【スライドショー/DPOFを設定】をクリックしてください。
- ・CameraWindow から、ビデオカメラのスライドショーは操作できません。



4 【プリント指定 (DPOF)】を選び、ドロップダウンリストから印刷の種類を選ぶ

- ・【スタンダード印刷】：選んだ静止画を、指定した枚数で印刷します。静止画の下の数値を変更して、印刷する枚数を設定します。
- ・【インデックス印刷】、【両方 (スタンダード/インデックス)】と、編集の【属性印刷】(日付とファイル名の印刷設定)は、ビデオカメラ本体では対応していません。



5 印刷する静止画と印刷枚数を選ぶ



6 【カメラに保存】をクリックする カードの静止画に設定が保存されます。



ビデオカメラの設定を確認／変更する

ビデオカメラの日付、時刻、所有者名を設定できます。また、カードの空き容量を確認したり、カードをフォーマットしたりできます。

1 ビデオカメラとパソコンを接続する (12)

2 [Canon CameraWindow] を選び、[OK] をクリックする



3 [カメラに設定する] タブをクリックし、[カメラの設定を確認 / 変更] をクリックする



4 ビデオカメラの設定をし、[OK] をクリックする

ビデオカメラの所有者名を設定します。
(全角15文字、半角31文字まで)

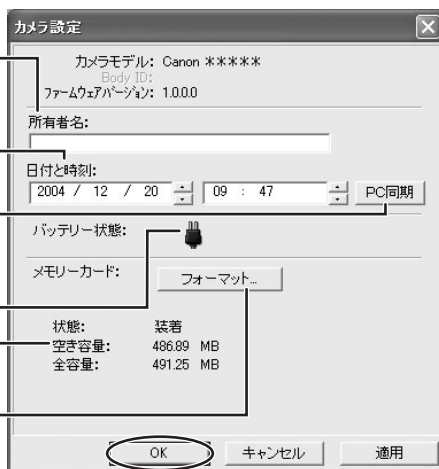
日付と時刻を設定します。

日付と時刻の情報を取り込み、
パソコンで設定します。

電源の状態を確認できます。

カードの容量を確認できます。

ビデオカメラにあるカードを
フォーマットします。



CANON iIMAGE GATEWAY を利用する

「CANON iIMAGE GATEWAY」は、本製品を購入されたかたに提供するオンラインフォトサービスです。

ここでは、インターネットに接続して、「CANON iIMAGE GATEWAY」を活用する方法を説明します。この機能は、ZoomBrowser EX を使って行います。



はじめてサービスを利用するときには、会員登録が必要です。



- 各サービスの詳しい操作説明については、「CANON iIMAGE GATEWAY」のヘルプをご覧ください。
- CANON iIMAGE GATEWAY のサービス内容は、随時更新されていますので、「CANON iIMAGE GATEWAY」(<http://www.imagegateway.net/>) でご確認ください。
- 「CANON iIMAGE GATEWAY」の画面も随時更新されています。そのため、本書で使用している画面例と実際の画面とは、異なる場合があります。

CANON iIMAGE GATEWAY に接続してできること

■ オンラインアルバムサービスの利用（無料）

- ・カードに記録した画像を「CANON iIMAGE GATEWAY」に転送（アップロード）して、インターネット上にオリジナルアルバムを作成できます。
- ・ZoomBrowser EX 上で画像につけたコメントや音声も同時にアップロードできるので、アイデアいっぱいアルバムが作成できます。
- ・多彩なレイアウト機能を使ってアップロードした画像を編集し、自分だけのオリジナルアルバムを楽しめます。
- ・アルバムは、お友達やご家族にも公開できます。公開の際には、アルバムを見てもらいたい方々に、お知らせメールも出せます。
- * アップロードできる圧縮画像は JPEG の静止画と Image Gateway アップロードタスクで変換した動画です。Image Gateway アップロードタスクは、CANON iIMAGE GATEWAY からダウンロードできます。

■ 携帯電話の利用（無料）

- ・携帯電話（カラー表示が可能な機種）からもアルバムを見られます。
- ・パソコンのブラウザでアルバムを閲覧する場合も、携帯電話でアルバムを閲覧する場合も、URL は変わりません。携帯電話でアルバムを表示するときには、お使いの携帯電話に合わせて、自動的に画像の大きさや色数を調整します。
- ・アルバム公開のお知らせメールは、携帯電話にも送付できます。URL が共通ですので、お知らせメールの送信時に、相手のメールアドレスがパソコンか携帯電話であるかを気にする必要はありません。
- * 通信料金は、ご利用になった方の負担になります。

■ ホームプリンティングサービス（無料）

- ・画面上の印刷ボタンを押すだけで、オンラインアルバムの好きな画像を対応のキャノン製プリンターで印刷できます。
- ・ご自身だけでなく、お知らせメールを受け取ったお友達やご家族も印刷できます。（ご利用の際には、プラグインモジュールを CANON iMAGE GATEWAY からダウンロードして、パソコンにインストールする必要があります。）

■ オンラインプリントサービスの利用（有料）

- ・オンラインでアルバムの静止画を指定して、インターネットから 24 時間いつでもプリントを注文できます。また、携帯電話からも注文できます。
 - ・アルバムを見たお友達やご家族も、プリントを注文できます。
 - ・プリントサイズは、DP 判、L 判、2L 判、A4 判、A3 判、ポストカードサイズに対応しています。
 - ・プリントは提携のプリントサービス会社から指定の場所に配送されます。
 - ・代金はクレジットカードまたは最寄のコンビニエンスストアに設置されているマルチメディア端末を使って*簡単に支払えます。
- *ご利用できないコンビニエンスストアもあります。別途手数料と消費税がかかります。

■ オリジナル写真集（マイブック）作成サービスの利用（有料）

- ・オンラインでアルバムの画像を指定して、オリジナル写真集を注文できます。
 - ・アルバムを見たお友達やご家族も、オリジナル写真集を注文できます。
 - ・サイズは、通常サイズ（188 × 188mm）とミニサイズ（76 × 76mm）の 2 種類から選べます。
 - ・写真集は、提携のプリントサービス会社から指定の場所に配送されます。
 - ・代金はクレジットカードまたは最寄のコンビニエンスストアに設置されているマルチメディア端末を使って*簡単に支払えます。
- *ご利用できないコンビニエンスストアもあります。別途手数料と消費税がかかります。

■ マイカメラ用の画像や音声ファイルのダウンロード（無料）

CANON iMAGE GATEWAY にはマイカメラの起動画面用の画像ファイルと音声ファイルが用意されています。好きな画像や音声をダウンロードして、お使いのパソコンに保存できます。画像、音声は随時更新しますので、ときどき確認してみてください。新しい画像や音声を入手できます。

会員登録をする

インターネットに接続して「CANON iIMAGE GATEWAY」を利用するために、まず会員登録を行います。



- プロバイダーとの契約や各種回線接続が完了済みで、インターネットへ接続したり、インターネット上のホームページを見るためのソフトウェア（Microsoft Internet Explorer などの Web ブラウザー）があらかじめインストールされていることをご確認ください。また、使用できる Web ブラウザーのバージョンや設定条件については、「CANON iIMAGE GATEWAY」（<http://www.imagegateway.net/>）で確認ください。
- 会員登録は無料ですが、プロバイダーとの接続料金およびプロバイダーのアクセスポイントへの通信料金などが別途必要です。
- 会員登録するとき、氏名やメールアドレスは間違えないように、正しく入力してください。特に、メールアドレスを間違えると、登録完了の電子メールを受け取ることができません。必ず、受け取ることができるメールアドレスを、半角で正しく入力してください。
- ここで入力したメールアドレスが、「CANON iIMAGE GATEWAY」に入るための名前（ログイン名）になります。
- シリアル番号の項目には、ビデオカメラの機番を入力します。
- 会員登録の手続きが完了すると、電子メールでパスワードが送られてきます。
- パスワードは、「CANON iIMAGE GATEWAY」を利用するときに使います。大切なものですので、他人の目に触れないように、しっかりと管理してください。
- パスワードは、「CANON iIMAGE GATEWAY」のトップページで変更できます。安全のため、受け取ったパスワードを早めに変更することをおすすめします。



ZoomBrowser EX を使って、会員登録をすることもできます。メインウィンドウから、[インターネット] ▶ [Image Gateway のトップページを見る] ▶ [登録] を順に選びます。

1 ビデオカメラの機番（シリアル番号）を確認する

シリアル番号は、ファインダーやバッテリー取り付け部などにあります。詳しくは、ビデオカメラの使用説明書をご覧ください。

2 付属のディスクをパソコンの CD-ROM ドライブに入れる

インストーラーパネルが表示されないときは、次の操作で表示してください。

Windows98/Windows Me/Windows 2000 の場合：

- 1) デスクトップの [マイ コンピュータ] をダブルクリックして開く
- 2) CD-ROM アイコンを右クリックして表示されたメニューから [開く] を選ぶ
- 3) [SETUP.exe] をダブルクリックする

Windows XP の場合：

- 1) [スタート] メニューから [マイ コンピュータ] を選ぶ
- 2) CD-ROM アイコンを右クリックして表示されたメニューから [開く] を選ぶ
- 3) [SETUP.exe] をダブルクリックする

お使いのパソコンの設定により、「.exe」という拡張子が表示されないことがあります。

3 CANON IMAGE GATEWAY の【会員登録】をクリックする

- ・インターネットに接続されます。インターネット接続環境によっては、接続のための説明が表示されることがあります。その場合は、表示にしたがって接続を行います。



- ・接続が完了すると、お使いの Web ブラウザーが起動し、会員登録のページが表示されます。



4 Web ブラウザーの画面で【会員登録】をクリックし、表示される説明にしたがって、必要事項を入力する

- ・入力する前に、必ず利用規約を確認してください。
- ・会員登録が終わったら、必要に応じて、インターネットの接続を切断してください。

画像を CANON iIMAGE GATEWAY にアップロード (転送) する

ZoomBrowser EX で保管している画像を、「CANON iIMAGE GATEWAY」へアップロードできます。

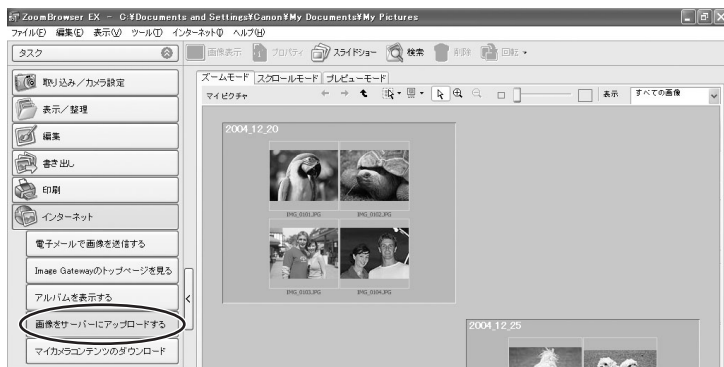


- あらかじめ会員登録をしておく必要があります (P.77)。
- ログイン名やパスワードを入力するときは、大文字と小文字を間違えないように、ご注意ください。
- ログイン名は、登録したメールアドレスになります。パスワードは、会員登録が完了したときに、電子メールで送られてきたものです。パスワードを変更したときは、変更後のパスワードを入力してください。
- アップロードできる圧縮画像は JPEG の静止画と Image Gateway アップロードタスクで変換した動画です。Image Gateway アップロードタスクは、「CANON iIMAGE GATEWAY」からダウンロードできます。

1 [インターネット] をクリックする



2 [画像をサーバーにアップロードする] をクリックする



3 アップロードしたい画像を選び、【会員情報を入力する】をクリックする

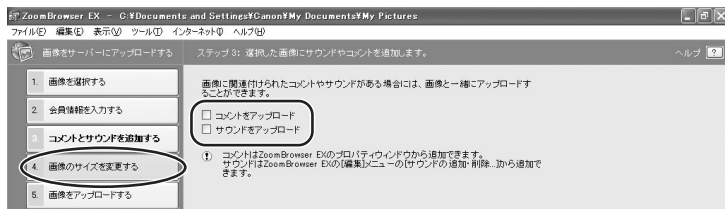


4 ログイン名とパスワードを入力し、【コメントとサウンドを追加する】をクリックする



入力したパスワードをパソコンに記憶させたい場合は、ここをクリックして☑にします。次回より、パスワードを入力する必要はありません。

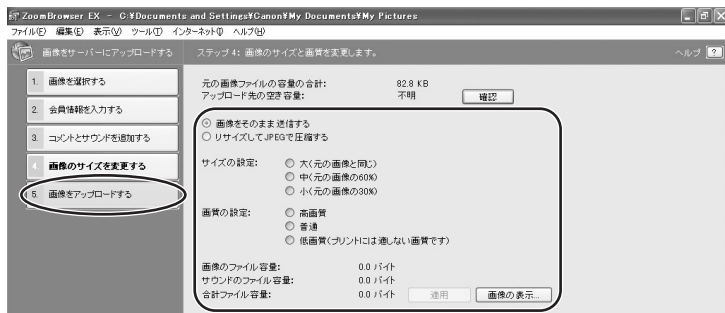
5 コメントとサウンドを画像に添付するかどうかを選び、【画像のサイズを変更する】をクリックする



6 画像のサイズと画質を設定し、【画像をアップロードする】をクリックする

印刷するために画質を保持する場合は、【画像をそのまま送信する】を選びます。アップロードの時間を短縮したり、大量の静止画を保存する場合などは、【リサイズしてJPEGで圧縮する】を選びます。

- 【サイズの設定】は、元の画像に対する縮小率を選びます。
- 【画質の設定】は、低くするほど画質は粗くなりますが、ファイルのサイズは小さくなります。
- 【適用】は、実際に圧縮したときのファイルサイズを確認します。ファイルサイズは、【合計ファイル容量】に表示されます。
- 【画像の表示】は、圧縮した画像を確認します。



アルバムを公開する

「CANON IMAGE GATEWAY」に作成したアルバムを公開する方法を説明します。

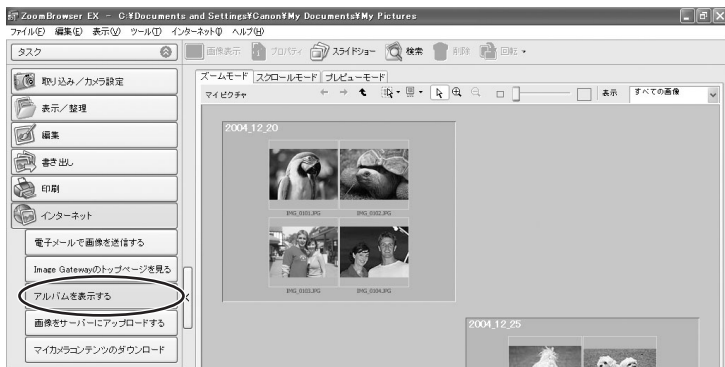


- メールアドレスは、アドレス帳に登録しておくとう便利です。アドレス帳は、[あて先]の右側にある[アドレス帳]をクリックして表示します。
- アルバムを公開するときは、アルバム操作メニューの[アルバムの設定]で、必ず[メール通知した友達にアルバムを公開する]にチェックマークを付けてください。

1 [インターネット] をクリックする



2 [アルバムを表示する] を選ぶ

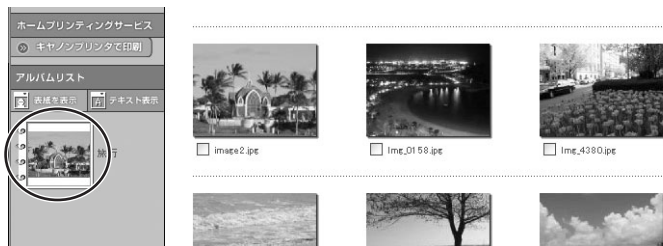


3 ログイン名とパスワードを入力した後、[サーバー上のアルバムを表示する] をクリックする

接続が完了すると、お使いの Web ブラウザーが起動し、アルバムが表示されます。

4 画面左下のアルバムリストから、公開するアルバムを選び、アルバムアイコンをクリックする

アルバムリストがテキスト表示の場合は、アルバムのタイトルをクリックします。

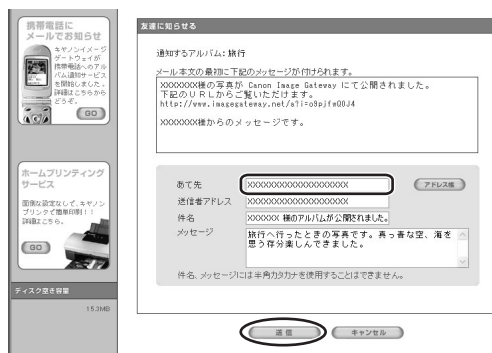


5 アルバム操作メニューの【友達に知らせる】をクリックする



6 [あて先] に送信する相手のメールアドレスを入力（複数可）し、[送信] をクリックする

アルバムの URL を知らせる電子メールが、指定したあて先に送信されます。これで、アルバムが公開されました。



7 [OK] をクリックする

操作を終了するときには、[ログアウト] ボタンをクリックして、ログアウトします。必要に応じて、インターネットの接続を切断します。



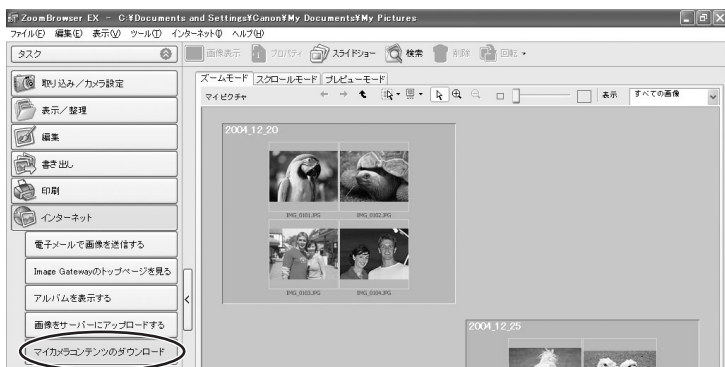
マイカメラ用の画像や音声ファイルをダウンロードする

CANON IMAGE GATEWAY にはマイカメラの起動画面用の画像ファイルと音声ファイルが用意されています。ここでは、ZoomBrowser EX にダウンロードする方法を説明します。

1 [インターネット] をクリックする



2 [マイカメラコンテンツのダウンロード] をクリックする



3 ログイン名とパスワードを入力し、【マイカメラコンテンツのダウンロード】をクリックする

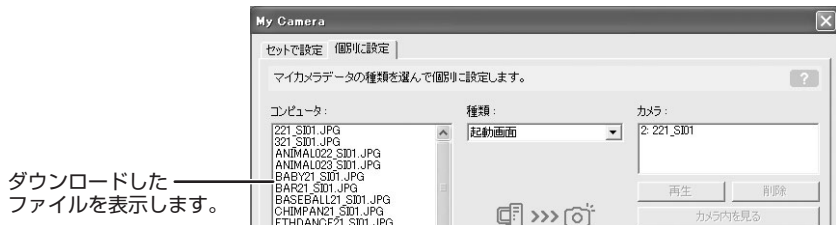
- ・入力したパスワードをパソコンに記憶させる場合は、【パスワードを保存する】の□をクリックして、にします。次回よりパスワードを入力する必要はありません。
- ・インターネットへの接続が始まります。



4 表示されるメッセージにしたがって、ダウンロードする画像や音声ファイルを選ぶ

5 ページ上にある【ダウンロード】をクリックする

- ・ダウンロードが終了すると、【My Camera】画面が出ます。ダウンロードした画像、音声ファイルは【My Camera】画面の【コンピュータ】のリストに追加されます。
- ・操作を終了するときは、【ログアウト】をクリックします。必要に応じて、インターネットの接続を切断します。



「ビデオカメラのマイカメラの設定を変更する」(□64)の操作で、マイカメラの設定を、ダウンロードした画像や音声ファイルに変更できます。

ソフトウェアを削除する（アンインストール）

ソフトウェアのアンインストールは、ソフトウェアが不要になった場合や、ソフトウェアの調子が悪くなって再インストールしたい場合などに行います。

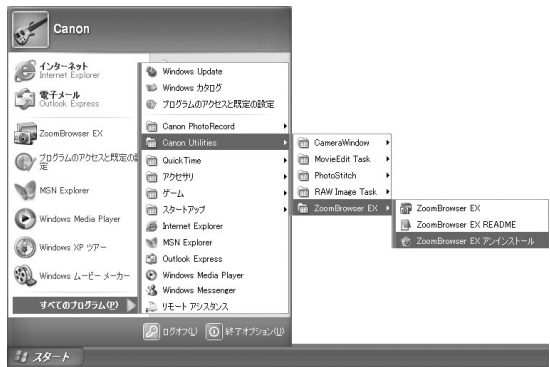


Windows 2000/Windows XP の場合：Administrator（パソコンの管理者）権限でログオンしてからアンインストールします。

ZoomBrowser EX をアンインストールする

1 [スタート] メニューから [すべてのプログラム] ▶ [Canon Utilities] ▶ [ZoomBrowser EX] ▶ [ZoomBrowser EX アンインストール] の順に選ぶ

CameraWindow も、同様の手順でアンインストールできます。



- ZoomBrowser EX をアンインストールするときは、Canon Internet Library for ZoomBrowser EX もアンインストールしてください。
 1. Windows 98/Windows Me/Windows 2000：[スタート] メニューから [設定] ▶ [コントロールパネル] を選ぶ
Windows XP：[スタート] メニューから [コントロール パネル] を選ぶ
 2. Windows XP の場合は [プログラムの追加と削除] を選び、他の OS の場合は [アプリケーションの追加と削除] を選ぶ
 3. [Canon Internet Library for ZoomBrowser EX] を選び、[変更と削除] をクリックする
- PhotoRecord や PhotoStitch も、同様の手順でアンインストールできます。
- RemoteCapture Task と RAW Image Task は、この機能に対応するキヤノン製デジタルカメラで使用するもので、ビデオカメラでは使用しません。

TWAIN ドライバー／WIA ドライバーをアンインストールする

Windows XP の場合は、ドライバーをアンインストールする必要はありません。

1 ビデオカメラとパソコンを接続する (□ 12)

2 起動するアプリケーションを選ぶ画面や [スキャナとカメラ ウィザード] 画面が出たら、[キャンセル] をクリックする、または ZoomBrowser EX が起動したら、終了する

3 [スタート] メニューから [設定] を選び、[コントロールパネル] をクリックする

4 [スキャナとカメラ] をダブルクリックする

[スキャナとカメラ] が見つからないときは、「TWAIN ドライバー／WIA ドライバーのアンインストールがうまくいかなかったとき」(□ 96) をご覧ください。

5 Windows 98/Windows 2000 の場合：

- 1) [スキャナとカメラのプロパティ] 画面で、[Canon Camera] を選び、[削除] をクリックする
- 2) [OK] をクリックして、画面を閉じる
- 3) ビデオカメラの電源を切り、USB ケーブルをパソコンから抜く
- 4) [スタート] メニューから [プログラム] ▶ [Canon Utilities] ▶ [DV TWAIN Driver x.x] ▶ [TWAIN Driver アンインストール] の順に選ぶ
・ x.x は、バージョン情報です。

Windows Me の場合：

- 1) [スキャナとカメラ] で、お使いのビデオカメラのアイコンを選び、マウスを右クリックして表示されたメニューから [削除] を選ぶ
- 2) [デバイス削除の確認] 画面で、[はい] をクリックする
- 3) [スタート] メニューから [プログラム] または [すべてのプログラム] ▶ [Canon Utilities] ▶ [DV WIA Driver x.x] ▶ [WIA Driver アンインストール] の順に選ぶ
・ x.x は、バージョン情報です。

6 [ファイル削除の確認] 画面で、[OK] をクリックする

アンインストールが始まります。

7 [メンテナンスの終了 (または完了)] 画面で、[完了] をクリックする

Canon USB Video ドライバーについて

USB 2.0 Hi-Speed を使って、テープの映像の取り込み／記録をします。

使用できるビデオカメラの機種

FV M30	IXY DV M3	IXY DV M5
--------	-----------	-----------

動作環境

OS :	Windows XP Home Edition または Professional (Service Pack 1 または 2 が必要) * * Windows XP プリインストール機に対応しています。OS のアップグレード環境での動作は保証いたしません。
CPU :	Pentium 4 1.3GHz 以上または Pentium M 1.0GHz 以上ま たは Celeron 2.0GHz 以上
インターフェース :	USB 2.0 Hi-Speed 標準装備
USB ケーブル :	付属の USB ケーブル



- デュアル CPU パソコンや自作パソコンで使用した場合の動作は保証いたしません。
- 上記、推奨環境を満たした、すべてのパソコンの動作を保証するものではありません。
- 1台のパソコンに2台以上のビデオカメラを接続した場合には、正しく動作しないことがあります。
- ビデオカメラとパソコンを USB ケーブルで直接接続してください。USB ハブを経由していると、正しく動作しないことがあります。
- USB マウス、USB キーボードを除く、他の USB 接続の機器と同時に動作させると、正しく動作しないことがあります。その場合には、他の USB 接続の機器をパソコンからはずして、再度ビデオカメラを接続してください。

Canon USB Video ドライバーをインストールする

1 付属のディスクをパソコンの CD-ROM ドライブに入れる

インストーラーパネルが表示されないときは、次の操作をしてください。

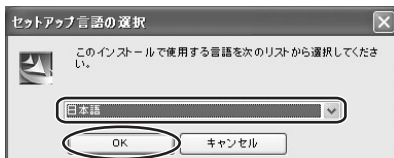
- 1) [スタート] メニューから [マイ コンピュータ] を選ぶ。
- 2) CD-ROM アイコンを右クリックし、表示されたメニューから [開く] を選ぶ。
- 3) [SETUP. exe] をダブルクリックする。

お使いのパソコンの設定により、「.exe」という拡張子が表示されないことがあります。

2 Canon USB Video ドライバーの [インストール] をクリックする



3 [日本語] を選び [OK] をクリックする

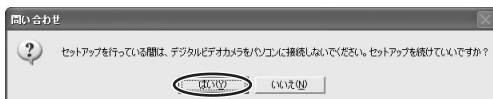


4 インストールの案内の画面が表示されたら [次へ] をクリックする



5 使用条件の内容を読んで [同意する] をクリックする

6 【はい】 をクリックする



7 インストール先を確認して【次へ】 をクリックする



8 完了画面が表示されたら、【完了】 をクリックする



インストールが終わったら、ビデオカメラを接続する前に、必ず付属のディスクをパソコンから取り出してください。

9 ビデオカメラにコンパクトパワーアダプターを接続する

10 ビデオカメラを再生 (VTR) モードにする

11 USB ケーブルで、ビデオカメラをパソコンに接続する

12 ドライバーが正しくインストールできたかを確認する

[スタート] メニューから [マイ コンピュータ] を選び、[Canon USB Video] アイコンがあることを確認してください。このアイコンが表示されない場合は、正しくインストールされていません。ドライバーをアンインストールしてから、インストールし直してください。ドライバーのアンインストールについては「Canon USB Video ドライバーをアンインストールする」(□92) をご覧ください。



Canon USB Video ドライバーをアンインストールする

ドライバーのアンインストールをするときには、以下の操作で削除してください。



次の場合も、同様の操作で削除してください。

- 「プリンタとその他のハードウェア」に [スキャナとカメラ] が見当たらないとき
- [スキャナとカメラ] フォルダーに [Canon USB Video] がないとき

1 [スタート] メニューから [コントロール パネル] を選ぶ

2 [パフォーマンスとメンテナンス] をクリックする

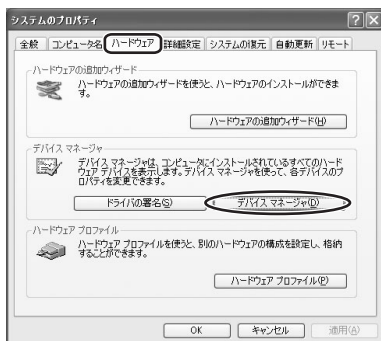


3 [システム] をクリックする



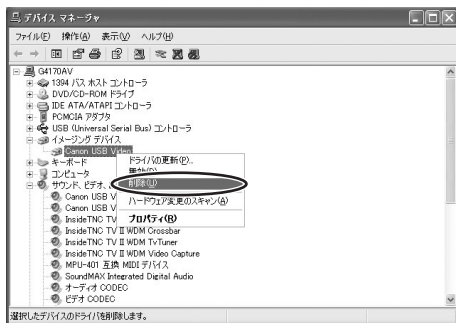
4 [システムのプロパティ] の [ハードウェア] タブをクリックする

5 [デバイス マネージャ] をクリックする



6 [イメージング デバイス] に [Canon USB Video]、[サウンド、ビデオ、およびゲーム コントローラ] に [Canon USB Video Control]、[Canon USB Video Record] があるときは、削除する

- 1) [Canon USB Video]、[Canon USB Video Control]、[Canon USB Video Record] を選び右クリックする
お使いの機種によっては、[Canon USB Video Record] は表示されない場合があります。その場合は [Canon USB Video]、[Canon USB Video Control] のみを削除してください。
- 2) 表示されるメニューから [削除] を選び、クリックする



- 3) 確認画面で [OK] をクリックし、[デバイス マネージャ] と [システムのプロパティ] を閉じる



-
- 7** 全ての画面を閉じてから、パソコンを再起動する
ドライバのアンインストールは完了です。

接続

- ❓ ビデオカメラをパソコンに USB 接続しているが、ビデオカメラが検出されない
- ご使用のパソコンの環境が、USB 接続をサポートしていません。ビデオカメラを USB 接続する場合、USB 端子を搭載した Windows 98/Windows Me/Windows 2000/Windows XP をプリインストールしていないパソコンでは使用できません。
 - カードが入っていません。カードを入れてください。
 - ビデオカメラが正しいモードになっていません。電源スイッチを「再生 (VTR)/PLAY」にして、テープ/カード切換スイッチを「 (カード)」にしてください。
 - ビデオカメラとパソコンが正しく接続されていません。「ビデオカメラをパソコンに接続する」(□□ 12) で、接続方法をご確認ください。また、お使いのケーブルが正しいか、ケーブルの接続状況などもあわせてご確認ください。
 - 正常に動作しない場合は、ビデオカメラとパソコンから USB ケーブルを抜いて接続を切ります。パソコンを再起動し、再度ビデオカメラを接続し直してください。
 - TWAIN ドライバーまたは WIA ドライバーが正しくインストールされていません。TWAIN ドライバーまたは WIA ドライバーをアンインストールしてから、Digital Video Software から再度インストールしてください。(インストールし直すものだけに (チェックマーク) を付けてください。)

ZoomBrowser EX の操作

操作がうまくいかない場合は、ビデオカメラとパソコンから一度 USB ケーブルを抜いて接続を切ります。パソコンを再起動し、再度ビデオカメラを接続し直してください。

- ❓ 画像をパソコンに取り込めない
- ビデオカメラが正しいモードになっていません。電源スイッチを「再生 (VTR)/PLAY」にして、テープ/カード切換スイッチを「 (カード)」にしてください。
- ❓ ZoomBrowser EX で、画像ファイル/フォルダーが見あたらない
- 画像ファイルは、Windows の機能 (Windows エクスプローラーなど) を使って移動したり、コピーしたり、それぞれのプログラムで編集されると、ZoomBrowser EX では最新の画像ファイルの状態が反映されません。この場合、[表示] メニューをクリックし、[フォルダの更新] を選んでください。

ドライバーのインストール

- ❓ TWAIN ドライバー、WIA ドライバーのインストールがうまくいかなかった
- 次の項目を、ご確認ください。**
- お使いのパソコンは、USB 端子を搭載した Windows 98/Windows Me/Windows 2000 ですか？ (上記以外のパソコンでの USB 接続はサポートしていません。)
 - ビデオカメラをパソコンに正しく接続していますか？
 - ビデオカメラの電源に、コンパクトパワーアダプターを使っていますか？
- 上記項目に当てはまらない場合**
- TWAIN ドライバーまたは WIA ドライバーが正しくインストールできていないため、Windows 上で TWAIN ドライバーまたは WIA ドライバーが正しく認識されていない可能性があります。TWAIN ドライバーまたは WIA ドライバーを削除 (アンインストール) してから、もう一度インストールし直してください。

TWAIN ドライバー / WIA ドライバーのアンインストールがうまくいかなかったとき

アンインストールがうまくいかなかったときは、以下の操作を行います。



[Inf] フォルダー内には、たくさんのファイルがあります。間違えて、他のファイルを削除しないように、十分ファイル名を確認してから削除してください。誤って異なるファイルを削除すると、Windows が起動しなくなる可能性があります。



次の場合も、同様の操作を行ってください。

- [コントロールパネル]、または [プリンタとその他のハードウェア] に [スキャナとカメラ] がないとき
- [コントロールパネル] の [スキャナとカメラのプロパティ] 画面に、[Canon Camera] またはお使いのビデオカメラの機種名がないとき、またはコントロールパネルの [スキャナとカメラ] にお使いのビデオカメラのアイコンがないとき
- Digital Video Software をインストールする前に、ビデオカメラとパソコンを USB 接続したとき

Windows 98/Windows Me

ビデオカメラをパソコンに接続したままで行います。

- 1 [スタート] メニューから [設定] を選び、[コントロールパネル] をクリックする**
- 2 [システム] をダブルクリックする**
[システムのプロパティ] 画面が出ます。
- 3 [デバイス マネージャ] をクリックする**
- 4 [その他のデバイス] または [イメージングデバイス] に [Canon Camera] があるときは、削除する**
 - 1) [Canon Camera] を選び、[削除] をクリックする
 - 2) 確認画面で [OK] をクリックし、画面を閉じる
[Canon Camera] が [その他のデバイス] または [イメージングデバイス] の両方にあるとき、または [その他のデバイス] に複数あるときは、すべて削除します。
- 5 デスクトップの [マイ コンピュータ] から、① [C:] ② [Windows] フォルダー ③ [Inf] フォルダーをダブルクリックする**

[Windows] フォルダーに [Inf] フォルダーが見当たらないときは

 - 1) Windows 98 : [表示] メニューの [フォルダ オプション] を選ぶ
Windows Me : [ツール] メニューの [フォルダオプション] を選ぶ
 - 2) [表示タブ] をクリックする
 - 3) Windows 98 : [ファイルの表示] の [すべてのファイルを表示する] を選ぶ
Windows Me : [ファイルとフォルダの表示] の [すべてのファイルとフォルダを表示する] を選ぶ
 - ・ [登録されているファイルの拡張子は表示しない] が選ばれているときは、クリックしてチェックマークをはずしてください。
 - 4) [OK] をクリックする
 - ・ [フォルダ オプション] が閉じます。
 - ・ [Inf] フォルダーと [Inf] フォルダー内のファイルが見えるようになります。

6 [Drvdata.bin] と [Drvidx.bin] を削除する

7 [Inf] フォルダー内の [Other] フォルダーをダブルクリックする

8 [Canon.IncCAP * * * .inf] および [Canon.IncCDV * * * .inf] を削除する

・ * * * には数字が入ります。

・ [Other] フォルダー内に上記のファイルが見当たらないときは、削除の必要はありません。

Windows 2000

ビデオカメラをパソコンに接続したままで行います。

1 [スタート] メニューから [設定] を選び、[コントロールパネル] をクリックする

2 [システム] をダブルクリックする

[システムのプロパティ] 画面が出ます。

3 [ハードウェア] タブをクリックし、[デバイス マネージャ] をクリックする

4 [その他のデバイス] または [イメージングデバイス] に [Canon Camera] またはお使いのビデオカメラの機種名があるときは、削除する

- 1) [Canon Camera] またはお使いのビデオカメラの機種名を選び、マウスを右クリックして表示されたメニューから [削除] を選ぶ
- 2) 確認画面で [OK] をクリックし、画面を閉じる
[Canon Camera] またはお使いのビデオカメラの機種名が [その他のデバイス] または [イメージングデバイス] の両方にあるとき、または [その他のデバイス] に複数あるときは、すべて削除します。

5 デスクトップの [マイ コンピュータ] から、① [C:] ② [Winnt] フォルダー ③ [Inf] フォルダーをダブルクリックする

[Winnt] フォルダー内に [Inf] フォルダーが見当たらないときは

- 1) [ツール] メニューの [フォルダオプション] を選ぶ
- 2) [表示] タブをクリックする
- 3) [ファイルとフォルダの表示] の [すべてのファイルとフォルダを表示する] を選ぶ
・ [登録されているファイルの拡張子は表示しない] が選ばれているときは、クリックしてチェックマークをはずしてください。
- 4) [OK] をクリックする
・ [フォルダ オプション] が閉じます。
・ [Inf] フォルダーと [Inf] フォルダー内のファイルが見えるようになります。

6 キヤノン デジタルビデオカメラ用の [Oem *] ファイルを探す

・ * には数字が入ります。

- ・ [Oem *] ファイルは、[Oem *.inf] と [Oem *.pnf] で一組になっていて、* には同じ数字が入ります。
- ・ [Inf] フォルダには、複数の [Oem *] ファイルが存在することがあります。
- ・ [Oem *.inf] ファイルをダブルクリックすると、メモ帳が開き、ファイルの内容が表示されます。すべてのファイルを確認し、1 行目に [; *** Canon Camera Driver Setup File ***] と表示されている [Oem *.inf] ファイルを探します。ファイルの内容を確認できたら、ファイル名を控えるなどして、メモ帳を閉じます。

7 目的の [Oem *] ファイルを削除する

ファイル名を間違えないように注意して、目的の [Oem *.inf] と [Oem *.pnf] ファイルをすべて削除してください。

ZoomBrowser EX 2 または 3 をお使いになっていた場合 (本使用説明書で説明しているのは 5.x です)

- 2 ZoomBrowser EX を使って、画像に付けたコメントやタイトルが表示されない
→ ZoomBrowser EX2 または 3 を使って、画像に付けたタイトルやコメントは、ZoomBrowser EX4 または以降のバージョンでは表示されません。以下の操作をしてください。

- 1 ZoomBrowser EX5.x をインストールしたフォルダー内の [Program] フォルダ (例 : C:¥Program Files¥Canon¥ZoomBrowser EX¥Program) を、Windows エクスプローラーで開く

- 2 [dbconverter.exe] をダブルクリックして起動する

- 3 以前使用していたデータベースファイル (例 : C:¥Program Files¥Canon¥ZoomBrowser EX¥Database¥My Database.zbd) を指定して、[開始] をクリックする

以前、入力していたタイトルやコメントが、表示されます。なお、ZoomBrowser EX4 では、タイトルとコメントが、コメント欄と一緒に表示されます。

- 2 ZoomBrowser EX を使って、保存した画像フォルダが見当たらない
→ ZoomBrowser EX2 または 3 を使って、[Program Files] フォルダ内に保存した画像フォルダ (例 : ライブラリ (その 1)) は、ZoomBrowser EX4 または以降のメインウィンドウのフォルダ一覧では、表示されません。次の操作をしてください。

- 1 ZoomBrowser EX5.x をインストールしたフォルダ内の画像フォルダ (例 : ライブラリ (その 1) フォルダ C: ¥Program Files¥Canon¥ZoomBrowser EX¥ライブラリ (その 1)) を、Windows エクスプローラーで開く

- 2 表示したい画像フォルダを選び、フォルダごと別の場所にコピーする
フォルダ内の画像が表示されます。

- ❓ CANON iIMAGE GATEWAY に接続できない
 - インターネットの接続環境設定が正しく行われていません。お使いのパソコンのインターネット接続環境をご確認ください。
 - Web ブラウザーの設定で、cookie を受け付けるように設定されていません。cookie を受け付けない設定になっていると、接続できません。お使いの Web ブラウザーで cookie の使用を許可するように設定してください。
 - 会員登録が終了していません。会員登録を行ってください (P.77)。
- ❓ CANON iIMAGE GATEWAY の会員登録ができない
 - 同じメールアドレスが、すでに登録されています。同じメールアドレスでは 2 回登録できません。
- ❓ CANON iIMAGE GATEWAY に画像ファイルをアップロードできない (アップロード中にエラーになる)
 - 一度にアップロードする画像ファイルが多すぎると、アップロード中にタイムアウトになったり、回線の状況によっては途中で接続が切断される場合があります。一度にアップロードする画像ファイルの数を少なくしてから、アップロードしてください。

修理サービスご相談窓口

ビデオカメラの故障などについてご相談になるときは、下記の項目をお知らせください。

- ・ 型名：
- ・ 故障の状態：できるだけ詳しく
- ・ ご購入年月日：

サービスセンター（修理サービスご相談窓口）

札幌	〒060-8522	札幌市北区北七条西 1-1-2 SE 山京ビル 1F	011(728)0665
仙台	〒980-8560	仙台市青葉区国分町 3-6-1 仙台パークビル 1F	022(217)3210
大宮	〒330-0854	さいたま市大宮区桜木町 1-10-17 シーノ大宮サウスウイング 6F	048(649)1450
銀座	〒104-0061	中央区銀座 3-9-7 トレランス銀座ビル 2F	03(3542)1815
新宿	〒163-0401	新宿区西新宿 2-1-1 三井ビル 1F	03(3348)4725
横浜	〒220-0004	横浜市西区北幸 2-6-26 HI 横浜ビル 2F	045(312)0211
名古屋	〒461-8511	名古屋市東区東桜 2-2-1 高岳パークビル 1F	052(939)1830
梅田	〒530-8260	大阪市北区梅田 3-3-10 梅田ダイビル B1	06(4795)9100
広島	〒730-0051	広島市中区大手町 3-7-5 広島パークビル 1F	082(240)6712
高松	〒760-0027	高松市紺屋町 4-10 鹿島紺屋町ビル 1F	087(823)4681
福岡	〒812-0017	福岡市博多区美野島 1-2-1 キヤノン販売福岡ビル 1F	092(411)4173
東日本修理センター			
	〒261-8711	千葉市美浜区中瀬 1-7-2 キヤノン販売幕張ビル 1F	043(211)9032
西日本修理センター			
	〒530-0005	大阪市北区中之島 6-1-21	06(6459)2570

● 休業のご案内

銀座、新宿、梅田（日曜日、祝祭日）

その他（土・日曜日、祝祭日）

● 営業時間のご案内

新宿、梅田：10:00～18:00

銀座：10:00～19:00

その他：9:00～17:30

● 所在地、電話番号が変更になる場合がございますのであらかじめご了承ください。

Canon

お客様ご相談窓口

キヤノン株式会社

キヤノン販売株式会社

〒108-8011 東京都港区港南 2 - 16 - 6

付属のソフトウェアに関するご相談窓口

お問い合わせ

キヤノン販売 お客様相談センター

全国共通番号 050-555-90003

受付時間：平日 9:00～20:00 土・日・祝日 10:00～17:00
(1月1日～1月3日を除く)

- ※ 上記番号をご利用いただけない方は 043-211-9394 をご利用ください。
- ※ 上記番号は IP 電話プロバイダーのサービスによってつながらない場合があります。

キヤノンデジタルビデオカメラホームページのご案内

キヤノンデジタルビデオカメラのホームページを開設しています。最新の情報が掲載されておりますので、インターネットをご利用の方は、ぜひお立ち寄りください。

デジタルビデオカメラ製品情報

<http://canon.jp/dv>

キヤノン サポートページ

<http://canon.jp/support>

CANON iMAGE GATEWAY

<http://www.imagegateway.net/>

本書の記載内容は、2005年6月1日現在のものです。