

ソフトウェアインストール編

本紙では、Windows XP Service Pack 2 セキュリティ強化機能搭載の画面で説明しています。Windows 2000、Windows Me、Windows 98 の場合も同様の手順です。

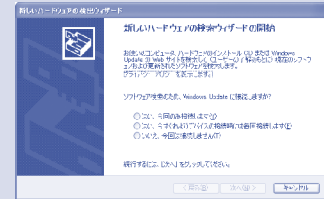
本機を使う準備をしよう

MP ドライバとマニュアル、アプリケーションソフトをインストールする

パソコンと接続してご使用になるためには、「MP ドライバ」と呼ばれるソフトウェアをパソコンのハードディスクにコピーする（インストールする）ことが必要です。

- ウィルス検知プログラムやシステムに常駐するプログラムがある場合は、あらかじめ終了しておいてください。
- Windows XP にインストールする場合は、[コンピュータの管理者] の権限を持つユーザ名でログオンする必要があります。
- Windows 2000 にインストールする場合は、Administrators のグループとしてログオンする必要があります。
- インストール処理中はユーザーの切り替えを行わないでください。

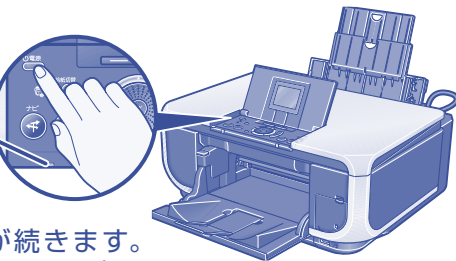
もし次のような画面が自動的に表示されたら・・・



- 1 パソコン側の USB ケーブルを抜く
- 2 [キャンセル] をクリックする
- 3 本機の電源を切る
- 4 以下の手順 3 から操作する

1 本機の電源を切る

点滅が終わるまで
待ってね!



電源が切れるまで、約 30 秒ほど動作音が続きます。電源ランプが消灯したことを確認してください。

2 パソコンの電源を入れて、Windows を起動する

3 「セットアップ CD-ROM」を CD-ROM ドライブに入れる

プログラムが自動的に起動します。

4 以下の画面が表示されたら、[おまかせインストール] をクリックする



ソフトウェアのインストールには、[おまかせインストール] と [選んでインストール] の 2 種類があります。

[おまかせインストール] を選ぶと、MP ドライバ、電子マニュアル（取扱説明書）、アプリケーションソフトが一度にインストールされます。

参考

- PhotoRecord または Adobe® RGB (1998) をインストールするには、[選んでインストール] を選んでください。
- Windows Me/Windows 98 をご使用の場合、Adobe RGB (1998) はインストールできません。

5 [おまかせインストール] の画面が表示されたら、[インストール] をクリックする

インストールする項目の上にマウスを合わせると、MP ドライバやアプリケーションソフトの説明が表示されます。



6 [使用許諾契約] の画面が表示されたら、内容をよく読んで [はい] をクリックする

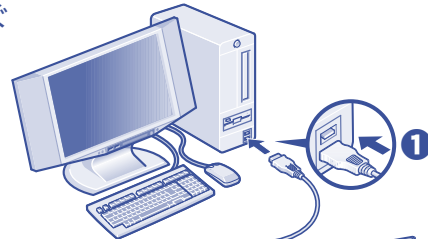
このあとに、MP ドライバ、電子マニュアル（取扱説明書）、アプリケーションソフトのインストールが始まります。画面の指示にしたがってインストールを進めてください。

パソコンを再起動させる画面が表示されることがあります。画面の指示にしたがって [OK] をクリックしてください。

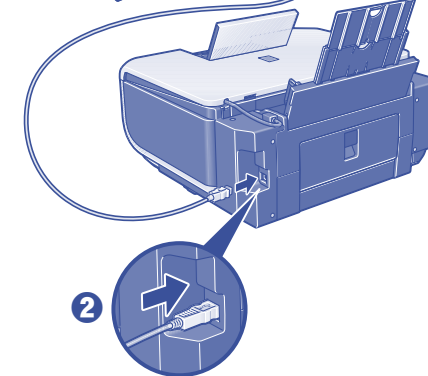
7 [プリンタの接続] の画面が表示されたら、本機とパソコンを USB ケーブルで接続し、本機の電源を入れる



1 パソコンとつなぐ

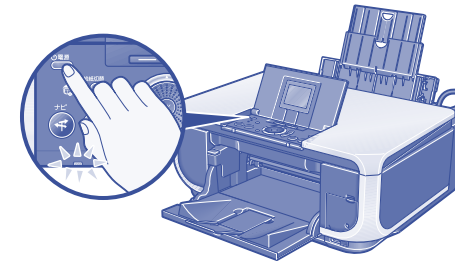


2 本機とつなぐ



3 本機の電源を入れる

電源ランプ（緑色）点灯まで約 40 秒ほどかかります。パソコンが本機を認識すると、画面にメッセージが表示されます。



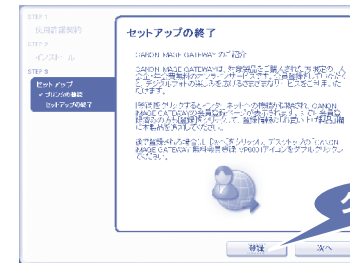
3 分間経っても次の手順に進めないときは、『操作ガイド（お手入れ編）』の「困ったときには」の「MP ドライバがインストールできない」を参照してください。

8 [セットアップの終了] の画面が表示されたら、インストールが完了しています。続けて CANON IMAGE GATEWAY の登録を行う場合は、[登録] をクリックする

参考

あとで登録を行う場合は、[次へ] をクリックして手順 10 に進みます。デスクトップ上の [CANON IMAGE GATEWAY] をダブルクリックすると登録が行えます。

パソコンを再起動させる画面が表示されることがあります。画面の指示にしたがって [OK] をクリックしてください。



インターネットに接続できる環境になっている場合、インターネットへの接続が開始され、CANON IMAGE GATEWAY の会員登録ページが表示されます。表示される画面にしたがって会員登録や本製品の情報を登録してください。

9 [セットアップの終了] の画面に戻って、[次へ] をクリックする

10 [インストールが完了しました] の画面が表示されたら、[終了] をクリックする



[再起動] が表示された場合は、[すぐにパソコンを再起動する] にチェックマークが付いていることを確認して、[再起動] をクリックしてください。

インストールの確認

インストールがうまくできたか、次の方法で確認できます。インストールがうまくできていないときは、ソフトウェアを再インストールしてください。詳しくは、『操作ガイド（お手入れ編）』の「困ったときには」の「MP ドライバがインストールできない」を参照してください。

プリンタドライバを確認する

タスクバーの [スタート] メニューから、[コントロール パネル] → [プリンタとその他のハードウェア] → [プリンタと FAX] (Windows XP 以外をご使用の場合は、[スタート] ボタンから [設定] → [プリンタ]) をクリックします。開いた画面に、本機のプリンタのアイコンがあれば、インストールされています。



Windows XP の画面



Windows 98/Me/2000 の画面

スキャナドライバを確認する

タスクバーの [スタート] メニューから、[コントロール パネル] → [プリンタとその他のハードウェア] (Windows XP 以外をご使用の場合は、[スタート] ボタンから [設定] → [コントロール パネル]) をクリックします。開いた画面で [スキャナとカメラ] をクリック (Windows XP 以外をご使用の場合はダブルクリック) します。本機のスキャナのアイコンがあれば、インストールされています。



Windows XP の画面



Windows 98/Me/2000 の画面

マイ プリンタ

デスクトップ上の [マイ プリンタ] をダブルクリックすると、「プリンタの設定」や「困ったときには」などの情報が表示されます。本機のプリンタ機能に関する設定を確認・変更したい場合や、プリンタ操作に困ったときにご使用ください。



これでソフトウェアのインストールが完了しました。

詳しい操作方法については、『操作ガイド（本体操作編）』または電子マニュアル（取扱説明書）を参照してください。

ソフトウェアインストール編

本紙では、Mac® OS X v.10.4.x の画面で説明しています。Mac OS X v.10.2.8 以上をお使いください。

本機を使う準備をしよう

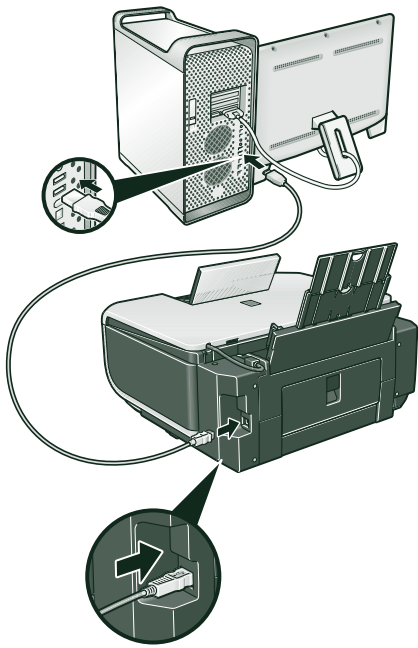
MP ドライバとマニュアル、アプリケーションソフトをインストールする

パソコンと接続してご使用になるためには、「MP ドライバ」と呼ばれるソフトウェアをパソコンのハードディスクにコピーする（インストールする）ことが必要です。

- Mac OS 9、Mac OS X Classic、および Mac OS X v.10.2.7 以下の環境には対応していないので、本機と接続しないでください。
- Mac OS X を複数のユーザ（アカウント）でご使用の場合、最初に登録した管理者のアカウントでログインしてください。
- ウィルス検知プログラムやシステムに常駐するプログラムがある場合は、あらかじめ終了しておいてください。
- ネットワーク環境で本機を使用する際は、サーバ機、クライアント機の両方に MP ドライバをインストールしてください。その際、サーバ機の「システム環境設定」の「共有」にある「サービス」タブをクリックし、「プリンタ共有」のチェックボックスをクリックしてチェックマークを付けてください。


1 本機とパソコンを USB ケーブルで接続する

本機の電源が入っていることを確認してください。



2 パソコンの電源を入れて、Mac OS X を起動する

3 「セットアップ CD-ROM」を CD-ROM ドライブに入れる

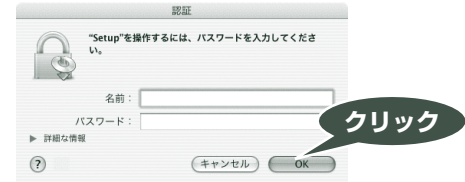
CD-ROM のフォルダが自動的に開かない場合は、デスクトップに表示される  をダブルクリックします。

4 [Setup] アイコンをダブルクリックする

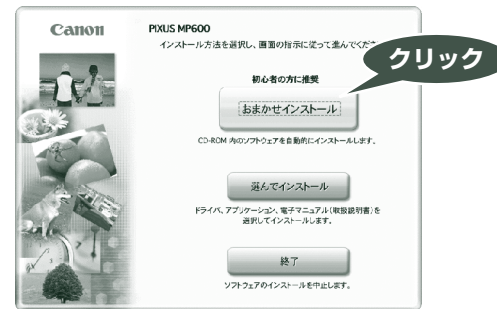


5 以下の画面が表示されたら、管理者の名前とパスワードを入力し、[OK] をクリックする

管理者の名前とパスワードがわからないときは、左下の ? ボタンをクリックすると対処方法が表示されます。



6 以下の画面が表示されたら、[おまかせインストール] をクリックする



ソフトウェアのインストールには、「おまかせインストール」と「選んでインストール」の 2 種類があります。

「おまかせインストール」を選ぶと、MP ドライバ、電子マニュアル（取扱説明書）、アプリケーションソフトが一度にインストールされます。

7 「おまかせインストール」の画面が表示されたら、[インストール] をクリックする

インストールする項目の上にマウスを合わせると、MP ドライバやアプリケーションソフトの説明が表示されます。




8 「使用許諾契約」の画面が表示されたら、内容をよく読んで [はい] をクリックする

インストールが開始されます。画面の指示にしたがってインストールを進めてください。

9 「ソフトウェアのインストール完了」の画面が表示されたら、インストールが完了しています。続けて CANON iMAGE GATEWAY の登録を行う場合は、[登録] をクリックする

参考

あとで登録を行う場合は、「次へ」をクリックして手順 11 に進みます。デスクトップ上の  をダブルクリックすると登録が行えます。



インターネットに接続できる環境になっている場合、インターネットへの接続が開始され、CANON iMAGE GATEWAY の会員登録ページが表示されます。表示される画面にしたがって会員登録や本製品の情報を登録してください。

10 「ソフトウェアのインストール完了」の画面に戻って、「次へ」をクリックする

11 「インストールが完了しました」の画面が表示されたら、「再起動」をクリックする



※ Mac OS X v.10.2.8 ~ 10.3.3 以下の環境でお使いの場合本機を接続した状態でパソコンを再起動した際に本機が認識されない場合があります。その場合は、USB ケーブルを抜き差しするか、または本機の電源を切り、再度電源を入れてください。

参考

Mac OS X v.10.2.8 ~ 10.3.x をご使用の場合、本機の操作パネルを使って原稿台ガラスから読み込んだ（スキャンした）原稿を、パソコンに保存するには、「アプリケーション」にあるイメージキャプチャで、起動するアプリケーションソフトを MP Navigator に設定しておく必要があります。詳しくは、「操作ガイド（本体操作編）」の「画像を読み込む」の「読み込む方法について」を参照してください。

インストールの確認

インストールがうまくできたか、次の方法で確認できます。インストールがうまくできていないときは、ソフトウェアを再インストールしてください。詳しくは、『操作ガイド（お手入れ編）』の「困ったときには」の「MP ドライバがインストールできない」を参照してください。

プリンタドライバを確認する

[移動] メニューから [アプリケーション] を選び、[ユーティリティ] フォルダ → [プリンタ設定ユーティリティ] (Mac OS X v.10.2.8 をご使用の場合は、[ユーティリティ] フォルダ → [プリントセンター]) の順にダブルクリックします。

[プリンタリスト] に [MP600] が追加されていれば、インストールされています。

もし追加されていない場合は、[プリンタリスト] で [追加] をクリックします。[プリンタブラウザ] で [プリンタ名] (Mac OS X v.10.4.x 以外をご使用の場合は、開いた画面でポップアップメニューから [USB] を選び、[製品]) から [MP600] を選んで、[追加] をクリックしてください。



これでソフトウェアのインストールは完了しました。詳しい操作方法については、『操作ガイド（本体操作編）』または電子マニュアル（取扱説明書）を参照してください。