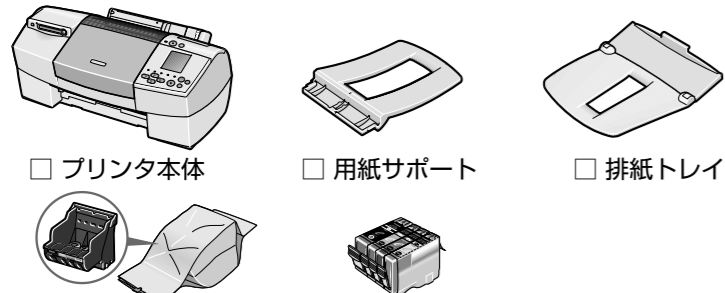


1 設置しましょう

1 梱包品を確認する

箱の中には次のものが入っています。足りないものや損傷しているものがある場合は、お手数ですがお買い求めの販売店にご連絡ください。



- プリンタ本体
- 用紙サポート
- 排紙トレイ

- プリントヘッド
- インクタンク (4個)
- 電源コード
- コンパクトフラッシュ用PCカードアダプタ
- デジタルカメラ接続用ケーブル (2本)
- プリンタソフトウェア CD-ROM
- 使用説明書 (かんたんスタートガイド/スタートガイド)
- 保証書
- サービス&サポートのご案内

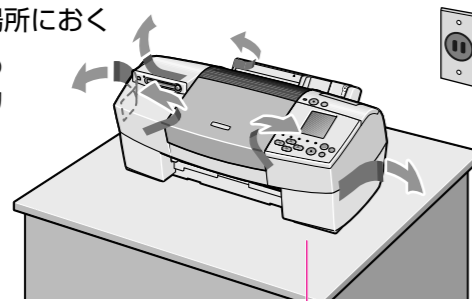
コンピュータと接続する場合

コンピュータとプリンタをつなぐケーブルは、次のUSBケーブルをご購入ください。キャノン製またはコンピュータメーカー純正で2m以内のものをお勧めします。

- Windowsをご使用の場合の条件
 - ・Windows XP/Windows Me/Windows 2000/Windows 98がプレインストールされているコンピュータ。
 - ・または、Windows 98以降がプレインストールされているコンピュータからWindows XP/Windows Me/Windows 2000にアップグレードしたコンピュータ。
- Macintoshをご使用の場合の条件
 - ・Mac OS 8.6~9.X (日本語) がプレインストールされているコンピュータ。
 - ・USBインタフェースを標準搭載したMacintoshシリーズ。

2 プリンタを平らな場所におく

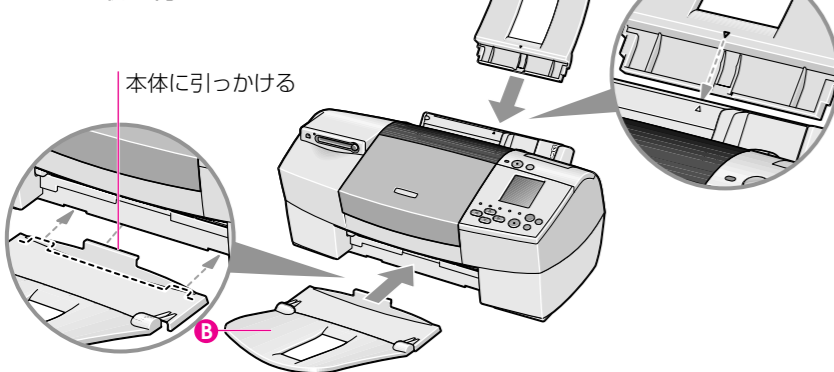
用紙は手前に出てくるので、プリンタの前には物を置かないでください。



3 オレンジ色のテープを取る

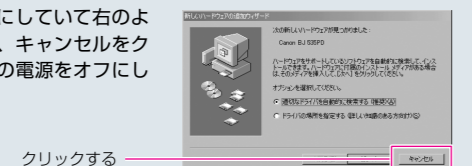
テープの位置は実際と異なる場合があります。丈夫で平らな場所に置く

4 用紙サポートAと排紙トレイBを取り付ける



[Windowsをご使用の場合]

- 指示があるまでコンピュータの電源をオンにしないでください。
- 万が一コンピュータをオンにしているような画面が表示されたら、キャンセルをクリックしてコンピュータの電源をオフにしてください。



クリックする

2 接続しましょう

コンピュータを接続しない場合は、「3 電源コードをプリンタ背面の電源接続部に差し込む」からお読みください。

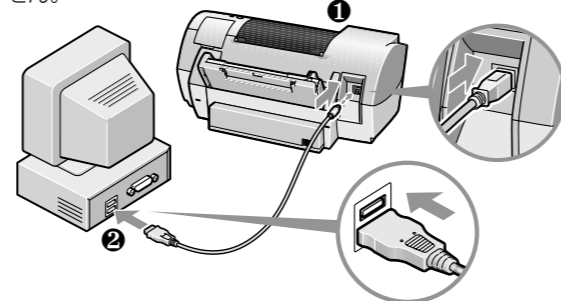
● 万一の感電を防止するために、コンピュータのアース接続をお勧めします。

1 コンピュータとプリンタの電源が切れていることを確認する

2 USBケーブルでプリンタとコンピュータをつなぐ

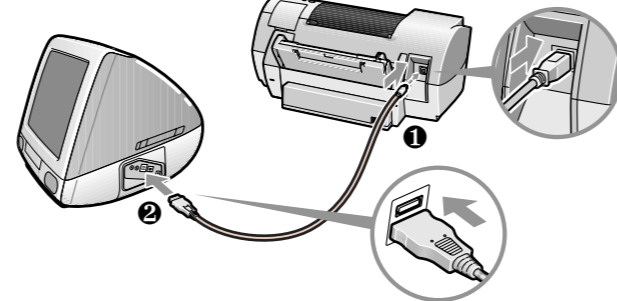
[Windowsをご使用の場合]

- 1 USBケーブルの正方形に近い形のコネクタのほうをプリンタのUSBケーブル接続部に差し込む
- 2 もう一方のコネクタを、コンピュータのUSBポートに差し込む USBポートが2つある場合は、どちらに差し込んでかまいません。



[Macintoshをご使用の場合]

- 1 USBケーブルの正方形に近い形のコネクタのほうをプリンタのUSBケーブル接続部に差し込む
- 2 もう一方のコネクタを、コンピュータのUSBポートに差し込む USBポートが2つある場合は、どちらに差し込んでかまいません。



3 電源コードをプリンタ背面の電源接続部に差し込む

4 電源プラグをコンセントに差し込む

5 プリンタの電源ボタンAを押す

電源ランプの点滅が点灯に変わるまでお待ちください。

● コンピュータの電源はオフのままです。

● AC100V以外の電源電圧で使用しないでください。火災や感電の原因になります。

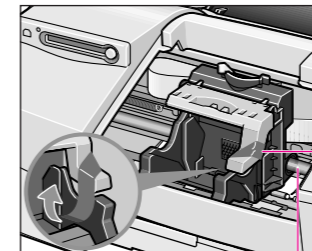
● 電源プラグを抜くときは、電源ランプが消えていることを確認してください。動作中に電源プラグを抜くと、その後印刷できなくなる場合があります。

● エアコンなどとコンセントを共用しないでください。

3 プリントヘッドを取り付けましょう

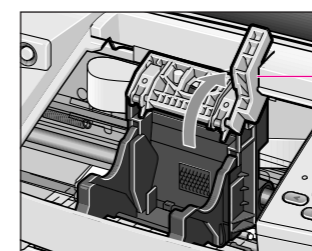
1 フロントカバーを開け、オレンジ色のテープAをはがす

フロントカバーを開けると、プリントヘッドホルダが中央に移動します。

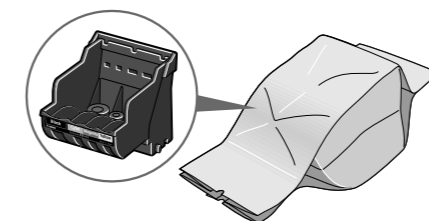


● 金属の棒などプリンタ内部には手を触れないでください。故障の原因になります。

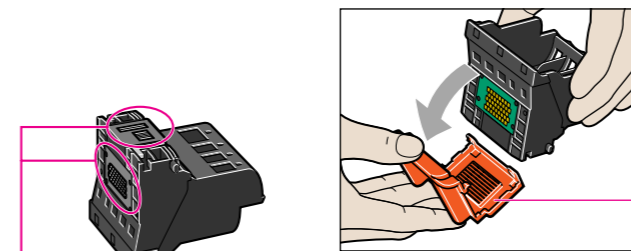
2 レバーBを上げる



3 プリントヘッドをパッケージから取り出す

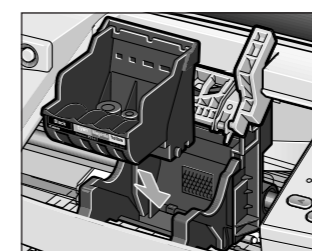


4 オレンジ色の保護キャップCを取り外す

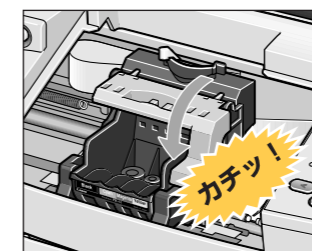


● これらの部分には手を触れないでください。一度ははずした保護キャップは再装着せずに、地域の条例に従って捨ててください。

5 プリントヘッドをプリントヘッドホルダに差し込む



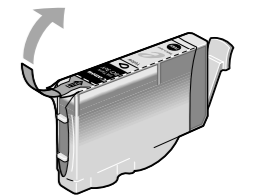
6 固定レバーをしっかりと下げる



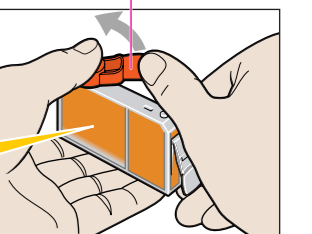
● 一度取り付けたプリントヘッドは取り外す必要はありません。レバーは上げないでください。

4 インクタンクを取り付けましょう

1 イエローのインクタンク (BCI-3eY) を取り出し、オレンジ色のテープを矢印の方向に引いて、包装をはがす



2 図のようにインクタンクを持ち、保護キャップAを、矢印の方向にひねって取り外す

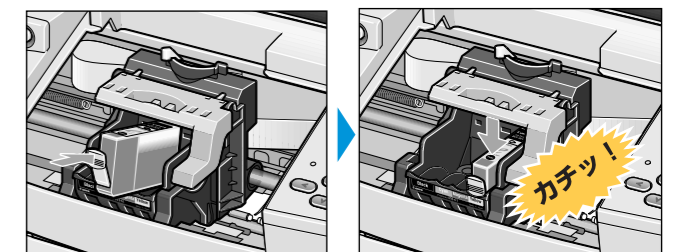


● この面を強く押さないでください。インクが飛び出すことがあります

● 保護キャップは、すみやかに廃棄してください。インクが付着しており、衣服や周囲を汚すことがあります。

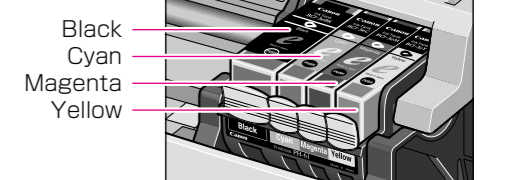
● 一度ははずした保護キャップは再装着せずに、地域の条例に従って捨ててください。

3 インクタンクを右端の溝に入れ、「カチッ」と音がするまで上から押す



4 同様に、他のインクタンクを取り付ける

インクの並びを間違えないよう、ご注意ください。



5 フロントカバーを閉じる

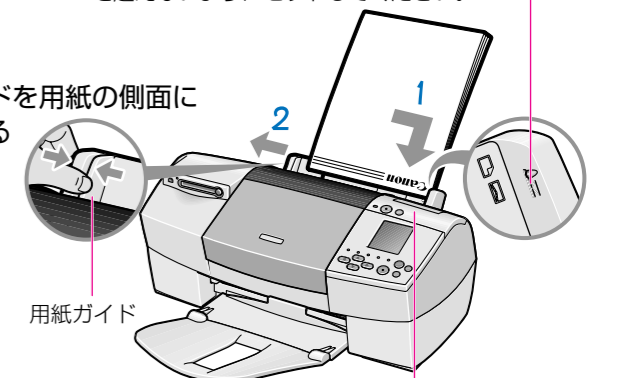
電源ランプが点滅し、準備動作をはじめます。点滅が終わるまで (約1分) 他の操作を行わないでください。

5 用紙をセットしましょう

1 用紙ガイドをつまんで左端に移動し、A4サイズの普通紙をセットする

● 普通紙は約100枚までセットできます。積載マークを超えないようにセットしてください。

2 用紙ガイドを用紙の側面に軽く当てる



● 右端に用紙を合わせる

● 裏面へ続きます

コンピュータを使ってプリンタを使用する場合は、ソフトウェアのインストールが必要です。「スタートガイド」をご覧ください。

プリンタドライバのインストール

Windowsをご使用の場合はこちら→p.19

Macintoshをご使用の場合はこちら→p.22

ソフトウェアのインストールが終わったら、「スタートガイド」をご覧ください。プリントヘッド位置を調整してください。

Windowsをご使用の場合はこちら→p.25

Macintoshをご使用の場合はこちら→p.27

6 操作パネルから プリントヘッドの 調整をしましょう

きれいに印刷するためには、プリントヘッドの位置調整をする必要があります。次の手順でプリントヘッドの位置を調整しておきましょう。

コンピュータからプリントヘッドの調整することもできます。「スタートガイド」をご覧ください。
Windowsをご使用の場合はこちら→p.25
Macintoshをご使用の場合はこちら→p.27

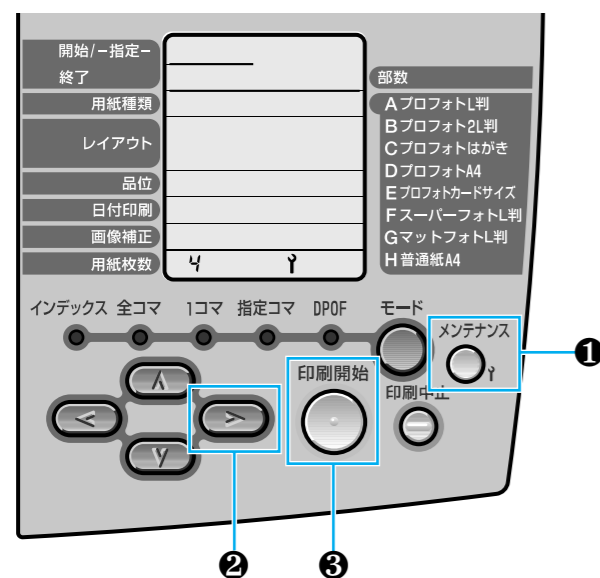
1 調整用のパターンを印刷する

① [メンテナンス]ボタンを押す

[用紙枚数]に **0** が表示されます。

② **>** を4回押す

4 が表示されます。



③ プリンタにA4サイズの普通紙がセットされていることを確認し、[印刷開始]ボタンを押す

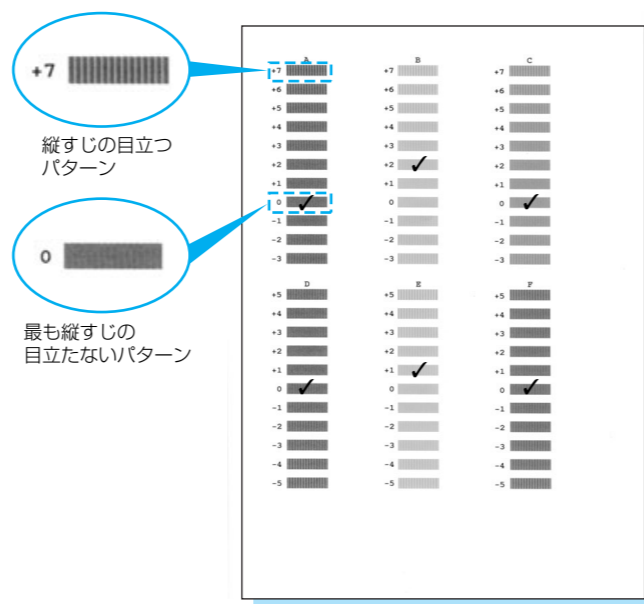
パターンが印刷されます。

印刷が終わると **4-02** が表示されます。

2 ヘッド位置調整をする

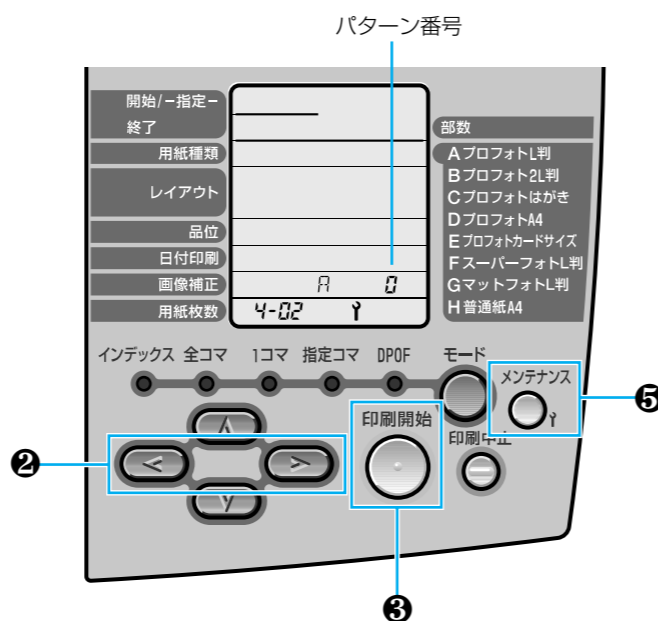
① 印刷された用紙を見て、最も縦すじが目立たないパターンにチェックマークを記入する

F列のパターンが均一にならない場合は、白い縦すじが最も目立たないパターンを選ぶ



② **<** **>** を押し、チェックマークを付けたA列のパターン番号 (+7 ~ -3) を表示させる

> を押すと番号が増え、**<** を押すと番号が減ります。



③ [印刷開始]ボタンを押す

[画像補正]に **b 0** が表示されます。

操作を中止してやり直すときは[印刷中止]ボタンを押し、最初からやり直してください。

④ 手順2~3を繰り返し、B列~F列までのパターン番号を設定する

B列「b」、D列「d」で表示されます。

F列までの設定が終わると **0** が表示されます。

⑤ [メンテナンス]ボタンを押す

これでプリンタの準備は完了しました
操作パネルを使用して印刷する方法は、「スタートガイド」の「コンピュータを使わずに印刷する」(→p.43)をご覧ください。