

プリンタの設置から印刷できるようにするまでの準備について説明しています。  
ご使用前に必ずお読みください。

始める前に : 必ず『基本操作ガイド』の「安全にお使いいただくために」をご覧ください。記載されている注意事項をお守りください。ご覧にならないと作業をした場合、思わぬ事故を起こしたり、火災や感電の原因になります。

Windows を : 接続のしかたに応じて、『かんたんスタートガイド』の「パラレルインタフェース編 (Windows 98/Windows 95/Windows NT4.0)」  
お使用の方へ または「USBインタフェース編 (Windows 98)」をご覧ください。プリンタの設置と準備作業を行ってください。

## 始める前にお読みください...

まだプリンタとコンピュータを接続しないでください。  
裏面に、プリンタドライバのインストールについて説明があります。インストールの途中で、プリンタをコンピュータに接続する手順があります。このときまでは、コンピュータに接続しないでください。  
『かんたんスタートガイド』の説明とちがう手順で接続すると、インストールが正しく行われなくなる場合があります。

次のときは、USBケーブルの抜き差しをしないでください。

- ・プリンタドライバのインストール中
- ・コンピュータの電源を入れて、Mac OSが起動する途中
- ・プリンタが印刷中

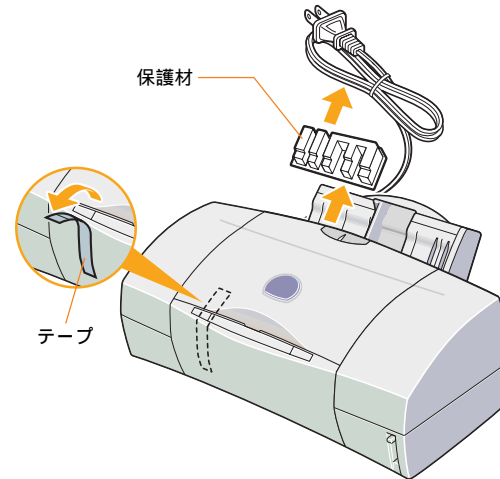
USBインタフェースでは、コンピュータやプリンタの電源が入っている間でも、USBケーブルを抜き差しすることができます。ただし、上の場合にケーブルを抜き差しすると、Macintoshやプリンタが正しく動作しなくなる場合があります。

Mac OS 8.1がインストールされているiMacをお使いの場合は、準備作業を行う前に、iMac アップデート 1.0を使ってアップグレードしてください。

iMac アップデート1.0は、アップルコンピュータ株式会社のホームページで配布されています。

この他にも、USBインタフェースをお使いになるときにご注意いただきたいことがあります。『かんたんスタートガイド』で準備作業が終わったら、『基本操作ガイド』の「USBインタフェースをお使いになる前に」を必ずご覧ください。

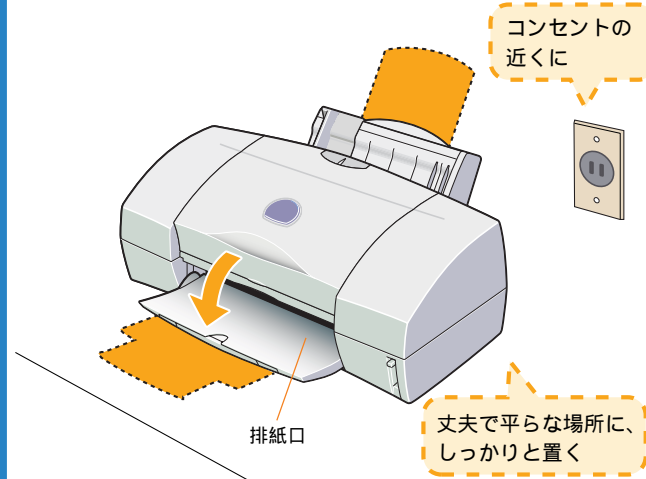
## 1. 保護材と固定用テープを取る



■テープは数か所に貼られています。すべてはがしてください。

**注意** プリンタ内部に手を入れないでください。けがの原因になることがあります。

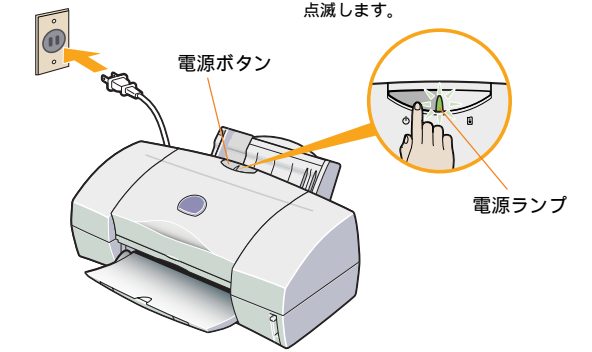
## 2. プリンタの置き場所を決める



- 後ろから用紙を入れるための、プリンタを動かせるように余裕のある場所に置いてください。
- 用紙は手前に出てくるので、プリンタの前に物を置かないでください。
- 排紙口内に直接強い光があたる場所に置かないでください。

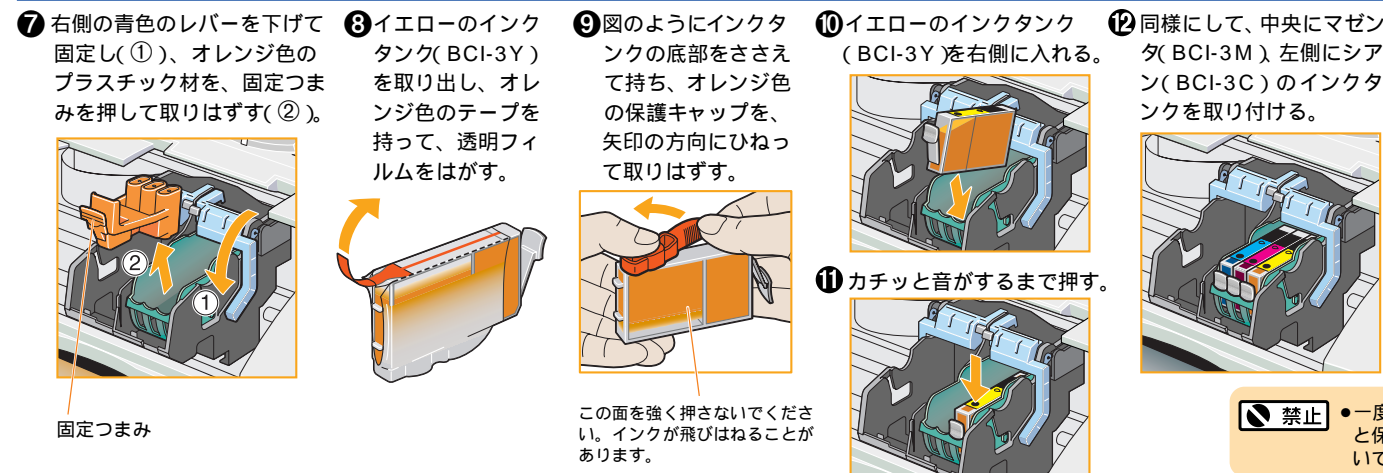
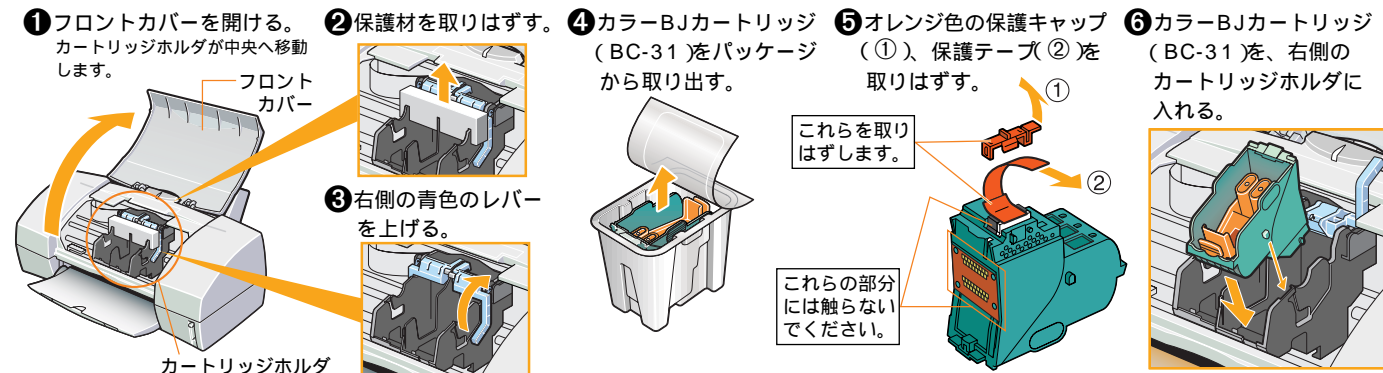
## 3. 電源に接続する

- ①電源プラグをコンセントに差し込む。
- ②電源ボタンを押して電源を入れる。



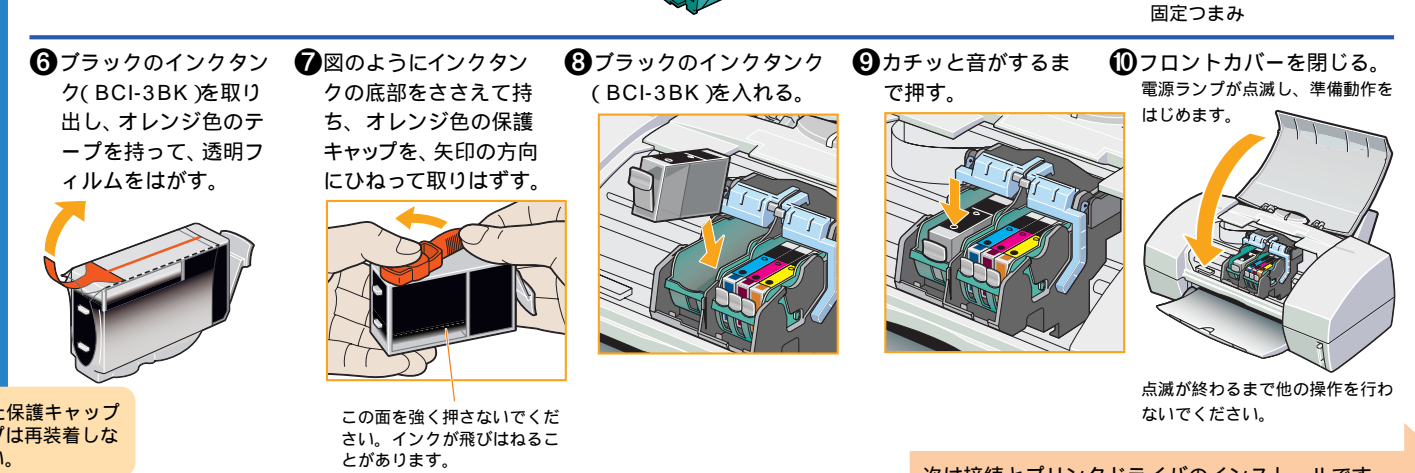
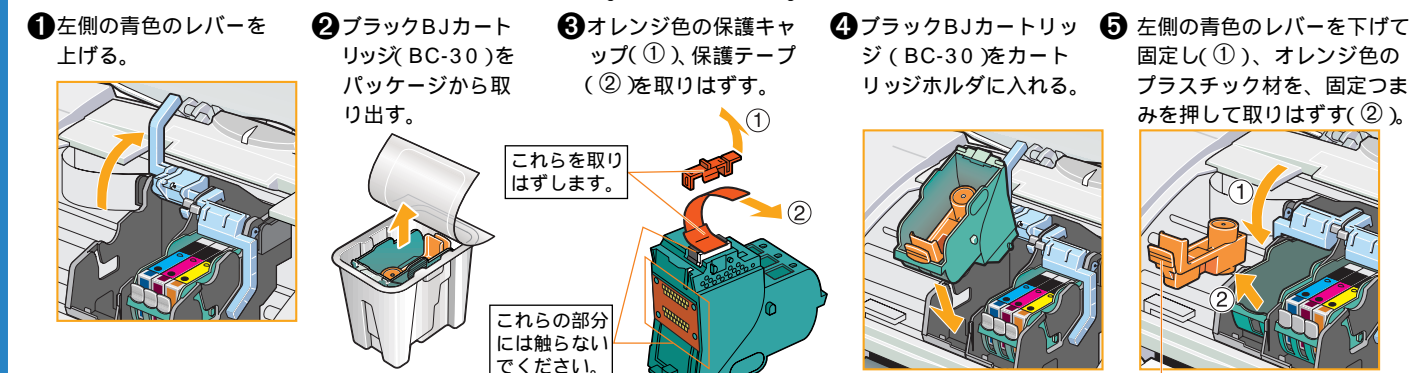
- 禁止**
- AC100V以外の電源電圧で使用しないでください。火災や感電の原因になることがあります。
  - プリンタの電源が入っているときに、電源プラグをコンセントから絶対に抜かないでください。その後印刷できなくなることがあります。
  - エアコンなどとコンセントを共用しないでください。

## 4. カラーBJカートリッジ(BC-31)を取り付ける



**禁止** ●一度はずした保護キャップと保護テープは再装着しないでください。

## 5. ブラックBJカートリッジ(BC-30)を取り付ける



次は接続とプリンタドライバのインストールです。裏面をお読みください。

## 6. コンピュータの接続とプリンタドライバのインストールを行う

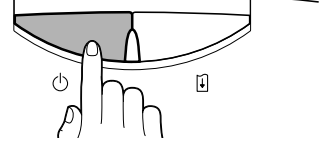
プリンタを印刷できる状態にするには、プリンタをコンピュータに接続し、「プリンタドライバ」と呼ばれるソフトウェアをコンピュータのハードディスクにコピーする(インストールする)ことが必要です。インストールするには、同梱されているプリンタドライバ/リファレンスガイド(CD-ROM)を用意してください。

インストールの前に確認してください。

- ・ウイルス検出プログラムやシステムに常駐するプログラムがある場合は、OFFにするかシステムフォルダからはずして再起動してください。
- ・アプリケーションソフトが起動しているときは、終了してください。



- ① BJカートリッジの動作が完全に止まっていることを確認して、プリンタの電源ボタンを押し、電源を切る。

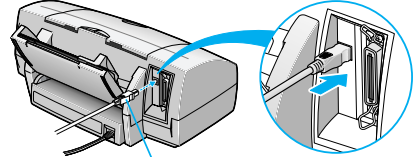


電源ランプが消灯します。

- ② コンピュータの電源を入れ、Mac OSを起動する。

- ③ Mac OSが起動してデスクトップが表示されたら、プリンタをコンピュータに接続する。

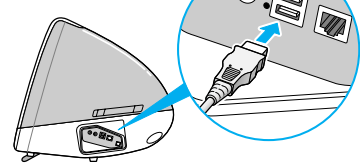
1. USBケーブルのコネクタの形状を確認し、正方形に近い形の方を、プリンタのUSBケーブル接続部に接続する。USBコネクタをしっかりと奥まで差し込む。



USBケーブル

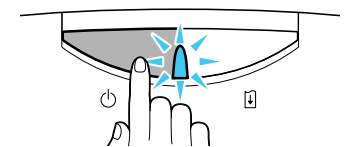
2. USBケーブルのコネクタのうち、平たい形状の方を、MacintoshのUSBポートに接続する。

USBコネクタをしっかりと奥まで差し込む。



- ・図は、iMacの場合を示しています。
- ・USBポートが2つある場合は、どちらのポートに付いても構いません。
- ・万一の感電を防止するために、コンピュータのアース接続をお勧めします。

- ④ プリンタの電源ボタンを押し、電源を入れる。



- ⑤ 次の画面が表示されたら、[OK]をクリックする。



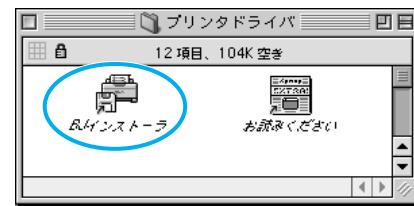
- ⑥ プリンタドライバ/リファレンスガイド(CD-ROM)をコンピュータのCD-ROMドライブにセットする。

しばらくすると、CD-ROMのフォルダが自動的に開きます。

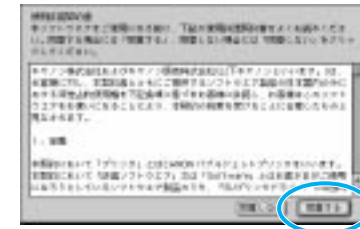
- ⑦ [プリンタドライバ]フォルダをダブルクリックする。



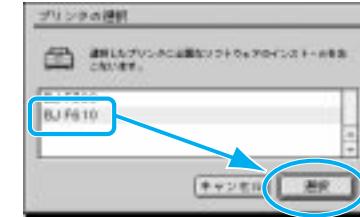
- ⑧ [BJインストーラ]アイコンをダブルクリックする。



- ⑨ 使用許諾契約書の内容を読んで、同意する場合は[同意する]をクリックする。



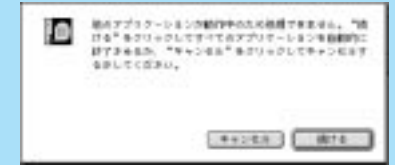
- ⑩ [BJ F610]を選んで、[選択]をクリックする。



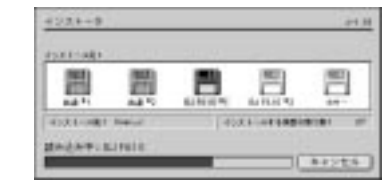
- ⑪ [インストール]をクリックする。



以下のメッセージが表示されたら...



動作中のアプリケーションソフトで、保存していない書類がないかどうか、確認してください。保存していない書類がある場合は、[キャンセル]をクリックして、書類を保存してから、プリンタドライバのインストールをやり直してください。保存する必要がない場合は、[続ける]をクリックしてください。



簡易インストールが始まり、環境に応じて必要なソフトウェアが自動的にインストールされます。

- ⑫ 以下の画面が表示されたら、[再起動]をクリックする。



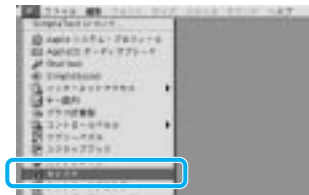
コンピュータが再起動します。これで、インストールの作業は終了です。プリンタドライバ/リファレンスガイド(CD-ROM)をCD-ROMドライブから取り出してください。

## 7. プリンタドライバを選択する

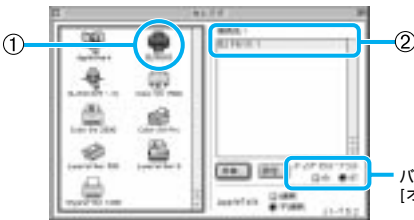
ここでは、Macintosh 1台とプリンタを接続する場合の操作を説明します。ネットワークプリンタとしてお使いの場合は、『リファレンスガイド(CD-ROM) 付録：Macintoshドライバガイド』を参照してください。『リファレンスガイド』の見かたは、CD-ROMのケースに入っている、ブックレットの説明をご覧ください。

参考 プリンタドライバの選択は、印刷に使うプリンタを切り替えるたびに行ってください。

- ① アップルメニューから[セクタ]を選択する。 ③ クローズボックスをクリックし、セクタを閉じる。



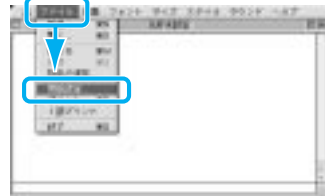
- ② [BJ F610]アイコンをクリックし(①)、[接続先]に[BJ F610]が表示されていることを確認する(②)。



バックグラウンド印刷を行うときは、[オン]にする。

## 8. プrintヘッドの位置を調整する

- ① アプリケーションソフトを起動して、[ファイル]メニューから[用紙設定]を選択する。 ④ プリンタに、A4の普通紙を1枚セットする。セットされていることを確認したら、[ ]をクリックする。



- ② [ユーティリティ]をクリックする。



- ③ メニューから[テストプリント]を選択する。



用紙のセットのしかた

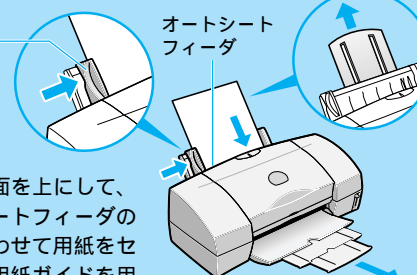
用紙ガイド

オートシートフィーダ

1. 用紙サポートを引き出す。

3. 印刷する面を上にして、オートシートフィーダの右端に合わせて用紙をセットし、用紙ガイドを用紙の左端に合わせる。

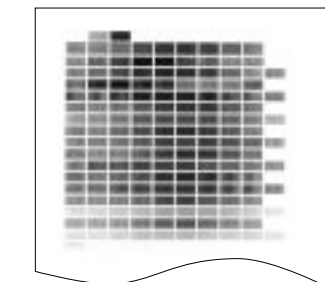
2. 排紙トレイを引き出す。



- ⑤ 以下のメッセージが表示されたら、[OK]をクリックする。



パターンが印刷され、自動的にプリントヘッドの位置が調整されます。



これでプリンタの準備作業は終わりです。印刷のしかたについては『基本操作ガイド』をご覧ください。ネットワークプリンタとしてお使いの場合は、『リファレンスガイド 付録：Macintoshドライバガイド』も併せてご覧ください。