



Canon

SELPHY CP600

COMPACT PHOTO PRINTER

ユーザーガイド

日本語

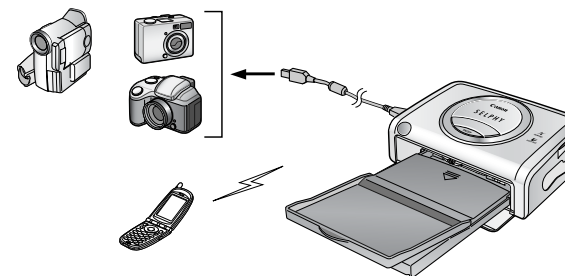
User Guide

ENGLISH

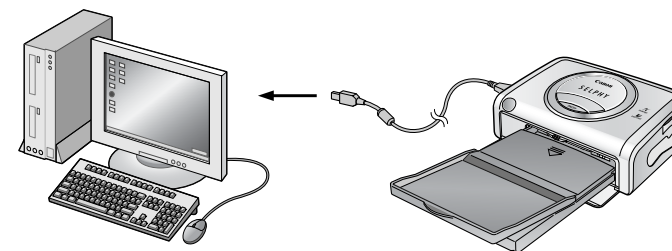
Canon SELPHY CP600

Canon

カメラと接続してプリント Connecting the Printer to a Camera and Printing



パソコンと接続してプリント Connecting the Printer to a Computer and Printing



注意！ パソコンと接続してプリントする場合は、付属の CD-ROM (Canon CP Printer Solution Disk) に収納されているソフトウェアおよびプリンタードライバを必ずインストールしてください。

なお、お使いのソフトウェアのバージョンによっては、操作手順や画面が各説明書の記載と多少異なる場合があります。

NOTICE! When a computer is connected to the printer, be sure to install the software and the printer driver bundled on the supplied CD-ROM (Canon CP Printer Solution Disk).

If you are using another version of software, actual screen contents and procedures may differ slightly from those indicated in this guide.

DiGiC II



EOS 10D、EOS 20D、EOS Kiss Digital をお使いの方へ

このプリンターでプリントする場合は、カメラとプリンターを接続する前に、必ず、カメラの [通信設定] を [PTP] に設定してください。[標準] に設定するとプリントできません（設定方法は、カメラの取扱説明書をお読みください）。

When used with the EOS 10D, EOS 20D, or EOS 300D DIGITAL

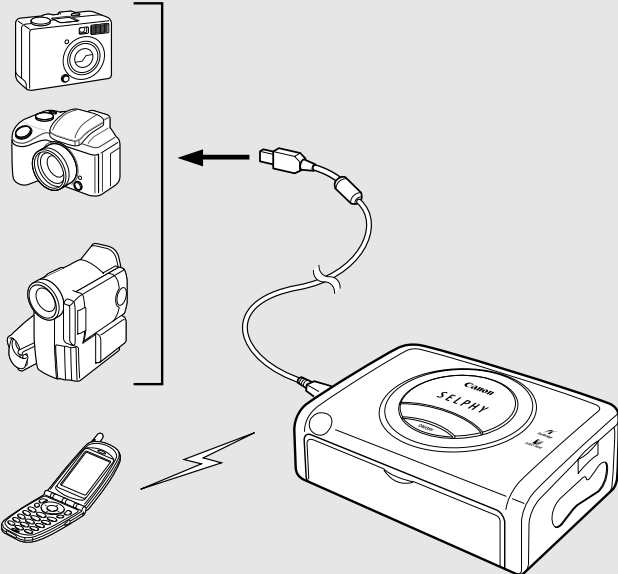
Be sure to set [Communication] in the camera's menu to [PTP] before connecting the camera to this printer. If you set [Communication] to [Normal], printing is not available (refer to the camera's User Guide for the menu settings).

目次

いろいろなプリントを楽しむ	2
プリントの流れと参照するガイド	4
付属品をご確認ください	6
かんたんスタート	8
ご使用の前に	12
このプリンターでできること	13
本文中のマークについて	13
プリントする前に	14
安全上のご注意	14
取り扱い上のご注意	18
各部の名称	22
プリントしよう	23
ペーパーとペーパーカセット、インクを準備する	23
インクカセットを取り付ける	25
ペーパーをペーパーカセットに入れる	26
ペーパーカセットを取り付ける	28
プリンターにカメラと電源を接続する	29
プリントする	31
バッテリーの使いかた	35
バッテリーを使う	35
故障かなと思ったら	39
主なエラーメッセージ	42
主な仕様	44
パソコンに接続してプリントする	46
ご使用前に必ずお読みください	46
パソコンに必要なシステム構成	48
プリントまでの流れ	49
ソフトウェアとプリンタードライバをインストールする	50
Windows の場合	50
Macintosh の場合	54
プリンターをパソコンに接続する	58
PDF マニュアルをご覧になるには	60
プリンターソフトウェアガイド	60
ZoomBrowser EX ソフトウェアガイド /ImageBrowser ソフトウェアガイド	60
ソフトウェアをアンインストール (削除) する	61
Windows の場合	61
Macintosh の場合	61
プリンタードライバをアンインストール (削除) する	62
Windows の場合	62
Macintosh の場合	63
CANON iIMAGE GATEWAY を利用する	65
キヤノン製以外のカメラでプリントする	67
お客様ご相談窓口	69

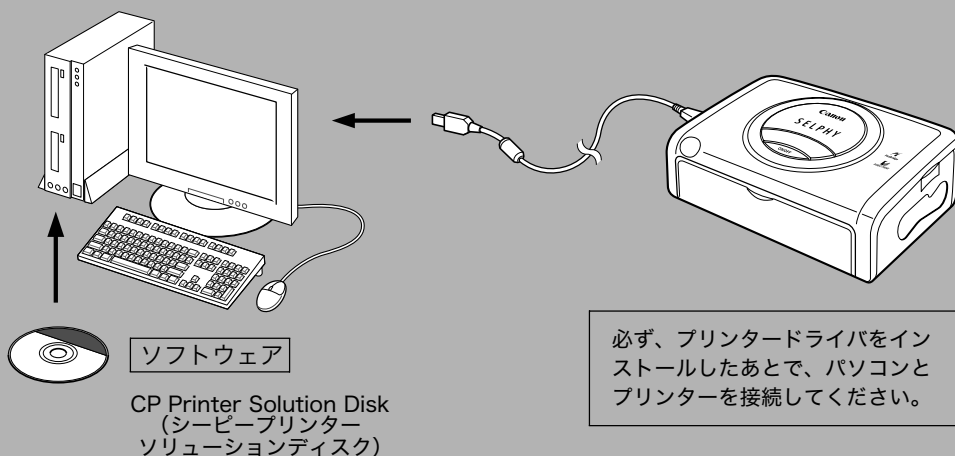
いろいろなプリントを楽しむ

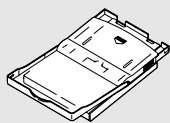
カメラと接続してプリント / 携帯電話からプリント



携帯電話の機種によっては、赤外線通信が使えないことがあります。

パソコンと接続してプリント





Lサイズ用
ペーパーカセット



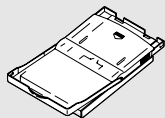
家でかんたんプリント



クレジットカード
サイズ用
ペーパーカセット



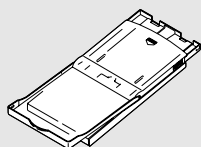
8分割のシールも作れる



ポストカードサイズ用
ペーパーカセット
(別売)



オリジナルのポストカード
が作れる
大判でプリントできる

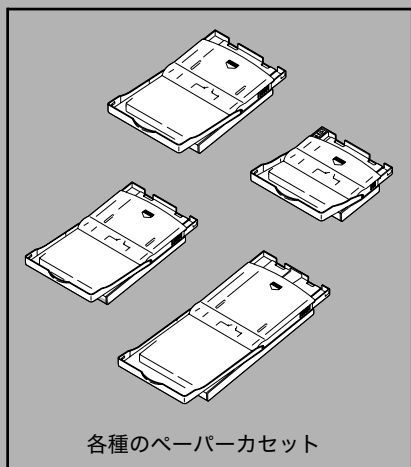


ワイドサイズ用
ペーパーカセット
(別売)



ワイドサイズで
全面プリントできる*

*カメラによっては、全面
プリントできない場合が
あります。



各種のペーパーカセット

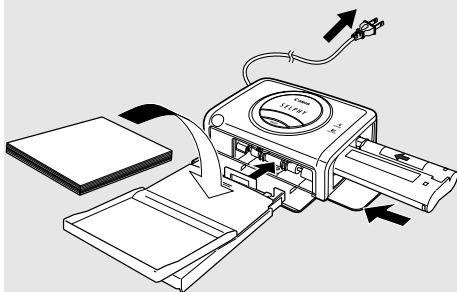


自由自在にレイアウトできる
タイトルや見出しを追加できる

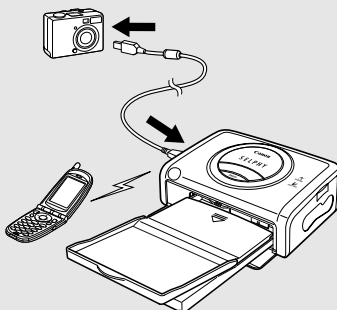
プリントの流れと参照するガイド

カメラと接続してプリント / 携帯電話からプリント

準備する



カメラと接続する



携帯電話から赤外線通信

参照する
ガイド



ユーザーガイド
(本書) p. 23

基本操作



ユーザーガイド
(本書) p. 29、32

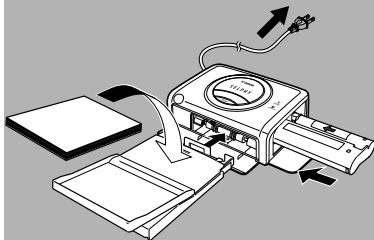
詳細説明



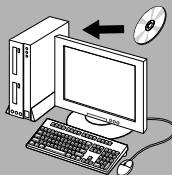
ダイレクトプリント*
ユーザーガイド

パソコンと接続してプリント

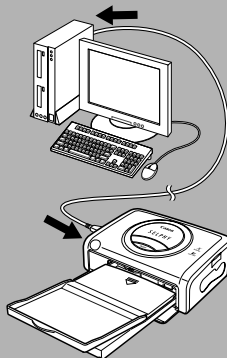
準備する



ソフトウェアを
インストールする



接続する



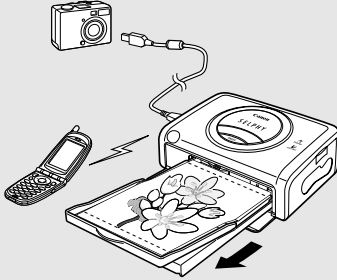
参照する
ガイド



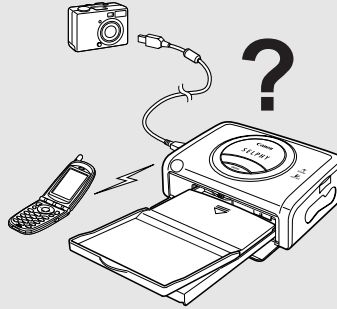
ユーザーガイド
(本書) p. 46

プリントする

プリント設定はカメラで行います。



エラーメッセージ困ったときは



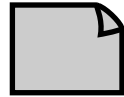
または



カメラ使用説明書*

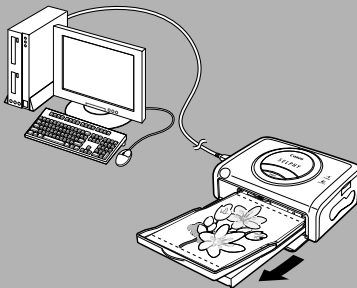
* 携帯電話でプリントする方法は記載されていません。ユーザーガイド（本書）をご覧ください。キヤノン製以外のカメラを接続してプリントする場合は、お使いのカメラの使用説明書をご覧ください。

修理に関するお問い合わせ

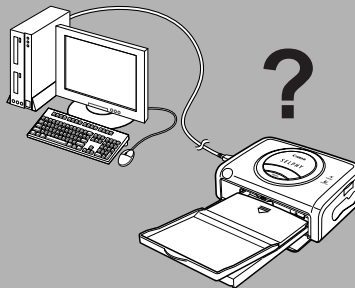


修理サービス
ご相談窓口一覧

プリントする



エラーメッセージ困ったときは

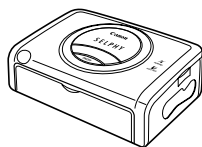


プリンターソフトウェアガイド (PDF)

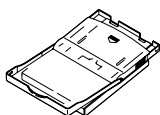
参照するガイドが■色のものはプリンターに付属しています。

付属品をご確認ください

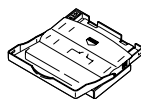
コンパクトフォト
プリンター
SELPHY (セルフイー)
CP600



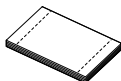
ペーパーカセット
(Lサイズ用)



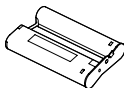
ペーパーカセット
(クレジットカード
サイズ用)



標準紙
(Lサイズ) 5枚



インクカセット
(Lサイズ用) 5枚分



CP Printer Solution Disk
(シービープリンター
ソリューションディスク)



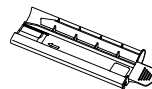
バッテリーパック
NB-CP2L



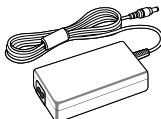
バッテリーパック
端子カバー



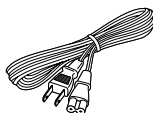
クリーナー*



コンパクトパワーアダプター
CA-CP200



電源コード



- ・ユーザーガイド (本書)
- ・保証書
- ・修理サービスご相談窓口一覧

* 使用方法は、「故障かなと思ったら」(p. 41) をご覧ください。

以下の商品は、別売で用意されております。

ペーパーカセット PCP-CP100	ポストカードサイズ用
ペーパーカセット PCW-CP100	ワイドサイズ (100 × 200mm) 用
カラーインク/ペーパーセット KL-36IP	Lサイズの標準紙36枚入り
カラーインク/ペーパーセット KL-36IP 3パック	Lサイズの標準紙108枚入り
カラーインク/ペーパーセット KP-36IP	ポストカードサイズの標準紙36枚入り
カラーインク/ペーパーセット KC-36IP	クレジットカードサイズの標準紙36枚入り
カラーインク/ペーパーセット KW-24IP	ワイドサイズ (100 × 200mm) の標準紙 24 枚入り
カラーインク/フルサイズラベルセット KC-18IF	クレジットカードサイズの全面ラベル紙 18 枚 入り
カラーインク/ラベルセット KC-18IL	クレジットカードサイズの 8 分割ラベル紙 18 枚入り
バッテリーパック NB-CP2L	予備のバッテリー
専用ケース CPCA-1	プリンターや付属品を収納します。

かんたんスタート

まずは、Lサイズ（89×119mm）のペーパーをプリントしてみましょう。ここでは、付属の標準紙とインクカセット（お試し用）で印刷（プリント）する手順を説明します。

このユーザーガイドに記載されているカメラとは、コンパクトフォトプリンター（CP600）対応のデジタルカメラおよびデジタルビデオカメラです。本書では、「デジタルカメラ」をカメラの例として、「コンパクトパワーアダプター」をAC電源キットの例として、説明しています。お使いのカメラにより、プリントするときに操作するボタンの名称が異なります。

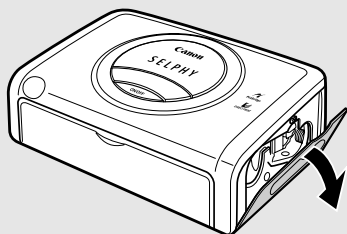
準備するもの

プリンター（CP600）
標準紙（Lサイズ）5枚
インクカセット（Lサイズ用）5枚分
ペーパーカセット（Lサイズ用）
コンパクトパワーアダプター CA-CP200
電源コード

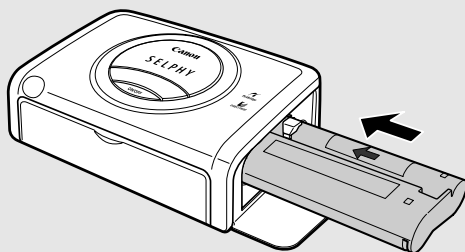
デジタルカメラまたはデジタルビデオカメラ
プリントしたい画像の入ったメモリーカード
カメラユーザーガイドまたはダイレクトプリントユーザーガイド
カメラに付属のインターフェースケーブル

■：プリンターに付属

1 インクカセットをプリンターに入れる（p. 25）

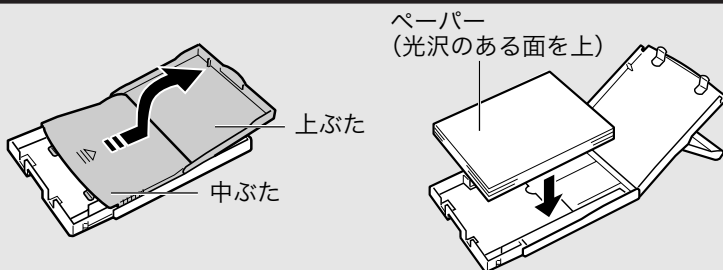


① インクカセットカバーを開きます。



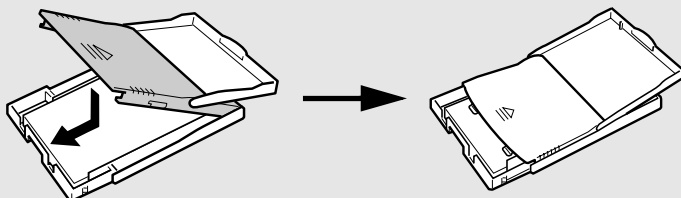
② インクカセットを入れ、インクカセットカバーを閉じます。

2 ペーパーをペーパーカセットに入れる (p. 26)



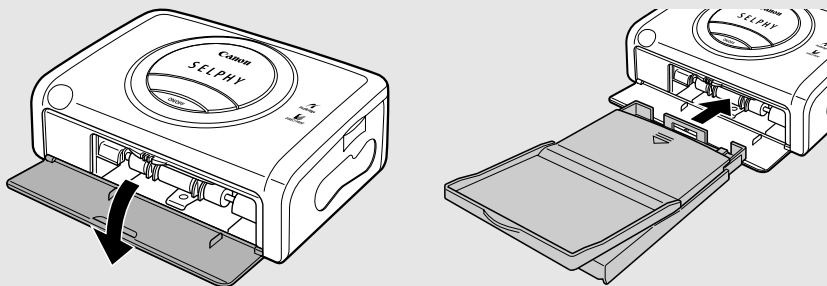
1 ペーパーカセットの、上ぶたと中ぶたを開けます。

2 ペーパー (Lサイズ5枚) を、プリント面 (光沢のある面) を上にして入れます。



3 中ぶただけを元の位置に戻し、上ぶたは開けたままにします。

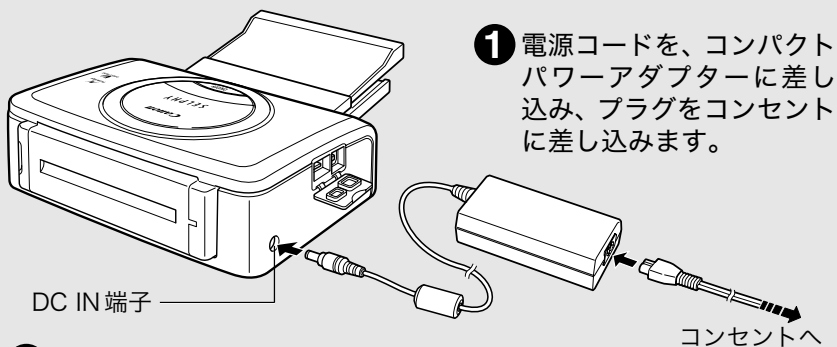
3 ペーパーカセットをプリンターに取り付ける (p. 28)



1 ペーパーカセットカバーを開きます。

2 ペーパーカセットを、上ぶたは開いたまま、中ぶただけを閉じた状態で、挿入部の奥に当たるまで差し込みます。

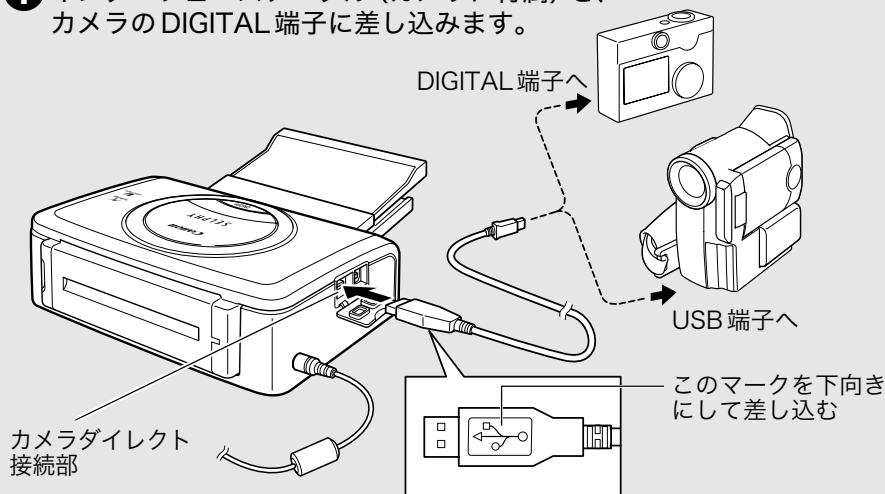
4 電源をつなぐ (p. 29)



- 2 コンパクトパワーアダプターを、プリンターの DC IN 端子に差し込みます。

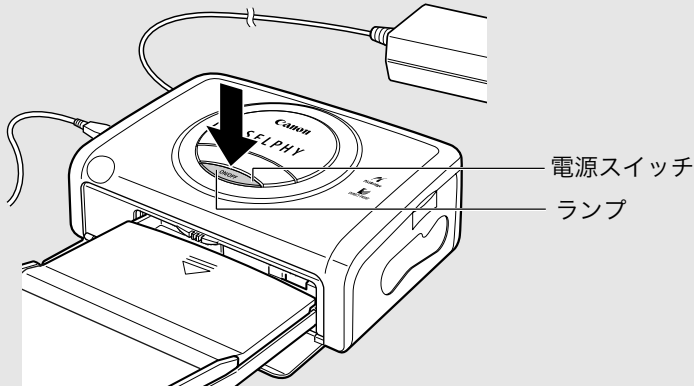
5 カメラをプリンターにつなぐ (p. 29)

- 1 インターフェースケーブル (カメラに付属) を、カメラの DIGITAL 端子に差し込みます。





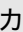

- 2 インターフェースケーブルのもう一方を、プリンターのカメラダイレクト接続部に差し込みます。

6 電源を入れる (p. 29)



プリンターの電源スイッチを、ランプが緑色に点灯するまで押します。

7 プリントする (p. 31)

- 1 カメラの電源を入れ、画像を再生します。
 - ・液晶モニターの上に  (ピクトブリッジマーク) または  (ダイレクトプリントマーク) が表示されます。
- 2 カメラの 、**SET**、**SELECT** または **設定** ボタンを押します。
 - ・お使いのカメラによって、押すボタンが異なります。
 - ・ ボタンを押した場合、すぐにプリントが開始されます。



カメラの液晶モニター画面例
(お使いのカメラによって画面が
異なります。)

- 3 [プリント] を選び、**SET**、**SELECT** または **設定** ボタンを押します。
 - ・プリントが始まります。
 - ・プリンターの表示窓の色が変化します。

お使いのカメラによっては、ケーブルでプリンターと接続した時点で自動的に電源が入り、画像が表示されます。詳しくは、カメラユーザーガイドまたはダイレクトプリントユーザーガイドをご覧ください。

ご使用の前に

このたびはキヤノン コンパクトフォトプリンター SELPHY CP600をお買い上げいただき、まことにありがとうございます。

このガイドでは、プリンターの設置からプリントまでと、パソコンと接続してプリントするまでの流れを説明します。

プリント操作の詳細については、お使いのカメラのユーザーガイド、ダイレクトプリントユーザーガイドまたはプリンターソフトウェアガイド（CP Printer Solution Diskに収録）をご覧ください。

プリンターをお使いになる前に、必ず本書の「安全上のご注意」（p. 14）をお読みください。

□ 著作権について

あなたがキヤノン コンパクトフォトプリンター SELPHY CP600でプリントした画像は、個人として楽しむなどの他は、著作権法上、権利者に無断で使用できません。

□ 保証について

このプリンターの保証書は国内に限り有効です。万一、海外旅行先で故障・不具合が生じた場合は、持ち帰ったあと、国内の「お客様相談センター」にご相談ください。

アクセサリはキヤノン純正品のご使用をおすすめします。

本製品は、キヤノン純正の専用アクセサリと組み合わせて使用した場合に最適な性能を発揮するように設計されておりますので、キヤノン純正アクセサリのご使用をおすすめいたします。

なお、純正品以外のアクセサリの不具合（例えばバッテリーパックの液漏れ、破裂など）に起因することが明らかな、故障や発火などの事故による損害については、弊社では一切責任を負いかねます。また、この場合のキヤノン製品の修理につきましては、保証の対象外となり、有償とさせていただきます。あらかじめご了承ください。



リチウムイオン電池のリサイクルにご協力ください。

このプリンターでできること

キヤノン製カメラに接続してダイレクトプリント

コンパクトフォトプリンター (CP600) 対応のカメラと、ケーブル1本で直接接続し、カメラで撮影した画像を手軽にプリントできます。

パソコンに接続してプリント

パソコンと市販のUSBケーブル1本で直接接続し、以下のことが手軽にできます。

- ・カメラで撮影した画像をいろいろなレイアウトでプリントする
- ・画像の一部をプリントする (トリミング)
- ・画像に文字を入れたり、飾りをつけてプリントする (Windowsのみ)
- ・オリジナル名刺を作る

4種類のペーパーサイズと2種類のラベル紙

Lサイズ、ポストカードサイズ、クレジットカードサイズ、ワイドサイズ(100×200mm)の標準紙にプリントできます。また、クレジットカードサイズのペーパーは、標準紙の他に、全面ラベル紙と8分割ラベル紙もあります。

高画質・高速給紙

写真並みの高画質プリントが可能です。また、18枚*までの自動給紙で、スピーディにプリントできます。

* 別売のワイドサイズ (100×200mm) は12枚

高速プリント

Lサイズプリント約54秒/枚*の高速プリントができます。

* キヤノン製のDIGIC II搭載コンパクトデジタルカメラ接続時。他のカメラではプリント速度が異なる場合があります。

オーバーコートを実施

プリント時に表面を保護加工しています。

フチなしプリント

ペーパーいっぱい画像がプリントできます。

Digital Print Order Format (DPOF) 対応

DPOFでの画像指定、枚数指定、日付指定に基づいてプリントできます。

屋外でも簡単にプリント


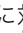
付属のバッテリーパックをプリンターに取り付けると、屋外でも簡単にプリントできます。

携帯電話の画像をプリント

カメラ機能付きの携帯電話*で撮影した画像を赤外線転送し、プリントできます。

* IrDA対応の赤外線通信ポートを搭載したカメラ機能付き機種が必要



- ・カメラとプリンターを接続したにもかかわらず、カメラの液晶モニターに  または  が表示されない場合は、お使いのカメラのファームウェアがプリンターに対応していない可能性があります。キヤノンのホームページ (<http://canon.jp/>) で対応機種などの詳細をご確認のうえ、ファームウェアをダウンロードしてください。

このプリンターはダイレクトプリントの標準規格 (PictBridge) に対応していますので、標準規格対応のキヤノン製以外のカメラでもプリントできます。詳しくは67ページをご覧ください。

本文中のマークについて



：プリンターを正しく動作させるための注意や制限を記載しています。



：プリンターを使用するにあたって知っておくと便利になること、参考になることを記載しています。

プリントする前に

安全上のご注意

- ・ご使用前にこの「安全上のご注意」をよくお読みのうえ、正しくお使いください。
- ・ここに示した注意事項は、商品を安全に正しくお使いいただき、あなたや他の人々への危害や損害を未然に防止するためのものです。記号の意味をよく理解してから本文をお読みください。
- ・本文中の「本機器」とは、プリンター、コンパクトパワーアダプター、バッテリーパックを指します。

■記号の意味



警告

この警告事項に反した取り扱いをすると、人が死亡または重傷を負う可能性があることを示します。



注意

この注意事項に反した取り扱いをすると、人が傷害を負う可能性や物に損傷が発生する可能性があることを示します。



△記号は、取り扱いを誤ると、事故につながる可能性があることを示します。記号の中の図は注意事項を意味します。(左図:発火注意)



⊘記号は、禁止の行為を示します。記号の中の図は禁止事項を意味します。(左図:分解禁止)



●記号は、必ず守っていただきたいことがらを示します。記号の中の図は指示内容を意味します。

警告

付属のCD-ROMをCD-ROM対応ドライブ以外では絶対に再生しないでください。音楽用CDプレーヤーで使用した場合は、スピーカーなどを破損する恐れがあります。またヘッドフォンなどをご使用になる場合は、大音量により耳に障害を負う恐れがあります。

■本機器に関する警告

煙が出ている、焦げ臭いなどの異常状態のまま使用しないでください。

火災、感電の原因となります。すぐに本機器の電源プラグをコンセントから抜き、煙が出なくなるのを確認して、お買い上げになった販売店または「お客様相談センター」にご連絡ください。



発火注意



感電注意



電源プラグを抜く

本機器を落としたり、外装を破損した場合は、まず本機器の電源プラグをコンセントから抜いてください。

そのまま使用すると、火災、感電の原因となります。お買い上げになった販売店または「お客様相談センター」にご連絡ください。



本機器の上に花瓶や水の入った容器、小さな金属物を置かないでください。

水滴がかかったときは、吸水性のある柔らかい布で拭いてください。万一、内部に水や異物などが入った場合は、まず本機器の電源プラグをコンセントから抜いてください。そのまま使用すると、火災、感電の原因となります。お買い上げになった販売店または「お客様相談センター」にご連絡ください。



お手入れのときに、アルコール、ベンジン、シンナーなどの引火性溶剤を使用しないでください。

火災の原因となります。



内部に金属物や燃えやすいものを落とし込んだり、入れたりしないでください。

内部に金属物などが入ると、火災、感電、故障につながる可能性があります。お子様の手の届かないところに保管してください。



本機器を分解、改造しないでください。

高電圧がかかり、感電する原因となることがあります。内部の点検、調整、修理は、お買い上げになった販売店または「お客様相談センター」にご依頼ください。



分解禁止

雷が鳴り出したら本機器の金属部や電源プラグに触れないでください。

落雷すると、誘電雷により感電死の原因になることがあります。使用をやめ、本機器から離れてください。



接触禁止

■電源に関する警告

電源コンセントや配線器具の定格を超える使いかたや、指定の電圧以外で使わないでください。

たこ足配線などで、定格を超えると、発熱し、火災につながります。接続する前に、指定の電源、電圧に合っているか、もう一度お確かめください。



電源コードが傷んだ（芯線の露出など）ときは、使用をやめ、電源プラグをコンセントから抜いてください。

そのまま使うと、火災、感電の原因になります。



濡れた手で電源プラグを抜き差ししないでください。

感電の原因になります。また、電源プラグを抜くときは、必ずプラグを持って抜いてください。電源コードを引っばると芯線の露出、断線などでコードが傷つき、火災、感電の原因になります。



電源プラグの差し込みが不完全な状態で使わないでください。

不完全な差し込みは、発熱、火災、感電につながります。最後までしっかりと接続してください。



電源コードに重いものを乗せたり、傷つけたり、破損したり、加工しないでください。

漏電して、火災、感電の原因になります。



電源プラグのほこりなどは取ってください。

プラグにほこりや金属物が付着すると、火災、感電の原因になることがあります。付着しているときは、プラグを抜き、乾いた布で拭いてください。ときどき点検してください。



■設置場所に関する警告

ぐらついた台の上や傾いた所など、不安定な所に置かないでください。

頭や足の上などに落下すると、けがの原因になることがあります。



禁止

▲ 注 意

■本機器に関する注意

本機器の通風孔をふさがないでください。

通風が悪くなり内部に熱がこもり、内部部品が破損して発熱し、火災、故障の原因になることがあります。必ず、風通しの良い所で使用してください。



本機器の上に重いものを置いたり、乗ったりしないでください。

バランスがくずれ、倒れたり、落下などして、けがをする恐れがあります。また、重量で本機器が変形し、内部の部品が破損して、火災の原因になることがあります。



使用しないときは、安全のため、電源プラグをコンセントから抜いてください。

誤って内部の電源部に触れると、感電する恐れがあります。また、通電状態で放置、保管すると、火災の原因になることがあります。



プリント中はペーパーカセットを抜かないでください。

プリント中はペーパーが前後に4回移動します。手を触れると、けがをする恐れがあります。プリントが完了するまで、ペーパーカセットに手を触れないでください。ペーパーカセットを抜いて、ペーパーカセット挿入部に手を入れないでください。



指定された内部以外には手を入れないでください。

手をはさんだり、けがをする恐れがあります。



■電源に関する注意

電源コードをコンセントに接続したまま、移動しないでください。
電源コード破損の原因となります。破損したまま使うと、火災、感電の原因になることがあります。



電源コードを無理に押し曲げて、設置しないでください。
電源コードが破損し、そのまま使うと、火災、故障の原因になることがあります。風通しを良くするためにも、本機器の周囲は前後約15cm、左右約10cm空けてください。



電源コードを引っ張らないでください。
電源コード破損の原因となります。破損したまま使うと、火災、感電の原因になることがあります。必ず、電源プラグを持ってください。



■設置場所に関する注意

油煙、湯気、湿気、ほこりなどが多い所、振動が激しい所に置かないでください。

内部に水やほこりが入ったり、激しい振動で内部の部品が破損したりすると、火災、感電の原因になることがあります。1年に1回程度は、販売店に点検をご相談ください。(特に湿度が高くなる梅雨期の前に点検すると、より効果的です。)



直射日光が当たる場所、熱器具の近く、夏季の密閉した車内などの高温になる所に放置しないでください。
変形したり、火災の原因になることがあります。



火気の近くで使わないでください。
プリント済みのペーパーがプリント受け部(ペーパーカセットの上)から押し出されて落下し、火災の原因になることがあります。



テレビやAMラジオの近くで使わないでください。
受信状態に影響を及ぼすことがあります。



取り扱い上のご注意

■プリンターの設置

強い磁気や電磁波の出る機器から離してください。

スピーカーや大型モーターから出る強い磁気、またはテレビやゲーム機からの電磁波で、画像が歪むことがあります。

風通しの良い水平な所に設置してください。

周囲は前後15cm、左右10cmほど空けてください。

プリント中に、一時排紙口からペーパーが入り出るので、プリンターの背面は十分に間隔を空けてください。

プリンター背面の通風孔をふさがないように設置してください。

通風孔をふさぐと、プリンター内部の温度が高くなり、一時的にプリントが停止されることがあります。

■プリンターの取り扱い

不用意に電源の入/切を繰り返さないでください。

プリンターの初期動作のためインクが消費され、枚数分プリントできなくなる場合があります。

使わないときは、バッテリーを取り外して保管してください。

使わないときは、電源プラグをコンセントから抜いてください。

ただし、機能を保つため、半年に1度くらいは電源を入れて動作させてください。

持ち運ぶときは、ペーパーカセットとインクカセットを取り出して、カバーを閉めてください。

プリンターにゴミが入るときれいにプリントできない場合があります。

持ち運ぶときは、別売のケースなどに入れてください。

適当なケースがない場合は、傷がつかないように柔らかい布などで包んでください。

プリンターに殺虫剤や揮発性物質をかけないようにしてください。また、プリンターにゴムやビニール製品を長時間接触させないでください。

外装ケースが変質することがあります。

□ 内部温度

周囲の温度によっては、プリンターが一定温度以上になると、一時的にプリントが停止しますが、故障ではありません。

温度が下がると、プリントが再開されますので、少しお待ちください。

次の場合は、プリントが一時休止されるため、プリント時間が通常より長くなります。

- ・連続してプリントするとき
- ・周囲の温度が高いとき
- ・プリンター背面の通風孔がふさがれるなどして、プリンター内部の温度が高いとき

□ 結露

プリンターを寒い場所から暖かい場所に急に移すと、プリンターの外部や内部に結露（水滴）が発生することがあります。

結露の発生を防ぐには、プリンターをビニールで覆い、周囲の温度になじませてからお使いください。結露が発生したときは、故障の原因になりますので、プリンターを使わないでください。水滴が自然に消えるまで常温に放置してから、お使いください。

□ お手入れ

ベンジンやシンナーなどの溶剤は使わないでください。

外装ケースが変質したり、塗装が剥げることがあります。お手入れの際は、柔らかい乾いた布で拭いてください。汚れがひどい場合は、薄めた中性洗剤を含ませた布で拭き、乾いた布で拭いて仕上げてください。化学ぞうきんを使用する際は、その注意書きにしたがってください。

背面の通風孔のほこりを取ってください。

通風孔からほこりが入ると、インクシートにほこりがつき、きれいにプリントできません。インクシートにほこりがついた場合は、新しいインクカセットに交換してください。

■ インクカセットの取り扱い

インクカセットは、指定のものをお使いください。

プリント中は、インクカセットカバーを開けたり、インクカセットを引き出さないでください。

故障の原因になります。

インクシートに触れたり、引っ張らないでください。

枚数分プリントできなくなる場合があります。

汗や水のついた手で、インクカセットを持たないでください。

インクカセットは、周囲の温度になじませてからお使いください。

寒い場所から暖かい場所に急に移すと、結露(水滴)ができます。この場合は、すぐに開封せず、水滴を拭き取り、周囲の温度になじませてから使用してください。

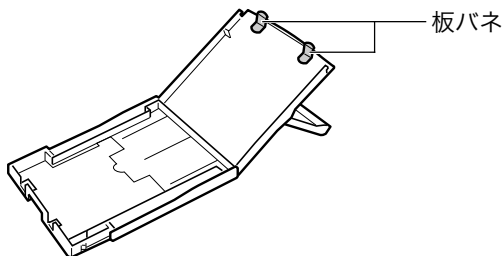
長期間使わない場合は、インクカセットはプリンターから取り出して保管してください。

■ ペーパーカセットの取り扱い

ペーパーカセットに、強い力や振動を加えないでください。

紙詰まりや故障の原因になります。

ペーパーカセットの中ぶた裏側の板バネを、変形させないでください。



プリント受け部(ペーパーカセットの上)に、ペーパー以外の物を置かないでください。

長期間使わない場合は、プリンターからペーパーカセットを取り出し、ペーパーカセットの上ぶたを閉めて保管してください。その際、ペーパーは取り出して、水平にして保管してください。

■ペーパーの取り扱い

ペーパーは、指定のものをお使いください。

ペーパーの表裏を確認してから入れてください。

何もプリントされていない光沢のある面がプリント面です。必ずプリント面（光沢のある面）を上に向けて、ペーパーカセットに入れてください。表裏を間違えると、きれいにプリントできないだけでなく、故障の原因になります。

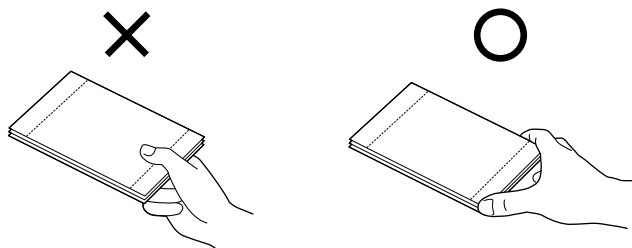
ペーパーのミシン目は、プリント前に折り曲げたり、切り離さないでください。

切り離したペーパーに無理にプリントしようとする、インクシートが自動的に巻き上げられて1枚分無駄になり、同じ箱に入っているペーパーの枚数分プリントできません。

シール部分が剥がれかかっているペーパー（ラベル紙）は、使わないでください。

ペーパーのプリント面（光沢のある面）には、指を触れないでください。

なるべくペーパーの端（ミシン目の外側）を持ってください。



また、堅いもので擦ったり、汗や水で濡れた手でペーパーを持ったり、プリント面を指紋や水滴などで汚さないでください。

プリント前のペーパーに、文字を書き込まないでください。

誤動作の原因になります。

プリント途中のペーパーには、触れないでください。

プリント時、ペーパーカセット上方と一時排紙口から出入りするペーパーに触れると故障の原因となります。

プリント時、プリント受け部にペーパーをためすぎないでください。

ためられるのは9枚までです。

ペーパーには油性ペンを使って文字を書くことができますが、筆記後すぐに触れないでください。

湿り気があると、汚れ、ニジミの原因となります。

ペーパーは、周囲の温度になじませてからお使いください。

寒い場所から暖かい場所に急に移すと、結露（水滴）ができます。この場合は、すぐに開封せず、水滴を拭き取り、周囲の温度になじませてから使用してください。

変色や色落ち、色移りの原因になりますので、次のことは避けてください。

- ・プリント面に、粘着テープなどを貼る
- ・プリント面に、ビニール製のデスクマットや名刺ケース、プラスチック製消しゴムを触れさせる
- ・プリント面に、アルコールなどの揮発性溶剤をつける
- ・プリント面を、他の物に密着させたまま放置する

■ペーパーの保管

プリント済みペーパーをアルバムに入れる場合は、収納部分がナイロン系、ポリプロピレン、セロハンものを選んでください。

その他の材質の場合、変色や色移りすることがあります。

プリント済みペーパーは、保存状態や時間経過によって変色することがありますが、この点についての補償はご容赦ください。

プリント画質が劣化することがありますので、次のような場所での保管は避けてください。

- ・高温（40℃以上）になる所
- ・湿気やほこりの多い所
- ・直射日光が当たる所

使わなかったペーパーはペーパーカセットから取り出し、袋に入れてから元の箱に入れ、水平にして保管してください。

■その他

カラーインク/ペーパーセット（フルサイズラベルセット、ラベルセット）開封時には、中身を確認してください。

万一、不足や損傷があった場合は、お買い求めの販売店にご連絡ください。

バッテリーパックは、プリンター本体に取り付けた状態で充電します。

付属のコンパクトパワーアダプターを使って、充電してください。

バッテリーパック使用時に、バッテリー残量が少なくなると、ペーパーがプリント受け部に最後まで排紙されないことがあります。その場合には、ペーパーを引き抜いてください。

各部の名称

■コンパクトフォトプリンター セルフイー SELPHY CP600

〈前面〉

電源スイッチ

プリンターの電源を入れたり、切ったりします。

受信窓

携帯電話との赤外線通信用です。

ランプ

プリンターの状態を知らせます。

橙点灯：充電中

消 灯：充電完了

緑点灯：電源オン

緑点滅：プリント中 /

赤外線受信中

橙点滅：バッテリー切れ

赤点灯 / 赤点滅：エラー

表示窓

プリント中に黄→ピンク（マゼンタ）→水色（シアン）→白→青の順に点灯します。

インクカセットカバー

ペーパーカセット挿入部

ここにペーパーカセットを取り付けます。

インクカセット挿入部

ここにインクカセットを差し込みます。

ペーパーカセットカバー

〈背面〉

バッテリーカバーレバー

バッテリーまたはバッテリーカバーを取り外すことができます。

USB ケーブル接続部

市販のUSBケーブルで、パソコンと接続するためのコネクタです。

通風孔

バッテリーカバー

カメラダイレクト接続部

カメラに付属のインターフェースケーブルで、カメラと接続するためのコネクタです。

一時排紙口

プリント中、一時的にペーパーが排出されます。

DC IN（電源入力）端子

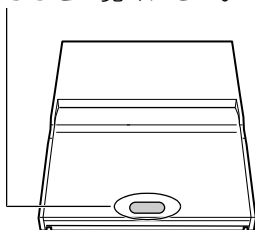
コンパクトパワーアダプターを接続します。

プリントしよう

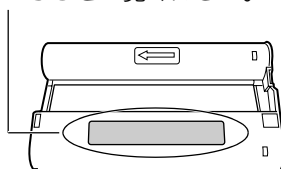
ペーパーとペーパーカセット、インクを準備する

ペーパー、ペーパーカセット、インクカセットは、別売のものを含めて、それぞれいくつかの種類がありますので、正しく組み合わせてお使いください。組み合わせを間違えると、プリントできない場合があります。以下の表で、それぞれの名称と組み合わせを確認してください。

ペーパーカセットの名称は、こちらをご覧ください。





インクカセットの名称は、こちらをご覧ください。



■インクとペーパーの組み合わせを確認する

□ Lサイズ (89 × 119mm) のペーパーにプリントするとき

ペーパー	枚数	ペーパーカセット名称	インクカセット名称 (ラベルのデザインは、イラストと異なる場合があります。)
	5	L SIZE	L size Canon 5 Printouts Made in Japan/Japan
	36	L SIZE	L size Canon 36 Printouts Made in Japan/Japan

・  は、プリンターに付属しています。

□ ポストカードサイズ (100 × 148mm) のペーパーにプリントするとき

ペーパー	枚数	ペーパーカセット名称	インクカセット名称 (ラベルのデザインは、イラストと異なる場合があります。)
	36	POSTCARD SIZE	Postcard (4x6in) size Canon 36 Printouts Made in Japan/Japan

・ ポストカードサイズのペーパーにプリントするには、別売のペーパーカセット PCP-CP100が必要です。

□ クレジットカードサイズ (54 × 86mm) のペーパーにプリントするとき

ペーパー	枚数	ペーパーカセット名称	インクカセット名称 (ラベルのデザインは、イラストと異なる場合があります。)
 標準紙	36	CARD SIZE	Card size Canon 36 Printouts Made in Japan/Japan
 全面ラベル紙	18	CARD SIZE	Card size Canon 18 Printouts Made in Japan/Japan
 8分割ラベル紙	18	CARD SIZE	Card size Canon 18 Printouts Made in Japan/Japan

□ ワイドサイズ (100 × 200mm) のペーパーにプリントするとき

ペーパー	枚数	ペーパーカセット名称	インクカセット名称 (ラベルのデザインは、イラストと異なる場合があります。)
	24	WIDE	Wide(100x200mm/4x8in) Canon 24 Printouts Made in Japan/Japan

・ワイドサイズ (100 × 200mm) のペーパーにプリントするには、別売のペーパーカセット PCW-CP100 が必要です。

□ インク、ペーパーの別売品について

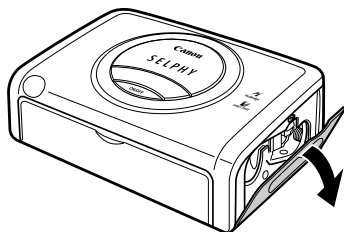
キヤノンコンパクトフォトプリンター SELPHY CP600 では、次のカラーインク / ペーパーセットが使用できます。

ペーパーサイズ	内容	製品名称
Lサイズ	標準紙 36枚 専用インクカセット	カラーインク / ペーパーセット KL-36IP (KL-36IP 3パックもあります)
ポストカードサイズ	標準紙 36枚 専用インクカセット	カラーインク / ペーパーセット KP-36IP
クレジットカードサイズ	標準紙 36枚 専用インクカセット	カラーインク / ペーパーセット KC-36IP
	全面ラベル紙 18枚 専用インクカセット	カラーインク / フルサイズラベルセット KC-18IF
	8分割ラベル紙 18枚 専用インクカセット	カラーインク / ラベルセット KC-18IL
ワイドサイズ (100 × 200mm)	標準紙 24枚 専用インクカセット	カラーインク / ペーパーセット KW-24IP

・インクカセット 1 個で、セットに入っているペーパーの枚数分をプリントできます。

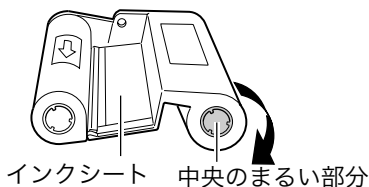
インクカセットを取り付ける

1



インクカセットカバーを下へ開きます。

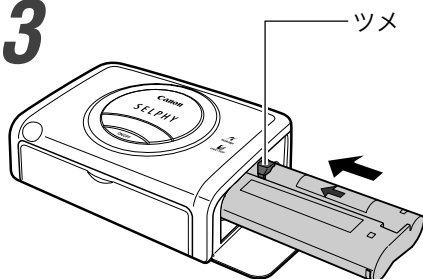
2



インクシートのたるみを直します。

- ・中央のまるい部分を矢印方向に、インクシートが真っすぐに張るまで、押しながら軽く回してください(回しすぎると、枚数分プリントできなくなります)。

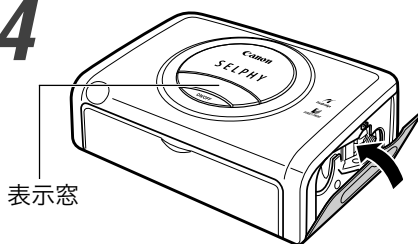
3



インクカセットを矢印のある面を上にして、矢印の方向に、奥までしっかりと差し込みます。

- ・インクカセットを取り付けるときは、インクシートに触れたり、インクシートを引き出したりしないでください。
- ・奥まで差し込まれるとカチッと音がします。
- ・インクカセットを取り出すときは、ツメを上へ上げます。

4



インクカセットカバーを閉じます。

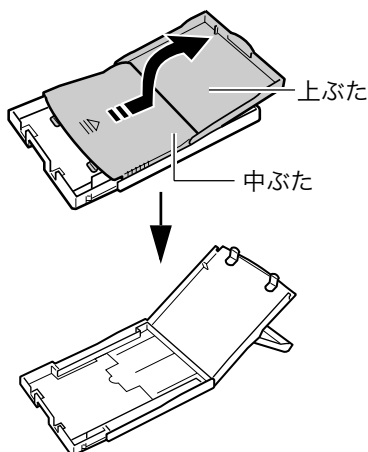
- ・プリンター上面の表示窓から、プリンターに取り付けたインクカセットの名称を確認できます。



- ・使い切ったインクカセットは、絶対に再使用しないでください。誤動作や故障の原因になります。
- ・「取り扱い上のご注意」の「インクカセットの取り扱い」も併せてお読みください (p. 19)。

ペーパーをペーパーカセットに入れる

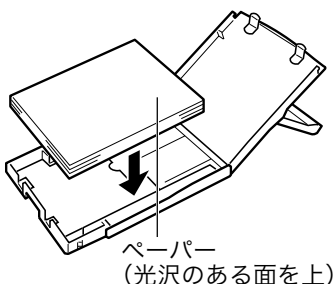
1



ペーパーカセットの上ふたと中ふたを開けます。

- ・中ふたは、矢印方向にずらしてから引き上げてください。

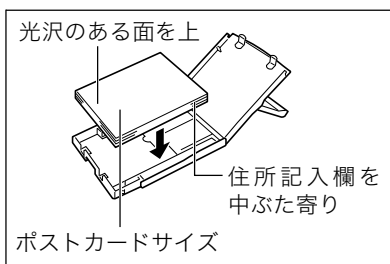
2



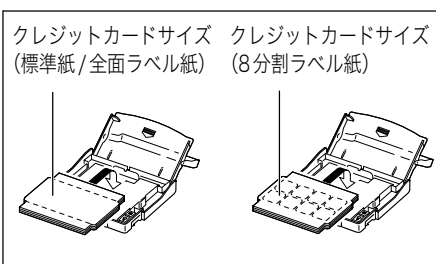
ペーパーをよくさばいてから、プリント面 (光沢のある面) を上にしてペーパーカセットに入れます。

- ・ペーパーをさばくときは、光沢のある面に指紋がつかないようにしてください。

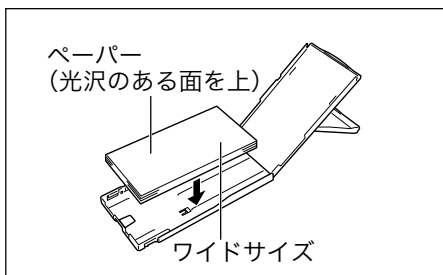
- ・ポストカードサイズのペーパーは、プリント面 (光沢のある面) を上にし、ペーパー裏面の住所記入欄を中ふた寄りに入れてください。



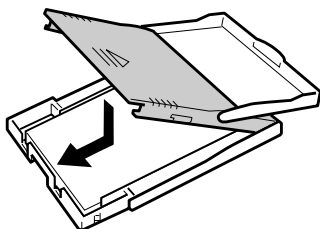
- ・クレジットカードサイズのペーパーは、下の図のように入れてください。



- ・ワイドサイズ (100 × 200mm) のペーパーは、下の図のように入れてください。



3



ペーパーカセットの中ぶただけを、元の位置に戻します。

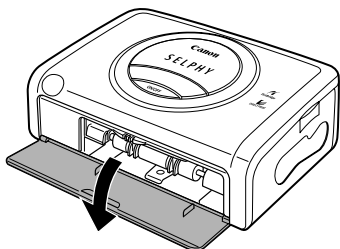
- ・中ぶたは、おろしてからカチッと音がるまで矢印方向にずらしてください。
- ・上ぶたは閉じないでください。



- ・指定のペーパー以外は、使わないでください。
- ・ペーパーはペーパーカセットに18枚まで入れられます。ワイドサイズ (100 × 200mm) のペーパーは、ペーパーカセットに12枚まで入れられます。
- ・一度プリントしたペーパーまたは給紙されたペーパーは、オーバーコートされています。プリントまたは給紙したペーパーに何もプリントされていない (真っ白) ときも、そのペーパーを絶対に再使用しないでください。再使用すると、インクシートがペーパーに貼り付いて、故障の原因になります。
- ・「取り扱い上のご注意」の「ペーパーカセットの取り扱い」「ペーパーの取り扱い」も併せてお読みください (p. 19、20)。

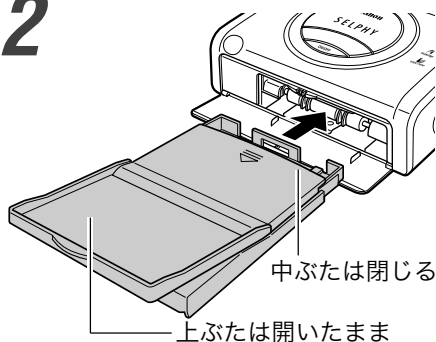
ペーパーカセットを取り付ける

1



ペーパーカセットカバーを下へ開きます。

2



ペーパーカセットを、ペーパーカセット挿入部の奥に当たるまで差し込みます。

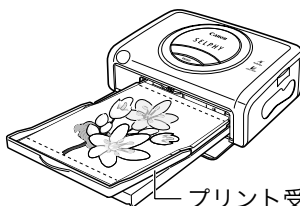
- ・ペーパーがペーパーカセットに正しく入っていることを確認してから、プリンターに差し込んでください。
- ・ペーパーカセットは、ペーパーカセット挿入部の底面にすべらせるように、水平に差し込んでください。



・給紙中、プリント中、排紙中は、ペーパーカセットを抜かないでください。



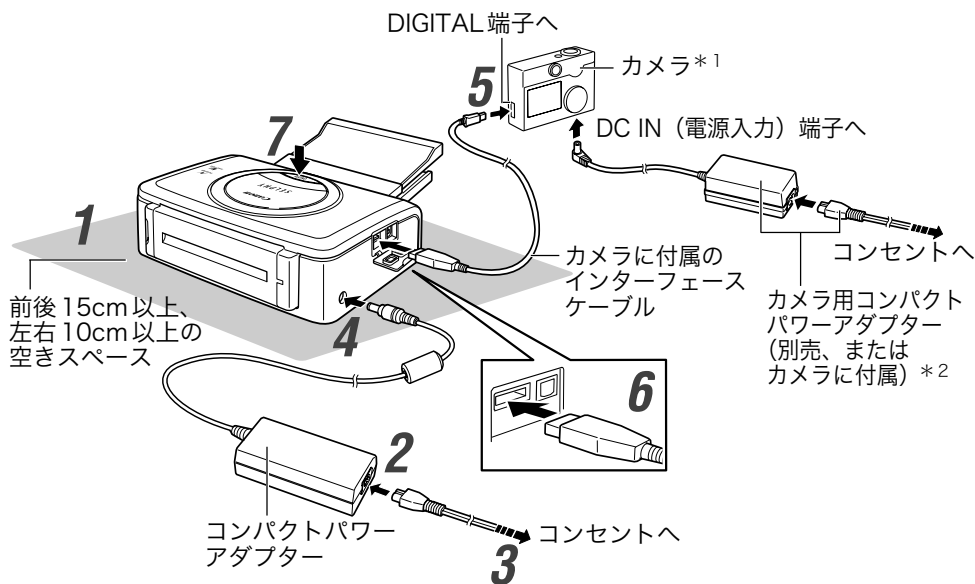
・プリントされたペーパーは、ペーパーカセット上面のプリント受け部（中ぶた上面および上ぶた裏面）に出ますので、ペーパーカセットの中ぶたは必ず閉め、上ぶたは開いたままにしておいてください。



プリンターにカメラと電源を接続する

カメラに付属のケーブルでカメラとプリンターを接続し、プリンターの電源を入れます。

接続方法については、カメラユーザーガイドまたはダイレクトプリントユーザーガイドも併せてご覧ください。



*1 キヤノン製の CP600 対応カメラおよびキヤノン製以外の PictBridge 対応カメラ

*2 カメラ用コンパクトパワーアダプター、もしくは、フル充電したバッテリーをお使いください。

それぞれの手順については、上の図を参照してください（上図の数字は、各説明の手順番号に対応しています）。

1 平らなところにプリンターを置きます。

- ・プリント時、一時的にペーパーが後方に排出されますので、背面に 15cm 以上の空きスペースを取ってください。

2 付属のコンパクトパワーアダプター CA-CP200 に、付属の電源コードを接続します。

3 電源プラグをコンセントに差し込みます。

4 プリンターに、コンパクトパワーアダプターのケーブルを接続します。

5 カメラにインターフェースケーブルを接続します。
・カメラに付属のインターフェースケーブルをお使いください。

6 プリンターにインターフェースケーブルを接続します。
・向かって左側のコネクタに、ケーブルの⇐マークを下にして差し込みます。

7 電源スイッチを、プリンターのランプが点灯するまで押します。
・電源が入ると、プリンターのランプが緑色に点灯します。

■プリンターの電源を切るとき

電源スイッチを押して、ランプが消灯したら、指を放します。



- ・カメラとプリンターを接続する場合には、カメラの電源もコンパクトパワーアダプター（別売、またはカメラに付属）をお使いになることをおすすめします。バッテリーをお使いになるときは、フル充電し、バッテリーの残量にご注意ください。
- ・接続するときは、ケーブルとプリンターそれぞれの端子形状を確認してから取り付けてください。
- ・プリンターの電源プラグは、異常が発生したときにすぐに抜けるような場所にあるコンセントに差し込んでください。
- ・プリンターの設置については、「取り扱い上のご注意」の「プリンターの設置」も併せてお読みください (p. 18)。



- ・カメラによっては、コンパクトパワーアダプターが用意されていません。詳しくはカメラに付属のシステムマップでご確認ください。

プリントする

ここでは、キヤノン製カメラ*でのプリント操作の流れを簡単に説明します。詳しくは、お使いのカメラのカメラユーザーガイドまたはダイレクトプリントユーザーガイドをご覧ください。

*それ以外の場合は、「キヤノン製以外のカメラでプリントする」(p. 67)をご覧ください。

1



カメラの電源を入れ、画像を再生します。

- ・カメラの液晶モニターの左上に (ピクトブリッジマーク) または (ダイレクトプリントマーク) が表示されていることを確認します。
- ・カメラによっては、ケーブルでプリンターと接続した時点で自動的に電源が入り、マークが表示されます。

2

プリントする画像を表示し、カメラの SET、SELECT または設定ボタンを押します。

- ・ (イージーダイレクト) ボタンのあるカメラをお使いの場合、 ボタンを押すとすぐにプリントが開始されます (手順3の操作は不要です)。

3



[プリント]を選び、SET、SELECT または設定ボタンを押します。

- ・プリントが開始されます。プリントが正常に終了すると再生画面に戻ります。
- ・プリント中は、表示窓が黄→ピンク (マゼンタ) →水色 (シアン) →白→青の順に点灯します。

お使いのカメラによって画面が異なります。



手順1で または が表示されない場合は、以下のことをご確認ください。

- ・ケーブルは正しく接続されていますか? (p. 29)
- ・プリンターの電源は入っていますか? (p. 29)
- ・お使いのカメラのファームウェアがプリンターに対応していますか? →キヤノンのホームページなどをご確認ください。

プリントが開始されない場合は、以下のことをご確認ください。

- ・カメラの液晶モニターにメッセージが表示されていませんか? (p. 42)

■別売のワイドサイズ（100×200mm）のペーパーにプリントする

お使いのカメラによって、プリント範囲が異なります。

以下のようにプリントされます。

p. 31の手順1でが表示された場合
ペーパー全面にプリントできます。




画像上下がトリミングされます。

p. 31の手順1でが表示された場合
100×150mmの範囲にプリントされます。



この部分には印刷されません。
油性ペンなどで文字を書き込む
ことができます。



・ p. 31の手順1でが表示された場合は、ペーパーサイズの設定画面で「標準設定」を選択します。

■携帯電話の画像をプリントする

カメラ付き携帯電話で撮影した画像を赤外線通信でプリンターに転送し、簡単にプリントできます。

携帯電話に以下の機能が搭載されている必要があります。

- ・ JPEG 画像が撮影可能なカメラ機能
- ・ 赤外線通信機能（IrDA 対応の赤外線通信ポート搭載機種）

赤外線通信を行う場合は、お使いの携帯電話の使用説明書もご覧ください。

また、この機能の動作確認済み携帯電話については <http://canon.jp/selphy/> でご確認ください。

1

携帯電話で撮影します。

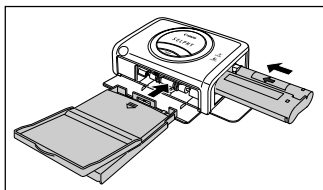
- ・ 画像のファイル形式は JPEG に設定してください。

2

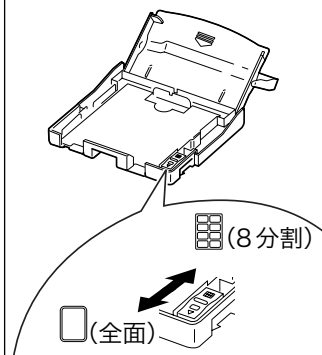
カメラとプリンターを接続しているときは、カメラを取り外します。

- ・ パソコンは接続したままで構いません。

3



カードサイズカセットの場合

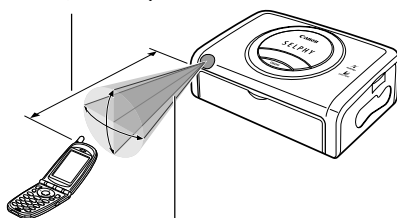


プリンターにプリントしたいサイズのペーパーカセットとインクをセットします。

- ・ペーパーのサイズに合わせて画像を拡大・縮小し、印刷方向（横または縦）を自動的に選択してプリントします。画像サイズとペーパーサイズの組み合わせにより、上下左右が切り取られてプリントされることがあります。
- ・ワイドサイズ（100 × 200mm）のペーパーにプリントするときは、ポストカードサイズと同じ大きさになります。全面フチなし印刷はできません。
- ・クレジットカードサイズのペーパーカセットをセットしたときは、あらかじめ全面／8分割切換スイッチで□（全面）または⌘（8分割）を選択します。

4

20cm以内
（物などで遮断しないで
ください）



有効範囲
（上下、左右とも）約10°

携帯電話からプリンターに画像を転送します。

- ・携帯電話の赤外線ポートをプリンターの受信窓に向け、画像データを転送します。通信可能な距離は左図のとおりです。ただし、携帯電話の機種によっては距離が異なります。お使いの携帯電話の使用説明書をご覧ください。
- ・プリンターのランプが緑点滅しているときは、データ受信中です。通信エラーになったときは、緑点灯に戻ります。携帯電話に表示されるメッセージを確認してください。
- ・データが転送できないときは、携帯電話を受信窓正面に近づけてやり直してください。

5

データの受信が終わると、プリントが開始されます。



- ・メールや電話帳の内容はプリントできません。
- ・インターネットのホームページからダウンロードした画像や、メールに添付されたURLからダウンロードした画像は、携帯電話のセキュリティ保護のためプリントできません。
- ・お使いの携帯電話の機種によっては、赤外線通信で転送できるメモリー容量に制限があり、最もきれいな画質でプリントできないことがあります。
- ・お使いの携帯電話の機種によっては、メモリーカード（SDカード、メモリースティックなど）に保存した画像がプリントできないことがあります。
- ・動画はプリントできません。
- ・紙詰まりなどでプリンターが正常な状態に戻らないときは、いったん電源を切ってペーパーがプリンター内部に残っていないことを確認し、プリントをやり直してください。



- ・プリンターと携帯電話の間に物などを置かないでください。
- ・受信窓に直射日光があたらないようにしてください。太陽光の影響により、携帯電話と通信できないことがあります。
- ・プラズマディスプレイの近くにプリンターを設置しないでください。携帯電話と通信ができないことがあります。
- ・プリントが終わるまで、プリンターとの赤外線通信の接続を切らないでください。切れてしまった場合はプリンターの電源を切ってやり直してください。
- ・Lサイズ、ポストカードサイズ、ワイドサイズのペーパーにプリントすると、画像が粗くなる場合があります。このときはクレジットカードサイズのペーパーにプリントすることをおすすめします。
- ・全面／8分割切換スイッチは、携帯電話との赤外線通信時のみ有効です。プリンターをカメラやパソコンと接続してプリントするときは、カメラやパソコンでの設定が有効になります。
- ・大きいサイズの画像を送信すると、送信時間が1分以上かかる場合があります。
- ・携帯電話との通信を開始したあと、プリントが終了する前に、カメラやパソコンからプリント操作をしないでください。
- ・パソコンからプリント中は、プリントが終了するまで携帯電話と通信できません。

□ プリンターのランプが点滅するとき

プリント中に何か異常が発生すると、プリンターのランプが点滅します。

ランプの点滅	原因	対処方法
緑→赤の順に点滅	ペーパーカセット内にペーパーがありません。	ペーパーカセットにペーパーを入れてください。プリントが再開されます。
緑→赤→赤の順に点滅	インクカセットのインクがありません。	新しいインクカセットに交換してください。プリントが再開されます。
緑→赤→赤→赤の順に点滅	インクとペーパーの組み合わせが正しくありません。	インクとペーパーの組み合わせを確認してください。正しい組み合わせで取り付け直すと、プリントが再開されます。
赤点滅	紙詰まりなど印刷を再開できないエラーが起っています。	いったんプリンターの電源を切ってから、再度電源を入れ直し、プリント操作をやり直してください。

バッテリーの使いかた

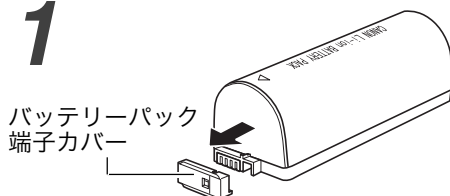
バッテリーを使う

付属の充電電池（バッテリーパック NB-CP2L）を使ってプリントできます。
別売のバッテリーパック NB-CP1L は、使用できません。

■バッテリーを充電する

バッテリーパック NB-CP2L を、プリンターに取り付けて充電します。

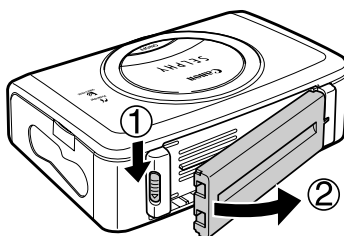
1



バッテリーパック端子カバーを取り外します。

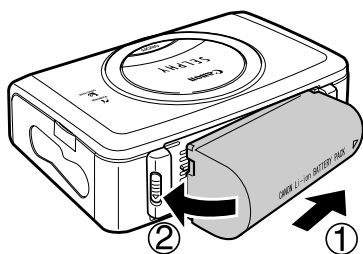
- ・バッテリーパック端子カバーは保管して、バッテリーを使わないときは必ず取り付けてください。

2



プリンターのバッテリーカバーレバーを下に押し、バッテリーカバーを外します。

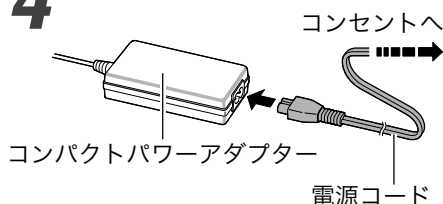
3



バッテリーをプリンターに取り付けます。

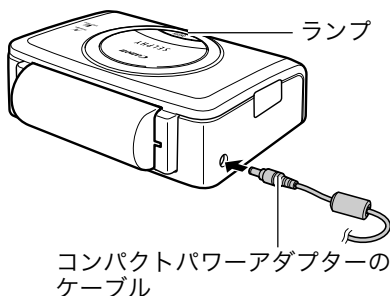
- ・矢印の方向に差し込み、カチッと音がするまで押し込みます。
- ・バッテリーを取り外すときは、バッテリーカバーレバーを下にスライドさせながら取り外し、バッテリーカバーを取り付けます。

4



コンパクトパワーアダプター CA-CP200 に電源コードを接続し、電源プラグをコンセントに差し込みます。

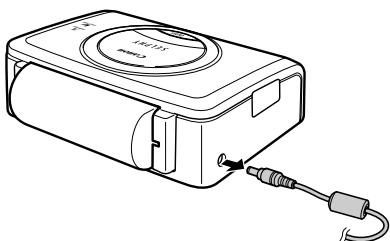
5



プリンターにコンパクトパワーアダプターのケーブルを接続します。

- ・充電中はランプが橙色に点灯し、充電が完了すると消灯します。

6



充電が完了したら、プリンターから、コンパクトパワーアダプターのケーブルを取り外します。



- ・充電中に電源スイッチを押してプリンターの電源を入れると、充電が停止します。電源スイッチを押して電源を切ると、充電が再開します。
- ・バッテリーは、当社指定の製品以外には使用しないでください。
- ・プリンターで、バッテリーパック NB-CP2L 以外のバッテリーは充電しないでください。
- ・バッテリーを、先のとがった金属製のピンやクリップなどと一緒に持ち運んだり、保管しないでください。持ち運んだり保管するときは、必ず付属のショート防止用端子カバーを取り付けてください。
- ・強い衝撃を与えたり、落下させないでください。
- ・火中に投入しないでください。
- ・テーブルクロス、じゅうたん、布団、クッションなどをかけたまま充電しないでください。内部に熱がこもり火災の原因となることがあります。
- ・破損などにより、電解液が皮膚や衣服についたときは、直ちに多量の水で洗ってください。万一、目や口に入ったときは、前記の処置をしたうえで医師の診断を受けてください。



- ・バッテリーを電源としてお使いの場合、5分以上プリンターを使用しないと、自動的に電源が切れます。
- ・リチウムイオン電池のため、充電する前に使い切ったり、放電する必要はありません。いつでも充電できます。
- ・完全に放電した状態からフル充電になるまでの時間は、約150分です（当社測定基準による）が、充電時間は、周囲の温度や充電状態によって異なります。
- ・5～40℃の範囲で充電してください。
- ・充電中、音がすることがありますが、故障ではありません。
- ・バッテリーを保護し、性能の劣化を防ぐため、24時間以上連続して充電しないでください。
- ・お使いにならないときは、バッテリーパック端子カバーをつけて室温30℃以下の涼しいところで保管してください。再びお使いになるときは、充電してからお使いください。
- ・あらかじめ充電されたバッテリーも、少しずつ自然に放電しています。使用する当日または前日に充電することをおすすめします。
- ・フル充電の状態でも長期間（1年くらい）保管すると、バッテリーの寿命を縮めたり、性能の劣化の原因となることがありますので、プリンターでバッテリーを使い切ってから室温30℃以下の涼しいところで保管することをおすすめします。また長期間使用しないときは、1年に1回程度フル充電し、プリンターで使い切ってから保管してください。
- ・電源を入れているだけでもバッテリーは消耗します。こまめに電源を切ることが、使用時間を長くさせるコツです。
- ・プリンターを使用しないときは、バッテリーを取り外してください。バッテリーをプリンターに取り付けたままにしておくと、お使いにならなくても微量の電流が流れて過放電になり、バッテリー寿命短縮の原因になります。
- ・バッテリーは、5～40℃の範囲で使用できますが、性能を十分に発揮させるためには、10～30℃で使用することをおすすめします。スキー場などの寒冷地では、バッテリーの性能が一時的に低下し、使用時間が短くなります。
- ・規定の充電をしたにもかかわらず、使用できる時間が著しく低下するときは、寿命と考えられます。新しいバッテリーと交換してください。

■バッテリー残量について

バッテリーが切れると、プリンターのランプが橙色に点滅し、カメラとプリンターを接続しているときには、カメラの液晶モニターに次のメッセージが表示されます。

エラーメッセージ	対処方法
プリンターバッテリー切れです	バッテリーの残量が少なく、動作不能です。充電されたバッテリーに交換するか、バッテリーを充電してください。

■バッテリー性能について

印刷枚数	Lサイズ用紙 36枚程度
	ポストカードサイズ用紙 36枚程度
	クレジットカードサイズ用紙 72枚程度
	ワイドサイズ (100×200mm) 用紙 24枚程度

〈測定条件〉 常温 (23℃)、当社標準画像、連続プリント

※上記データは、プリントする画像、プリント状況などにより異なります。

※使用環境温度が下がると、バッテリーの性能が低下したり、バッテリー残量低下警告が早めに表示されることがあります。



Li-ion

- ・この製品には、リチウムイオン電池を使用しています。
- ・充電式のリチウムイオン電池はリサイクル可能な貴重な資源です。
- ・充電式のリチウムイオン電池の回収、リサイクルについては、下記の「キヤノン/キヤノン販売」のホームページ上で確認できます。
- ・交換後不要になった電池は、ショートによる発煙、発火の恐れがありますので、端子を絶縁するためにテープを貼るか、個別にポリ袋に入れてリサイクル協力店にある充電式電池回収BOXに入れてください。
- ・リサイクル協力店へのお問い合わせは、以下へお願いします。
 - 製品、リチウムイオン電池をご購入いただいた販売店
 - 「有限責任中間法人 JBRC」および「キヤノン/キヤノン販売」





有限責任中間法人 JBRC ホームページ
<http://www.jbrc.net/hp/contents/index.html>
キヤノン/キヤノン販売 ホームページ
<http://cweb.canon.jp/ecology/recycle5.html>


リサイクル時のご注意

- ・電池を分解しないでください。

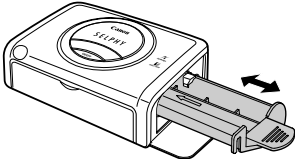
故障かなと思ったら

下記項目にしたがって再度点検されても直らないときは、お買い上げになった販売店または「お客様相談センター」(p. 69)にお問い合わせください。

現象	原因	対処方法
プリンターの電源が入らない。	コンパクトパワーアダプターや電源コードが正しく接続されていません。	プリンターとコンパクトパワーアダプターを正しく接続し、電源コードの差し込みプラグをコンセントに正しく接続してください。
プリンターのランプが赤く点滅する。	プリンター内部に異常があります。	いったん電源を切ってから、再度電源を入れ直してください。
カメラの液晶モニター左上に  (ピクトブリッジマーク) または  (ダイレクトプリントマーク) が表示されない。	ケーブルが正しく接続されていません。	ケーブルを正しく接続してください (p. 29)。
	プリンターの電源が入っていません。	プリンターの電源を入れてください (p. 29)。
	お使いのカメラのファームウェアがプリンターに対応していません。	キヤノンのホームページなどでご確認ください。
	パソコンと接続してプリント中です。	パソコンからのプリントが終わるのをお待ちください。
プリントできない。	カメラとプリンターが正しく接続されていません。	ケーブルを正しく接続してください (p. 29)。ケーブルが正しく接続されると、カメラの液晶モニターに  または  が表示されます。
	カメラのバッテリー残量がありません。	フル充電されたバッテリーに取り替えるか、カメラ用コンパクトパワーアダプターをお使いください。
	インクカセットが、正しい向きで奥まで入っていません。	インクカセットを正しく取り付けてください (p. 25)。
	インクシートがたるんでいます。	インクシートのたるみを取ってください (p. 25)。
	ペーパーカセットが、正しい向きで奥まで入っていません。	ペーパーカセットを正しく取り付けてください (p. 28)。
	プリンター内部が熱くなっています。	しばらくお待ちください。
プリント途中でプリントが終了してしまう。	カメラとプリンターが正しく接続されていません。	ケーブルを正しく接続してください (p. 29)。

現象	原因	対処方法
カメラの液晶モニターにエラーメッセージが表示されずに、プリンターのランプが赤く点灯する。	プリント時に異常がありました。	ペーパーを一時排紙口から取り除き、インクシートのたるみを取ります。その後、いったん電源を切ってから、再度電源を入れ直してください。
きれいにプリントできない。	指定のペーパーを使っていません。	指定のペーパーをお使いください。
	ペーパーの表と裏が逆になっています。	ペーパーを正しく入れてください (p. 26)。
	インクシートやペーパーが汚れています。	汚れていないインクシートやペーパーをお使いください。
	結露が発生しています。	しばらくお待ちください (p. 18)。
プリントした画像が乱れる。	テレビやゲーム機など、電磁波を出している機器が近くに置いてあります。	テレビやゲーム機などの機器から1m以上離してください。
	スピーカーや大型モーターなど、強い磁気を出している機器が近くに置いてあります。	強い磁気を出している機器から離してください。
枚数分プリントできない。	電源の入/切を繰り返しました。	不用意に電源の入/切を繰り返さないでください。
	インクシートを引っ張りました。	無理にインクシートを引っ張らないでください。
	プリント前にペーパーのミシン目を折り曲げたり、切り離したりしました。	ペーパーのミシン目を折り曲げたり、切り離したりしないでください。
	複数枚印刷の途中でペーパーがなくなったときに、インクカセットを抜きました。	インクカセットを抜かずに、ペーパーカセットにペーパーを入れてください。
カメラの  、SET または 設定ボタンを押しても動かない。	プリンター内部が熱くなっています。	しばらくお待ちください。
	プリント中です。	プリントが終了するまでお待ちください。

現象	原因	対処方法
よく紙詰まりを起こす。	ペーパーカセットにペーパーを入れすぎています。	ペーパーカセットに入れるペーパーを18枚以下にしてください。 ワイドサイズ(100×200mm)のペーパーを使用しているときは、カセットに入れるペーパーを12枚以下にしてください。
	プリント受け部にペーパーをためすぎています。	プリント受け部に入れるペーパーを9枚以下にしてください。
	ペーパーが折れ曲がったり、そっています。	折れ曲がったり、そっているペーパーを使わないでください。
プリントした画像に細い線が入る。	プリンター内部にほこりなどが付着しています。	クリーナーを使って、プリンター内部のほこりなどを取り除いてください (A図参照)。

<p>クリーナーの使いかた インクカセットを取り出し、クリーナーを矢印のある面を上にして奥まで差し込み、2～3回抜き差ししてください。</p>	<p>A図</p> 
---	---

主なエラーメッセージ

カメラとプリンターを接続しているときに、何か異常が発生すると、カメラの液晶モニター（テレビと接続しているときはテレビ）に、以下のエラーメッセージが表示されることがあり、プリンターのランプが赤点灯もしくは赤点滅します。

カメラによっては、表示されないエラーメッセージがあります。

エラーメッセージ	原因	対処方法
ペーパーがありません	ペーパーカセットがプリンターに正しく取り付けられていません。	ペーパーカセットを正しく取り付け直してください。
	ペーパーカセット内にペーパーがありません。	ペーパーカセットにペーパーを入れてください。
	給紙動作が正しく行われていません。	ペーパーカセットを外し、プリンター本体に残ったペーパーを抜き取ってください。
ペーパーエラー	ペーパーがペーパーカセットに正しく入っていません。	ペーパーをペーパーカセットに正しく入れ直してください。
インクがありません	インクカセットが取り付けられていません。	インクカセットを取り付けてください。
	インクカセットのインクがありません。	新しいインクカセットに交換してください。
指定外のペーパーです	プリントできないサイズのペーパーがプリンターに取り付けられています。	指定のペーパーをお使いください。
インクエラー または インクカセットが異常です	インクカセットに異常があります。	インクカセットをプリンターから取り出し、インクシートのたるみを取ってから、再度取り付け直してください。それでもうまくいかないときは、新しいインクカセットに交換してください。インクカセットが取り出せないときは、最寄りのサービスセンターにご相談ください。
ペーパーとインクが不一致です	インクとペーパーの組み合わせが正しくありません。	インクとペーパーの組み合わせを確認してください。

エラーメッセージ	原因	対処方法
ペーパーが詰まりました	プリント中にペーパーが詰まりました。	いったん電源を切ってから、再度電源を入れ直してください。 電源を入れ直しても、ペーパーが出てこない場合は、「お客様相談センター」にご相談ください。
ペーパーが変更されています	プリントメニュー表示後に、ペーパーが変わりました。	元のペーパーに戻すか、または再度、プリントの設定をしてください。
プリンターバッテリー切れです	バッテリーの残量が少なくなりました。	充電されたバッテリーに交換するか、バッテリーを充電してください。または、プリンター用のコンパクトパワーアダプターをお使いください。
通信エラー	通信中にエラーが発生しました。	いったんプリンターとカメラの電源を切ってから、再度電源を入れ直してください。それでもエラーメッセージが消えない場合は、「お客様相談センター」にご相談ください。
プリントできない画像です	別のカメラまたは異なるタイプで撮影した画像、いったんパソコンに取り込んで加工した画像をプリントしようとしてしました。	プリントしようとした画像のサイズとカメラの記録画素数が合っているか確認し、サイズが異なる場合はサイズを合わせるなどして、カメラで再生可能な JPEG 圧縮の画像にしてください。
プリントできない画像が XX 枚ありました	別のカメラまたは異なるタイプで撮影した画像、いったんパソコンに取り込んで加工した画像を XX 枚、DPOF 設定でプリントしようとしてしました。	プリントしようとした画像のサイズとカメラの記録画素数が合っているか確認し、サイズが異なる場合はサイズを合わせるなどして、カメラで再生可能な JPEG 圧縮の画像にしてください。
ハードウェアエラー	ペーパーカセット、インクカセット以外の問題が発生しました。	ペーパーカセット、インクカセット以外の問題がないか確認してください。
ファイルエラー	PictBridge でプリントできない画像をプリントしようとしてしました。	別のカメラで撮影した画像や、パソコンに取り込んで加工した画像は、プリントできないことがあります。カメラで再生可能な JPEG 圧縮の画像にしてください。

■コンパクトフォトプリンター SELPHY CP600

□基本仕様

形式	フルカラーデジタルダイレクトプリンター		
プリント方式	昇華型熱転写方式（オーバーコート付）		
解像度	300dpi × 300dpi		
階調数	256階調 / 色		
インク	各々のペーパーに専用インクカセット（Y/M/C/オーバーコート）		
ペーパー	Lサイズ（標準紙） ポストカードサイズ（標準紙） クレジットカードサイズ（標準紙、全面ラベル紙、8分割ラベル紙） ワイドサイズ（100 × 200mm）（標準紙）		
給紙方式	ペーパーカセットからの自動給紙		
排紙方式	ペーパーカセット上面へ自動排紙		
プリントモード	全画面プリント（フチなし / フチあり） 8分割プリント（ラベル紙使用）		
プリントサイズ	Lサイズプリント	（フチなし）	: 89.0 × 119.0mm
		（フチあり）	: 79.2 × 105.3mm
	ポストカードサイズ	（フチなし）	: 100.0 × 148.0mm
	プリント	（フチあり）	: 91.4 × 121.9mm
	クレジットカード	（全画面プリント、フチなし）	: 54.0 × 86.0mm
	サイズプリント	（全画面プリント、フチあり）	: 50.0 × 66.7mm
		（8分割プリント、ラベル1枚あたり）	: 22.0 × 17.3mm
プリント速度*2 （キヤノン製 カメラ接続時）	ワイドサイズ（100 × 200mm）プリント*1	（フチなし）	: 100.0 × 200.0mm
		（フチあり）	: 91.4 × 121.9mm
	Lサイズプリント	（フチなし / フチあり）	: 約54秒
	ポストカードサイズ	（フチなし / フチあり）	: 約63秒
	クレジットカード	（全画面、フチなし / フチあり）	: 約34秒
	サイズプリント	（8分割プリント）	: 約34秒
	ワイドサイズ（100 × 200mm）プリント		: 約78秒

*1 お使いのカメラによって、プリント範囲が異なります。

*2 キヤノン製のDIGIC II搭載コンパクトデジタルカメラ接続時（他のカメラではプリント速度が異なる場合があります）。当社測定条件によるもので、使用状況などにより異なります。

□ インターフェース

信号転送方式	当社製カメラの専用プロトコル、PictBridge、IrDA	
接続方式	カメラ接続時	カメラに付属のインターフェースケーブル
	パソコン接続時	市販のUSBケーブル
	推奨ケーブル 携帯電話接続時	キヤノン製またはパソコンメーカー純正のUSBケーブル 赤外線

□ 本体仕様

動作温度	5～40℃
動作湿度	20～80%
電源	AC100～240V (50/60Hz)
消費電力	60W以下 (待機時は4W以下)
大きさ	178.0×131.0×58.5mm
質量	約875g (インクカセット、ペーパーカセット除く)

■ コンパクトパワーアダプター CA-CP200

定格入力	AC100～240V (50/60Hz) 1.5A (100V)～0.75A (240V)
定格出力	DC24V/2.2A
動作温度	0～45℃
大きさ	122.0×60.0×30.5mm (ケーブル含まず)
質量	約310g

■ バッテリーパック NB-CP2L

形式	リチウムイオンバッテリー
公称電圧	DC22.2V
公称容量	1200mAh
充放電回数	300回
動作温度	5～40℃
大きさ	110.0×40.7×37.5mm
質量	約230g

仕様および外観は予告なく変更することがありますが、ご了承ください。

パソコンに接続してプリントする

ご使用前に必ずお読みください

このたびは、弊社の製品をご購入いただきありがとうございます。

弊社では、弊社のハードウェア製品と同梱のソフトウェア製品につきましては、下記のソフトウェア製品使用許諾契約書を設けさせていただいており、お客様が下記契約にご同意いただいた場合にのみソフトウェア製品をご使用いただいております。お手数ではございますが、本ソフトウェア製品を使用される前に下記契約書を十分にお読み下さい。下記契約にご同意いただけない場合には、本ソフトウェア製品を未使用のまま速やかに他の同梱の製品並びに領収書（購入を証するものを含みます。）とともにご購入いただいた販売店にご返却ください。この場合、お支払い済の代金をお返し致します。

なお、本ソフトウェア製品を使用された場合には、お客様が下記契約にご同意いただいたものとさせていただきます。

ソフトウェア製品使用許諾契約書

キヤノン株式会社（以下キヤノンといいます。）は、お客様に対し、本契約書とともにご提供するソフトウェア製品（ソフトウェアに含まれる画像データ、サウンドデータおよび当該製品のマニュアルを含みます。以下「許諾ソフトウェア」といいます。）の譲渡不能の非独占的使用権を下記条項に基づき許諾し、お客様も下記条項にご同意いただくものとします。「許諾ソフトウェア」およびその複製物に関する権利はその内容によりキヤノンまたはキヤノンの子会社に帰属します。

1. 使用許諾

- (1) お客様は、「許諾ソフトウェア」を、一時に一台のコンピュータにおいてのみ使用することができます。お客様は、同時に複数台のコンピュータで「許諾ソフトウェア」を使用したり、また「許諾ソフトウェア」をコンピュータネットワーク上の複数のコンピュータで使用することはできません。
- (2) お客様は、「許諾ソフトウェア」に含まれる画像データおよびサウンドデータのうち、キヤノンのデジタルカメラ製品に転送して使用されることを予定されたものについては、対応するキヤノンのデジタルカメラ製品1台に「許諾ソフトウェア」を用いてそれらを転送し、当該デジタルカメラ製品においてのみ使用することができます。
- (3) お客様は、再使用許諾、譲渡、頒布、貸与その他の方法により、第三者に「許諾ソフトウェア」を使用もしくは利用させることはできません。
- (4) お客様は、「許諾ソフトウェア」の全部または一部を修正、改変、リバース・エンジニアリング、逆コンパイルまたは逆アセンブル等することはできません。また第三者にこのような行為をさせてはなりません。

2. 「許諾ソフトウェア」の複製

お客様は、バックアップのために必要な場合に限り、「許諾ソフトウェア」を1コピーだけ複製することができます。あるいは、オリジナルをバックアップの目的で保持し、「許諾ソフトウェア」をお客様がご使用のコンピュータのハードディスクなどの記憶装置1台のみに1コピーだけ複製することができます。しかし、前条(2)に定める場合を除き、これら以外の場合にはいかなる方法によっても「許諾ソフトウェア」を複製できません。お客様には、「許諾ソフトウェア」の複製物上に「許諾ソフトウェア」に表示されているものと同一の著作権表示を行っていただきます。

3. 保証

キヤノンは、お客様が「許諾ソフトウェア」を購入した日から90日の間、「許諾ソフトウェア」が格納されているディスク（以下「ディスク」といいます。）に物理的な欠陥がないことを保証します。当該保証期間中に「ディスク」に物理的な欠陥が発見された場合には、キヤノンは、「ディスク」を交換いたします。

4. 保証の否認・免責

- (1) 前条に定める場合を除き、キヤノン、キヤノンの子会社、それらの販売代理店および販売店は、「許諾ソフトウェア」がお客様の特定の目的のために適当であること、もしくは有用であること、または「許諾ソフトウェア」に欠陥がないこと、その他ソフトウェア製品に関していかなる保証もいたしません。
- (2) キヤノン、キヤノンの子会社、それらの販売代理店および販売店は、「許諾ソフトウェア」の使用または使用不能に付随または関連して生ずる直接的または間接的な損失、損害等について、いかなる場合においても一切の責任を負わず、また「許諾ソフトウェア」の使用に起因または関連してお客様と第三者との間に生じたいかなる紛争についても、一切責任を負いません。

5. 輸出

お客様は、日本国政府または該当国の政府より必要な認可等を得ることなしに、「許諾ソフトウェア」の全部または一部を、直接または間接に輸出してはなりません。

6. 契約期間

- (1) 本契約は、お客様が「許諾ソフトウェア」を使用された時点で発効します。
- (2) お客様は、キヤノンに対して30日前の書面による通知をなすことにより本契約を終了させることができます。
- (3) キヤノンは、お客様が本契約のいずれかの条項に違反した場合、直ちに本契約を終了させることができます。
- (4) 本契約は、上記(2)または(3)により終了するまで有効に存続します。上記(2)または(3)により本契約が終了した場合、キヤノン、キヤノンの子会社、それらの販売代理店および販売店は、本製品の代金をお返しいたしません。お客様は、本製品の代金の返還をキヤノン、キヤノンの子会社、それらの販売代理店および販売店に請求できません。
- (5) 上記(4)の規定にかかわらず、第1条(3)、第1条(4)、第4条、第5条および第7条の規定は、本契約の終了後も効力を有するものとします。
- (6) お客様には、本契約の終了時に、「許諾ソフトウェア」およびその複製物を廃棄または消去していただきます。

7. 一般条項

- (1) 本契約のいずれかの条項またはその一部が法律により無効となっても、本契約の他の部分に影響を与えません。
- (2) 本契約は、日本国法に準拠するものとします。
- (3) 本契約に関わる紛争は、東京地方裁判所を管轄裁判所として解決するものとします。

以上
キヤノン株式会社

パソコンに必要なシステム構成

ソフトウェアは、以下の条件を満たすパソコンにインストールしてご使用ください。

■Windows

OS	Windows 98 SE (Second Edition) Windows Me Windows 2000 Service Pack 4 Windows XP (Service Pack 1、Service Pack 2を含む)
機種	上記OSがプリインストールされていて、USBポートが標準装備されていること
CPU	Pentium 500MHz以上
RAM	Windows 98 SE / Windows Me : 128MB以上 Windows 2000 / Windows XP : 256MB以上
インターフェース	USB
ハードディスク 空き容量	・ Canon Utilities - ZoomBrowser EX : 250MB以上 (印刷ソフトウェアPhotoRecord含む) - PhotoStitch : 40MB以上 ・ Canon SELPHY CP600 プリンタードライバ : 3MB以上 (インストール時に必要な容量)
ディスプレイ	1,024 × 768 ドット High Color (16bit) 以上

■Macintosh

OS	Mac OS X (v10.1.5～v10.3)
機種	上記OSがプリインストールされていて、USBポートが標準装備されていること
CPU	PowerPC G3/G4/G5
RAM	256MB以上
インターフェース	USB
ハードディスク 空き容量	・ Canon Utilities - ImageBrowser : 200MB以上 - PhotoStitch : 40MB以上 ・ Canon SELPHY CP600 プリンタードライバ : 3.8MB以上 (インストール時に必要な容量)
ディスプレイ	1,024 × 768 ドット 32,000色以上

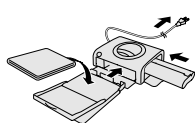


- ・ ソフトウェアをインストールするためにCD-ROMドライブが必要です。
- ・ 必要なシステム構成を満たしたすべてのパソコンの動作を保証するものではありません。
- ・ USB 2.0対応ボードとの接続は、すべての動作を保証するものではありません。
- ・ Macintosh用のソフトウェアは、UFS (Unix File System) でフォーマットされたディスクでは使用できません。

プリントまでの流れ

以下の流れに必要なソフトウェアをインストールし、プリンターと接続すると、パソコンでレイアウトした画像をプリントできるようになります。

プリンターを準備する



プリンターにペーパーカセットとインクカセットを取り付けます。



本書 (p. 25～30) をご覧ください。

ソフトウェアとプリンタードライバをパソコンにインストールする

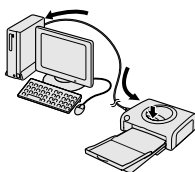


付属のCP Printer Solution Diskをパソコンにセットして、プリントに必要なソフトウェアとプリンタードライバをインストールします。



本書をご覧ください。
Windows → p. 50
Macintosh → p. 54

プリンターとパソコンを接続する

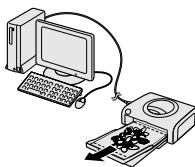


市販のUSBケーブルを使ってプリンターとパソコンを接続し、プリンターの電源を入れます。



本書 (p. 58～59) をご覧ください。

プリントする



パソコンにインストールしたソフトウェアを使っていろいろなレイアウトでプリントします。



「プリンターソフトウェアガイド*」(PDF形式) をご覧ください。

*ソフトウェアのインストール時に自動的にインストールされます。(p. 60)



・使用するUSBケーブルについては、本書の「主な仕様」(p. 44) でご確認ください。

ソフトウェアとプリンタードライバをインストールする

CP Printer Solution Disk には、プリンターをパソコンに接続してプリントするときに必要なソフトウェアが収められています。以下の手順にしたがって必要なソフトウェアとプリンタードライバをインストールしてください。

■Windows の場合



- ・必ず、プリンタードライバをインストールしたあとで、パソコンとプリンターを接続してください。
- ・Windows XP または Windows 2000 をお使いの方は、Administrator (コンピュータの管理者) の権限でログオンしてからインストールを行ってください。



- ・ここでは、Windows XP を使って説明を進めていきます。お使いの OS のバージョンによっては、操作手順や画面が多少異なる場合があります。

1

他のソフトウェアを使用しているときは、すべて終了します。

2

CP Printer Solution Disk を CD-ROM ドライブ にセットします。

- ・インストーラーパネルが自動的に表示されます。
インストーラーパネルが自動的に表示されない場合は、次の操作で表示します。
 - ・Windows XP の場合は、[スタート] メニューから [マイ コンピュータ] を選択して開き、CD-ROM アイコンをダブルクリックします。
 - ・Windows 98 SE/Windows Me/Windows 2000 の場合は、デスクトップの [マイ コンピュータ] をダブルクリックして開き、CD-ROM アイコンをダブルクリックします。

- 3** アプリケーションソフトウェアの【インストール】をクリックし、【次へ】をクリックします。



インストーラーパネル

- 4** セットアップタイプで【おまかせインストール】を選択し、【次へ】をクリックします。

・インストールするソフトウェアを個別に選択したいときは、【カスタムインストール】を選択します。

- 5** 使用許諾契約のすべての条項に同意する場合は、【はい】をクリックします。

- 6** インストールの内容を確認し、【次へ】をクリックします。

・表示されるメッセージにしたがって、インストールを進めてください。

- 7** インストールの完了を通知するメッセージが表示されたら、【はい、今すぐコンピュータを再起動します】を選択し、【完了】をクリックします。

続いてプリンタードライバをパソコンにインストールします。

8 CPプリンタードライバの【インストール】をクリックします。



インストーラーパネルが自動的に表示されない場合は、次の操作で表示します。

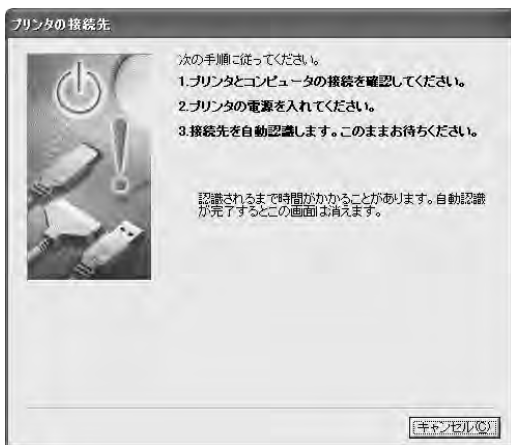
- ・ Windows XP の場合は、[スタート] メニューから [マイ コンピュータ] を選択して開き、CD-ROM アイコンをダブルクリックします。
- ・ Windows 98 SE/Windows Me/Windows 2000 の場合は、デスクトップの [マイ コンピュータ] をダブルクリックして開き、CD-ROM アイコンをダブルクリックします。

9 お使いのプリンターをクリックし、【次へ】をクリックします。

10 使用許諾契約のすべての条項に同意する場合は、【はい】をクリックします。

- ・ インストーラーが起動します。

11 次のような画面が表示されたら、プリンターとパソコンを市販のUSBケーブルを使って接続し、プリンターの電源を入れます。



- ・接続方法については、「プリンターをパソコンに接続する」(p. 58)をご覧ください。
- ・表示されるメッセージにしたがって、インストールを進めてください。

12 インストールの完了を通知するメッセージが表示されたら、[完了]をクリックします。

- ・パソコンの再起動を促すメッセージが表示されたら、メッセージにしたがってパソコンを再起動してください。

13 通常のデスクトップの画面が表示されたあと、CP Printer Solution DiskをCD-ROMドライブから取り出します。

■Macintoshの場合



- ・必ず、プリンタードライバをインストールしたあとで、パソコンとプリンターを接続してください。



- ・ここでは、Mac OS X (v10.3) を使って説明を進めていきます。お使いのOSのバージョンによっては、操作手順や画面が多少異なる場合があります。

1 他のソフトウェアを使用しているときは、すべて終了します。

2 CP Printer Solution Disk を CD-ROM ドライブにセットし、CD-ROM内の【Canon CP Printer Installer】アイコンをダブルクリックします。

- ・インストーラーパネルが表示されます。

3 アプリケーションソフトウェアの【インストール】をクリックします。



インストーラーパネル

4 【おまかせインストール】を選択し、【次へ】をクリックします。

- ・インストールするソフトウェアを個別に選択したい場合は、【カスタムインストール】を選択します。

5 使用許諾契約のすべての条項に同意する場合は、【同意する】をクリックします。

6 インストールの内容を確認し、[次へ] をクリックします。
・表示されるメッセージにしたがって、インストールを進めてください。

7 インストールの完了を通知するメッセージが表示されたら、[OK] をクリックします。

続いてプリンタードライバをパソコンにインストールします。

8 CPプリンタードライバの [インストール] をクリックします。



9 お使いのプリンターをクリックします。

10 使用許諾契約のすべての条項に同意する場合は、[同意する] をクリックします。

・インストーラーが起動します。

11 [簡易インストール] を選択し、[インストール] をクリックします。



- ・表示されるメッセージにしたがって、インストールを進めてください。
- ・パソコンの再起動を促すメッセージが表示されたら、メッセージにしたがってパソコンを再起動してください。

12 通常のデスクトップの画面が表示されたあと、CP Printer Solution Disk を CD-ROM ドライブから取り出します。

続いてプリンタリストにプリンターを登録します。

13 プリンターとパソコンを市販の USB ケーブルを使って接続し、プリンターの電源を入れます。

- ・接続方法については、「プリンターをパソコンに接続する」(p. 58)をご覧ください。

14 Mac OS X がインストールされているハードディスクのアイコンをダブルクリックします。

15 [アプリケーション] ▶ [ユーティリティ] フォルダの [プリンタ設定ユーティリティ] アイコンまたは [プリントセンター] アイコンをダブルクリックします。

- ・[プリンタリスト] ウィンドウが表示されます。

16 [追加] または [プリンタを追加] をクリックします。



17 [USB] を選択し、プリンター名を選択して、[追加] をクリックします。



18 ウィンドウの左上の  をクリックして、ウィンドウを閉じます。

プリンターをパソコンに接続する

■接続についてのご注意

USBケーブルで、プリンターとパソコン本体とを直接、接続してください。
USBハブを介して接続すると、正しく動作しないことがあります。

他のUSB機器（USBマウス、USBキーボードを除く）と同時に使用すると、正しく動作しないことがあります。

他のUSB機器をパソコンから外して、再度接続してください。

1台のパソコンに、複数のカメラダイレクト対応プリンター（CPシリーズのすべての機種）を、同時にUSB接続しないでください。

プリンターが正しく動作しないことがあります。

Windowsをお使いの場合は、プリンタードライバのインストール時に接続したUSBポートと、同じポートに接続することをおすすめします。

インストール時と異なるUSBポートに接続すると、プリンタードライバのコピーが作成される場合があります。これはWindowsシステムおよびプリンターの制限によるもので、プリンターの動作には影響ありません。

プリンタードライバのコピーを削除する場合は、以下の操作を行ってください。

1. パソコンからUSBケーブルを取り外します。
2. コピーされたプリンタードライバを削除します（アンインストーラーは使用しないでください）。

(1) Windows XPの場合は、[スタート]メニューから[コントロールパネル] ▶ [プリンタとその他のハードウェア] ▶ [プリンタとFAX] を選択します。

Windows 98 SE/Windows Me/Windows 2000の場合は、[スタート]メニューから[設定] ▶ [プリンタ] を選択します。

(2) コピーされたプリンタードライバを右クリックし、[削除] を選択します。

3. パソコンを再起動し、インストール時に接続したUSBポートにプリンターを接続します。

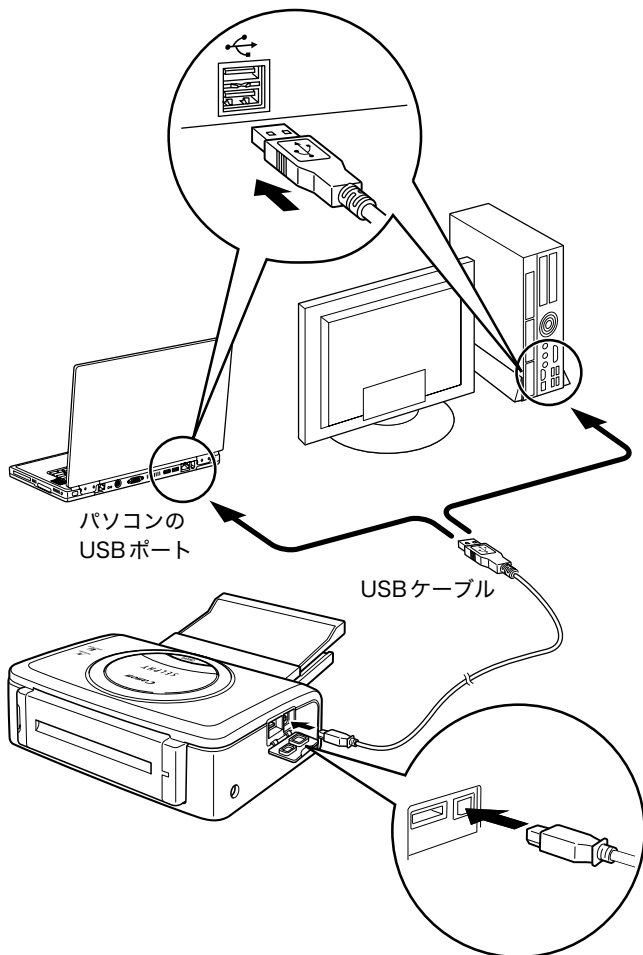


- ・プリンターをパソコンのUSBポートに接続している状態で、パソコンをスタンバイ状態（あるいはスリープ状態）にしないでください。
- ・万一、プリンターをパソコンのUSBポートに接続している状態で、パソコンをスタンバイ状態にしてしまった場合、USBケーブルをパソコンから抜かず、必ず、接続したままで、スタンバイ状態を回復してください。スタンバイ状態でUSBケーブルを抜くと、パソコンの機種によってはスタンバイ状態から正常に回復しないことがあります。スタンバイ状態の詳細については、お使いのパソコンの取扱説明書でご確認ください。

1

市販のUSBケーブル(別売)を使って、プリンターのUSBケーブル接続部とパソコンのUSBポートを接続します。

- ・プリンターとパソコンの電源を切る必要はありません。
- ・USBケーブルの接続部分と、プリンター、パソコンの端子形状を確認してから取り付けてください。
- ・USBポートの位置、向きは、お使いのパソコンの取扱説明書で確認してください。



・USBケーブルを取り外すときも、プリンターやパソコンの電源を切る必要はありません。

PDF マニュアルをご覧になるには




- ・ PDF マニュアルをご覧になるには、Adobe Reader または Adobe Acrobat Reader がインストールされている必要があります。このソフトウェアがインストールされていない場合は、以下のウェブサイトアクセスして入手してください。

<http://www.adobe.co.jp/products/acrobat/readstep2.html>

■プリンターソフトウェアガイド

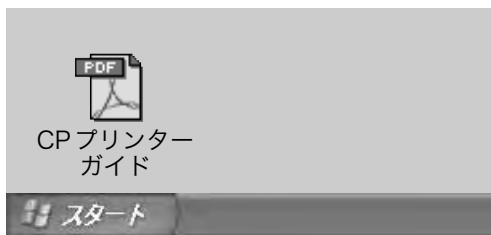
1 CP Printer Solution Disk からソフトウェアをインストールします (Windows → p. 50、Macintosh → p. 54)。

- ・ 「プリンターソフトウェアガイド」が自動的にインストールされ、デスクトップに  [CP プリンターガイド] アイコンが表示されます。

2

[CP プリンターガイド] をダブルクリックします。

- ・ 「プリンターソフトウェアガイド」が表示されます。



■ZoomBrowser EX ソフトウェアガイド / ImageBrowser ソフトウェアガイド

『ZoomBrowser EX ソフトウェアガイド (Windows)』 / 『ImageBrowser ソフトウェアガイド (Macintosh)』をご覧になるには、下記のウェブサイトからダウンロードしてください。

<http://web.canon.jp/Imaging/Information-j.html>

ソフトウェアをアンインストール(削除)する

以下の手順で、インストールしたソフトウェアをアンインストール(削除)できます。



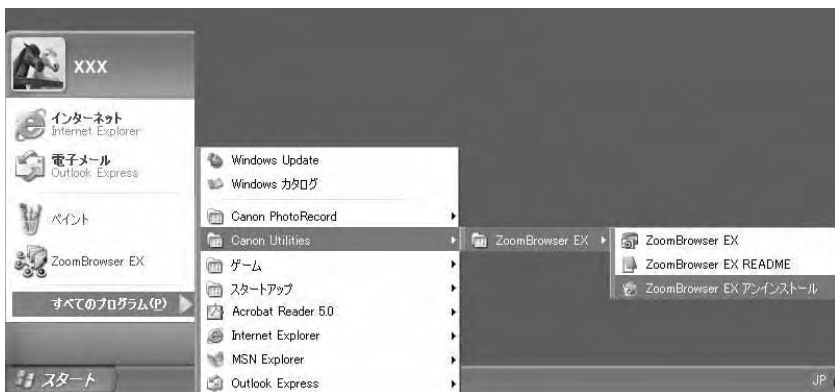
- ・アンインストールは、ソフトウェアが不要になったときやトラブルが起きたときなどに行う操作です。ソフトウェアをアンインストールすると、そのソフトウェアが使えなくなりますので、ご注意ください。

■Windowsの場合

ここでは、ZoomBrowser EXのアンインストールを例にとって説明します。

1

【スタート】メニューから【プログラム】または【すべてのプログラム】▶【Canon Utilities】▶【ZoomBrowser EX】▶【ZoomBrowser EXアンインストール】を選択します。



- ・アンインストールが開始され、ZoomBrowser EXが削除されます。



- ・PhotoStitchも同様の手順でアンインストールできます。
- ・PhotoRecordの場合は【スタート】メニューから【プログラム】または【すべてのプログラム】▶【Canon PhotoRecord】▶【PhotoRecordアンインストール】でアンインストールできます。

■Macintoshの場合

ソフトウェアをアンインストール(削除)するには、インストール先の各アプリケーションのフォルダをゴミ箱に移動してから、ゴミ箱を空にしてください。



- ・アプリケーションフォルダの中に、取り込んだ画像が入ったフォルダがある場合は、一緒にゴミ箱へ移動しないようご注意ください。

プリンタードライバをアンインストール(削除)する

以下の手順でプリンタードライバをアンインストール(削除)できます。

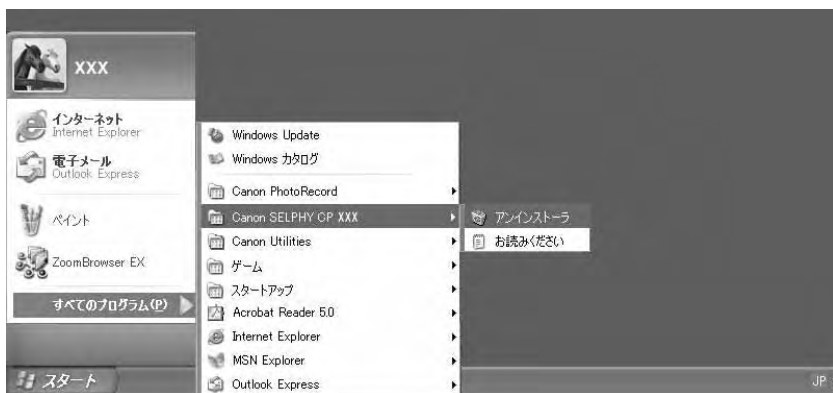


- ・アンインストールは、プリンタードライバが不要になったときやトラブルが起きたときなどに行う操作です。プリンタードライバをアンインストールすると、プリントできなくなりますので、ご注意ください。

必ずここに記載されている手順にしたがって、プリンタードライバをアンインストールしてください。

■Windowsの場合

- 1 **[スタート] メニューから [プログラム] または [すべてのプログラム] ▶ [Canon SELPHY CPXXX] ▶ [アンインストール] を選択します。**



- 2 **アンインストールするプリンターを選択して [次へ] をクリックします。**

- ・表示されるメッセージにしたがって、アンインストールを進めてください。

■Macintoshの場合

1 CP Printer Solution Disk を CD-ROM ドライブにセットし、[Canon CP Printer Installer] アイコンをダブルクリックします。

・インストーラーパネルが表示されます。

2 CPプリンタードライバの【インストール】をクリックします。



3 アンインストールするプリンターをクリックします。

4 使用許諾契約のすべての条項に同意する場合は、【同意する】をクリックします。

5 【アンインストール】を選択し、【アンインストール】をクリックします。



・表示されるメッセージにしたがって、アンインストールを進めてください。

6 アンインストールが完了したら【終了】をクリックし、CP Printer Solution DiskをCD-ROMドライブから取り出します。

続いてプリンタリストからプリンターを削除します。

7 Mac OS X がインストールされているハードディスクのアイコンをダブルクリックします。

8 [アプリケーション] ▶ [ユーティリティ] フォルダの [プリンタ設定ユーティリティ] アイコンまたは [プリントセンター] アイコンをダブルクリックします。

・[プリンタリスト] ウィンドウが表示されます。

9 アンインストールしたプリンターを選択し、【削除】をクリックします。



10 ウィンドウの左上の [閉じる] をクリックして、ウィンドウを閉じます。

CANON iIMAGE GATEWAY を利用する

CANON iIMAGE GATEWAY は、キヤノンのプリンター、デジタルカメラ、デジタルビデオカメラを購入された方がお使いになれるオンラインフォトサービスです。オンラインで会員登録（無料）されると、いろいろなサービスがご利用いただけます。

<http://www.imagegateway.net/>

- ・最新のサービス内容および会員登録方法は、上記のサイトでご確認いただけます。

*インターネットに接続できる環境（プロバイダとの契約やブラウザソフトのインストール、各種回線接続が完了済み）が必要です。

*プロバイダとの接続料金、およびプロバイダのアクセスポイントへの通信料金は、別途かかります。

■CANON iIMAGE GATEWAY の会員になるとできること

— 次のサービスをご利用いただけます —

□ バージョンアップなどサポート情報の電子メール配信サービス（無料）

登録されたプリンターのファームウェア / ソフトウェアのバージョンアップに関する最新情報を、ご希望の方にお知らせいたします。

□ オンラインアルバムサービス（無料）

・キヤノン製のデジタルカメラやデジタルビデオカメラで撮影した静止画や動画*を CANON iIMAGE GATEWAY にアップロードし、ネット上にご自分のアルバムを作成できます。

・画像につけたコメントや音声もアップロードできますので、オリジナルのアルバムをお楽しみいただけます。

*動画をアップロードするには、追加ソフトウェア（無料）を CANON iIMAGE GATEWAY からダウンロードし、事前にパソコンにインストールすることが必要です。

□ ホームプリンティングサービス（無料）

画面上の印刷ボタンを押すだけで、オンラインアルバム上のお好きな画像を、対応のキヤノン製プリンターで印刷できます*。ご自身だけでなく、お知らせメールを受けたお友達やご家族の方にもご利用いただけます。

*ご利用の際には、プラグインモジュールを CANON iIMAGE GATEWAY からダウンロードして、パソコンにインストールすることが必要です。

□ プリント注文サービス (有料)

- ・オンラインアルバムの画像は、インターネットから24時間、いつでもプリント注文できます。
- ・ご自身だけでなく、公開されたアルバムを見たお友達やご家族の方も注文できます。
- ・プリントはDP判、L判、2L判、A4判、A3判、ポストカード、オリジナル写真集「マイブック」に対応しています。
- ・プリントは、提携のプリントサービス会社から指定の場所に配送されます。
- ・代金はクレジットカード、もしくは最寄りのコンビニエンスストアに設置されているマルチメディア端末を使って(コンビニ決済)、簡単にお支払いいただけます。
- ・携帯電話からは、DP判、L判、2L判のプリントが注文できます。



□ オリジナル写真集 (フォトブック) 作成サービス (有料)

- ・簡単にプロのレイアウトの本格的写真集が作れます。
CANON iMAGE GATEWAYからフォトブックエディタをダウンロードし(無料)、撮影したお気に入りの画像とテンプレートを選択して、ご自身のパソコンで簡単に写真集のコンテンツを編集できます。編集したデータを CANON iMAGE GATEWAYに送信し、写真集を注文すると、プリント/製本して、ご指定の場所へお届けします。
- ・写真集のテンプレートは、随時、新しいデザインのものが追加されます。
- ・代金はクレジットカード、もしくは最寄りのコンビニエンスストアに設置されているマルチメディア端末を使って(コンビニ決済)、簡単にお支払いいただけます。

キヤノン製以外のカメラでプリントする

CP600は、ダイレクトプリントの標準規格「PictBridge（ピクトブリッジ）＊」に対応していますので、キヤノン製以外のPictBridge対応カメラを接続し、カメラからの簡単な操作で高画質プリントができます。

＊ PictBridge：メーカーや機種に関係なく、デジタルカメラやビデオカメラ（以下、「カメラ」）を直接プリンターに接続し、カメラの画像をパソコンを使わずにダイレクトプリントするために策定された標準規格。

■お使いになる前に

お使いのカメラの使用説明書をよく読んで、下記の注意事項をご確認ください。

- ・ **お使いのカメラが、PictBridge対応であることをご確認ください。**
- ・ プリンターとカメラを接続するときには、カメラとパソコンを接続するUSBケーブルをお使いください（カメラに付属している場合もあります）。
- ・ プリントの設定はカメラで行います。詳しくはお使いのカメラの使用説明書をご覧ください。

■カメラとの接続について

カメラとパソコンを接続するUSBケーブルで、プリンターのカメラダイレクト接続部（→ p. 29）と、カメラの端子を接続します（詳しくはカメラの使用説明書でご確認ください）。

- ・ プリンターとカメラが正しく接続されると、プリンターのランプが緑色に数回点滅します。その後、プリントの準備ができると、ランプが緑色に点灯します。
- ・ 接続中またはプリント中に何か異常が発生すると、プリンターのランプが赤色に点灯または点滅します。このとき、カメラの液晶モニターに表示されるエラーメッセージは、お使いのカメラによって異なる場合があります。



- ・ お使いのカメラや、プリントする画像の記録画素数によって、プリント速度が異なります（44ページのプリント速度は、キヤノン製カメラをお使いの場合の数値です）。

この装置は、情報処理装置等電波障害自主規制協議会（VCCI）の基準に基づくクラスB情報技術装置です。この装置は、家庭環境で使用することを目的としていますが、この装置がラジオやテレビジョン受信機に近接して使用されると、受信障害を引き起こすことがあります。

取扱説明書にしたがって正しい取り扱いをしてください。

- ① 本書の内容の一部または全部を無断で転載することは、禁止されています。
- ② 本書の内容に関しては、将来予告なく変更することがあります。
- ③ 本書の内容については万全を期していますが、万一、不審な点や誤り、記載もれなど、お気づきの点がありましたら、キヤノンお客様相談センターまでご連絡ください。連絡先は、本書巻末に記載してあります。
- ④ このプリンターやソフトウェアを運用した結果については、上記にかかわらず責任を負いかねますので、ご了承ください。

- ・ Adobe は、Adobe Systems Incorporated（アドビシステムズ社）の商標です。
- ・ Macintosh および Mac OS、QuickTime は、米国およびその他の国で登録された米国アップルコンピュータ社の商標です。
- ・ Microsoft[®]、Windows[®] は、米国 Microsoft Corporation の米国およびその他の国における登録商標です。本書では、Microsoft[®] Windows[®] 98、Microsoft[®] Windows[®] 2000、Microsoft[®] Windows[®] Millennium Edition、Microsoft[®] Windows[®] XP を、それぞれ Windows 98、Windows 2000、Windows Me、Windows XP、または Windows と略して記載しています。
- ・ その他、本書中の社名や商品名は、各社の登録商標または商標です。

お客様ご相談窓口

キヤノン株式会社
キヤノン販売株式会社
〒108-8011 東京都港区港南2-16-6

製品取り扱い方法に関するご相談窓口

お客様相談センター（全国共通番号）

050-555-90013

受付時間：平日9：00～20：00
土・日・祝日10：00～17：00
(1月1日～1月3日は休ませていただきます)

※上記番号をご利用いただけない方は、043-211-9556をご利用ください。
※IP電話をご利用の場合、プロバイダーのサービスによってつながらない場合があります。

※受付時間は予告なく変更する場合があります。あらかじめご了承ください。

修理サービスご相談窓口

付属の「修理サービスご相談窓口」（別紙）でご確認ください。

キヤノンホームページのご案内

キヤノンデジタルカメラ、コンパクトフォトプリンターのホームページを開設しています。最新の情報が掲載されていますので、インターネットをご利用の方は、ぜひお立ち寄りください。

キヤノン株式会社	http://canon.jp/bebit/
キヤノン販売株式会社 デジタルカメラ製品情報	http://canon.jp/dc/
キヤノン販売株式会社 コンパクトフォトプリンター製品情報	http://canon.jp/selphy/
キヤノン販売株式会社 サポート	http://canon.jp/support/
CANON IMAGE GATEWAY	http://www.imagegateway.net/

・上記の記載内容は、都合により予告なく変更する場合がございますのでご了承ください。

補修用性能部品について

保守サービスのために必要な補修用性能部品の最低保有期間は、製品の製造打切り後7年間です。(補修用性能部品とは、その製品の機能を維持するために必要な部品です。)

