



タブレット

Digital Photo Presenter

for Studio

Version 5.10

ユーザーズガイド



使用説明書

E-GJ-001-V5.1.0

はじめに

このたびは、Digital Photo Presenter for Studio をご利用いただきありがとうございます。

本書は、Digital Photo Presenter for Studio タブレット版の（以降「本製品」）の操作方法について説明します。

セットアップ方法についてはタブレット版の「Digital Photo Presenter for Studio セットアップガイド」をご覧ください。

また、Digital Photo Presenter for Studio パソコン版の使用方法についてはパソコン版の「Digital Photo Presenter for Studio ユーザーズガイド」をご覧ください。

● ご注意

1. 本書の内容の一部または全部を無断で転載することは、禁止されています。
 2. 本書の内容に関しては、将来予告なく変更することがあります。
 3. 本書の内容については万全を期していますが、万一、不審な点や誤り、記載もれなど、お気づきの点がありましたら、最寄りのキヤノンお客様相談窓口までご連絡ください。連絡先は、本書巻末に記載してあります。
 4. このソフトウェアを運用した結果については、上記にかかわらず責任を負いかねますので、ご了承ください。
- Microsoft、Windows、Internet Explorer は米国 Microsoft Corporation の米国およびその他の国における登録商標または商標です。
 - iPad、iPad Air、iPad mini、iPad PRO、Safari は、米国および他の国々で登録された Apple Inc. の商標です。その他、本書記載の製品名、サービス名は、一般に各社の商標または登録商標です。
 - This software is based in part on the work of the Independent JPEG Group
Copyright© 1991-1996, Thomas G. Lane.
 - 本書ではおもに Microsoft Windows 10 および iOS の画面で説明しています。
 - 本製品画面上にあるボタンの文字色はご使用の OS によって異なります。

目次

はじめに	1
第 1 章 本製品について	4
ソフトウェアの概要	4
本製品のシステム構成	4
主な機能	5
撮影画像のサムネイル一覧表示	5
選択画像のプレビュー表示	5
スライドショー	5
各種設定	5
動作環境	6
タブレット	6
サーバー	7
対応フォーマット	7
第 2 章 準備	8
システム設定	8
タブレットの設定	13
iOS の設定	13
Android の設定	15
本製品の設定	17

サムネイル一覧画面でプレゼンテーションを行う.....	25
画像を選択する	28
画像をプレビュー表示してプレゼンテーションを行う.....	30
プレビュー画像の一部を拡大表示する	32
画像をスライドショーで表示する	34

第1章

本製品について

この章では、タブレット版「Digital Photo Presenter for Studio (デジタル フォト プレゼンター フォー スタジオ)」の概要について説明します。

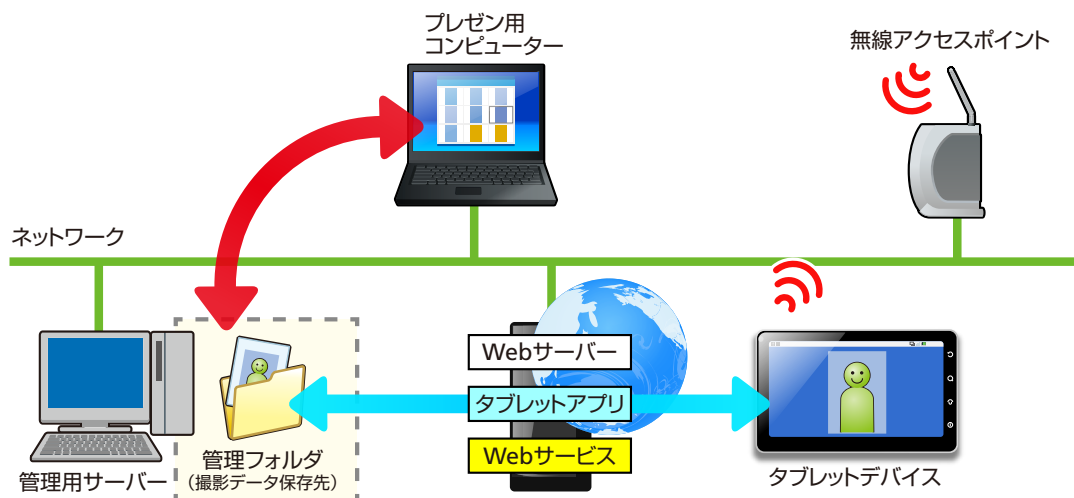
ソフトウェアの概要

本製品は、デジタルカメラからパソコンに取り込まれた撮影データ (JPEG データ /RAW データ) をサーバーに作成された受付番号ごとのフォルダに保存し、その撮影データをタブレットやパソコン上に表示し、お客様に対してプレゼンテーションを行うことができます。

タブレット版「Digital Photo Presenter for Studio (デジタル フォト プレゼンター フォー スタジオ)」は、サーバーに保存された撮影データを Web サービスを使用してタブレット上で表示しプレゼンテーションを行うことができるサービスです。

本製品のシステム構成

サーバーに保存された撮影データを Web サービスを使用してタブレット上に表示します。



主な機能

本製品ではタブレット上で以下の操作を行うことができます。

撮影画像のサムネイル一覧表示

- 受付番号を指定しサムネイルを一覧表示することができます。
- サムネイル表示された画像の中から、任意の画像を選択し、絞り込みを行うことができます。
- サムネイルをタップするとタップした画像のプレビューを表示することができます。

選択画像のプレビュー表示

- プレビュー表示した画像上でピンチイン、ピンチアウトして画像をズームイン、ズームアウトすることができます。
また、ズームした画像をドラッグすることでスクロールすることができます。
- 表示中の画像を選択し、絞り込みを行うことができます。

スライドショー

- 表示対象となっている画像を表示順に連続的に切り替えて表示することができます。
- トランジション（表示方法）は設定により、ディゾルブ、フェードスルー、スライドインから選択することができます。
また、設定されたトランジションでランダムに表示することもできます。

各種設定

- トップ画面にもどるためのパスワードを設定することができます。
- 「受付番号」やタイトルの名称を変更することができます。
- 背景画像の表示 / 非表示や背景色を設定することができます。
- スライドショーで使用するトランジションや表示時間を設定することができます。
- 閲覧モード（閲覧のみとするかどうか）の切り替えを行うことができます。

動作環境

重要

- Digital Photo Presenter for Studio パソコン版の動作環境については、パソコン版の「Digital Photo Presenter for Studio ユーザーズガイド」をご覧ください。

タブレット

本製品は以下の条件を満たすタブレットをご使用ください。

対応タブレット	● iPad Air™ ● iPad mini™ ● Pad PRO
対応 OS	● iOS 7.0 以降
必要ソフトウェア	● iOS 7.0 以降をご使用の場合 Safari®

重要

本製品は、Unicode、絵文字には対応しておりません。
iPad の解像度によっては正しく表示されない場合もあります。

サーバー

本製品は以下の条件を満たすサーバーをご使用ください。

対応 OS	撮影データの保存先として使用可能なサーバー OS ● Microsoft® Windows® 10 Pro 日本語版 32/64 ビット ● Microsoft Windows 8.1 Pro 日本語版 32/64 ビット
機種	上記 OS が動作するパソコン
必要ソフトウェア	本製品を使用するパソコンに次のソフトウェアがインストールされている必要があります。 ● Microsoft Windows 10 Internet Explorer® 11 (デスクトップからの起動) ● Microsoft Windows 8.1 Internet Explorer 11 (デスクトップからの起動)

重要

- ・ セットアップ時、「Administrator」権限または「コンピューターの管理者」権限のあるユーザーでログオンする必要があります。
- ・ 本製品は、Unicode、絵文字には対応していません。
- ・ 本製品はタブレットからサーバーの IP アドレスを指定して通信を行います。サーバーには固定の IP アドレスを設定してください。

対応フォーマット

本製品は、下記デジタルカメラが生成するイメージフォーマットに対応しています。

イメージフォーマット	JPEG Image	JPG、JPEG
------------	------------	----------

重要

- ・ Digital Photo Presenter for Studio パソコン版では、JPEG Image (JPG、JPEG) の他、Canon RAW image (CR2、CR3) も保存することがありますが、タブレット版では JPEG Image のみ表示可能です。

第2章

準備

ここではタブレット端末を使用してプレゼンテーションを行うための設定について説明します。

システム設定

タブレット端末からアクセスし、プレゼンテーションを行うためのサーバーの設定について説明します。

メモ

- すでにサーバーのシステム設定が完了している場合は、この手順は必要ありません。次の「タブレットの設定」へ進んでください。

- 1 サーバーでブラウザを起動し、以下のアドレスにアクセスします。

<http://localhost/DPPS500/config.html>

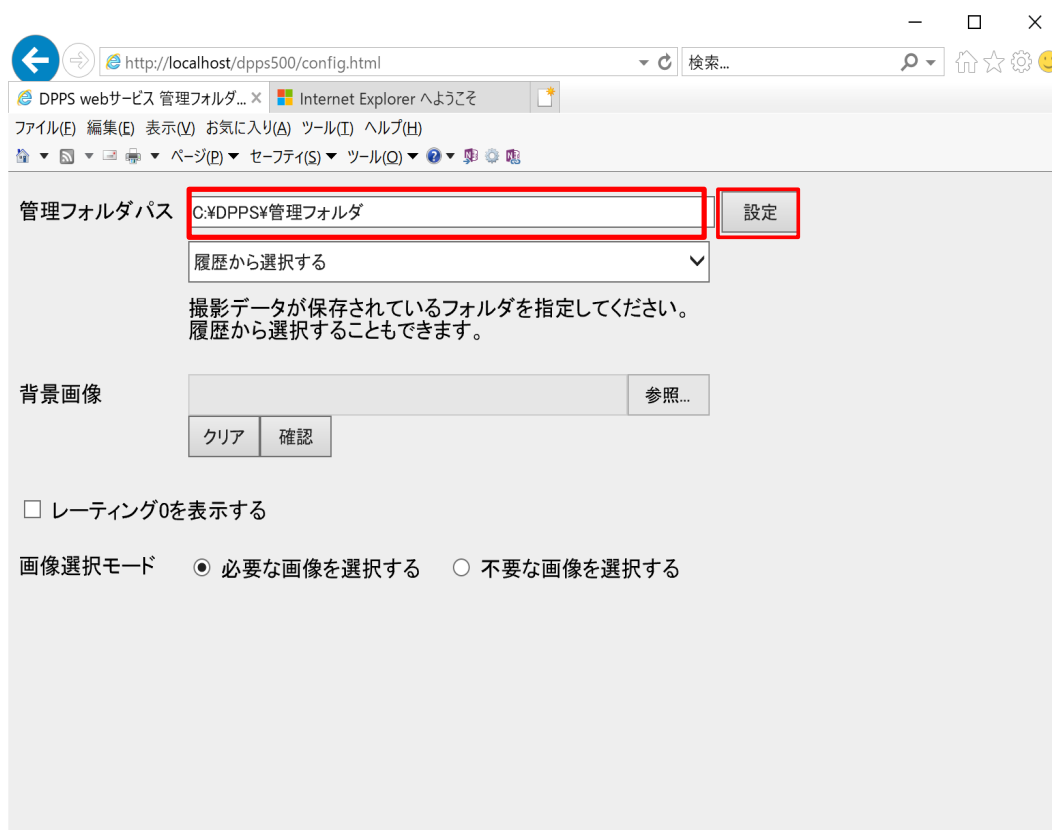
メモ

- セットアップ方法についてはタブレット版の「Digital Photo Presenter for Studio セットアップガイド」をご覧ください。

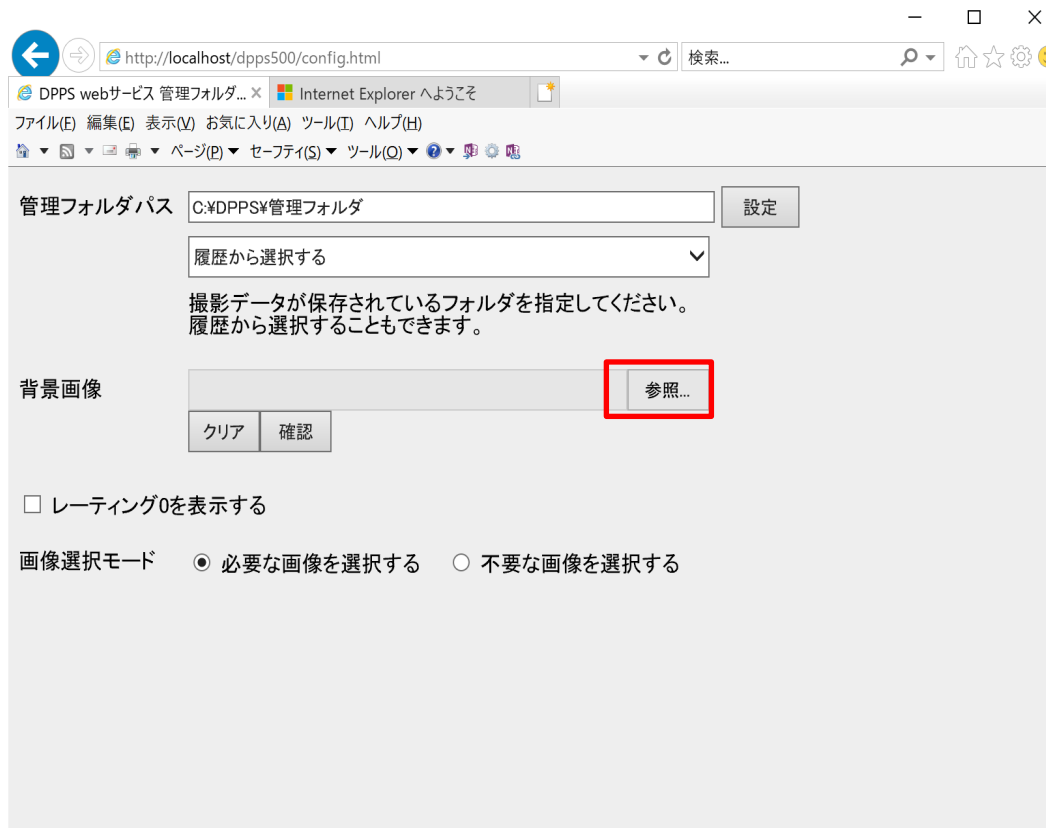
- 2 本製品のシステム設定画面が表示されます。
[管理フォルダパス] に、プレゼンテーションを行う本製品の管理フォルダのパスを入力し、[設定] ボタンをクリックします。

重要

- ここで設定する管理フォルダにタブレットからアクセスするために、あらかじめ管理フォルダのアクセス権で [IIS_IUSRS] がフルコントロールでアクセスできるように設定されている必要があります。
アクセス権の設定方法についてはセットアップガイドの「アクセス権の設定について」をご覧ください。



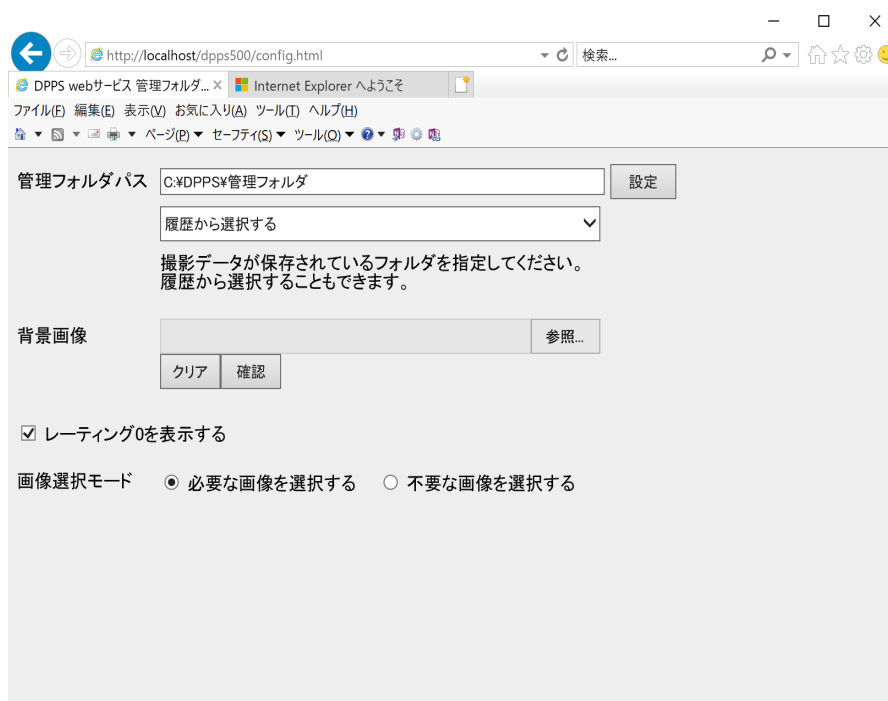
- 3 プレゼンテーション画面の背景に画像を表示する場合は「背景画像」の [参照] ボタンをクリックし、背景とする画像を選択します。



- ここで設定する背景画像にタブレットからアクセスするために、あらかじめ背景画像が保存されているフォルダのアクセス権で [IIS_IUSRS] がフルコントロールでアクセスできるように設定されている必要があります。
アクセス権の設定方法についてはセットアップガイドの「アクセス権の設定について」をご覧ください。

メモ

- [クリア] ボタンをクリックすると、背景画像の設定をクリアします。
- [確認] ボタンをクリックすると、設定した背景画像を別ウィンドウで表示し確認することができます。レーティング0に設定されているデータをタブレット上にも表示する場合は [レーティング0を表示する] をクリックして有効にします。



The screenshot shows a web browser window displaying the configuration page for DPPS. The address bar shows the URL `http://localhost/dpps500/config.html`. The page content includes:

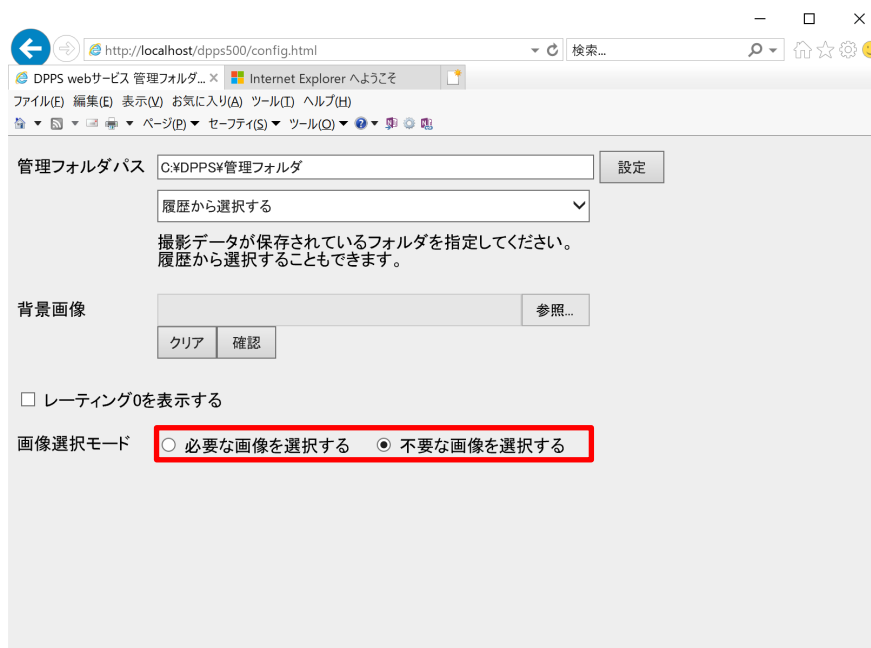
- 管理フォルダパス**: A text input field containing `C:\DPPS\管理フォルダ` and a **設定** button.
- 履歴から選択する**: A dropdown menu with a downward arrow.
- 撮影データが保存されているフォルダを指定してください。履歴から選択することもできます。**: A descriptive text block.
- 背景画像**: A text input field with a **参照...** button.
- クリア** and **確認**: Two buttons below the background image field.
- レーティング0を表示する**: A checkbox that is checked.
- 画像選択モード**: Radio buttons for **必要な画像を選択する** (selected) and **不要な画像を選択する**.

4

タブレット上で画像を選択する方法を設定します。

必要な画像を選択する場合は「必要な画像を選択する」をクリックして選択します。

不要な画像を選択する場合は「不要な画像を選択する」をクリックして選択します。



次にタブレットの設定を行います。

次の「タブレットの設定」へ進んでください。

タブレットの設定

本製品のプレゼンテーションで使用するタブレットの設定を行います。
iOS 搭載タブレットをご使用の場合は次の [iOS の設定] を参照してください。

iOS の設定

ここでは、iOS の設定について説明します。

- 1 iOS 搭載タブレットで、Safari を起動します。
- 2 アドレスバーに以下のアドレスを入力し [Go] をタップします。
http:// サーバーの IP アドレス /DPPS500
- 3 アクションボタンをタップし、[ホーム画面に追加する] をタップします。
ホーム画面に本製品のアイコンが追加されます。

4 ホーム画面で、本製品のアイコンをタップし、本製品が起動するか確認してください。

重要

- 手順3で追加したホーム画面からの起動ではなく、直接 Safari 上で本製品を起動すると、画面が正常に表示されませんのでご注意ください。

メモ

- 本製品を起動するとフルスクリーンで表示されます。

次に本製品の設定を行います。
「本製品の設定」へ進んでください。

5 起動したブラウザのアドレス入力欄に以下のアドレスを入力し [OK] をタップします。

http:// サーバーの IP アドレス /DPPS500

重要

- 専用ブラウザでの起動ではなく、直接 Google Chrome 上で本製品を起動すると、画面が正常に表示されませんのでご注意ください。

6 ホーム画面に戻り、ドロワーボタンをタップします。

7 [アプリ] にある [DPPS] をロングタップし、ホーム画面が表示されたら [DPPS] アイコンをホーム画面にドラッグ&ドロップします。

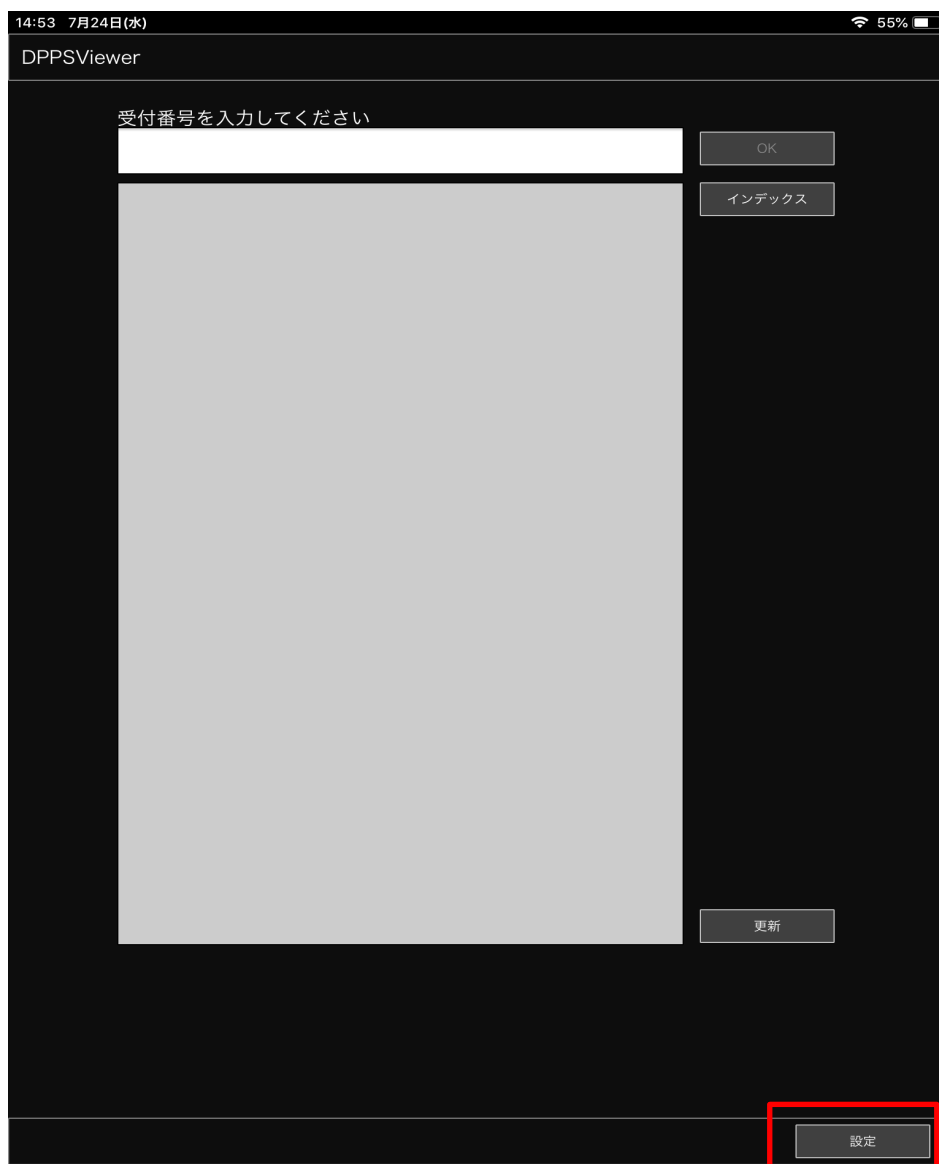
8 本製品が正しく起動するか確認してください。

次に本製品の設定を行います。
次の「本製品の設定」へ進んでください。

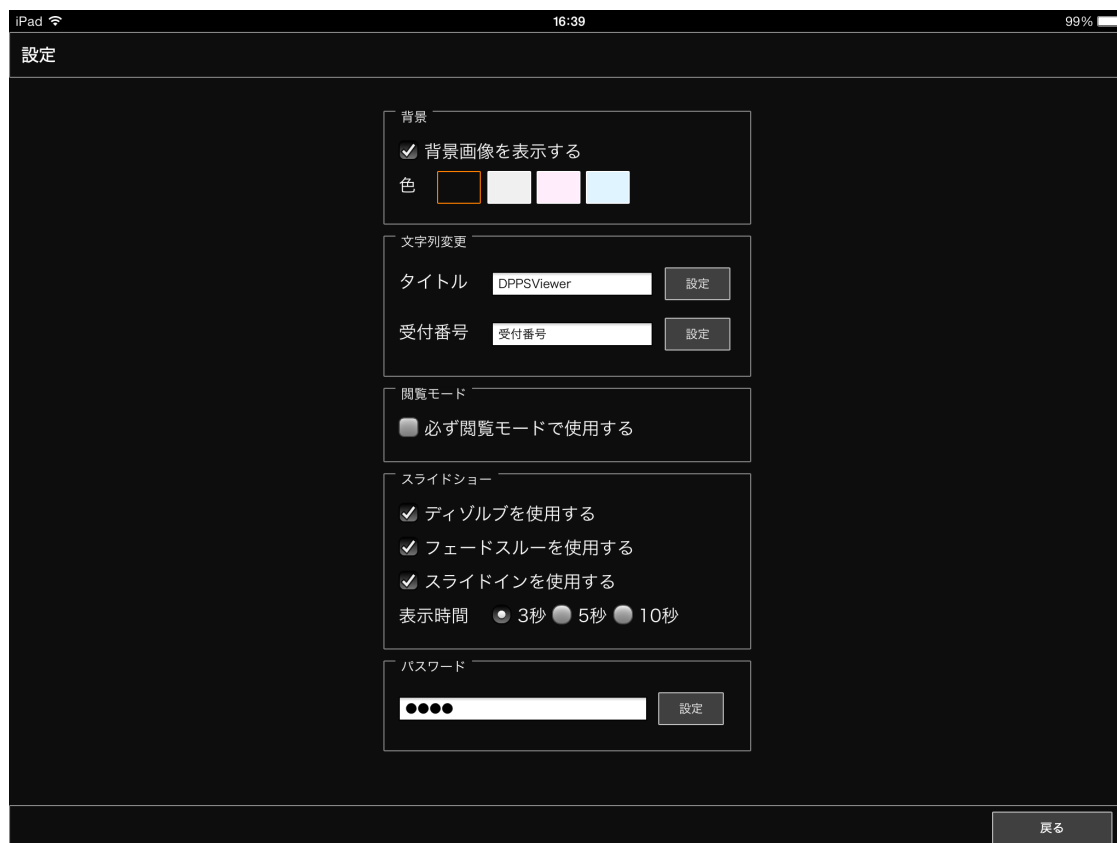
本製品の設定

タブレットで使用するための設定を行います。

- 1 タブレットのホーム画面で本製品のアイコンをタップし、本製品を起動します。
- 2 本製品のトップ画面で「設定」をタップします。
「設定」画面が表示されます。



3 背景色を変更する場合は、[背景色を表示する] をタップして有効にし、背景色に設定する色をタップします。

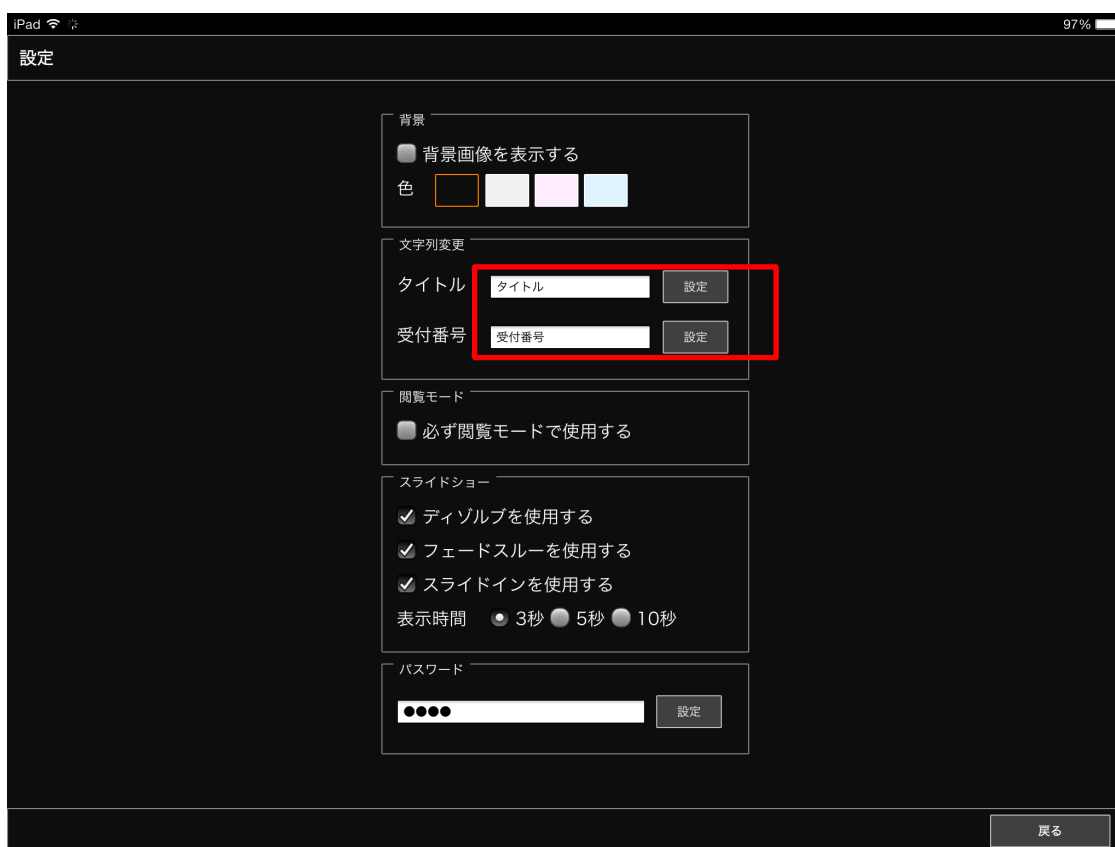


4 画面上部に表示されるタイトルを変更する場合は、「タイトル」に表示するタイトル名を入力し、[設定] ボタンをタップします。

ご購入時、タイトルは「DPPS Viewer」に設定されています。

重要

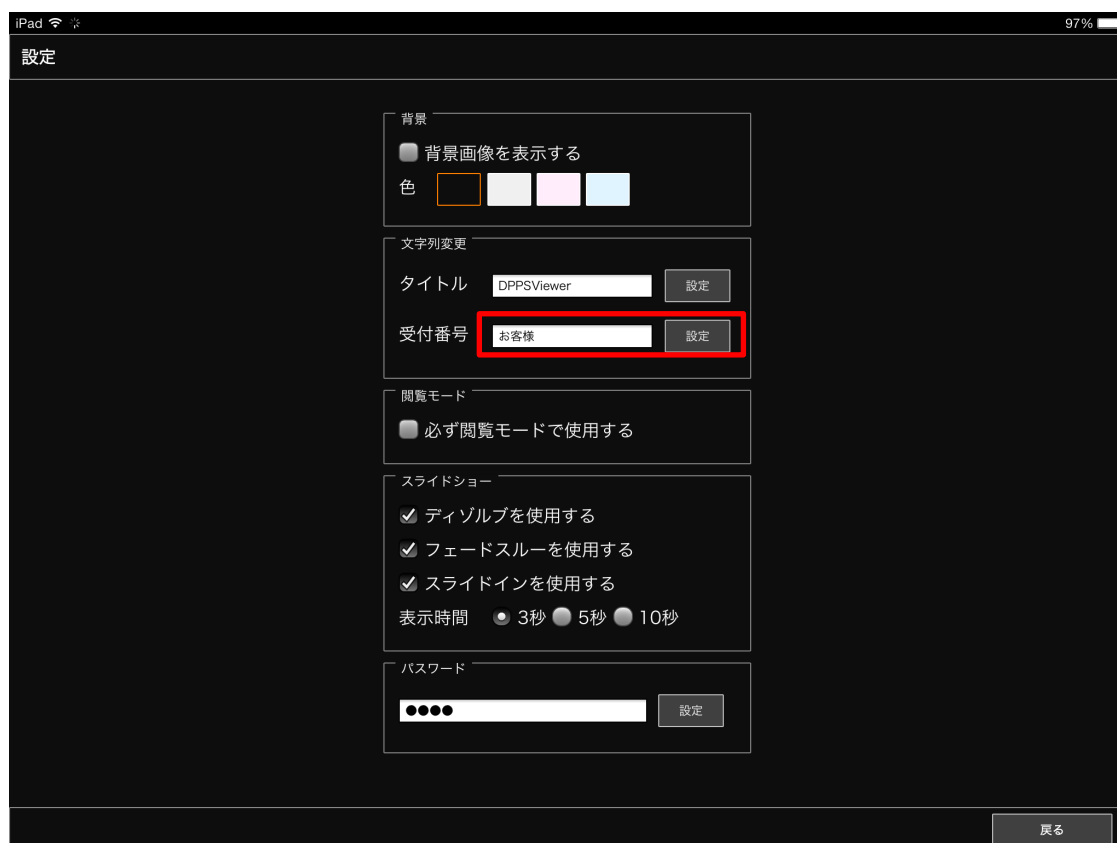
本製品は、Unicode、絵文字には対応していません。



- 5 画面上に表示される「受付番号」を違う名称にする場合は、変更する名称を入力し、[設定] ボタンをタップします。

重要

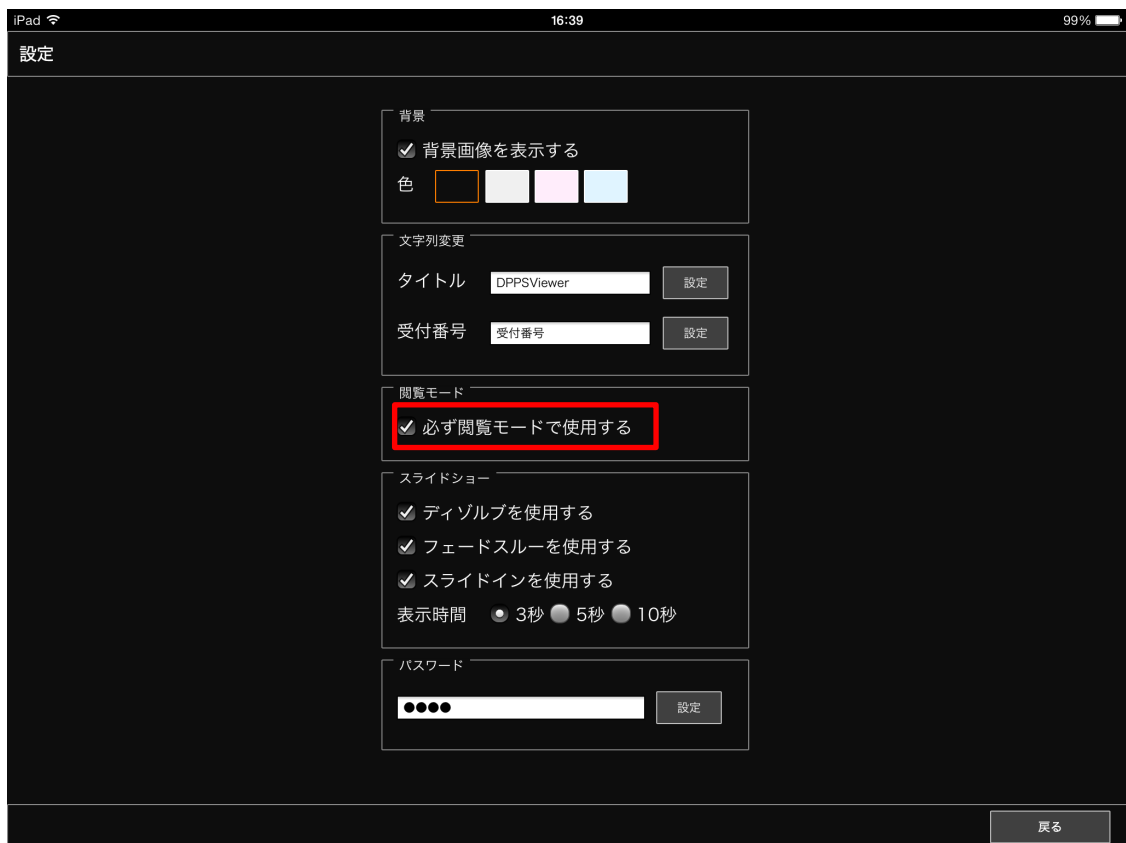
本製品は、Unicode、絵文字には対応していません。



- 6 タブレットで撮影データの閲覧だけ行う場合は、[必ず閲覧モードで起動する] をタップして有効にします。

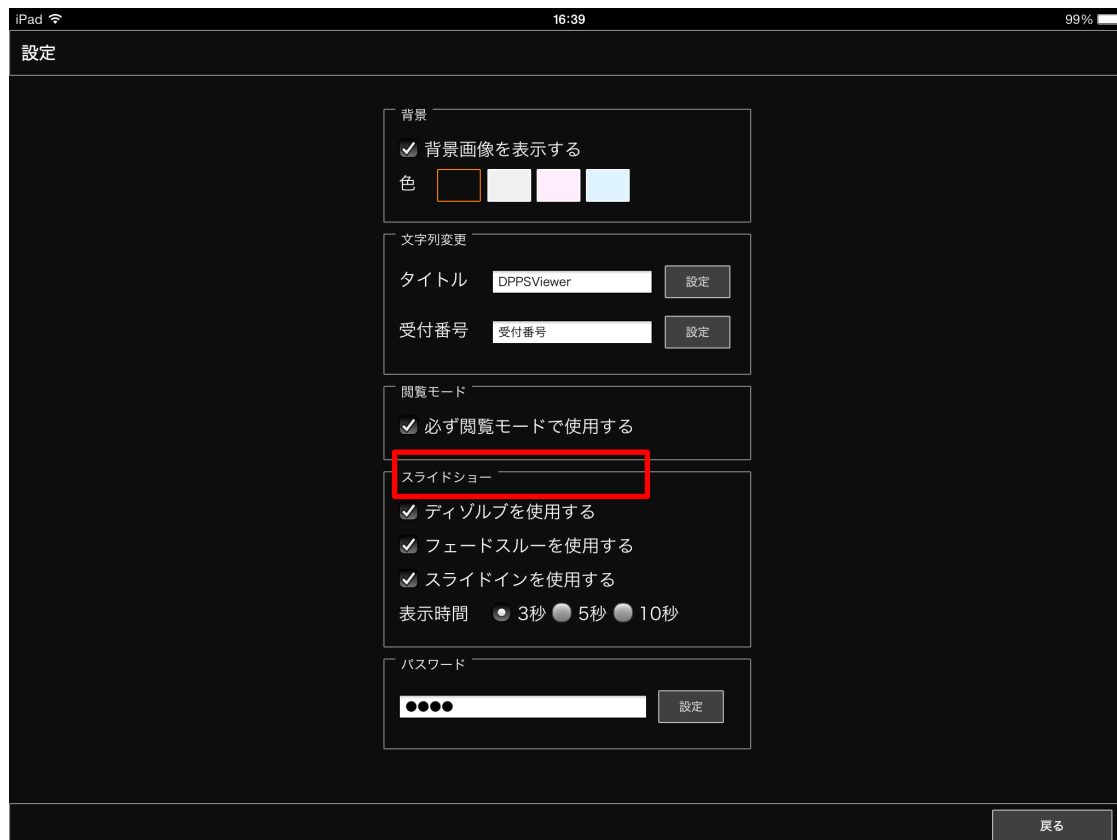
重要

[必ず閲覧モードで起動する] を有効にすると、画像の選択を行うことはできません。

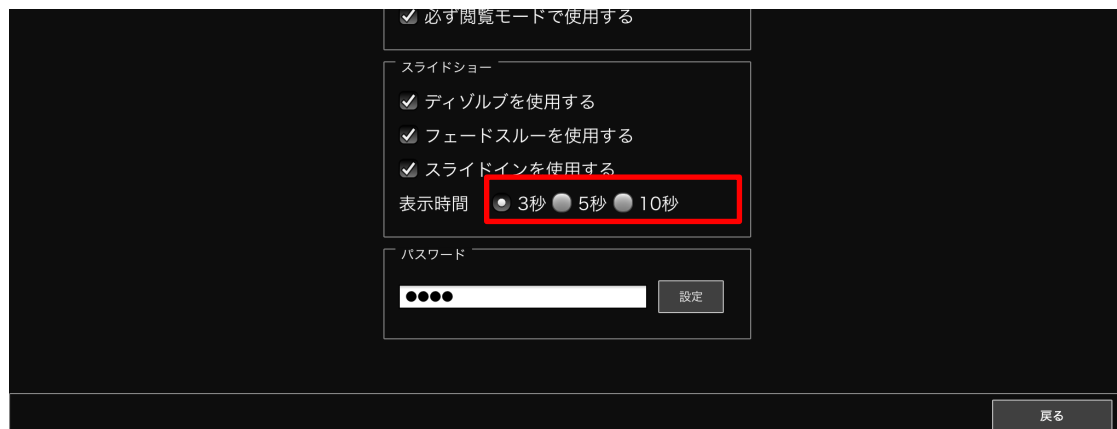


7 スライドショーの設定を行います。

- ディゾルブ・フェードスルー・スライドインからスライドショーの表示方法を選択します。
複数の表示方法を選択した場合は、選択した表示方法からランダムに表示します。



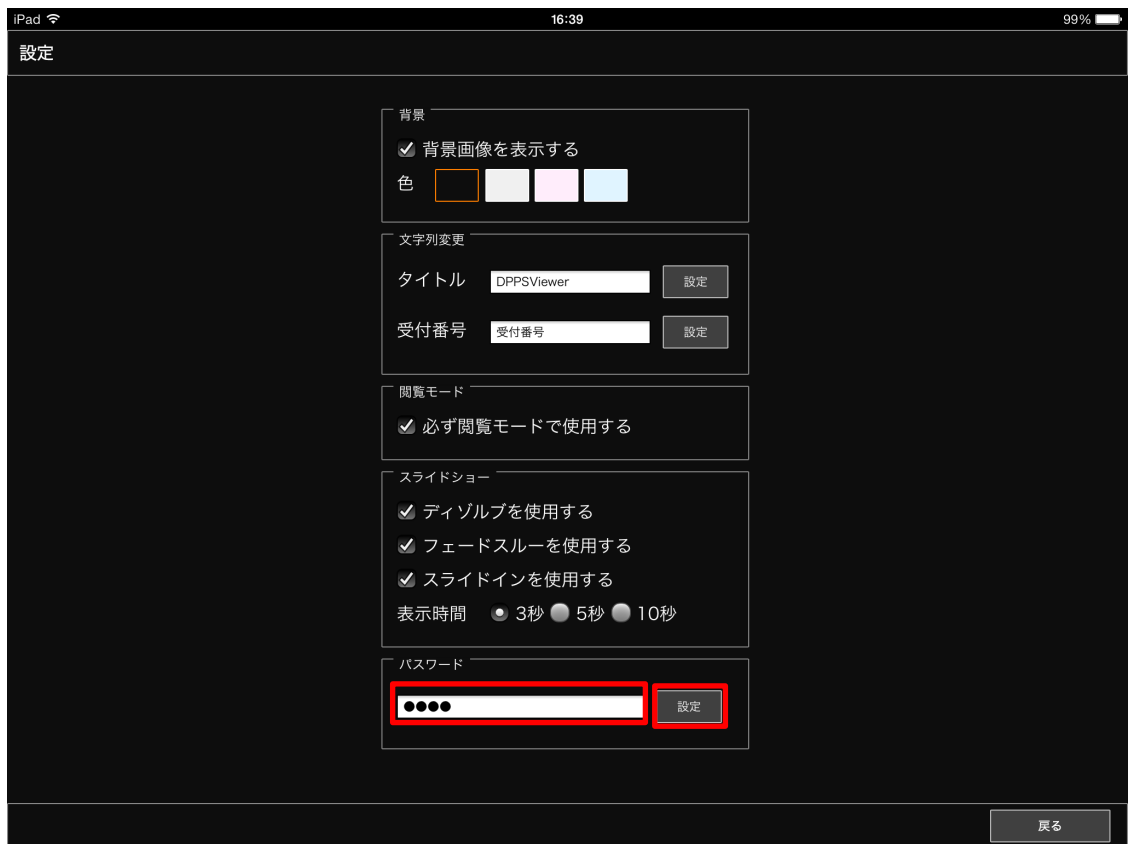
- 次の画像へ切り替わる時間（間隔）を選択します。



8 サムネイル一覧画面からトップ画面に戻るためのパスワードを設定し、[設定]をタップします。

メモ

- ご購入時、パスワードは「0000」に設定されています。
- パスワードは必ず変更してください。
パスワードは 32 文字以内で設定してください。



9 全ての設定が完了したら [戻る] をタップし、トップ画面に戻ります。



以上で本製品の設定は完了です。

第3章

プレゼンテーション

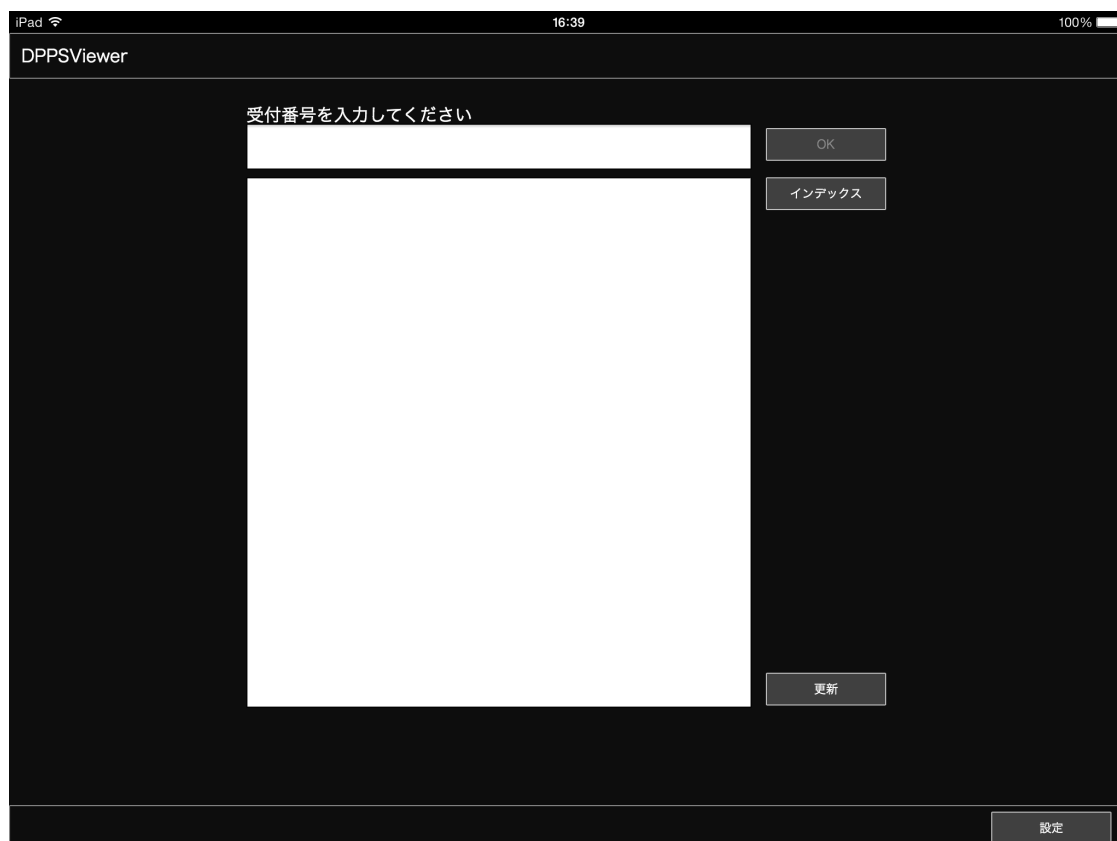
この章では、プレゼンテーションの一連の操作について説明します。

サムネイル一覧画面でプレゼンテーションを行う

メモ

- ・ 操作のタイミングや無線 LAN の電波状態などにより画面が正しく表示されない場合は、本製品を終了し、再度起動して操作をやり直してください。

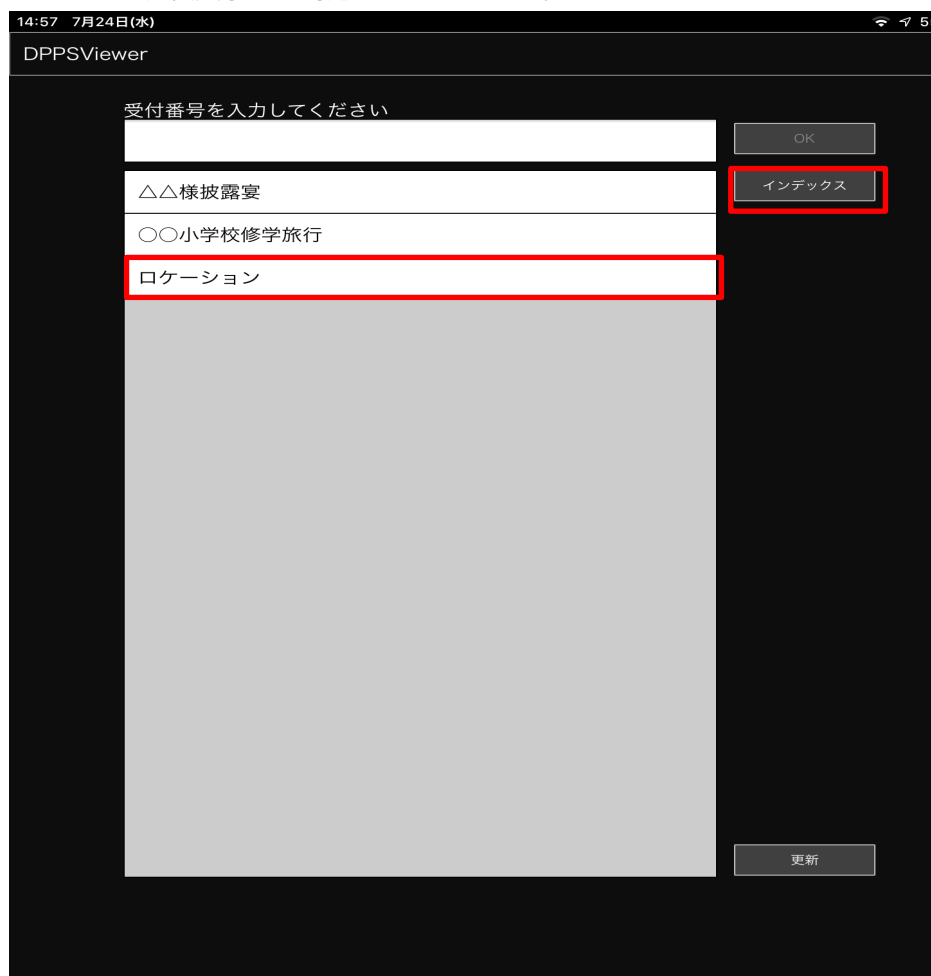
- 1 タブレットのホーム画面で本製品のアイコンをタップし、本製品を起動します。
本製品のトップ画面が表示されます。



- 2 プレゼンテーションを行う受付番号を入力または、リストから選択し、[OK] ボタンをタップします。

重要

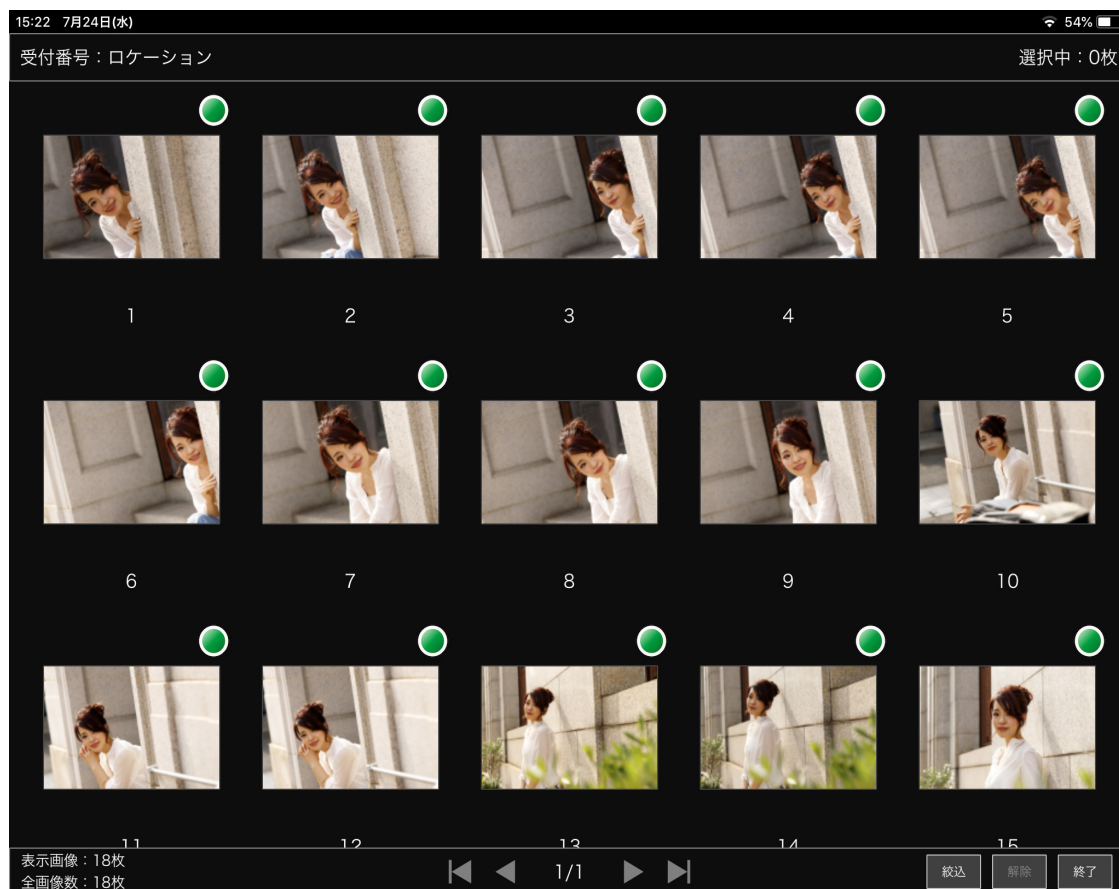
- ・「受付番号」は 64 文字まで入力することができます。64 文字を超える受付番号を入力すると、本製品が正常に動作しなくなる場合があります。
- ・ Unicode、絵文字には対応していません。



メモ

- ・ [更新] ボタンをタップすると、サーバーから最新の受付番号情報を取得し、一覧を最新の情報に更新します。
- ・ [インデックス] ボタンをタップすると受付番号の一覧を非表示にすることができます。(インデックス表示)
- ・ インデックス表示にすると、[設定] ボタン、[更新] ボタンは表示されません。

3 選択した受付番号の画像がサムネイル表示されます。



メモ

- ・ [表示画像：〇〇枚] は、画像リスト上の画像の枚数を表示します。
- ・ [全画像数：〇〇枚] は、表示対象となっている画像の枚数を表示します。
- ・ [絞込] ボタンをタップすると、画像リスト上の画像のみを表示します。
絞り込み表示を解除する場合は、[解除] ボタンをタップします。
- ・ サムネイル一覧上をフリックすることで画面をスクロールすることができます。
サムネイル一覧には 100 枚の画像を表示します。
100 枚を超える場合は、次ページに表示します。
複数ページある場合は、以下のボタンをタップすることでページを切り替えることができます。
 - ▶：次のページを表示します。
 - ◀：前のページを表示します。
 - ▶：最後のページを表示します。
 - ◀：最初のページを表示します。

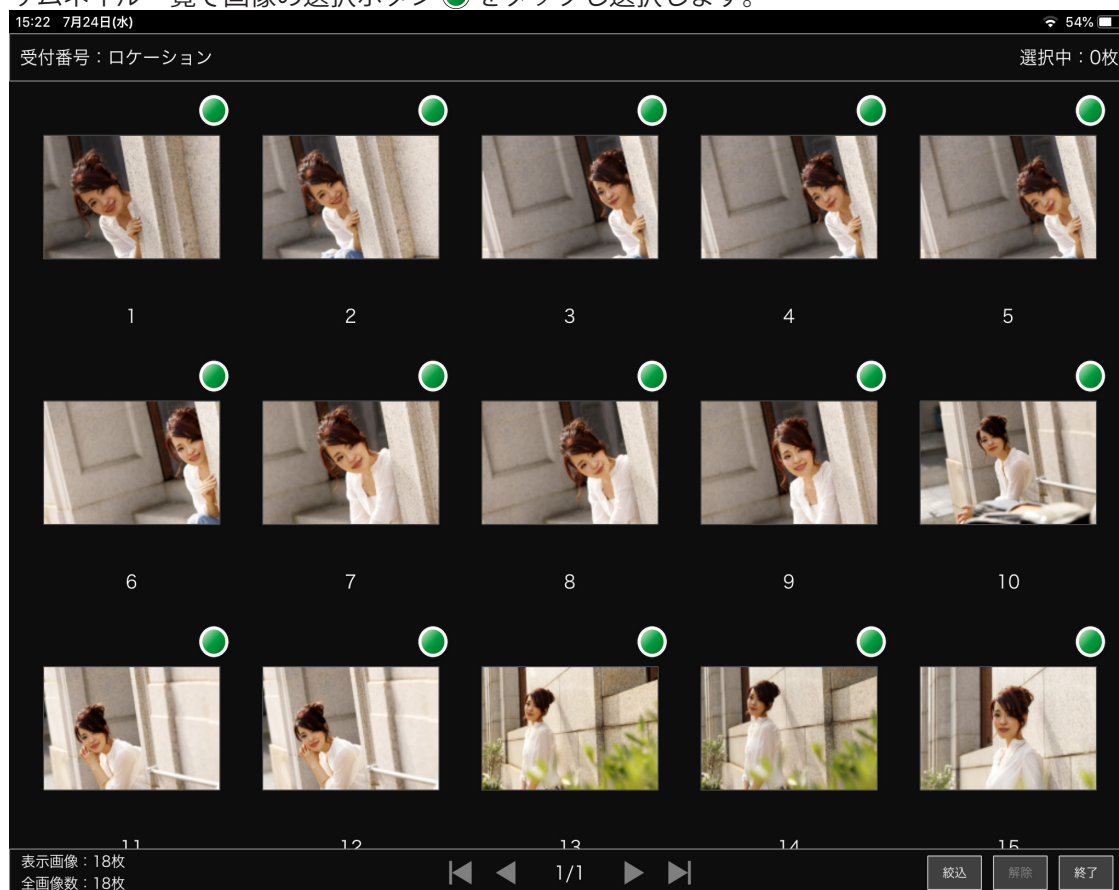
画像を選択する

重要

- 指定した受付番号が既に他の端末のプレゼンテーションで使用されている場合は、閲覧モードで表示され、画像の選択はできません。

1

サムネール一覧で画像の選択ボタン●をタップし選択します。

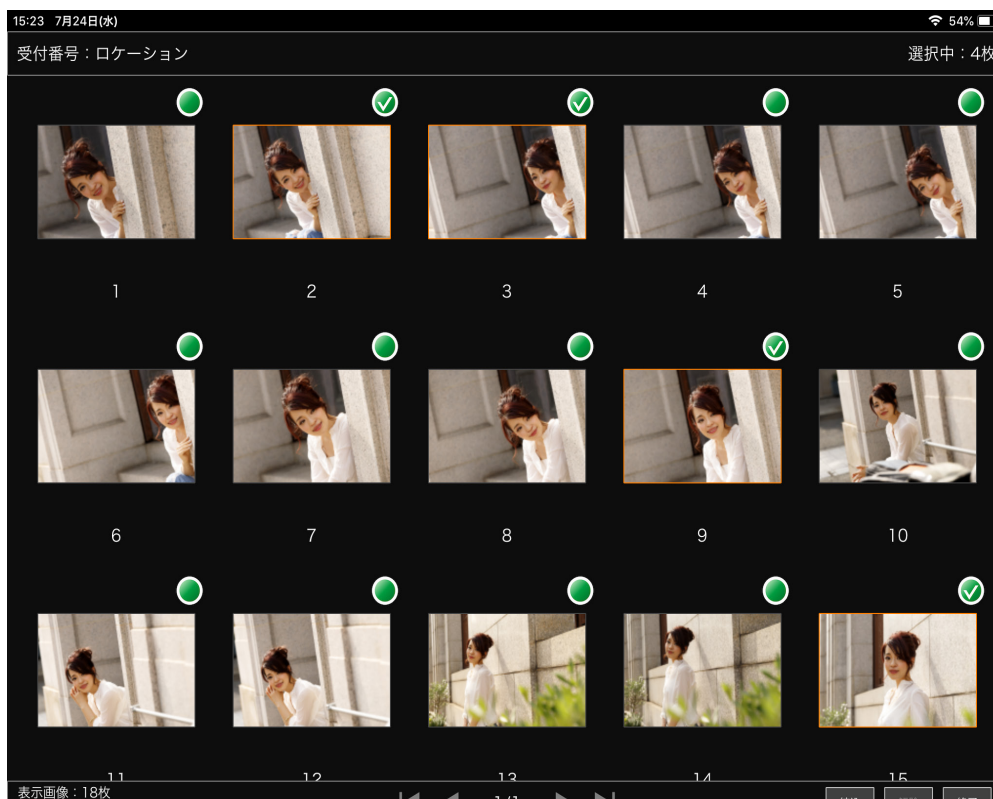


メモ

- 再度、選択ボタンをタップすることで、選択を解除することができます。
- [表示画像：〇〇枚] は、画像リスト上の画像の枚数を表示します。
- [全画像数：〇〇枚] は、表示対象となっている画像の枚数を表示します。
- [絞込] ボタンをタップすると、画像リスト上の画像のみを表示します。絞り込み表示を解除する場合は、[解除] ボタンをタップします。

2 本製品のシステム設定で「必要な画像を選択する」を選択している場合は、●が✔になります。

本製品のシステム設定で「不要な画像を選択する」を選択している場合は、✔が●になり、画像がグレースアウト表示されます。



画像をプレビュー表示してプレゼンテーションを行う

メモ

- ・ 操作のタイミングや無線 LAN の電波状態などにより画面が正しく表示されない場合は、本製品を終了し、再度起動して操作をやり直してください。

1 サムネイル一覧で画像でプレビュー表示する画像をタップします。



2 タップした画像がプレビュー表示されます。



メモ

- ▶ をタップすると次の画像を表示します。
- ◀ をタップすると前の画像を表示します。
- ▶ をタップすると最後の画像を表示します。
- ◀ をタップすると最初の画像を表示します。

プレビュー画像の一部を拡大表示する




- 1 プレビュー表示されている画像上で、拡大表示する部分をピンチアウトします。



2 画像が拡大表示されます。



メモ

- ・  をタップすると拡大・縮小率を固定することができます。
拡大・縮小率を固定すると、前後の画像を表示する時も拡大・縮小した状態で次の画像や前の画像を表示します。
拡大・縮小率を固定すると  が  に変わります。

画像をスライドショーで表示する

メモ

- ・ 無線 LAN の電波状態などによって、スライドショーが停止してしまった場合は、本製品を終了し、再度起動して操作をやり直してください。

- 1 プレビュー画面で [スライドショー] ボタンをタップします。



- 2 画像リスト上にある画像をスライドショー表示します。
スライドショー表示している画像をタップすると、スライドショーを停止しプレビュー画面に戻ります。



メモ

- 本製品の「設定」で設定されているスライドショーの表示方法および間隔で表示されます。
本製品の設定については「第2章 準備 本製品の設定」をご覧ください。

キヤノンマーケティングジャパン お客様相談センター
050-555-90092

受付時間 <平日・土> 9:00 ~ 17:00
(12/31 ~ 1/3 は休ませていただきます。)

このユーザーズガイドは、2019年9月に作成したものです。
製品の仕様および外観の一部を予告なく変更することがあります。