

カメラとの通信用ソフトウェア

EOS Utility

Ver.2.8



使用説明書

● 本使用説明書上のおことわり

- 名称の EOS Utility を EU と表記しています。
- カメラの名称をアイコンで示しています。
例：EOS-1D Mark IV →
- は対象カメラを示しています。
- Windows Vista を使用した画面を例に説明しています。
- ▶ の手順は、メニューの選択順序を示しています。
(例：メニューの [ウィンドウ] ▶ [メイン画面] を選ぶ)
- [] 内の語句は、パソコン画面上に表示されるメニューやボタン、画面の名称を示しています。
- < > 内の語句は、カメラのスイッチ名称やマーク、キーボードのキー名称を示しています。
- p.** の ** は、参照ページを示しています。
また、クリックすると参照ページが表示されます。
- : 注意事項です。
- : 補足説明です。

● ページの移動

- 画面右下のマークをクリックします。
 - : 次ページ
 - : 前ページ
 - : ひとつ前に表示していたページに戻る
- 画面右端に配置された章見出しをクリックすると、章目次のページが表示されます。さらに、目次の読みたい項目をクリックするとそのページが表示されます。

はじめに

 やりたいこと
目次

 1
画像取り込み

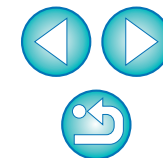
 2
カメラ設定

 3
リモート撮影

 4
環境設定

資料

索引



はじめに

EOS Utility (以降 EU と表記) は、EOS DIGITAL カメラとの通信ソフトウェアです。カメラとパソコンをカメラに付属のケーブルで接続すると、カメラ内のメモリーカードに保存されている撮影画像をパソコンに取り込んだり、カメラの各種設定やリモート撮影をパソコン上の EU から行うことができます。

EU でできること

EU からカメラをリモートコントロールして、主に次のことができます。

● カメラ内のメモリーカードに保存されている撮影画像を一括してパソコンへ取り込む

- 選んだ画像だけをパソコンに取り込むことも可能

● パソコンからの各種カメラ設定

● パソコンからカメラを制御したリモート撮影

- パソコンでリアルタイムに被写体を確認しながら撮影できる「リモートライブビュー撮影」に対応
- カメラのシャッターボタン操作によるリモート撮影にも対応
- 設定した時間でカメラが自動撮影を行うタイマー撮影

● 画像取り込み時、リモート撮影時に連携動作する

デジタル フォト プロフェッショナル
Digital Photo Professional で、画像を即閲覧／確認

動作環境

OS (オペレーティングシステム)	Windows 7* ¹ Windows Vista* ² Windows XP Professional / Home Edition* ³
機種	上記の日本語版 OS がプリインストールされていて、USB 接続部を標準装備したパソコン (アップグレード機は動作保証外) ※ .NET Framework 2.0 以上が必要です。* ⁴
CPU (シーピーユー)	Pentium 1.3GHz 以上
RAM (メモリー)	1GB 以上
インターフェース	Hi-Speed USB
ディスプレイ	画面の解像度：1024 × 768 ピクセル以上 画面の色：中 (16 ビット) 以上

*¹ Starter Edition を除く全バージョンの 32bit / 64bit システム用に対応

*² Starter Edition を除く全バージョンの 32bit / 64bit システム用に対応 (Service Pack 1 にも対応)

*³ Service Pack 2 / Service Pack 3 に対応

*⁴ .NET Framework は、マイクロソフト社のソフトウェアで、EU とともにインストールされます。

対応カメラ

下記のカメラで撮影した RAW 画像、JPEG 画像、MOV 動画に対応しています。

EOS-1D Mark IV	EOS-1Ds Mark III
EOS-1D Mark III	EOS 5D Mark II
EOS 7D	EOS 50D
EOS 40D	EOS Kiss X4
EOS Kiss X3	EOS Kiss X2
EOS Kiss F	—

はじめに

やりたいこと
目次

1
画像取り込み

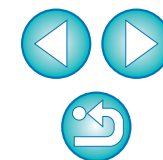
2
カメラ設定

3
リモート撮影

4
環境設定

資料

索引





やりたいこと目次

カメラからパソコンへの画像取り込み

- すべての画像を一括してパソコンに取り込みたい → p.7
- 選んだ画像だけをパソコンに取り込みたい → p.8
- 市販のカードリーダーを使って画像を取り込みたい → p.10

パソコンからのカメラ設定

- カメラの所有者名や著作権情報、日付／時刻を設定したい → p.12
- ピクチャースタイルを設定してカメラに適用したい → p.16
- ピクチャースタイルファイルをカメラに適用したい → p.18
- カスタムホワイトバランスをカメラに登録したい → p.20
- JPEG 記録画質を設定してカメラに適用したい → p.21
- ホワイトバランスを補正してカメラに適用したい → p.22
- レンズ周辺光量補正データをカメラに登録したい → p.22
- マイメニューを設定してカメラに適用したい → p.23

リモート撮影

- パソコンからカメラを制御して撮影したい (リモートライブビュー撮影) → p.26
- 正確な水平／垂直を出して撮影したい → p.37
- アスペクト比を変えて撮影したい → p.37
- 別画像を重ねて表示し、複数の画像を同一アングルに揃えて撮影したい → p.38
- カメラを操作して撮影したい → p.40
- 動画を撮影したい → p.40
- タイマー制御による自動撮影をしたい → p.49
- ストロボを使って撮影したい → p.51

別売アクセサリとの連携機能

- ワイヤレスファイルトランスミッター WFT-E2、E2 IIB、E3、E4、E4 IIB、E5B を使って撮影した画像をリアルタイムで確認したい → p.61
- WFT-E2、E2 IIB、E3、E4、E4 IIB、E5B 用ソフトウェアを EU から立ち上げたい → p.62
- オリジナルデータセキュリティキット OSK-E3 用ソフトウェアを EU から立ち上げたい → p.62

はじめに

やりたいこと
目次

1
画像取り込み

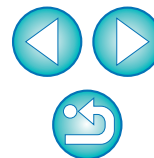
2
カメラ設定

3
リモート撮影

4
環境設定

資料

索引



1 パソコンに画像を取り込む



パソコンに画像を取り込むための準備（カメラとパソコンの接続方法）、EUの立ち上げかた、カメラからパソコンへの画像の取り込みかた、EUの終了方法までの基本的な一連の操作方法を説明します。

カメラとパソコンを接続する	5
EUを立ち上げる	6
画像を一括してパソコンに取り込む	7
画像を選んでパソコンに取り込む	8
カードリーダーで画像を取り込む	10
Digital Photo Professional を使った画像取り込み	10
ZoomBrowser EX を使った画像取り込み	10
キヤノン製ソフトウェアを使わない画像取り込み	10
EUを終了する	10

はじめに

やりたいこと
目次

1
画像取り込み

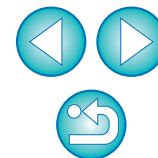
2
カメラ設定

3
リモート撮影

4
環境設定

資料

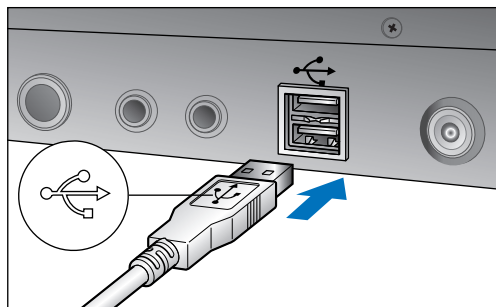
索引



カメラとパソコンを接続する

カメラで撮影した画像をパソコンに取り込むため、カメラに付属のインターフェースケーブルでカメラとパソコンを接続します。

1 ケーブルの大きい方のプラグを、パソコンの USB 接続部に差し込む



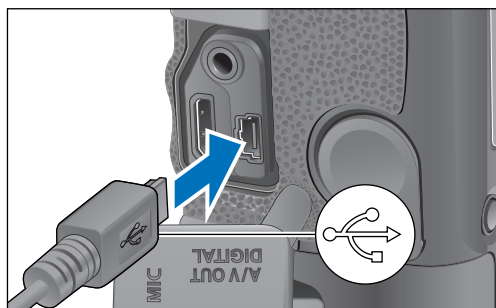
- USB 接続部の位置や向きについては、パソコンの使用説明書を参照してください。

2 ケーブルの小さい方のプラグを、カメラの端子に差し込む

- カメラ別の手順でプラグをカメラに接続すると、画像を取り込む準備が完了します。引き続き「EU を立ち上げる」へ進んでください。

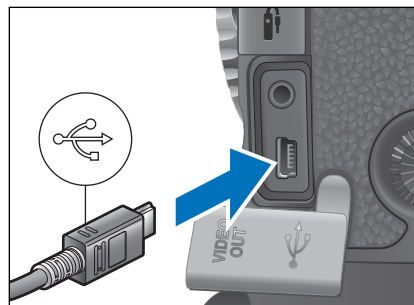
1D Mk IV

- プラグの <USB> マークをカメラの背面に向け、カメラの <A/V OUT / DIGITAL> 端子に差し込みます。



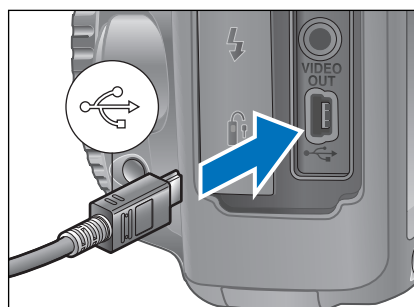
1Ds Mk III 1D Mk III

- プラグの <USB> マークをカメラの前面に向け、カメラの <VIDEO OUT> 端子に差し込みます。



1D Mk IV 1Ds Mk III 1D Mk III 以外のカメラ

- プラグの <USB> マークをカメラの前面に向け、カメラの <A/V OUT / DIGITAL> 端子または、<A/V OUT / DIGITAL> 端子に差し込みます。



1D Mk IV 1Ds Mk III 1D Mk III では、プラグ抜け防止用のケーブルプロテクターで、カメラとプラグを固定することができます。使いかたについては、[p.64](#)、[p.65](#) を参照してください。

はじめに

やりたいこと
目次

1
画像取り込み

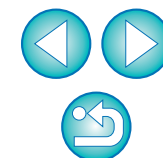
2
カメラ設定

3
リモート撮影

4
環境設定

資料

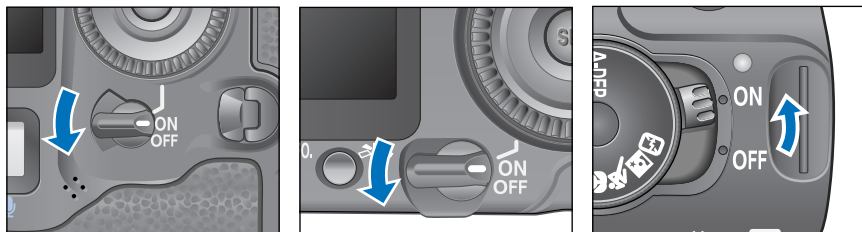
索引





EU を立ち上げる

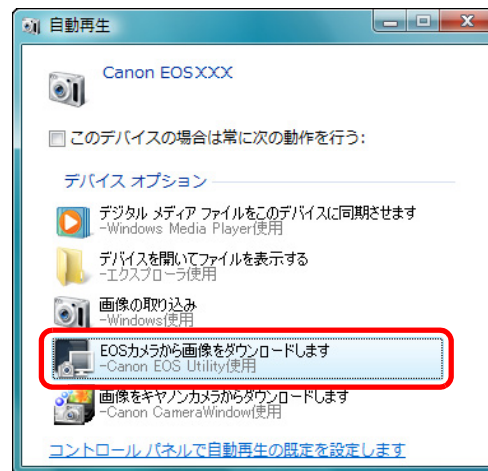
カメラの電源スイッチを〈ON〉にすると EU が立ち上がり、カメラとパソコンが通信できる状態になります。

1 カメラの電源スイッチを〈ON〉にする

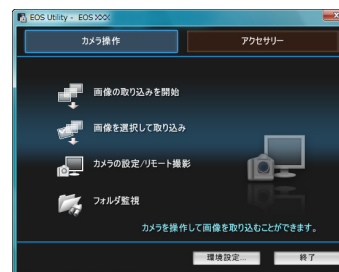


- カメラとパソコンの通信が開始され、手順 2 の画面が表示されます。
- カメラの電源スイッチを〈ON〉にしても手順 2 の画面が表示されないときは、デスクトップにある **[EOS Utility]** アイコンをダブルクリックして EU を立ち上げてください。
- **Kiss X3** では、カメラのモードダイヤルが〈〉になっていると、EU と接続できません。モードダイヤルは〈〉以外にセットしてください。

2 [EOS カメラから画像をダウンロードします] をクリックする



EU メイン画面



→ EU が立ち上がりメイン画面が表示されて、カメラとパソコンの通信が可能になりました。引き続き「画像を一括してパソコンに取り込む」へ進んでください。

- Windows XP では、**[Canon EOS Utility]** を選んで **[OK]** ボタンを押すと、EU が立ち上がります。
- **[このデバイスの場合は常に次の動作を行う]** (Windows XP では、**[この動作には常にこのプログラムを使う]**) をチェックすると、2 回目以降にカメラとパソコンを接続したときは、カメラの電源スイッチを〈ON〉にすると EU が立ち上がります。
- EU が立ち上がるとカメラの液晶モニターが点灯します。
- **1D Mk IV** **7D** **Kiss X4** 以外のカメラでは、カメラを操作して、カメラ内のメモリーカードに保存されている画像を、パソコンに取り込むことができます。詳しくは、カメラの使用説明書を参照してください。

はじめに

やりたいこと
目次

1
画像取り込み

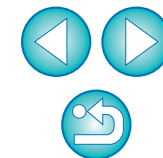
2
カメラ設定

3
リモート撮影

4
環境設定

資料

索引

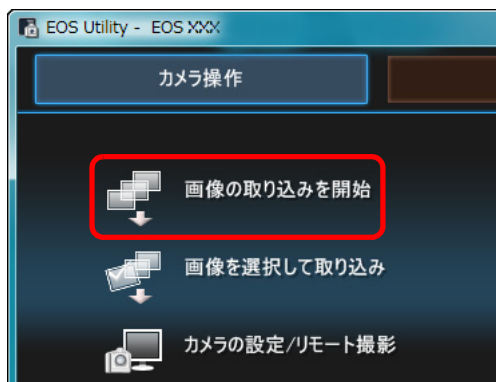


画像を一括してパソコンに取り込む

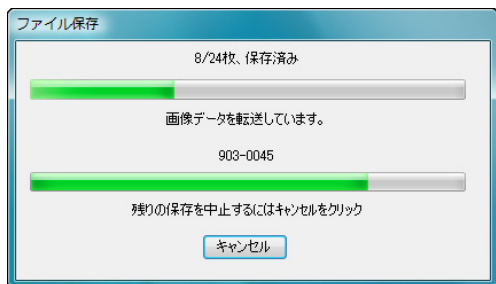
カメラ内のメモリーカードに保存されている画像の中で、まだ取り込んでいない画像を、一括してパソコンに取り込むことができます。

また、取り込んだ画像は撮影日ごとにフォルダに分類されて、連携して立ち上がる Digital Photo Professional (RAW 画像現像/閲覧/編集ソフトウェア) (以降 DPP) のメイン画面に表示され、すぐに確認することができます。

1 【画像の取り込みを開始】をクリックする



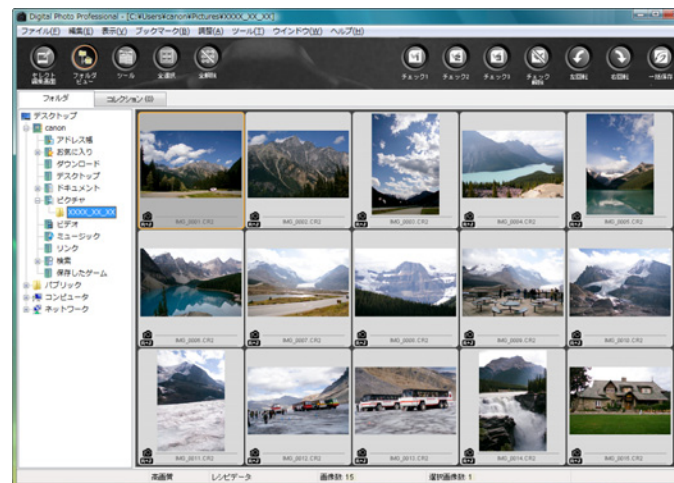
ファイル保存画面



- 【ファイル保存】画面が表示され、パソコンへの画像取り込みがはじまります。
- 取り込まれた画像は、パソコンの【マイ ピクチャ】フォルダに保存されます。
- すべての画像が取り込まれると、DPP が自動的に立ち上がり、DPP のメイン画面に取り込んだ画像が表示されます。

2 取り込んだ画像を確認する

DPP メイン画面



- 取り込んだ画像を DPP で確認します。
DPP の使いかたについては、「Digital Photo Professional 使用説明書」(PDF 形式の電子マニュアル) を参照してください。
- 引き続き「EU を終了する」(p.10) へ進んでください。



- 画像を取り込んだときに連携して立ち上がるソフトウェアを、環境設定 (【連携ソフト】タブ画面) で、DPP から ZoomBrowser EX や別のソフトウェアに変更することができます。(p.57)
- 取り込む画像の保存先や、取り込み対象となる画像を、環境設定 (【保存先フォルダ】タブ画面、【画像取り込み】タブ画面) で変更することができます。(p.56、p.57)
- 動画はファイルサイズが大きいため、取り込みに時間がかかります。

はじめに

やりたいこと
目次

1
画像取り込み

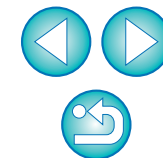
2
カメラ設定

3
リモート撮影

4
環境設定

資料

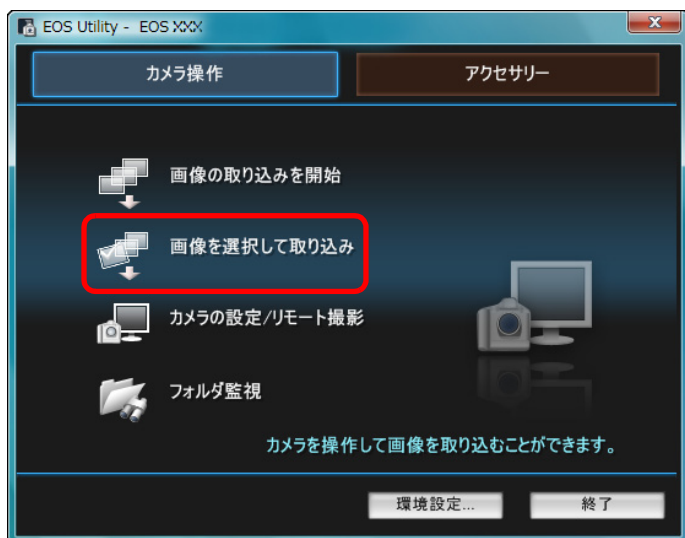
索引



画像を選んでパソコンに取り込む

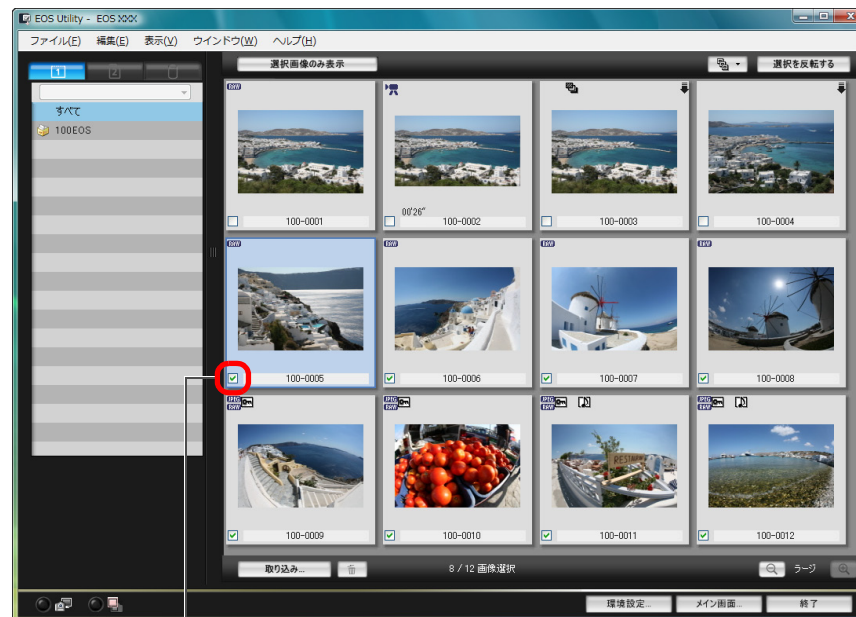
カメラ内のメモリーカードに保存されている画像を見て、必要な画像だけをパソコンに取り込むことができます。

1 【画像を選択して取り込み】をクリックする



→ビューワー画面が表示され、メモリーカード内の画像が表示されます。

2 画像を見て、取り込む画像をチェックする ビューワー画面



チェックする

3 【取り込み】ボタンを押す



→【画像の取り込み】画面が表示されます。

はじめに

やりたいこと
目次

1
画像取り込み

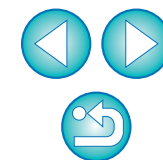
2
カメラ設定

3
リモート撮影

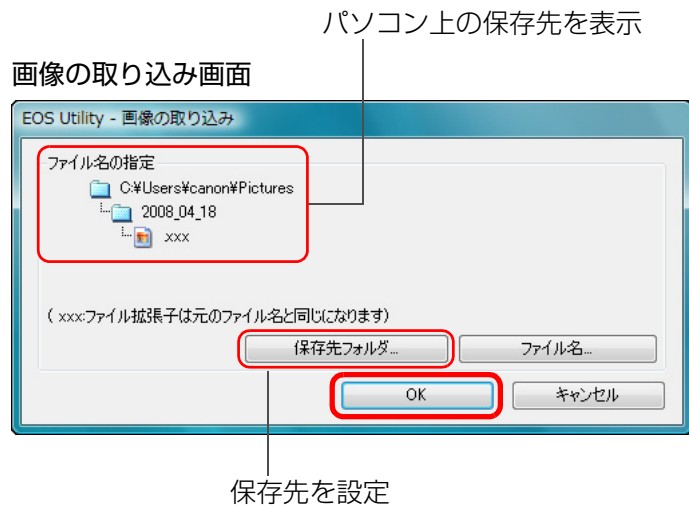
4
環境設定

資料

索引

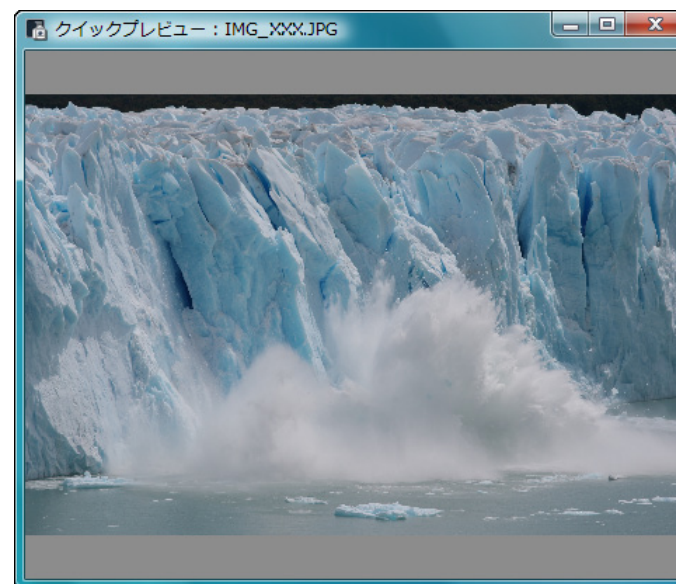


4 保存先を設定して【OK】ボタンを押す





→【ファイル保存】画面が表示され、パソコンへの画像取り込みがはじまります。

→パソコンに取り込まれた画像は、【クイックプレビュー】画面に表示されます。



- 【クイックプレビュー】画面では、取り込まれた画像を素早く確認することができます。なお、【クイックプレビュー】画面の表示サイズは変更することができます。
- すべての画像が取り込まれると、DPPが自動的に立ち上がり、取り込んだ画像が表示されます。
- メイン画面に切り換えるときは、ビューワー画面の【メイン画面】ボタンを押します。



- 手順2で連続した複数の画像を一括してチェックすることもできます。取り込みたい最初の画像をクリックしたあと、〈Shift〉キーを押したまま最後の画像をクリックすると、が表示されます。ボタンを押すと、選んだ画像が一括してチェックされます。
- ビューワー画面の機能一覧は、[p.67](#)を参照してください。

はじめに

やりたいこと
目次

1
画像取り込み

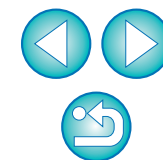
2
カメラ設定

3
リモート撮影

4
環境設定

資料

索引



カードリーダーで画像を取り込む

市販のカードリーダーをお持ちの方は、カードリーダーを使って、メモリーカードに保存されている画像をパソコンに取り込むこともできます。ただし、EUはカードリーダーを使った画像取り込みには対応していません。そのため、カードリーダーを使った画像取り込みは、以下の3種類の方法で行ってください。

Digital Photo Professionalを使った画像取り込み

DPPを使って、パソコンに接続された市販のカードリーダー内のメモリーカードから、撮影画像をパソコンに取り込むことができます。

詳しい使いかたは、「Digital Photo Professional 使用説明書」(PDF形式の電子マニュアル)の「カードリーダーで取り込む」を参照してください。

ZoomBrowser EXを使った画像取り込み

ZoomBrowser EXを使って、パソコンに接続された市販のカードリーダー内のメモリーカードから、撮影画像をパソコンに取り込むことができます。

詳しい使いかたは、「ZoomBrowser EX 使用説明書」(PDF形式の電子マニュアル)の「カードリーダーで取り込む」を参照してください。

キヤノン製ソフトウェアを使わない画像取り込み

DPPやZoomBrowser EXなどのキヤノン製ソフトウェアを使わずに、カードリーダーを使って撮影画像を取り込むときは、メモリーカード内の「DCIM」フォルダをパソコンにコピーしてください。

メモリーカード内の詳しいフォルダ構造とファイルについては、[p.63](#)を参照してください。

EUを終了する

1 [終了] ボタンを押す



→ 画面が閉じてEUが終了します。

2 カメラの電源スイッチを〈OFF〉にする

3 カメラとパソコンからケーブルを抜く

- ケーブルを引っぱらずに、必ずプラグを持って抜いてください。

はじめに

やりたいこと
目次

1
画像取り込み

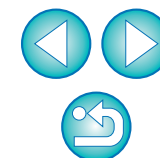
2
カメラ設定

3
リモート撮影

4
環境設定

資料

索引



2 パソコンからカメラを設定する



カメラの各種機能を、EU から設定する方法について説明します。

カメラの所有者名や著作権情報、日付／時刻を設定する.....	12
カメラ別の設定可能項目	13
カメラの機能を設定する.....	14
カメラ別の設定可能項目	15
ピクチャースタイルを設定してカメラに適用する	16
ピクチャースタイルを選んでカメラに適用する	16
ピクチャースタイルの設定値を変更してカメラに適用する.....	17
ピクチャースタイルファイルをカメラに適用する	18
ホワイトバランスをパソコンに保存する	19
カスタムホワイトバランスをカメラに登録する	20
JPEG 記録画質を設定してカメラに適用する.....	21
ホワイトバランスを補正してカメラに適用する	22
レンズ周辺光量補正データをカメラに登録する	22
マイメニューを設定してカメラに登録する.....	23

はじめに

やりたいこと
目次

1
画像取り込み

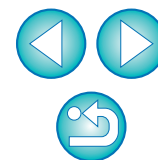
2
カメラ設定

3
リモート撮影

4
環境設定

資料

索引

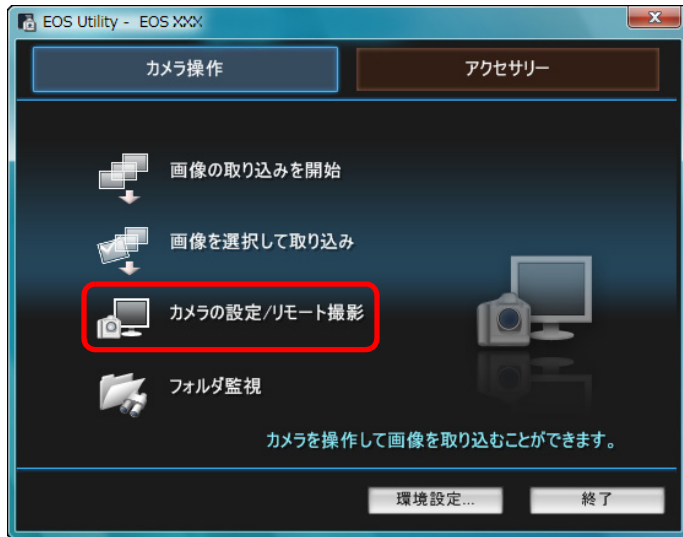


カメラの所有者名や著作権情報、日付／時刻を設定する

撮影した画像に撮影情報として書き込まれる、カメラの所有者名や著作権情報、日付／時刻などを設定して、カメラに適用することができます。

1 カメラとパソコンを接続して、EU を立ち上げる (p.5)

2 **【カメラの設定／リモート撮影】** をクリックする



→ キャプチャー画面が表示されます。

3 **【TY】** ボタンを押す
キャプチャー画面



→ **【機能設定系メニュー】** が表示されます。

はじめに

やりたいこと
目次

1
画像取り込み

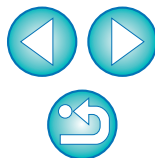
2
カメラ設定

3
リモート撮影

4
環境設定

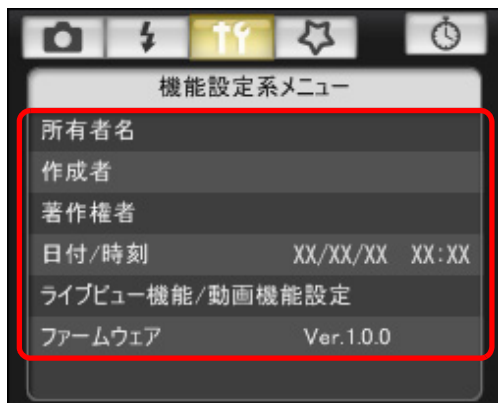
資料

索引




4 設定する項目をクリックして各内容を設定する

機能設定系メニュー



- 接続しているカメラで設定できる項目が表示されます。内容については、「カメラ別の設定可能項目」(下記)を参照してください。

 キャプチャー画面の機能一覧は、[p.70](#)を参照してください。

カメラ別の設定可能項目

設定項目	1Ds Mk III 1D Mk III	1D Mk IV 5D Mk II 7D 50D Kiss X4 Kiss X3	40D	Kiss X2 Kiss F
所有者名	○	○	○	○
作成者	—	○	—	—
著作権者 (著作権情報)	—	○	—	—
日付/時刻	○	○	○	○
ライブビュー機能設定/ 動画機能設定 *1	○	○	○	○
ファームウェア	○	○	○	○

所有者名

- カメラの所有者名を、半角英数字で最大 31 文字まで入力/設定することができます。

作成者 *2

- 作品の作成者を、接頭語を含め、半角英数字/記号で最大 63 文字まで入力/設定することができます。

著作権者 (著作権情報) *2

- 作品の著作権者 (著作権情報) を、接頭語を含め、半角英数字/記号で最大 63 文字まで入力/設定することができます。

日付/時刻

- カメラの日付/時刻を設定することができます。

ライブビュー機能/動画機能設定 *1

- ライブビュー撮影機能/動画機能設定 ([p.26](#)、[p.40](#)) を有効にするかどうかを設定することができます。

ファームウェア

- カメラのファームウェアのバージョンが表示されます。
- 本項目をクリックすることで、ファームウェアをアップデートすることができます。
- ファームウェアアップデートの詳細内容については、キヤノンホームページを参照してください。

*1 動画機能設定は 1D Mk IV 5D Mk II 7D Kiss X4 Kiss X3 のみ

*2 設定されている作成者、著作権者 (著作権情報) がすべて表示されていないときは、表示されている設定内容にカーソルを重ねると、すべての設定内容がポップアップ表示されます。

はじめに

やりたいこと
目次

1
画像取り込み

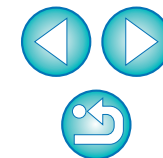
2
カメラ設定

3
リモート撮影

4
環境設定

資料

索引



カメラの機能を設定する

ピクチャースタイル、カスタムホワイトバランス、JPEG 画質、ホワイトバランス補正を設定して、カメラに適用することができます。

1 カメラとパソコンを接続して、EU を立ち上げる (p.5)

2 **【カメラの設定／リモート撮影】** をクリックする



→ キャプチャー画面が表示されます。

3 **【カメラ】** ボタンを押す



→ **【撮影系メニュー】** が表示されます。

はじめに

やりたいこと
目次

1
画像取り込み

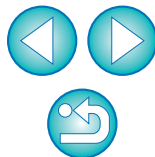
2
カメラ設定

3
リモート撮影

4
環境設定

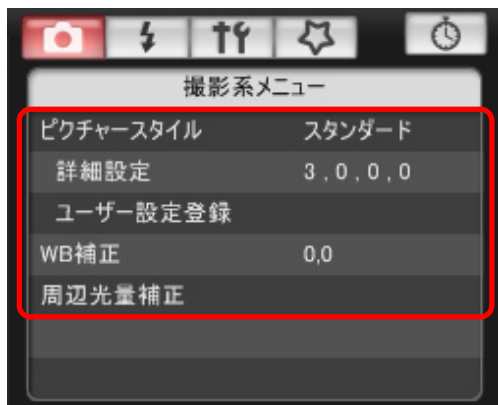
資料

索引



4 設定する項目をクリックして各内容を設定する

撮影系メニュー



- 接続しているカメラで設定できる項目が表示されます。内容については、「カメラ別の設定可能項目」(右記)を参照してください。

カメラ別の設定可能項目

設定項目	1D Mk IV	1Ds Mk III 1D Mk III	5D Mk II 7D 50D Kiss X4 Kiss X3	40D Kiss X2 Kiss F
ピクチャースタイル	○	○	○	○
カスタムホワイトバランス	○	○	—	△*
JPEG 画質	○	○	—	—
ホワイトバランス補正	○	○	○	○
周辺光量補正データの登録	○	—	○	—

△* **40D** は設定可能、**Kiss X2** **Kiss F** は設定不可。

ピクチャースタイル

- カメラでの操作と同じように、ピクチャースタイルを設定してカメラに適用することができます。(p.16)

カスタムホワイトバランス

- カスタムホワイトバランスファイルをカメラに登録することができます。(p.20)

JPEG 画質

- カメラでの操作と同じように、JPEG 画像の記録画質を設定してカメラに適用することができます。(p.21)

ホワイトバランス補正

- カメラでの操作と同じように、ホワイトバランスを補正することができます。(p.22)

周辺光量補正データの登録

- レンズ周辺光量補正データをカメラに登録したり、カメラから削除することができます。(p.22)

キャプチャー画面の機能一覧は、p.70 を参照してください。

はじめに

やりたいこと
目次

1
画像取り込み

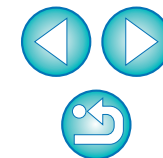
2
カメラ設定

3
リモート撮影

4
環境設定

資料

索引



ピクチャースタイルを設定してカメラに適用する

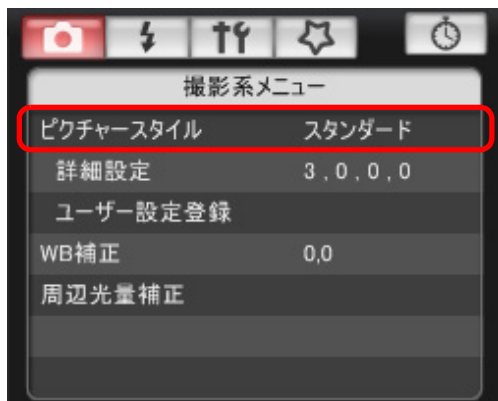
カメラでの操作と同じように、ピクチャースタイルを設定してカメラに適用することができます。各ピクチャースタイルの【シャープネス】、【コントラスト】、【色の濃さ】、【色あい】の値を変更してカメラに設定したり、自分の好みに設定したピクチャースタイルをユーザー設定としてカメラに3つまで登録することができます。

また、キヤノンホームページからダウンロードしてパソコンに保存したピクチャースタイルファイルや、Picture Style Editor（ピクチャースタイルファイル作成用ソフトウェア）（以降 PSE）で作成してパソコンに保存したピクチャースタイルファイルを、ユーザー設定としてカメラに登録することもできます。

なお、**Kiss X4** では、ピクチャースタイルの登録に時間がかかることがあります。

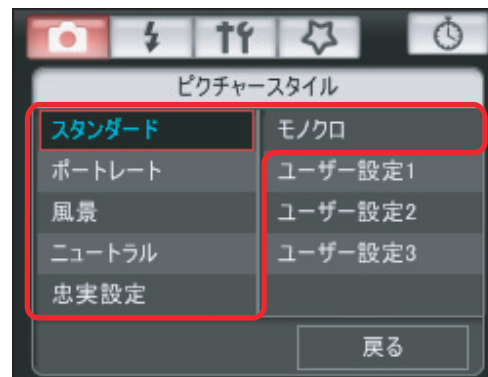
ピクチャースタイルを選んでカメラに適用する

1 【ピクチャースタイル】 をクリックする



→ 【ピクチャースタイル】 画面が表示されます。

2 カメラに設定するピクチャースタイルをクリックする ピクチャースタイル画面



→ 設定内容がカメラに適用され、【撮影系メニュー】に戻ります。

はじめに

やりたいこと
目次

1
画像取り込み

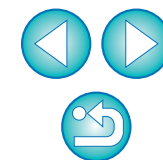
2
カメラ設定

3
リモート撮影

4
環境設定

資料

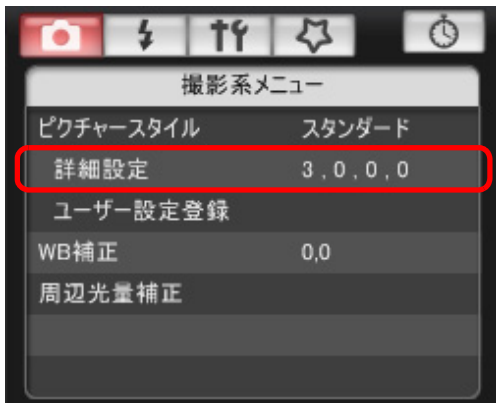
索引



ピクチャースタイルの設定値を変更してカメラに適用する

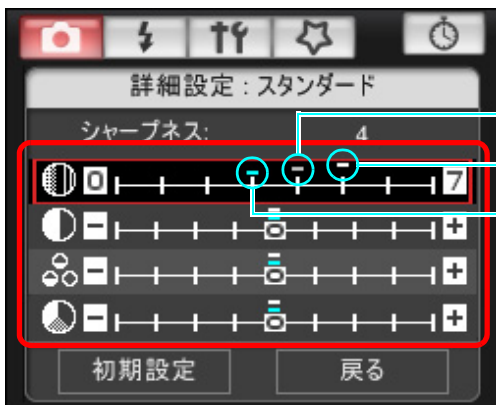
カメラでの操作と同じように、各ピクチャースタイルの【シャープネス】、【コントラスト】、【色の濃さ】、【色あい】を自分好みに設定して、カメラに適用することができます。

1 【詳細設定】 をクリックする



→ 【詳細設定】 画面が表示されます。

2 各項目の-slider 上の目盛をクリックして設定する



カーソルの位置

設定値

初期設定値

→ ピクチャースタイルで【モノクロ】を選んだとき (p.16) は、【フィルター効果】、【調色】のリストボックスが表示されます。

3 【戻る】 をクリックする



→ 設定内容がカメラに適用され、【撮影系メニュー】に戻ります。

はじめに

やりたいこと
目次

1
画像取り込み

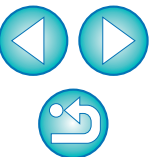
2
カメラ設定

3
リモート撮影

4
環境設定

資料

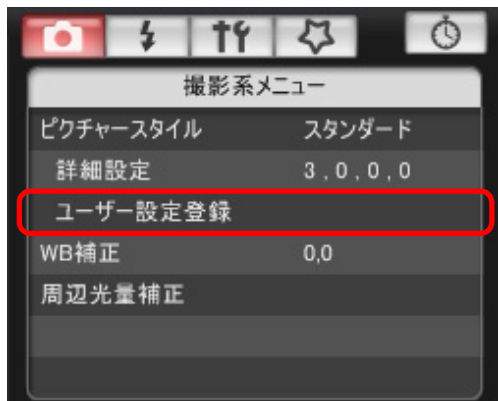
索引



ピクチャースタイルファイルをカメラに適用する

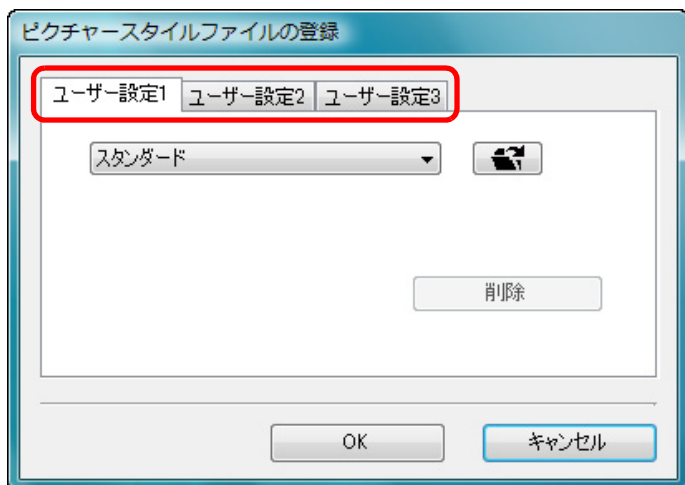
キヤノンホームページからダウンロードしてパソコンに保存したピクチャースタイルファイルや、PSEで作成してパソコンに保存したピクチャースタイルファイルを、ユーザー設定として3つまでカメラに登録することができます。

1 【ユーザー設定登録】をクリックする

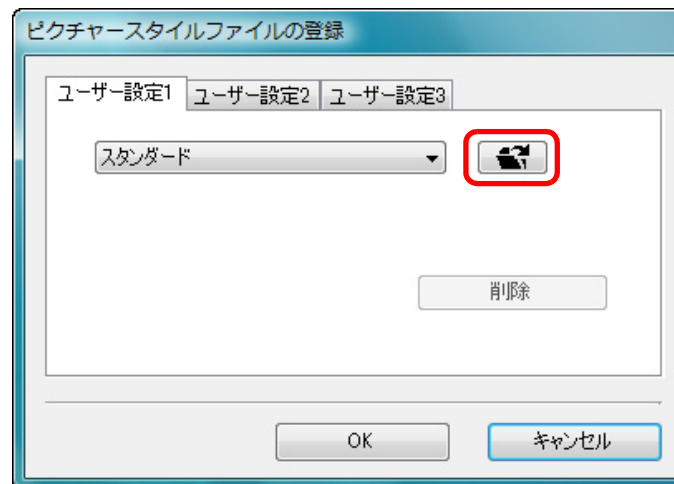


→【ピクチャースタイルファイルの登録】画面が表示されます。

2 【ユーザー設定1】～【ユーザー設定3】のいずれかのタブを選ぶ

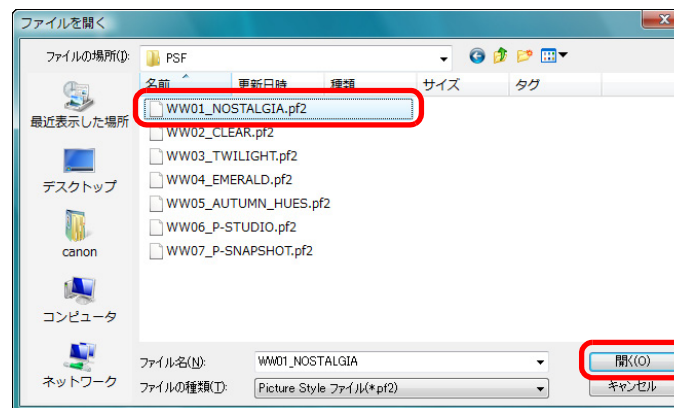


3 【開く】ボタンを押す



→【ファイルを開く】画面が表示されます。

4 ピクチャースタイルファイルを選び、【開く】ボタンを押す



→ピクチャースタイルファイルが読み込まれます。

はじめに

やりたいこと
目次

1
画像取り込み

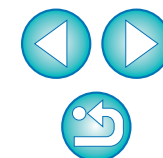
2
カメラ設定

3
リモート撮影

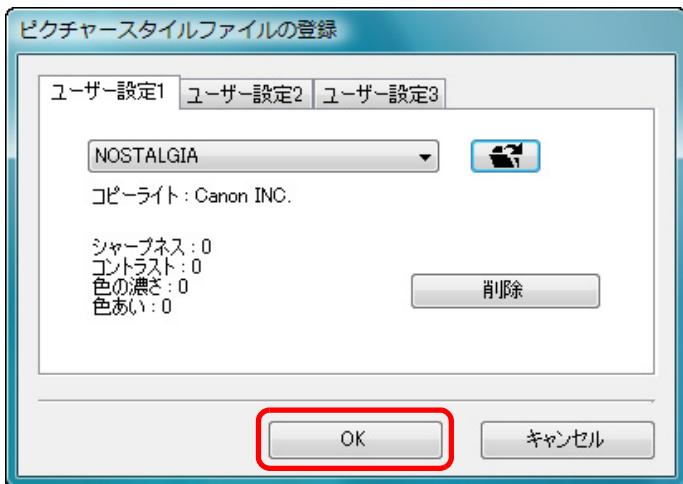
4
環境設定

資料

索引



5 [OK] ボタンを押す



→ピクチャースタイルファイルがカメラに登録されます。

ホワイトバランスをパソコンに保存する

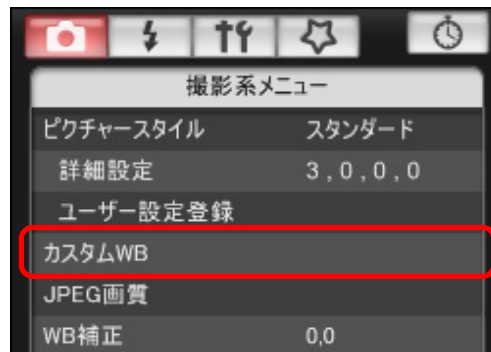


画像のホワイトバランスの調整結果は、ホワイトバランスファイル（拡張子「.WBD」）としてパソコンへ保存することができます。パソコンに保存したホワイトバランスファイルは、カスタムホワイトバランスとしてカメラに登録することができます。（p.20）



ホワイトバランスは、[リモートライブビュー画面] や [テスト撮影] 画面で調整を行ったあと、あらかじめカメラに登録しておきます。

1 [カスタム WB] をクリックする



→ [カスタムホワイトバランス設定] 画面が表示されます。



- ピクチャースタイルファイルとは、ピクチャースタイルの拡張機能ファイルです。ピクチャースタイルファイルの詳細については、キヤノンホームページを参照してください。
- カメラに適用できるピクチャースタイルファイルは、拡張子が「.PF2」のファイルだけです。
- PSEの使いかたについては、「Picture Style Editor 使用説明書」（PDF形式の電子マニュアル）を参照してください。

はじめに

やりたいこと
目次

1
画像取り込み

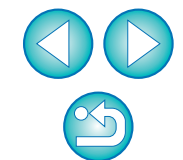
2
カメラ設定

3
リモート撮影

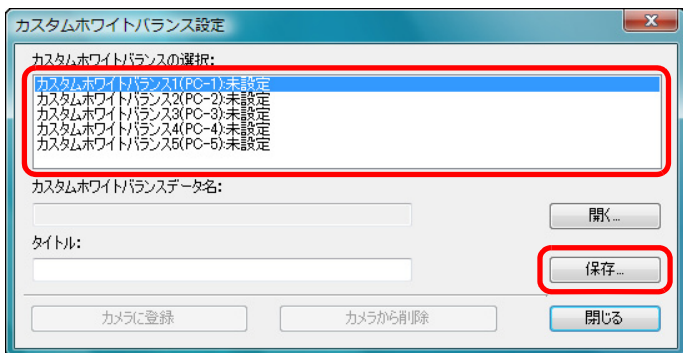
4
環境設定

資料

索引



2 パソコンに保存したいホワイトバランスを選び、【保存】ボタンを押す



3 表示された画面で、ファイル名を入力し、保存先を選んで、【保存】ボタンを押す

→ ホワイトバランスファイルがパソコンに保存されます。

1Ds Mk III 1D Mk III 40D

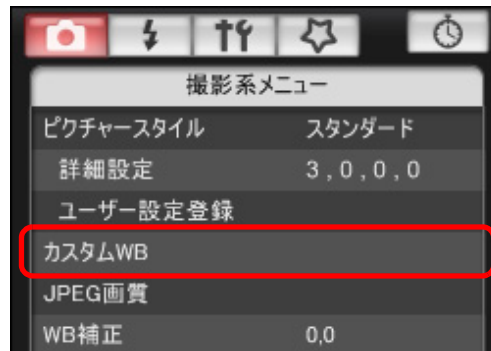
ホワイトバランスの調整やパソコンへの保存は、ZoomBrowser EX から RAW Image Task を立ち上げて行います。RAW Image Task については、「ZoomBrowser EX 使用説明書」(PDF 形式の電子マニュアル) を参照してください。

カスタムホワイトバランスをカメラに登録する

📷 1D Mk IV 1Ds Mk III 1D Mk III 40D

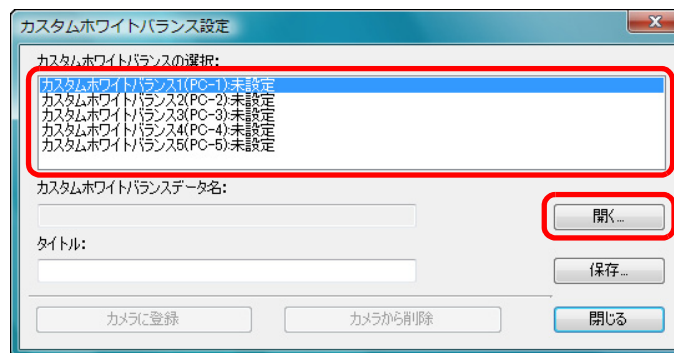
画像のホワイトバランスを調整して保存したホワイトバランスファイルを、カスタムホワイトバランスとしてカメラに登録することができます。

1 【カスタム WB】 をクリックする



→ 【カスタムホワイトバランス設定】 画面が表示されます。

2 登録するカスタムホワイトバランスを選び、【開く】ボタンを押す



→ 【ファイルを開く】 画面が表示されます。

はじめに

やりたいこと
目次

1
画像取り込み

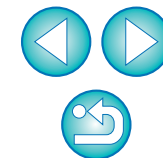
2
カメラ設定

3
リモート撮影

4
環境設定

資料

索引



- 3 ホワイトバランスファイルが保存されている場所を開き、ファイルを選んで【開く】ボタンを押す
- ホワイトバランスファイルが読み込まれます。
 - カメラに登録できるホワイトバランスファイルは、拡張子が「.WBD」のファイルです。

- 4 【タイトル】入力欄にタイトルを入力する
- 40D では入力することができません。

- 5 【カメラに登録】ボタンを押す
- カスタムホワイトバランスがカメラに登録されます。
 - 40D ではマニュアルホワイトバランスとして登録されます。
 - 引き続き登録するときは、手順 2～5 の操作を繰り返してください。

- 6 【閉じる】ボタンを押す
- 【カスタムホワイトバランス設定】画面が閉じ、【撮影系メニュー】に戻ります。

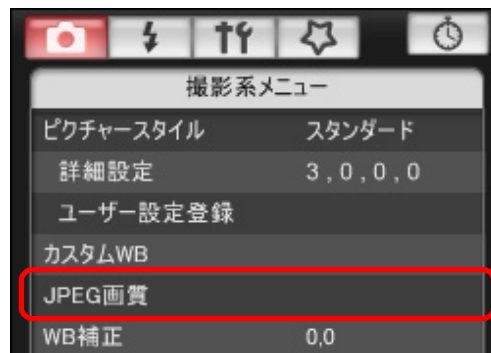
- 7 登録したカスタムホワイトバランスをカメラで選ぶ
- 登録したカスタムホワイトバランス（1DMk IV 1Ds Mk III 1DMk III）、またはマニュアルホワイトバランス（40D）をホワイトバランスとして選びます。
 - カスタムホワイトバランス、またはマニュアルホワイトバランスの選びかたについては、付属のカメラ使用説明書「ホワイトバランスの選択」（1DMk IV 1Ds Mk III 1DMk III）、または「ホワイトバランスの設定」（40D）を参照してください。

JPEG 記録画質を設定してカメラに適用する



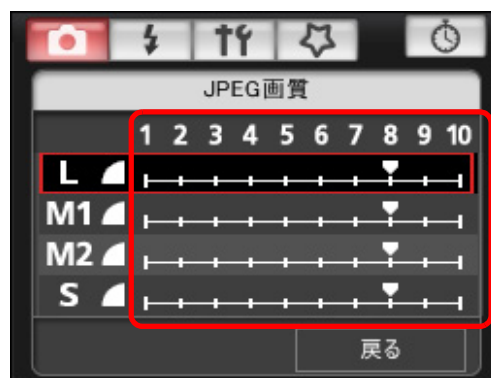
カメラでの操作と同じように、JPEG 画像の記録画質を設定して、カメラに適用することができます。

1 【JPEG 画質】をクリックする



→ 【JPEG 画質】画面が表示されます。

2 設定位置をクリックする



- 設定内容がカメラに適用されます。
- 各サイズとも、数値が大きくなるほど圧縮率が低く、高画質になります。

3 【戻る】をクリックする

→ 【撮影系メニュー】に戻ります。

はじめに

やりたいこと
目次

1
画像取り込み

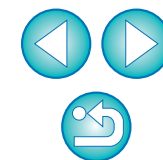
2
カメラ設定

3
リモート撮影

4
環境設定

資料

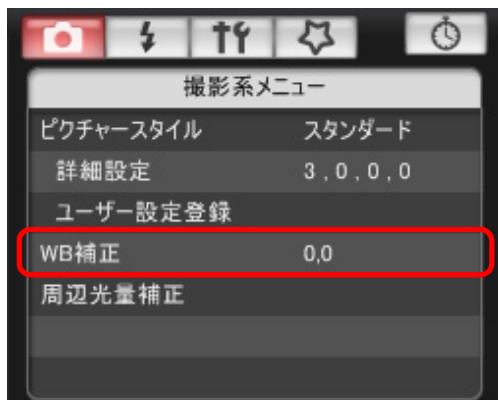
索引



ホワイトバランスを補正してカメラに適用する

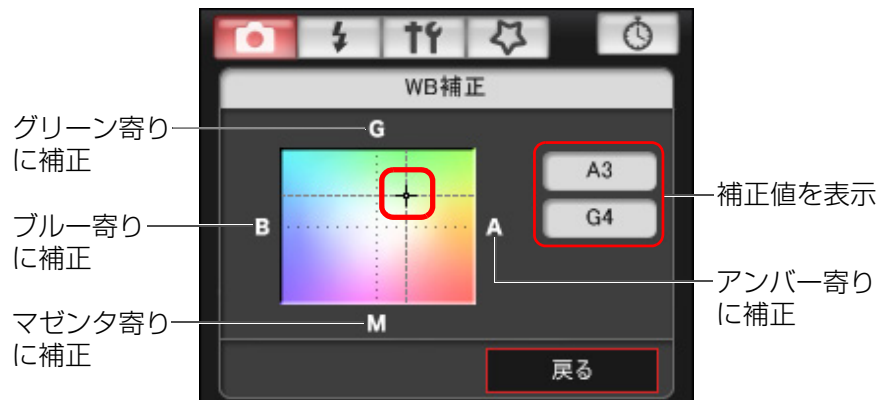
カメラでの操作と同じように、ホワイトバランスを補正することができます。

1 【WB 補正】 をクリックする



→ 【WB 補正】 画面が表示されます。

2 補正位置をクリックする



→ 設定内容がカメラに適用されます。

3 【戻る】 をクリックする

→ 【撮影系メニュー】 に戻ります。

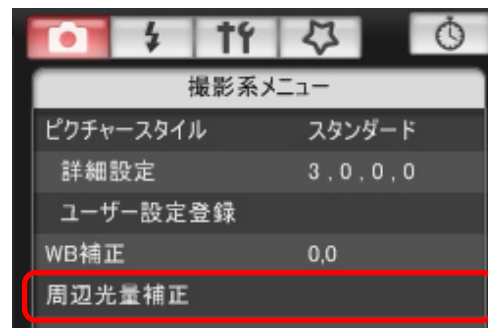
● 補正値を元の値に戻すときは、手順 2 の操作で戻します。

レンズ周辺光量補正データをカメラに登録する



レンズ周辺光量補正データをカメラに登録したり、カメラから削除することができます。

1 【周辺光量補正】 をクリックする



→ 【周辺光量補正データの登録】 画面が表示され、カメラに補正データが登録されているレンズにチェックが入ります。

2 補正データを登録したいレンズの 카테고리 を選ぶ 周辺光量補正データの登録画面



→ 選んだカテゴリのレンズのみ一覧表示されます。

はじめに

やりたいこと
目次

1
画像取り込み

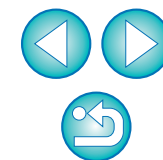
2
カメラ設定

3
リモート撮影

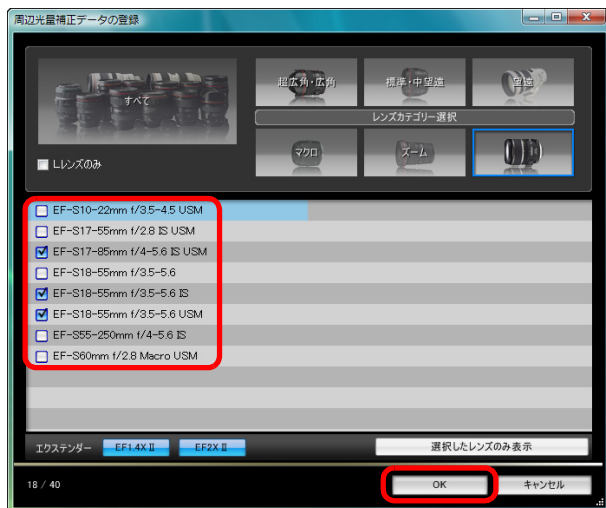
4
環境設定

資料

索引



3 補正データを登録したいレンズを選び、【OK】ボタンを押す



→ 選んだレンズの補正データがカメラに登録されます。

マイメニューを設定してカメラに登録する

カメラでの操作と同じように、よく使うメニュー項目を、6項目までマイメニューとしてカメラに登録することができます。

なお、登録できる項目は、各タブの第一階層の項目とカスタム機能の全項目です。

1 カメラとパソコンを接続して、EUを立ち上げる (p.5)

2 【カメラの設定／リモート撮影】をクリックする



→ キャプチャー画面が表示されます。

- 【周辺光量補正データの登録】画面の機能一覧は、p.68を参照してください。
- 【周辺光量補正データの登録】画面に表示されるレンズ名は、レンズの種類によってはレンズ名の一部が省略されて表示されることがあります。

はじめに

やりたいこと
目次

1
画像取り込み

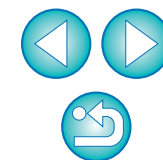
2
カメラ設定

3
リモート撮影

4
環境設定

資料

索引



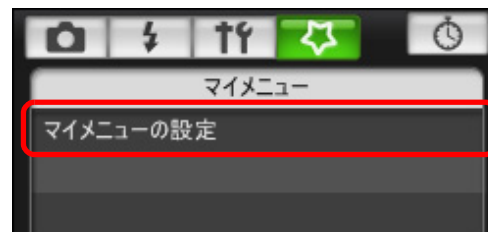
3 [☆] ボタンを押す



→ [マイメニュー] が表示されます。

4 [マイメニューの設定] をクリックする

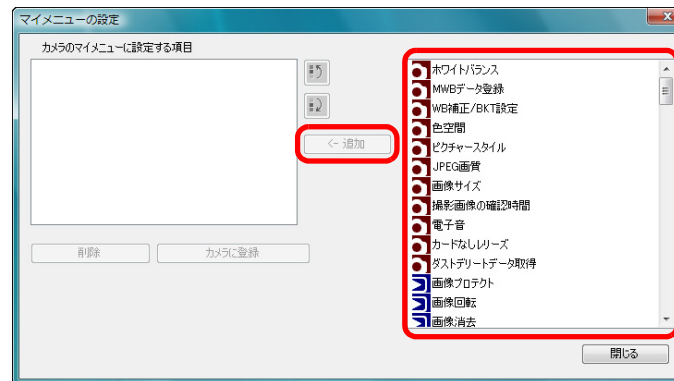
マイメニュー



→ [マイメニューの設定] 画面が表示されます。

5 登録する項目を選び、[追加] ボタンを押す

マイメニューの設定画面



→ 選んだ項目が、画面左側の【カメラのマイメニューに設定する項目】に追加されます。

- 上記の操作で6項目まで登録することができます。
- 項目を選んで【】ボタンまたは【】ボタンを押すと、選んだ項目が移動して並び順が変わります。

6 [カメラに登録] ボタンを押す

→ 設定内容がカメラに適用されます。

はじめに

やりたいこと
目次

1
画像取り込み

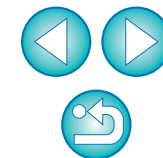
2
カメラ設定

3
リモート撮影

4
環境設定

資料

索引



【マイメニューの設定】画面の機能一覧は、p.69 を参照してください。

3 パソコンからカメラを制御するリモート撮影



EU からカメラをリモートコントロールして、EU の画面上で被写体を見ながらカメラを設定し、撮影することができます。また、リモート撮影状態でのカメラ操作による撮影や、設定した時間でカメラが自動撮影するタイマー撮影を行うこともできます。

リモートライブビュー撮影.....	26
リモートライブビュー画面の機能.....	30
手動ピント合わせ.....	30
AF によるピント合わせ.....	32
クイックモードによるピント合わせ.....	32
ライブモードによるピント合わせ.....	33
顔優先ライブモードによるピント合わせ.....	34
被写界深度と露出の確認.....	34
リモートライブビュー画面のホワイトバランス.....	35
ストロボ撮影時のホワイトバランス.....	35
カメラの水平／垂直を出す.....	37
アスペクト比を変える.....	37
オーバーレイ表示機能.....	38
合成比率を設定する.....	39
オーバーレイ表示を一時的に非表示にする.....	39
別の画像をオーバーレイ表示する.....	39
オーバーレイ表示機能を終了する.....	39
カメラ操作による撮影.....	40
動画の撮影.....	40
タイマー制御による自動撮影.....	49
タイマー撮影.....	49
インターバルタイマー撮影.....	49
バルブ撮影.....	50
ストロボ撮影.....	51

はじめに

やりたいこと
目次

1
画像取り込み

2
カメラ設定

3
リモート撮影

4
環境設定

資料

索引



リモートライブビュー撮影

EU からカメラをリモートコントロールして、パソコンの画面上で撮影することができます。

また、撮影した画像はそのままパソコンに保存され、連携する Digital Photo Professional (以降 DPP) で、再度確認することもできます。

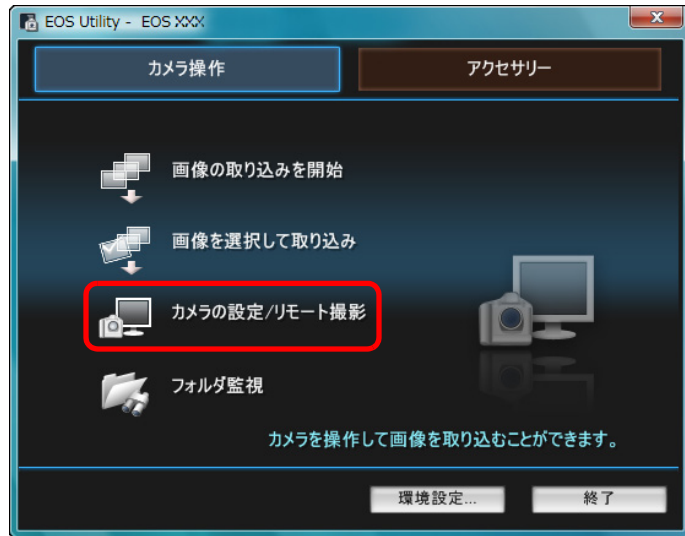
一定の構図で大量の撮影を行う、スタジオ撮影などに有効な機能です。

1 カメラとパソコンを接続して、カメラの電源スイッチを〈ON〉にする

→ EU が立ち上がります。

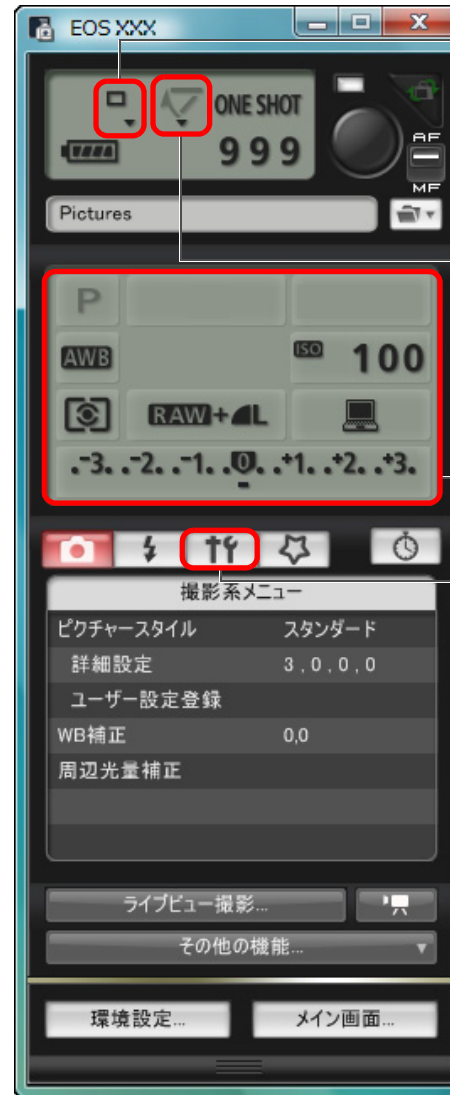
- Kiss X3 では、カメラのモードダイヤルが〈P〉になっていると、EU と接続できません。モードダイヤルは〈P〉以外にセットしてください。

2 [カメラの設定 / リモート撮影] をクリックする



→ キャプチャー画面が表示されます。

3 カメラを設定し、[TY] ボタンを押す



ドライブモードの設定変更
設定項目下の▼を右クリックして表示されるメニュー*1から、設定内容を選ぶ

1D Mk IV 5D Mk II 7D
50D Kiss X4 Kiss X3

ミラーアップ撮影の表示、および設定変更
設定項目下の▼を右クリックして表示されるメニュー*1から、設定内容を選ぶ

1D Mk IV 7D Kiss X4

設定項目をダブルクリック、または右クリックして設定内容を選ぶ*1 *2
クリック

*1 各設定項目の画面や表示されるメニューでは、マウスのホイールを使って設定内容を選ぶこともできます。ただし、ミラーアップのメニューでは、ホイール操作はできません。

*2 1D Mk IV 5D Mk II 7D
50D Kiss X4 Kiss X3

では、露出レベル / AEB レベル項目を、右クリックで選び、〈Shift〉キー + マウスホイール操作で、AEB 設定を行うこともできます。

- [撮影系メニュー] (p.14) の機能も併用することができます。
- キャプチャー画面で設定できない機能は、カメラを操作して設定してください。
- ミラーアップ撮影の設定変更は、カメラのモードが P、Tv、Av、M、A-DEP、B に設定されているときに、有効になります。
- ミラーアップ撮影中は、アイコンが点滅します。
- [機能設定系メニュー] が表示されます。

はじめに

やりたいこと
目次

1
画像取り込み

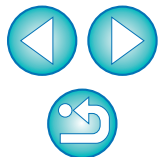
2
カメラ設定

3
リモート撮影

4
環境設定

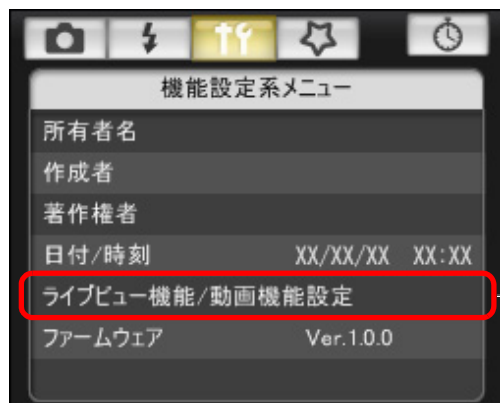
資料

索引

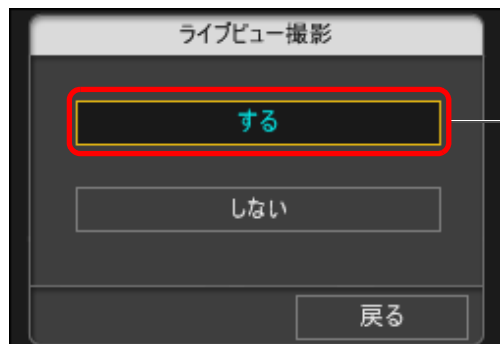


4 ライブビュー機能を設定する

- [ライブビュー機能/動画機能設定] をクリックし、表示される [ライブビュー撮影] 画面で、[する] をクリックします。



ライブビュー撮影画面



- 1D Mk IV 5D Mk II 7D Kiss X4 Kiss X3 の設定方法については、[次ページ](#)を参照してください。

はじめに

やりたいこと
目次

1
画像取り込み

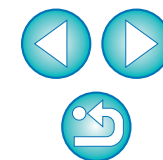
2
カメラ設定

3
リモート撮影

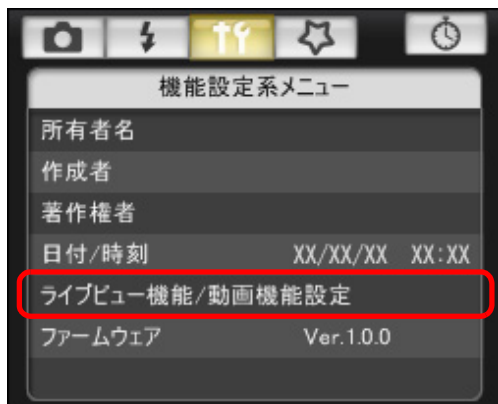
4
環境設定

資料

索引



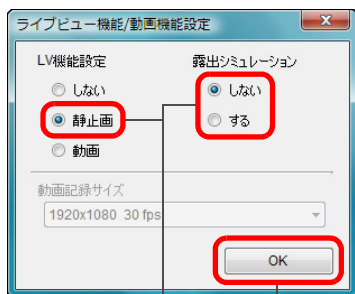
- 1D Mk IV 5D Mk II 7D Kiss X4 Kiss X3 では、**【ライブビュー機能／動画機能設定】** をクリックし、表示される **【ライブビュー機能／動画機能設定】** 画面で、ライブビュー機能を設定します。



ライブビュー機能／動画機能設定画面

1D Mk IV

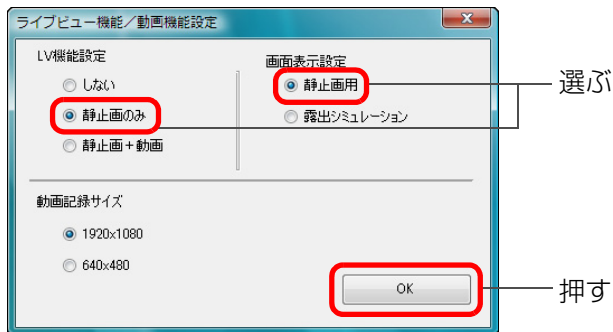
【LV 機能設定】 の **【静止画】** と、**【露出シミュレーション】** 項目の設定を選んで、**【OK】** ボタンを押します。



選ぶ 押す

5D Mk II

【静止画のみ】 と **【静止画用】** を選んで、**【OK】** ボタンを押します。

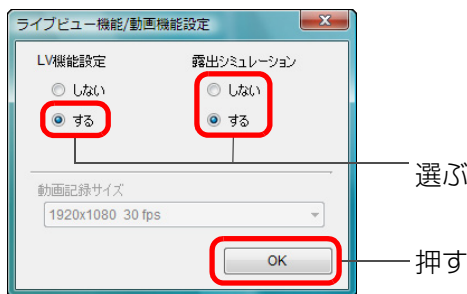


選ぶ

押す

7D

【LV 機能設定】 の **【する】** と、**【露出シミュレーション】** 項目の設定を選んで、**【OK】** ボタンを押します。



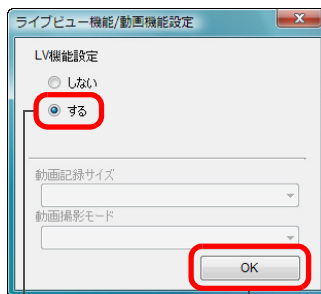
選ぶ

押す

Kiss X4 Kiss X3

【する】 を選んで、**【OK】** ボタンを押します。

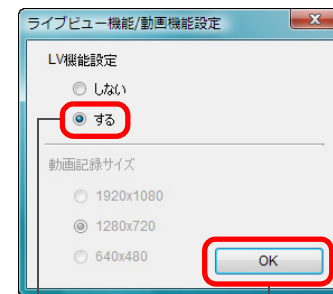
Kiss X4



選ぶ

押す

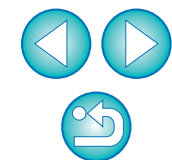
Kiss X3



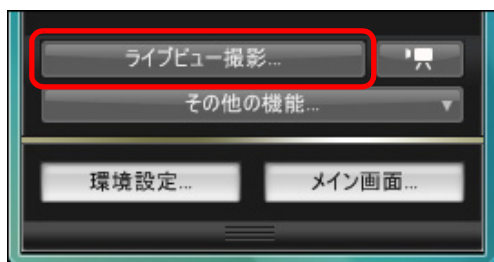
選ぶ

押す

- はじめに
- やりたいこと目次
- 1 画像取り込み
- 2 カメラ設定
- 3 リモート撮影
- 4 環境設定
- 資料
- 索引



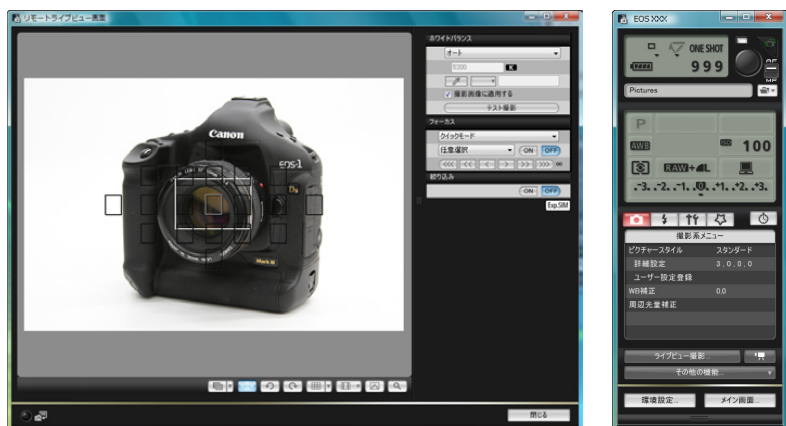
5 【ライブビュー撮影】 ボタンを押す



→ 【リモートライブビュー画面】が表示されます。



リモートライブビュー画面



6 【●】 ボタンを押して撮影する



→ 撮影した画像がパソコンに転送されて、【クイックプレビュー】画面に表示され、そのあと DPP が自動的に立ち上がります。

- DPP が立ち上がる前に表示される【クイックプレビュー】画面では、撮影した画像を素早く確認することができます。なお、【クイックプレビュー】画面の表示サイズは変更することができます。
- キャプチャー画面の【その他の機能】ボタンを押して、表示されるメニューから【クイックプレビュー】を選ぶと、【クイックプレビュー】画面を表示／非表示にすることができます。

はじめに

やりたいこと
目次

1
画像取り込み

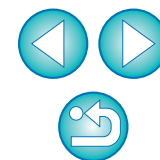
2
カメラ設定


3
リモート撮影

4
環境設定

資料

索引



 キーボードの〈スペース〉キーを押しても、撮影することができます。



- 【リモートライブビュー画面】が表示されているときは、カメラ側の操作はできません。カメラの〈SET〉ボタン（5D Mk II 7D 50D Kiss X4 Kiss X3 は、ライブビュー撮影ボタン）を押すことで、カメラの液晶モニターにもライブビュー画像が表示され、カメラの操作をすることができるようになります。
- 5D Mk II 7D 50D Kiss X4 Kiss X3 では、キャプチャー画面の【●】ボタンにカーソルを重ねている状態で、カメラのモードダイヤルを動かしても、撮影モードは変更されません。
- 【リモートライブビュー画面】を表示させなくても、キャプチャー画面を操作することで撮影できます。
- 【リモートライブビュー画面】で露出シミュレーション (p.34) を行うときや、ヒストグラムの表示 (p.73) を有効にするときは、カメラのカスタム機能の【ライブビュー露出シミュレーション】を【する】に設定してください。また、1D Mk IV 5D Mk II 7D 50D では、メニューの【露出 Simulation】を【する】に設定してください。
- 1D Mk IV 5D Mk II 7D 50D Kiss X4 では、リモート撮影でもミラーアップ撮影を行うことができます。（ミラーアップ撮影に設定してテスト撮影を行うことはできません）また、1D Mk IV では、サイレント 1 枚撮影を行うこともできます。
- 1Ds Mk III 1D Mk III では、リモート撮影で、ミラーアップ撮影、サイレント 1 枚撮影を行うことはできません。
- 【テスト撮影】 ボタンを押すと、【テスト撮影】画面が表示されます。ストロボ撮影を行うときに、本撮影と同じ条件でテスト撮影を行い、撮影したテスト画像をもとにホワイトバランスを調整することができます。（p.35）
- 環境設定（【リモート撮影】タブ画面）の【カメラ内のメモリーカードにも保存する】をチェックすると、パソコンとメモリーカードの両方に撮影画像を保存することができます。（p.57）
- リモート撮影した画像がパソコンに転送されると自動的に立ち上がるソフトウェアを、環境設定（【連携ソフト】タブ画面）で、DPP から ZoomBrowser EX や別のソフトウェアに変更することができます。（p.57）
- 【リモートライブビュー画面】の機能一覧は、p.73 を参照してください。
- 【拡大表示】画面の機能一覧は、p.74 を参照してください。

リモートライブビュー画面の機能

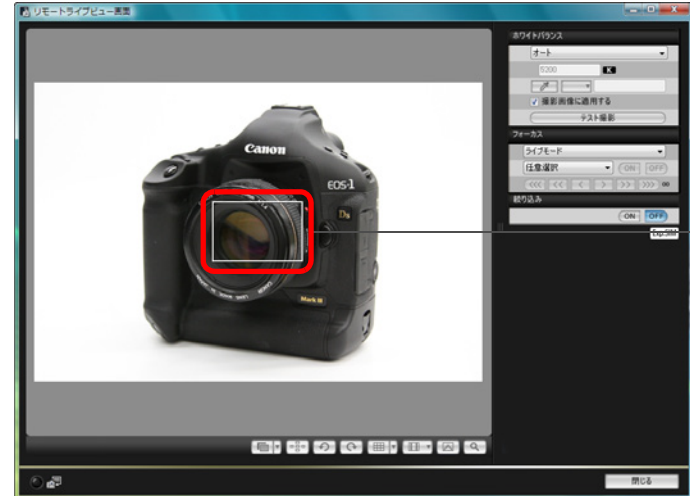
パソコンの画面上で被写体を見ながらピントを合わせたり、カメラの設定内容確認など、【リモートライブビュー画面】の各種機能について説明します。

手動ピント合わせ

【リモートライブビュー画面】で拡大した画像を見ながら、手動でピント合わせを行うことができます。

1 レンズのフォーカスモードスイッチを〈AF〉にする

2 拡大したい箇所に【□】をドラッグする



ドラッグ

はじめに

やりたいこと
目次

1
画像取り込み

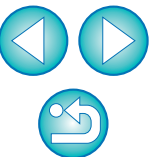
2
カメラ設定

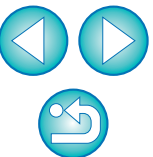
3
リモート撮影

4
環境設定

資料

索引





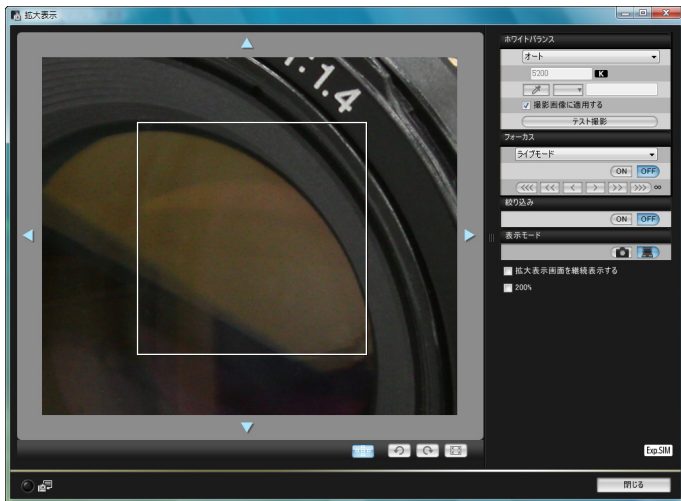
3 [🔍] ボタンを押す



→ 手順 1 で選んだ箇所が、**【拡大表示】** 画面に 100%（ピクセル等倍）で拡大表示されます。

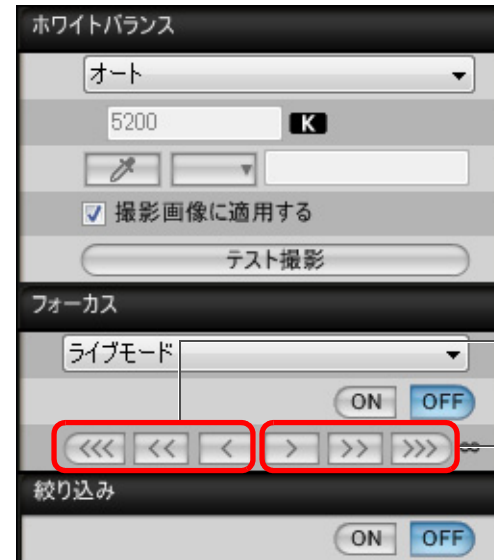


拡大表示画面



- **【拡大表示】** 画面で表示位置を移動するときは、[⏪], [⏩], [⏴], [⏵] のいずれかを押します。また、画面をドラッグしても、表示位置を移動させることができます。
- **【拡大表示画面を継続表示する】** をチェックすると、**【拡大表示】** 画面を継続して表示させることができます。
- 手順 1 で拡大したい箇所をダブルクリックして、**【拡大表示】** 画面に 100%（ピクセル等倍）で拡大表示させることもできます。
- **【拡大表示】** 画面で画像をダブルクリックすると、**【リモートライブビュー画面】** に戻ります。
- **【200%】** をチェックすると、200%で拡大表示させることができます。

4 ピントを合わせる



近くに

遠くに

- [⏪], [⏩] : 調整量 大
- [⏴], [⏵] : 調整量 中
- [⏴], [⏵] : 調整量 小

→ 調整したピント位置に応じて、**【リモートライブビュー画面】** もリアルタイムで変わります。

📄 キーボードのキー操作でピントを合わせることもできます。

調整量	近くに	遠くに
大	<I>	<O>
中	<K>	<L>
小	<<>	<>

AFによるピント合わせ

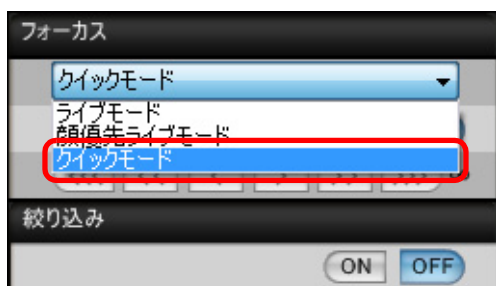
📷 1D Mk IV 5D Mk II 7D 50D Kiss X4 Kiss X3

カメラでの操作と同じように、クイックモード、ライブモード、顔優先ライブモードの各 AF モードで、自動的にピント合わせを行うことができます。


クイックモードによるピント合わせ

📷 1D Mk IV 5D Mk II 7D 50D Kiss X4 Kiss X3

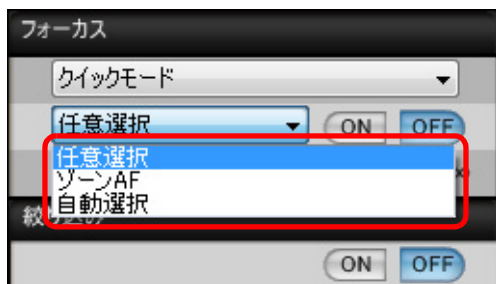
1 リストボックスから【クイックモード】を選ぶ



→ AF フレームが表示されます。

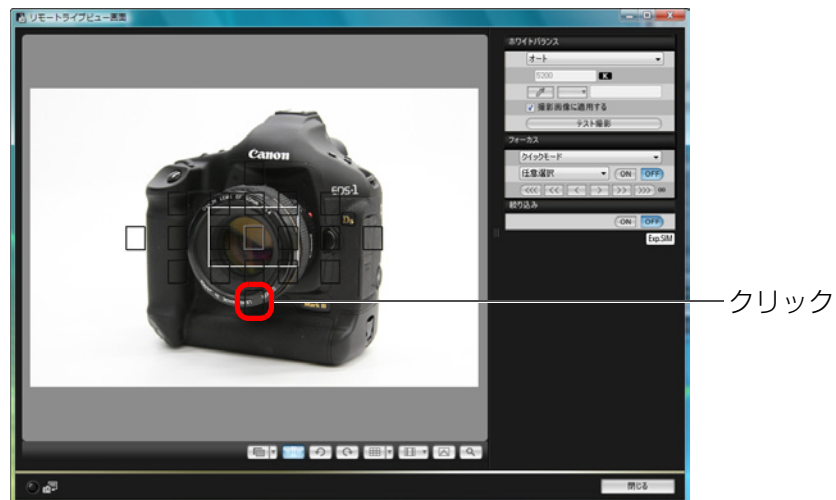
- [] ボタンを押すと、AF フレームの表示/非表示を切り換えることができます。

2 リストボックスから、AF フレームの選択方法を選ぶ



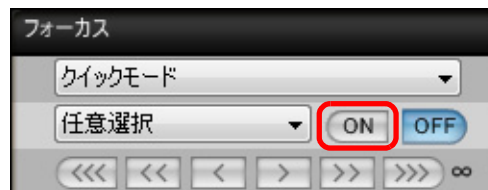
- カメラの設定により、選べる内容は異なります。

3 ピントを合わせたい位置にある AF フレームをクリックする



- 手順 2 で【自動選択】を選んでいるときは、すべての AF フレームが自動的に選ばれた状態になります。

4 [ON] ボタンを押す



- AF が行われます。
- ピントが合うとカメラの電子音が「ピピッ」と鳴り、AF フレームが赤色に変わります。

⚠️ **7D** で AF フレームの登録を行っているときは、カメラの「登録 AF フレーム」機能を解除してください。カメラの AF フレームが登録された状態では、【リモートライブビュー画面】上で、AF によるピント合わせが正しく行われなかったことがあります。

- 📌 ● AF フレームをダブルクリックしても、AF が行われます。
- AF 動作を中止するときは、【OFF】ボタンを押します。

はじめに

やりたいこと
目次

1
画像取り込み

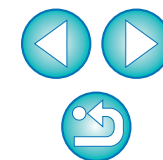
2
カメラ設定

3
リモート撮影

4
環境設定

資料

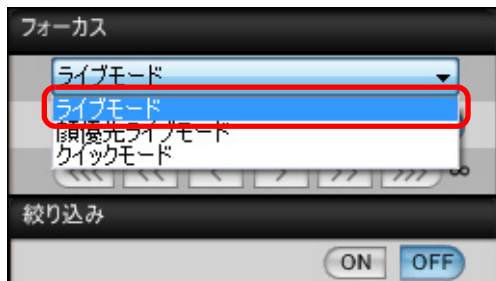
索引




ライブモードによるピント合わせ

1D Mk IV 5D Mk II 7D 50D Kiss X4 Kiss X3

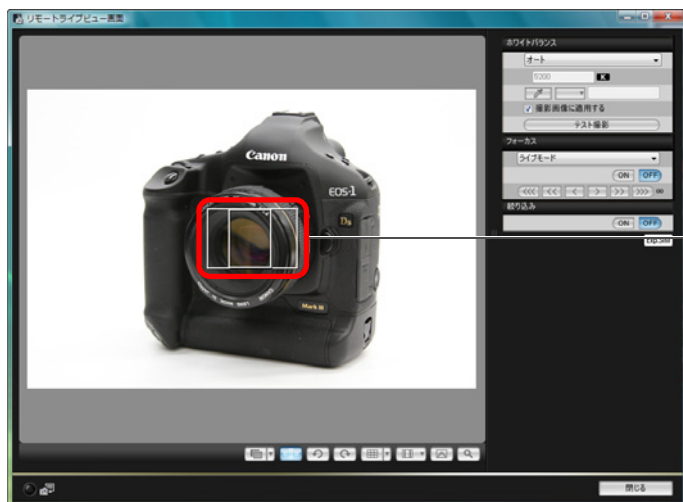
1 リストボックスから【ライブモード】を選ぶ



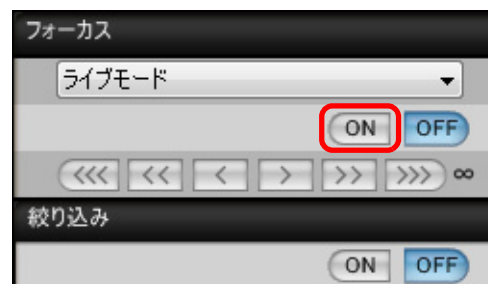
→ AF フレームが表示されます。

- 【】 ボタンを押すと、AF フレームの表示／非表示を切り換えることができます。

2 拡大表示枠をドラッグして、ピントを合わせたい位置に動かす



3 【ON】 ボタンを押す



- AF が行われます。
- ピントが合うとカメラの電子音が「ピピッ」と鳴り、AF フレームが緑色に変わります。
- ピントが合わないときは、AF フレームが赤色に変わります。

はじめに

やりたいこと
目次

1
画像取り込み

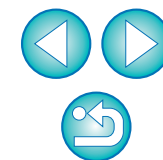
2
カメラ設定

3
リモート撮影

4
環境設定

資料

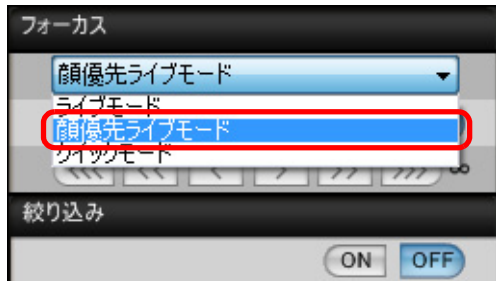
索引




顔優先ライブモードによるピント合わせ

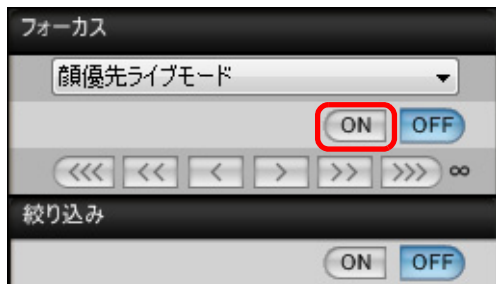
1D Mk IV 5D Mk II 7D 50D Kiss X4 Kiss X3

1 リストボックスから【顔優先ライブモード】を選ぶ



- 顔を検知すると、AF フレームが表示されます。
- カメラが検知している顔が他にもあるときは、その顔の位置にカーソルを重ねると、新しい AF フレームが表示されます。その位置でクリックすると、その AF フレームが選ばれます。
- 【】 ボタンを押すと、AF フレームの表示／非表示を切り換えることができます。

2 【ON】 ボタンを押す



- AF が行われます。
- ピントが合うとカメラの電子音が「ピピッ」と鳴り、AF フレームが緑色に変わります。
- ピントが合わないときは、AF フレームが赤色に変わります。
- 顔を検知できないときは、AF フレームを中央に固定してピント合わせが行われます。

被写界深度と露出の確認

【リモートライブビュー画面】上で、被写界深度と露出を確認することができます。

【ON】 ボタンを押す



- キャプチャー画面 (p.70) の設定値で絞り込み（露出シミュレーション）が行われます。

はじめに

やりたいこと
目次

1
画像取り込み

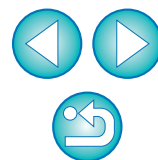
2
カメラ設定

3
リモート撮影

4
環境設定

資料

索引



リモートライブビュー画面のホワイトバランス

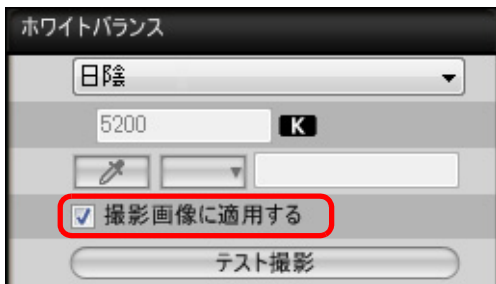
【リモートライブビュー画面】に表示された画像のホワイトバランスを変更し、カメラに登録することができます。

1 画像に適用するホワイトバランスを選ぶ



→ 選んだホワイトバランスがリアルタイムで表示される画像に適用され、【リモートライブビュー画面】で確認することができます。

2 【撮影画像に適用する】をチェックする



→ 選んだホワイトバランスがカスタムホワイトバランスとしてカメラに登録され、撮影する画像に適用されます。

ストロボ撮影時のホワイトバランス

ストロボ撮影など、瞬間的に光をあてる撮影を行うときは、本撮影と同じ条件でテスト撮影を行い、撮影したテスト画像をもとに、【テスト撮影】画面でホワイトバランスを調整することができます。なお、ストロボを使わないときにも、テスト撮影を行うことができます。

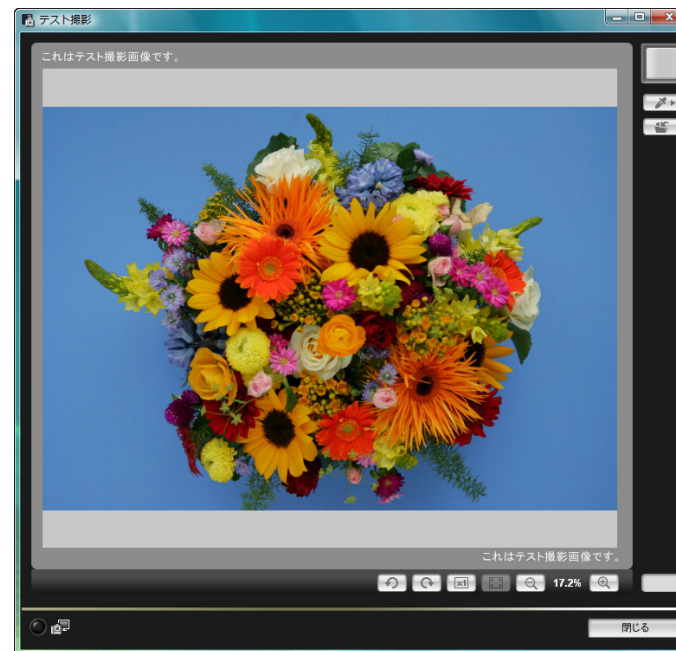
また、【リモートライブビュー画面】で【テスト撮影】ボタンを押すことにより、同様の操作をすることもできます。

1 【その他の機能】ボタンを押して、表示されるメニューから【テスト撮影】を選ぶ



→ 撮影した画像が【テスト撮影】画面に表示されます。

テスト撮影画面



はじめに

やりたいこと
目次

1
画像取り込み

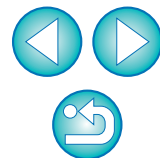
2
カメラ設定

3
リモート撮影

4
環境設定

資料

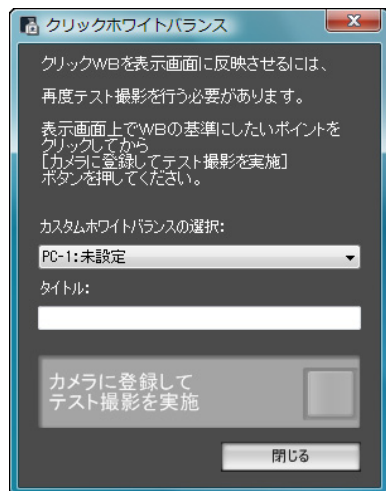
索引



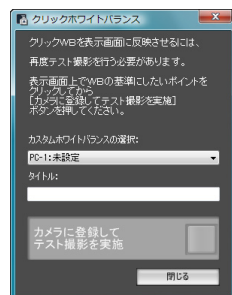
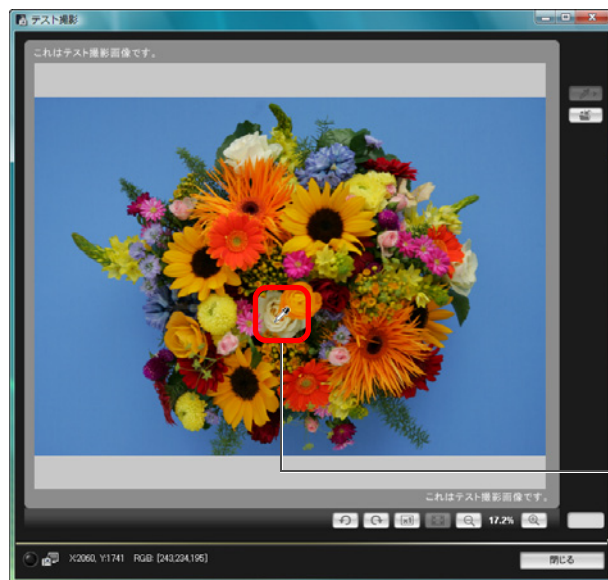
2 【】 ボタンを押す

→ [クリックホワイトバランス] 画面が表示されます。

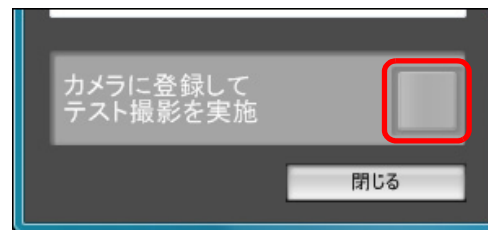
クリックホワイトバランス画面




3 白の基準とする箇所をクリックする



4 【カメラに登録してテスト撮影を実施】 ボタンを押す



- 手順 3 でクリックした箇所を白の基準として再度撮影が行われ、撮影した画像が【テスト撮影】画面に表示されます。
- テスト画像は保存されません。テスト画像を保存したいときは、【】 ボタンを押します。
- 【テスト撮影】画面を閉じるときは、【閉じる】 ボタンを押します。

- 【テスト撮影】画面では、以下の操作をキーボードのキー操作で行うことができます。
 - ・ テスト撮影： <Ctrl> + <スペース>
 - ・ 画像を 50%表示： <Ctrl> + <1>
 - ・ 画像を 100%表示： <Ctrl> + <2>
 - ・ 画像を 200%表示： <Ctrl> + <3>
 - ・ 画像のサイズをウィンドウにあわせる： <Ctrl> + <4>
- 1D Mk IV 5D Mk II 7D Kiss X4 では、【ストロボ機能設定】画面 (p.52) と、【テスト撮影】画面を同時に表示しておく、ストロボ設定/テスト撮影/ホワイトバランス調整を、連携して設定することができます。
- 【テスト撮影】画面の機能一覧は p.75 を参照してください。

はじめに

やりたいこと
目次

1
画像取り込み

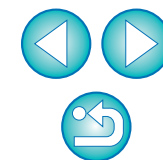
2
カメラ設定

3
リモート撮影

4
環境設定

資料

索引



カメラの水平／垂直を出す

カメラのライブビュー機能と同じように、【リモートライブビュー画面】にグリッド線を表示して、カメラの水平／垂直を出すことができます。

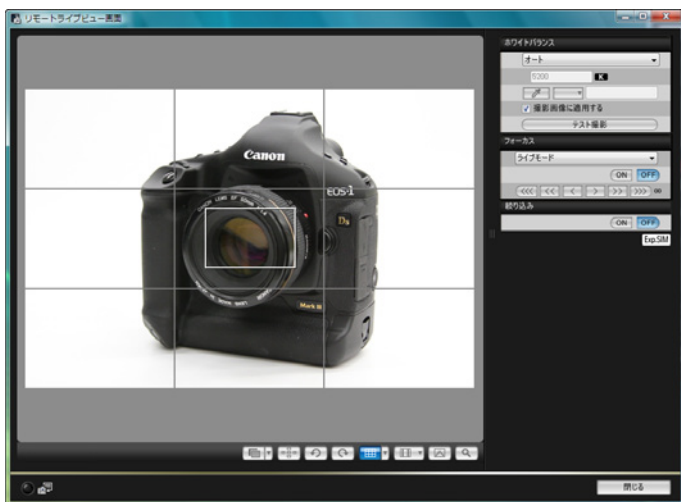
- 1 【▼】 ボタンを押して、表示されるメニューからグリッド線の表示方法を選ぶ



- 2 【】 ボタンを押す



→ 【リモートライブビュー画面】 上に、グリッド線が表示されます。



- 3 カメラを動かして、水平／垂直を出す

● グリッド線を消すときは、再度【】 ボタンを押します。

アスペクト比を変える



カメラのライブビュー機能と同じように、6 × 6cm、6 × 4.5cm、4 × 5inch など、フィルム式の中判／大判カメラと同じような感覚で撮影することができます。

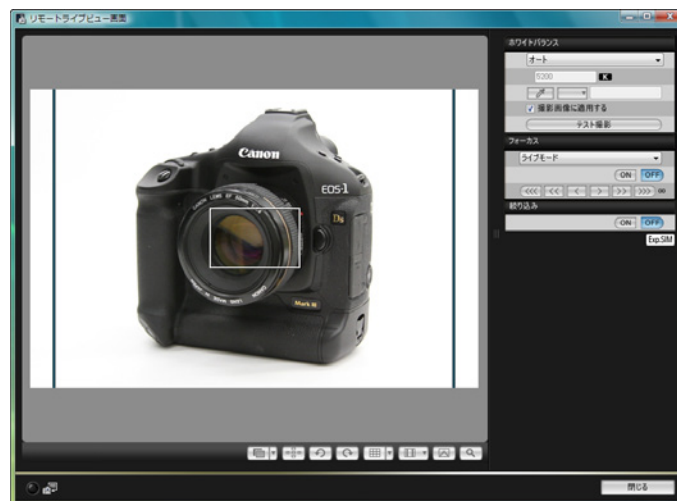
また、撮影した画像にはアスペクト比情報が自動的に付加され、この画像を DPP で見ると、アスペクト比情報に基づいたトリミング画像として表示されます。

なお、撮影した画像にはアスペクト比情報が付加されるだけで、実際の画像自体はトリミングされません。

- 1 【】 ボタンを押して、アスペクト比を選ぶ



→ 【リモートライブビュー画面】 上に、選んだアスペクト比の縦線が表示されます。



- 2 カメラを動かして構図を決める

● アスペクト比を通常状態に戻すときは、【】 ボタンを押して【しない】を選びます。

はじめに

やりたいこと
目次

1
画像取り込み

2
カメラ設定

3
リモート撮影

4
環境設定

資料

索引



オーバーレイ表示機能

【リモートライブビュー画面】に表示される撮影画像に、パソコン内に保存されている別の画像を重ねて（オーバーレイ）表示することができます。アングルを正確に揃えることができるので、商品撮影や複数の画像を同一アングルに揃えたいときに便利です。

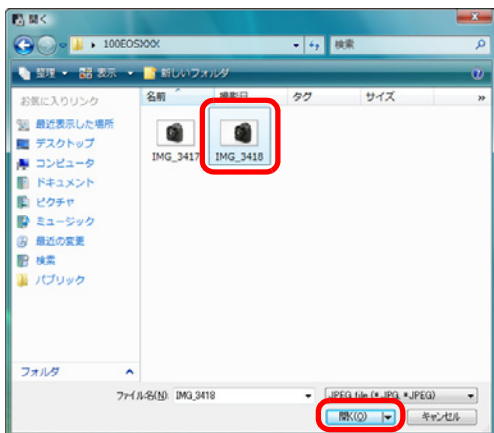
なお、パソコンから読み込んだ画像は、表示されるだけで撮影されません。


1 【】 ボタンを押す

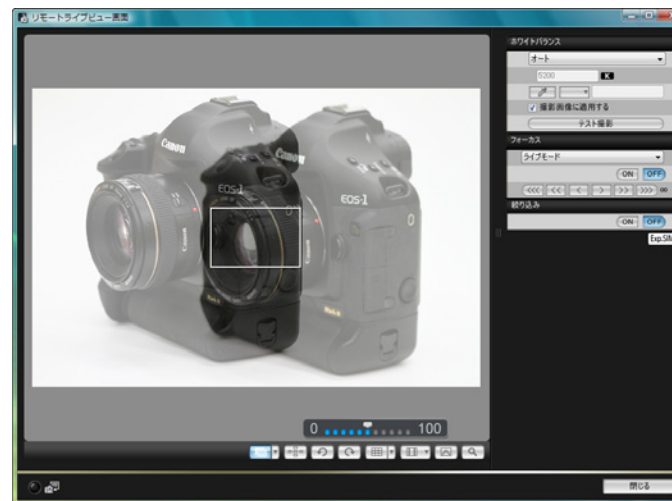


→ 【開く】 画面が表示されます。

2 重ねて表示したい画像を選び、【開く】 ボタンを押す



- 重ねて表示できるのは、JPEG、TIFF、BMP（ビットマップ）、GIF 画像です。
 - 対応しているファイル形式であっても、重ねて表示できないことがあります。
 - 重ねて表示する画像は、画像サイズが 1200 × 800 画素以内、アスペクト比 3 : 2 の画像をおすすめします。
 - アスペクト比が 3 : 2 以外の画像は、アスペクト比 3 : 2 に変形表示されます。
- 【リモートライブビュー画面】 に選んだ画像が重ねて表示されます。また、【】 ボタンの上部に、合成比率スライダーが表示されます。



3 カメラや被写体を動かして、構図を決める

- 【拡大表示】 画面ではオーバーレイ表示機能を使用することはできません。

はじめに

やりたいこと
目次

1
画像取り込み

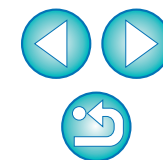
2
カメラ設定

3
リモート撮影

4
環境設定

資料

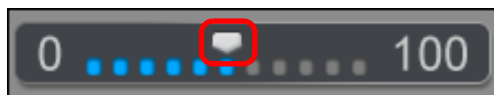
索引



合成比率を設定する

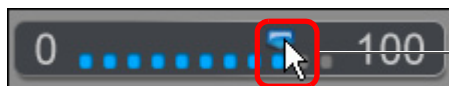
合成比率は0～100%までの範囲で、10%きざみで設定することができます。合成比率の設定には、合成比率スライダーを使用します。

1 スライダーにカーソルを重ねる



→ スライダーの色が白から青に変わり、操作できる状態になります。

2 マウスの右ボタンを押したまま、スライダーを左右にドラッグして設定する



左右にドラッグする

- カーソルをスライダーに重ね、キーボードの〈←〉 / 〈→〉 キーを押すか、マウスホイール操作で設定することもできます。
- 合成比率スライダーで設定した合成比率が、オーバーレイ表示に反映されます。

オーバーレイ表示を一時的に非表示にする

オーバーレイ表示を一時的に非表示にすることができます。



押す

- オーバーレイ表示が一時的に非表示になります。
- もう一度押すと再表示されます。

別の画像をオーバーレイ表示する

オーバーレイ表示されている画像を、別の画像に切り換えて表示することができます。

1 【】 ボタン右側にある【▼】 ボタンを押し、表示されるメニューから【開く】を選ぶ



→ 【開く】 画面が表示されます。

2 【開く】 画面で切り換えたい画像を選び、【開く】 ボタンを押す

→ 表示されていた画像が、選んだ画像に切り換ります。

オーバーレイ表示機能を終了する

【】 ボタン右側にある【▼】 ボタンを押し、表示されるメニューから【切る】を選ぶ



→ オーバーレイ表示機能が終了します。

はじめに

やりたいこと
目次

1
画像取り込み

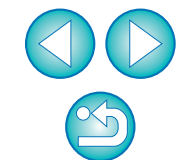
2
カメラ設定

3
リモート撮影

4
環境設定

資料

索引




カメラ操作による撮影

リモート撮影の状態でも、カメラ単独での撮影と同じように、カメラを操作して撮影することができます。また、撮影画像はパソコンのハードディスクに保存されるため、メモリーカードの容量を気にせず、大量の撮影を行うことができます。

1 キャプチャー画面を表示する (p.26)

2 カメラのシャッターボタンを押して撮影する

→ 撮影した画像がパソコンに転送されて DPP が自動的に立ち上がり、撮影した画像が表示されます。

 【リモートライブビュー画面】が表示されているときは、カメラの〈SET〉ボタン（**5D Mk II** **7D** **50D** **Kiss X4** **Kiss X3** は、ライブビュー撮影ボタン）を押してカメラの液晶モニターにライブビュー画像を表示させてから、カメラを操作してください。

動画の撮影

 **1D Mk IV** **5D Mk II** **7D** **Kiss X4** **Kiss X3**

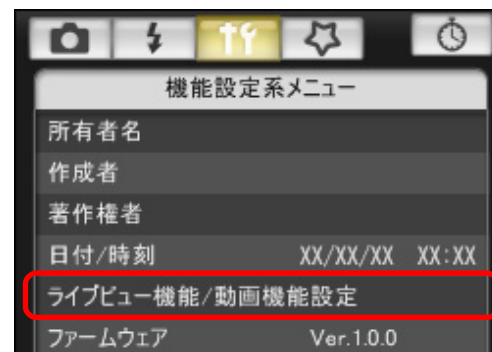
EU からカメラをコントロールして、パソコンの画面上で動画撮影を行うことができます。なお、カメラにメモリーカードが入っていないと、動画撮影はできません。

1D Mk IV

1 ライブビュー撮影の準備をする

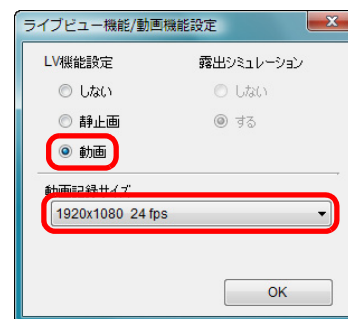
● 「リモートライブビュー撮影」 (p.26) の手順 1 ~ 3 を行います。

2 【ライブビュー機能 / 動画機能設定】 をクリックする



→ 【ライブビュー機能 / 動画機能設定】 画面が表示されます。

3 【LV 機能設定】 の【動画】 を選び、動画記録サイズをリストボックスから選ぶ



はじめに

やりたいこと
目次

1
画像取り込み

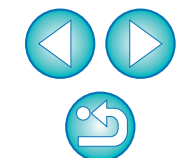
2
カメラ設定

3
リモート撮影

4
環境設定

資料

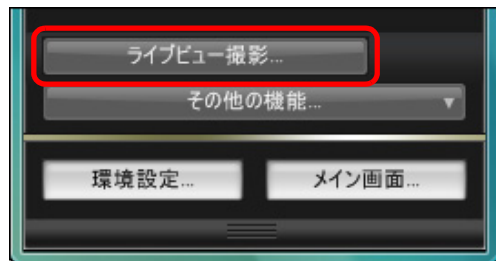
索引



4 [OK] ボタンを押す

→ [ライブビュー機能/動画機能設定] 画面が閉じます。

5 [ライブビュー撮影] ボタンを押す

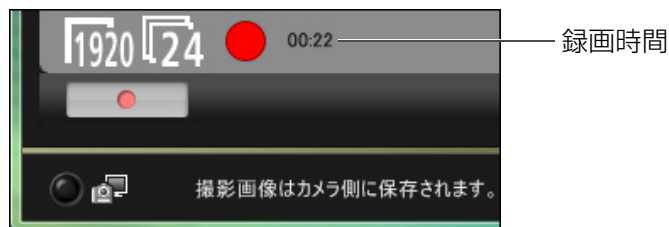


→ [リモートライブビュー画面] が表示されます。

6 ピントを合わせる (p.30、p.32)

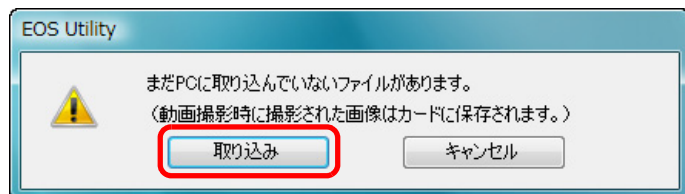
7 [●] ボタンを押して撮影を開始する

→ [リモートライブビュー画面] の左下に、[●] マークと録画時間が表示されます。

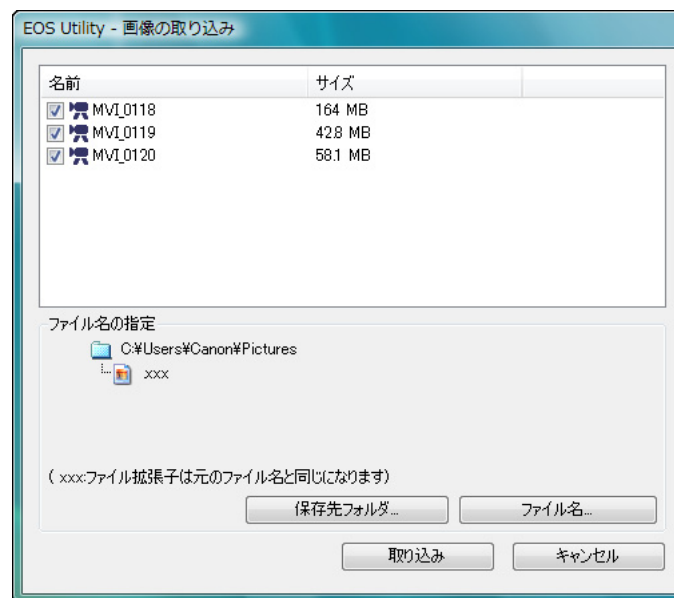


● [●] ボタンをもう一度押すと撮影を終了します。

→ [リモートライブビュー画面] を閉じる際に、パソコンに取り込まれていない画像データがあるときは、次の画面が表示されます。



● [取り込み] ボタンを押すと、動画モードで撮影した画像データ（動画/静止画）のファイル名一覧画面が表示されます。



【保存先フォルダ】と【ファイル名】を指定したあと、画面の【取り込み】ボタンを押すと、カメラのメモリーカードから、パソコンに画像データが取り込まれます。

なお、ファイル名のチェックボックスからチェックを外した画像データは取り込まれません。あとで、カメラのメモリーカードからパソコンに画像データを取り込むときは、本使用説明書の p.7 ~ p.10 に記載されている方法で取り込んでください。

はじめに

やりたいこと
目次

1
画像取り込み

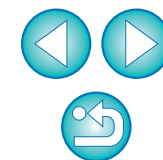
2
カメラ設定

3
リモート撮影

4
環境設定

資料

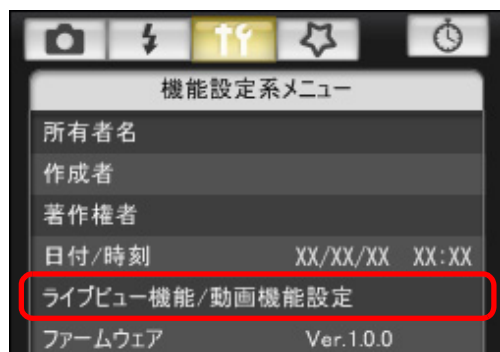
索引



1 ライブビュー撮影の準備をする

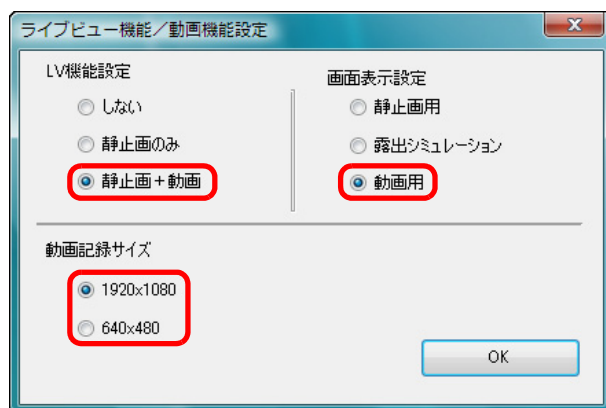
- 「リモートライブビュー撮影」 (p.26) の手順 1～3 を行います。

2 [ライブビュー機能/動画機能設定] をクリックする



→ [ライブビュー機能/動画機能設定] 画面が表示されます。

3 [静止画+動画]、[動画用] を選び、動画記録サイズを設定する

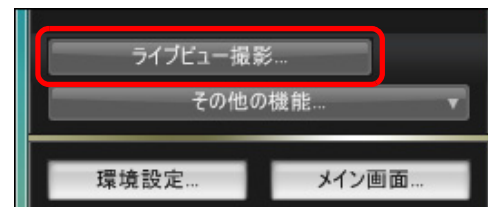


- **!** [画面表示設定] が [静止画用]、または [露出シミュレーション] に設定されているときは、動画撮影を行うことはできません。
- カメラのファームウェアが Ver.2.0.0 以上のときは、カメラでフレームレート設定をしてください。また、カメラで設定したフレームレートが 24 fps のときは、EU で動画記録サイズを変更すると、他のフレームレートに変更されます。

4 [OK] ボタンを押す

→ [ライブビュー機能/動画機能設定] 画面が閉じます。

5 [ライブビュー撮影] ボタンを押す

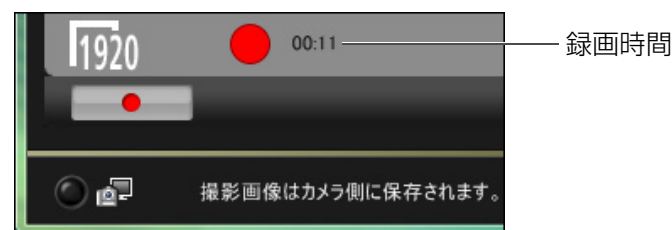


→ [リモートライブビュー画面] が表示されます。

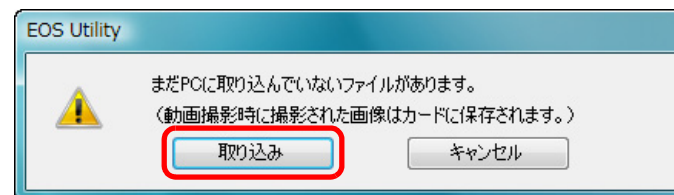
6 ピントを合わせる (p.30、p.32)

7 [●] ボタンを押して撮影を開始する

→ [リモートライブビュー画面] の左下に、[●] マークと録画時間が表示されます。



- [●] ボタンをもう一度押すと撮影を終了します。
- [リモートライブビュー画面] を閉じる際に、パソコンに取り込まれていない画像データがあるときは、次の画面が表示されます。



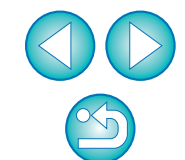
- [取り込み] ボタンを押すと、動画モードで撮影した画像データ (動画/静止画) のファイル名一覧画面が表示されます。

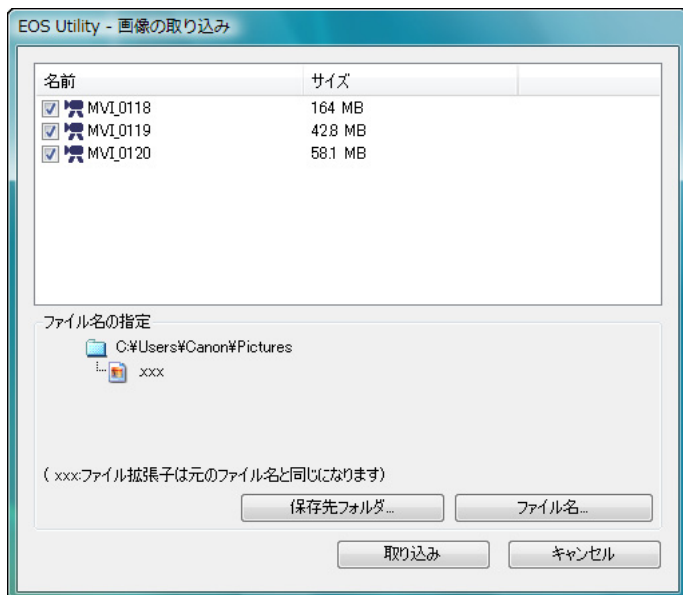
はじめに

やりたいこと
目次1
画像取り込み2
カメラ設定3
リモート撮影4
環境設定

資料

索引






【保存先フォルダ】と【ファイル名】を指定したあと、画面の【取り込み】ボタンを押すと、カメラのメモリーカードから、パソコンに画像データが取り込まれます。

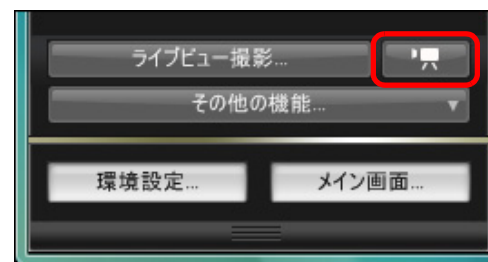
なお、ファイル名のチェックボックスからチェックを外した画像データは取り込まれません。あとで、カメラのメモリーカードからパソコンに画像データを取り込むときは、本使用説明書の p.7 ~ p.10 に記載されている方法で取り込んでください。

7D


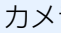
1 ライブビュー撮影の準備をする

- 「リモートライブビュー撮影」(p.26) の手順 1 ~ 2 を行います。
- 7D では、カメラのライブビュー撮影／動画撮影スイッチは  にセットしてください。

2 ボタンを押す



→【リモートライブビュー画面】が表示されます。

- ⚠  ボタンが押されている間は、カメラ本体の操作はできません。カメラ本体の操作を行いたいときは、 ボタンをもう一度押すか、【リモートライブビュー画面】を閉じてください。

はじめに

やりたいこと
目次

1
画像取り込み

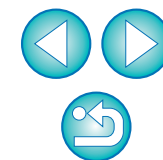
2
カメラ設定

3
リモート撮影

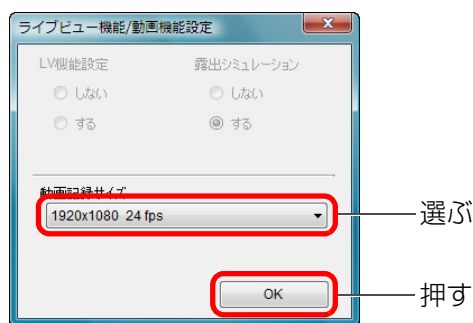
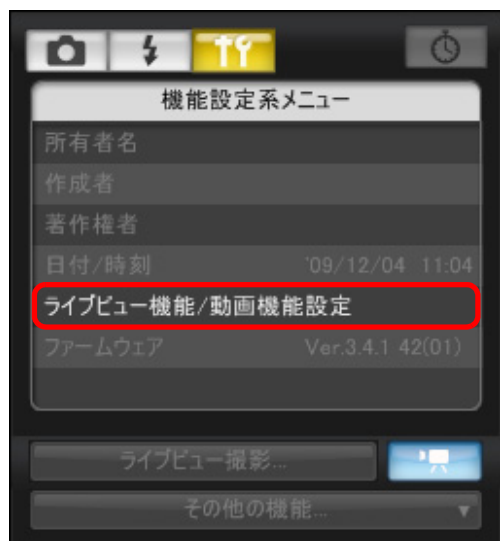
4
環境設定

資料

索引



動画記録サイズの設定をするときは、[ライブビュー機能/動画機能設定] をクリックし、[ライブビュー機能/動画機能設定] 画面を表示させて行います。



3 ピントを合わせる (p.30、p.32)

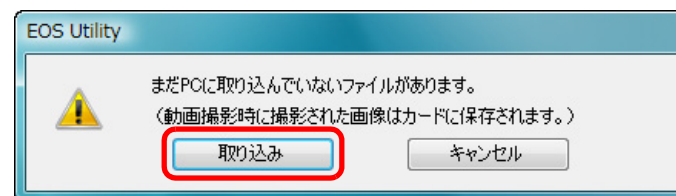
4 [] ボタンを押して撮影を開始する

→ [リモートライブビュー画面] の左下に、[] マークと録画時間が表示されます。



● [] ボタンをもう一度押すと撮影を終了します。

→ [リモートライブビュー画面] を閉じる際に、パソコンに取り込まれていない画像データがあるときは、次の画面が表示されます。



● [取り込み] ボタンを押すと、動画モードで撮影した画像データ (動画/静止画) のファイル名一覧画面が表示されます。

はじめに

やりたいこと
目次

1
画像取り込み

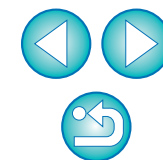
2
カメラ設定

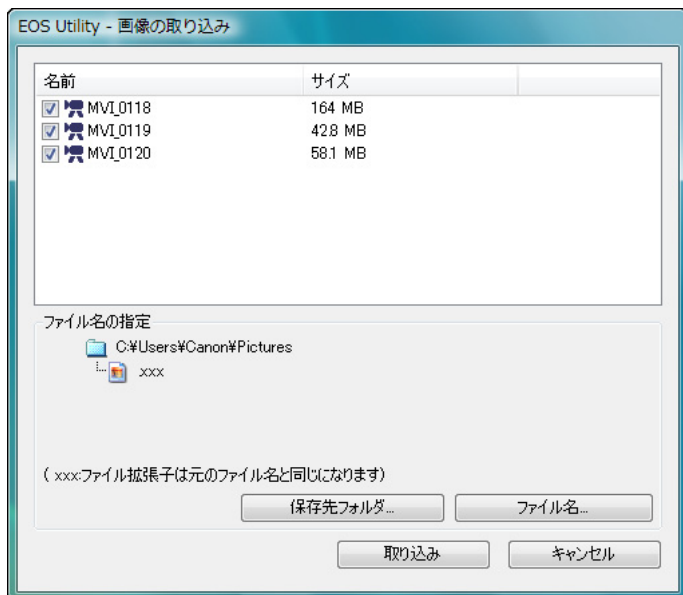
3
リモート撮影

4
環境設定

資料

索引





【保存先フォルダ】と【ファイル名】を指定したあと、画面の【取り込み】ボタンを押すと、カメラのメモリーカードから、パソコンに画像データが取り込まれます。

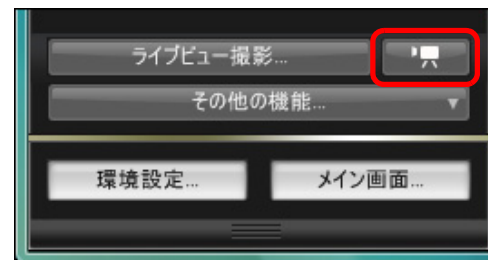
なお、ファイル名のチェックボックスからチェックを外した画像データは取り込まれません。あとで、カメラのメモリーカードからパソコンに画像データを取り込むときは、本使用説明書の p.7 ~ p.10 に記載されている方法で取り込んでください。

Kiss X4


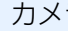
1 ライブビュー撮影の準備をする

- 「リモートライブビュー撮影」 (p.26) の手順 1 ~ 2 を行います。

2 [] ボタンを押す



→ [リモートライブビュー画面] が表示されます。

! [] ボタンが押されている間は、カメラ本体の操作はできません。カメラ本体の操作を行いたいときは、[] ボタンをもう一度押すか、[リモートライブビュー画面] を閉じてください。

はじめに

やりたいこと
目次

1
画像取り込み

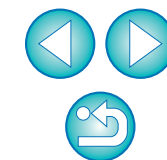
2
カメラ設定

3
リモート撮影

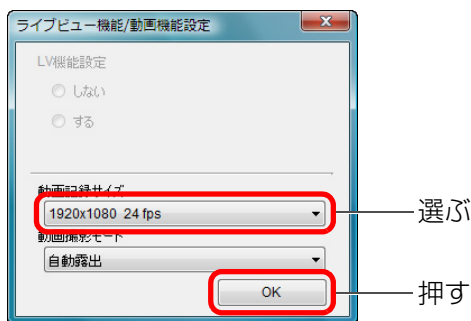
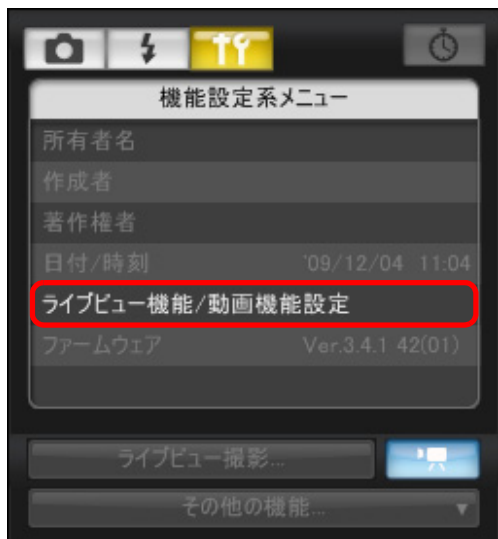
4
環境設定

資料

索引



動画記録サイズの設定をするときは、**【ライブビュー機能／動画機能設定】**をクリックし、**【ライブビュー機能／動画機能設定】**画面を表示させて行います。




動画記録サイズを**【動画クropp 640 × 480 60 fps】**に設定したときは、以下のことにご注意ください。


- ・ピントを合わせるときに、拡大表示することはできません。
- ・選べるAFモードは、**【ライブモード】** (p.33)、**【顔優先ライブモード】** (p.34) の2種類です。
- ・AFモードが**【クイックモード】** (p.32) のときは、自動的に**【ライブモード】** (p.33) に切り換わります。
- ・静止画撮影はできません。
- ・動画記録サイズのアイコンは**【640】**と表示されます。

3 ピントを合わせる (p.30、p.32)

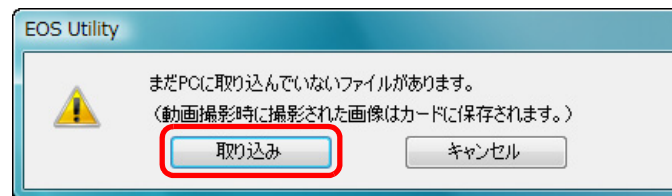
4 **【】** ボタンを押して撮影を開始する

→ **【リモートライブビュー画面】**の左下に、**【】**マークと録画時間が表示されます。



● **【】** ボタンをもう一度押すと撮影を終了します。

→ **【リモートライブビュー画面】**を閉じる際に、パソコンに取り込まれていない画像データがあるときは、次の画面が表示されます。



● **【取り込み】** ボタンを押すと、動画モードで撮影した画像データ（動画／静止画）のファイル名一覧画面が表示されます。

はじめに

やりたいこと
目次

1
画像取り込み

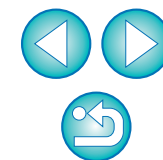
2
カメラ設定

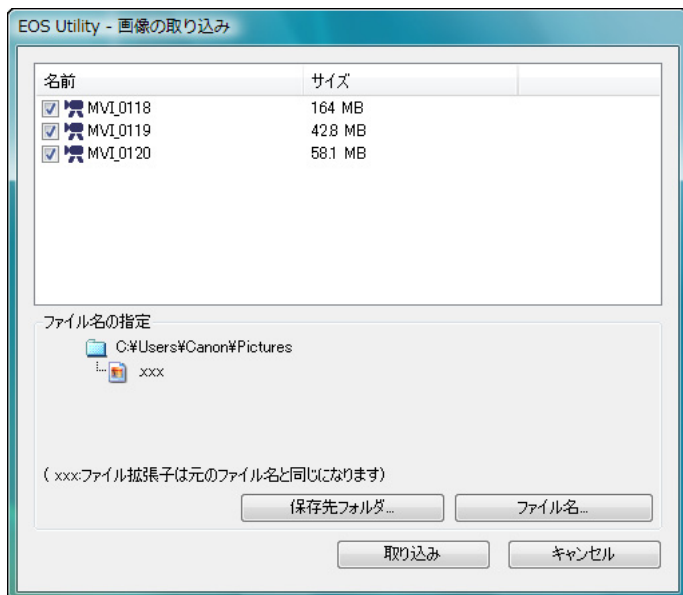
3
リモート撮影

4
環境設定

資料

索引





【保存先フォルダ】と【ファイル名】を指定したあと、画面の【取り込み】ボタンを押すと、カメラのメモリーカードから、パソコンに画像データが取り込まれます。

なお、ファイル名のチェックボックスからチェックを外した画像データは取り込まれません。あとで、カメラのメモリーカードからパソコンに画像データを取り込むときは、本使用説明書の p.7 ~ p.10 に記載されている方法で取り込んでください。

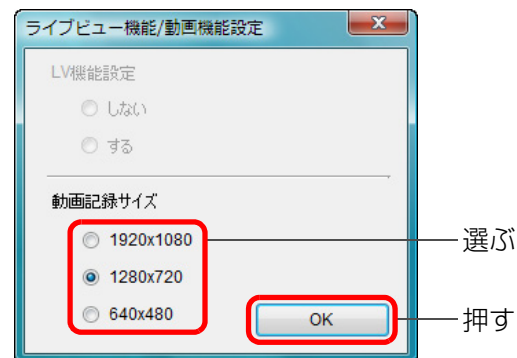
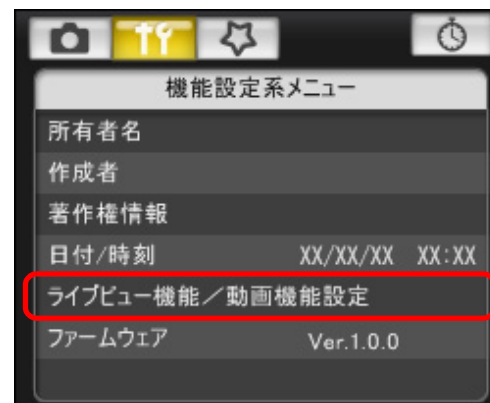
Kiss X3

1 ライブビュー撮影の準備をする

- 「リモートライブビュー撮影」 (p.26) の手順 1 ~ 2 を行います。

2 カメラのモードダイヤルを「M」にする

- 動画記録サイズの設定をするときは、【ライブビュー機能/動画機能設定】をクリックし、【ライブビュー機能/動画機能設定】画面を表示させて行います。



はじめに

やりたいこと
目次

1
画像取り込み

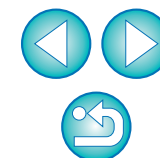
2
カメラ設定

3
リモート撮影

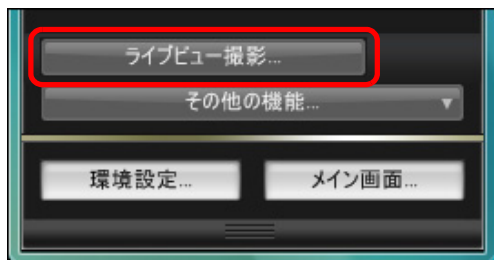
4
環境設定

資料

索引



3 [ライブビュー撮影] ボタンを押す



→ [リモートライブビュー画面] が表示されます。

4 ピントを合わせる (p.30、p.32)

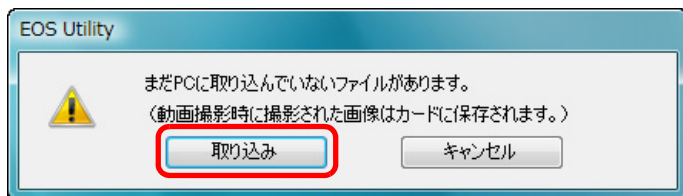
5 [●] ボタンを押して撮影を開始する

→ [リモートライブビュー画面] の左下に、[●] マークと録画時間が表示されます。

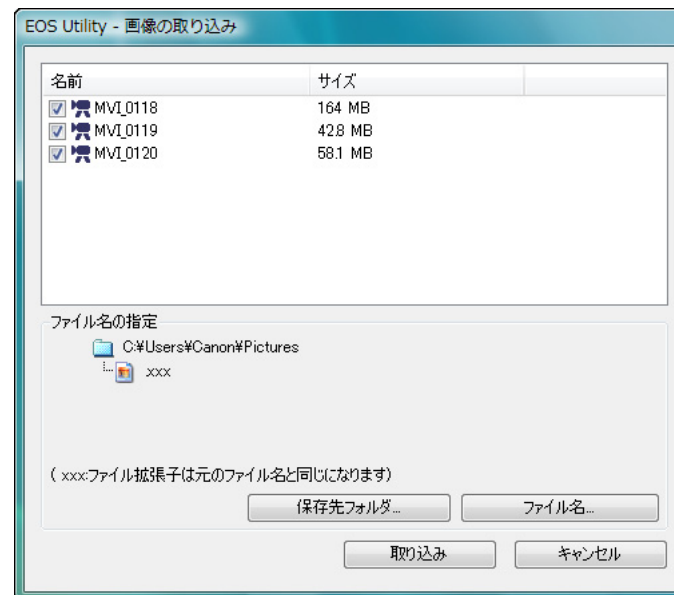


● [●] ボタンをもう一度押すと撮影を終了します。

→ [リモートライブビュー画面] を閉じる際に、パソコンに取り込まれていない画像データがあるときは、次の画面が表示されます。



● [取り込み] ボタンを押すと、動画モードで撮影した画像データ（動画／静止画）のファイル名一覧画面が表示されます。



【保存先フォルダ】と【ファイル名】を指定したあと、画面の【取り込み】ボタンを押すと、カメラのメモリーカードから、パソコンに画像データが取り込まれます。

なお、ファイル名のチェックボックスからチェックを外した画像データは取り込まれません。あとで、カメラのメモリーカードからパソコンに画像データを取り込むときは、本使用説明書の p.7 ~ p.10 に記載されている方法で取り込んでください。

はじめに

やりたいこと
目次

1
画像取り込み

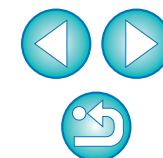
2
カメラ設定

3
リモート撮影

4
環境設定

資料

索引



タイマー制御による自動撮影

設定した時間や枚数でカメラが自動撮影する、2種類のタイマー撮影を行うことができます。

タイマー撮影

設定した時間が経過すると自動的に1枚撮影することができます。

1 キャプチャー画面を表示する (p.26)

2 ボタンを押す

→ [タイマー撮影設定] 画面が表示されます。

3 遅延時間を入力して【開始】ボタンを押す

- 設定時間の範囲は、1秒単位で0分0秒～99分59秒です。
- 設定した時間が経過すると撮影されます。

インターバルタイマー撮影

設定した撮影間隔と撮影枚数にしたがって自動撮影することができます。

1 キャプチャー画面を表示する (p.26)

2 ボタンを押す

→ [タイマー撮影設定] 画面が表示されます。


3 【インターバルタイマー撮影を行う】をチェックする


4 撮影間隔と撮影枚数を入力する

- 撮影間隔の範囲は、1秒単位で5秒～99分59秒です。
- 撮影枚数は2枚から設定できます。また、設定できる撮影枚数は、パソコンのハードディスク空き容量によります。

5 【開始】ボタンを押す

→ 設定した時間の間隔で、設定枚数の撮影が行われます。

 パソコンによっては、撮影間隔の時間設定が短いと、画像の転送や保存が間に合わず、設定した間隔での撮影ができなくなることがあります。そのときは、撮影間隔の設定を長くして、再度撮影してください。

 【タイマー撮影設定】画面を表示させると、撮影モードを変更することができなくなります。撮影モードを設定後、【タイマー撮影設定】画面を表示させてください。

はじめに

やりたいこと
目次

1
画像取り込み

2
カメラ設定

3
リモート撮影

4
環境設定

資料

索引



バルブ撮影

1 キャプチャー画面を表示する (p.26)

2 撮影モードアイコンをダブルクリックして、**[BULB]** を選ぶ




● 1D Mk IV 1Ds Mk III 1D Mk III 以外では、以下のように設定してください。

- ・カメラのモードダイヤルに〈B〉(バルブ)があるカメラでは、〈B〉に設定してください。
- ・カメラのモードダイヤルに〈B〉(バルブ)がないカメラでは、カメラのモードダイヤルを〈M〉(マニュアル)に設定し、キャプチャー画面で**[BULB]**を選ぶか、カメラのシャッター速度を**[BULB]**に設定してください。

3 絞り数値を設定する


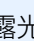


4 **[]** ボタンを押す

→ **[タイマー撮影設定]** 画面が表示されます。

5 露光時間を入力して**[開始]** ボタンを押す

- 露光時間の範囲は、1秒単位で5秒～99分59秒です。

 露光時間を設定せずに、**[]** ボタンを押すことでバルブ撮影を開始／終了させることもできます。

はじめに

やりたいこと
目次

画像取り込み

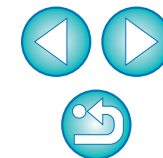
カメラ設定

リモート撮影

環境設定

資料

索引



ストロボ撮影

1D Mk IV 5D Mk II 7D Kiss X4

EU から、ストロボ設定機能に対応した EX スピードライト（別売）や、カメラのストロボ機能を設定して、ストロボ撮影を行うことができます。

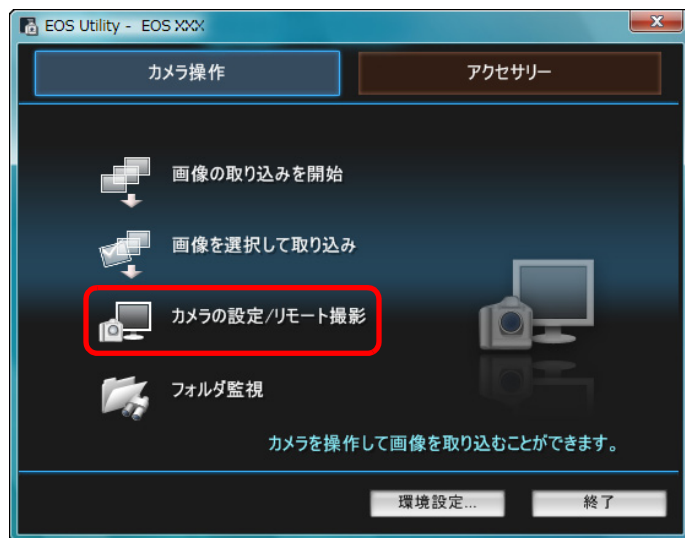
なお、設定項目の詳細については、お使いの EX スピードライトやカメラの使用説明書を、あわせて参照してください。

1 カメラとストロボを準備する

- 外部ストロボを使用するときは、カメラにストロボを取り付けます。

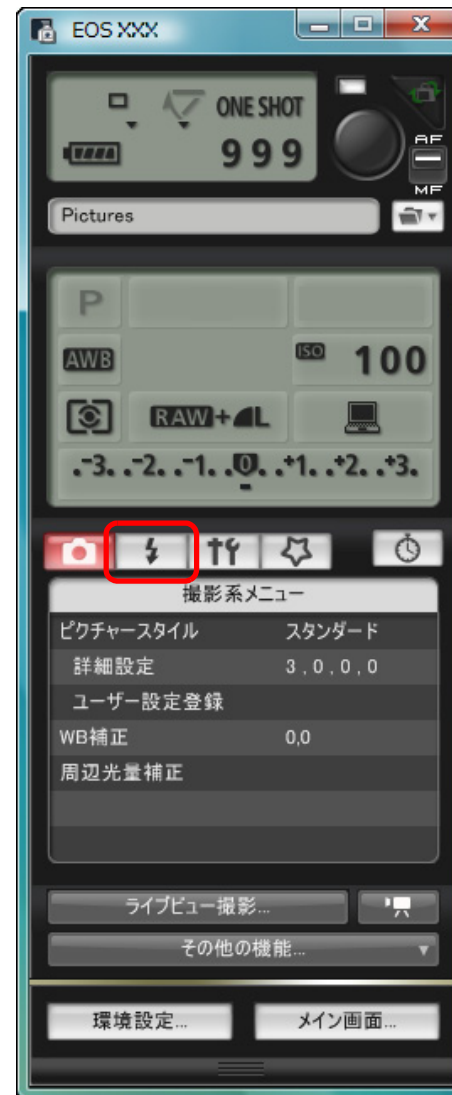
2 カメラとパソコンを接続して、EU を立ち上げる (p.5)

3 [カメラの設定 / リモート撮影] をクリックする



→ キャプチャー画面が表示されます。

4 [ストロボ] ボタンを押す



→ [ストロボ制御メニュー] が表示されます。

はじめに

やりたいこと
目次

1
画像取り込み

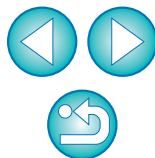
2
カメラ設定

3
リモート撮影

4
環境設定

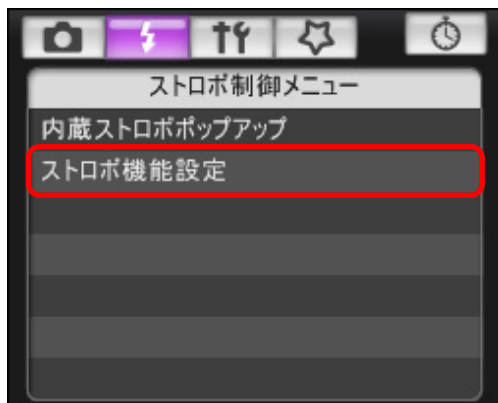
資料

索引



5 【ストロボ機能設定】をクリックする

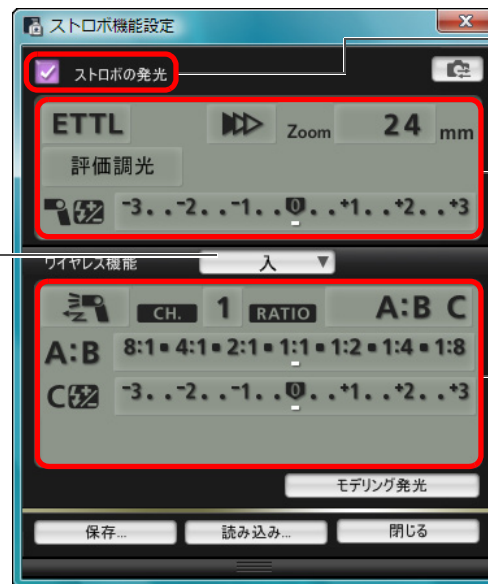
ストロボ制御メニュー



→ 【ストロボ機能設定】画面が表示されます。

6 設定する

ストロボ機能設定画面



チェックされていることを確認

設定項目をクリックして、表示されるメニューから設定項目を選ぶ*

ワイヤレス機能を有効にして設定項目をクリックし、表示されるメニューから設定項目を選ぶ*

【ワイヤレス機能】ボタン

1D Mk IV 5D Mk II Kiss X4

ワイヤレス機能を有効にするときは、ボタンを押して、表示されるメニューから【入】を選び、解除するときは、メニューから【切】を選ぶ

7D

ワイヤレス機能を有効にするときは、ボタンを押して、表示されるメニューからストロボの組合せを選び、解除するときは、メニューから【切】を選ぶ

* 各設定項目の画面では、マウスのホイールを使って設定内容を選ぶこともできます。

はじめに

やりたいこと
目次

1
画像取り込み

2
カメラ設定

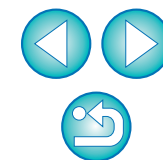
3
リモート撮影

4
環境設定



資料

索引

【内蔵ストロボポップアップ】は、7D Kiss X4 の内蔵ストロボを使用するときに選びます。




! カメラの液晶モニターにストロボ制御画面が表示されたときは、EUの【ストロボ機能設定】画面は自動的に閉じます。

- **【モデリング発光】** ボタンを押すと、モデリング発光を行うことができます。なお、モデリング発光は連続 10 回までにしてください。(詳しくはストロボの使用説明書をご覧ください)
- **【】** ボタンを押すと、【ストロボ機能設定】画面の表示内容がストロボの設定に同期した最新の状態に更新されます。(ストロボ本体で設定変更を行ったときは、変更内容が【ストロボ機能設定】画面に反映されないため、【】ボタンを押すことで、【ストロボ機能設定】画面をストロボ本体の設定にあわせた、最新の状態に更新することができます)
- **【保存】** ボタンを押すと、ストロボ設定を、画像とは別のファイルとして、名前を付けて保存することができます。また、このファイルは、【読み込み】ボタンを押してEUに読み込み、他の撮影に使用することができます。
- ストロボ撮影とリモートライブビュー撮影 (p.26) をあわせて行うこともできます。ただし、リモートライブビュー撮影時にモデリング発光を行うことはできません。
- **【ストロボ機能設定】** 画面で設定できる内容は、ストロボおよびカメラによって異なります。

7 **【】** ボタンを押して撮影する



- 撮影した画像がパソコンに転送されて、【クイックレビュー】画面に表示され、そのあと DPP が自動的に立ち上がります。
- キャプチャー画面の AF / MF 切り換えボタンが【AF】にセットされているときに、【】ボタンにカーソルを重ねると、AF / AE が行われます。(p.70)
- DPP が立ち上がる前に表示される【クイックレビュー】画面では、撮影した画像を素早く確認することができます。なお、【クイックレビュー】画面の表示サイズは変更することができます。
- キャプチャー画面の【その他の機能】ボタンを押して、表示されるメニューから【クイックレビュー】を選ぶと、【クイックレビュー】画面を表示 / 非表示にすることができます。

- **【ストロボ機能設定】** 画面の機能一覧は、p.72 を参照してください。
- キーボードの〈スペース〉キーを押しても、撮影することができます。

はじめに

やりたいこと
目次

1
画像取り込み

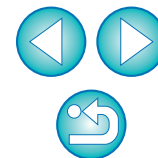
2
カメラ設定

3
リモート撮影

4
環境設定

資料

索引



4 環境設定



環境設定の各タブ画面で EU の各種機能を変えて、より使いやすくすることができます。

環境設定.....	55
基本設定.....	55
保存先フォルダ.....	56
ファイル名.....	56
画像取り込み.....	57
リモート撮影.....	57
連携ソフト.....	57

はじめに

やりたいこと
目次

1
画像取り込み

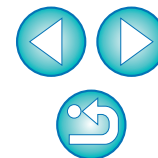
2
カメラ設定

3
リモート撮影

4
環境設定

資料

索引

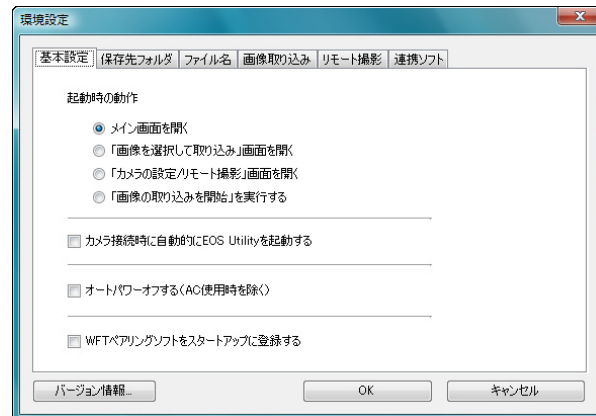


環境設定

- 1 メイン画面の【環境設定】ボタンを押す
→【環境設定】画面が表示されます。
- 2 各項目を設定して【OK】ボタンを押す
→設定内容がEUに適用されます。

基本設定

EUを立ち上げたときの動作や、オートパワーオフ機能のON / OFFを設定することができます。



- 【起動時の動作】で【「画像を選択して取り込み」画面を開く】を選んだときは、ビューワー画面 (p.67) が表示されます。
- 【起動時の動作】で【「カメラの設定／リモート撮影」画面を開く】を選んだときは、キャプチャー画面 (p.70) が表示されます。
- 【起動時の動作】で【「画像の取り込みを開始」を実行する】を選んだときは、【ファイル保存】画面 (p.7) が表示され、パソコンへの画像取り込みがはじまります。すべての画像が取り込まれると、DPPが自動的に立ち上がり、DPPのメイン画面に取り込んだ画像が表示されます。
- 【オートパワーオフする】をチェックすると、カメラ側のオートパワーオフ機能が有効になります。なお、チェックを外すと、カメラ側でオートパワーオフ機能を設定していても、オートパワーオフ機能は無効になります。(パソコンとの接続中のみ)
- 【WFTペアリングソフトをスタートアップに登録する】をチェックすると、WFTペアリングソフトがWindowsのスタートアップメニューに登録されます。

はじめに

やりたいこと
目次

1
画像取り込み

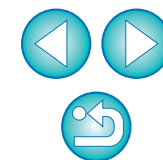
2
カメラ設定

3
リモート撮影

4
環境設定

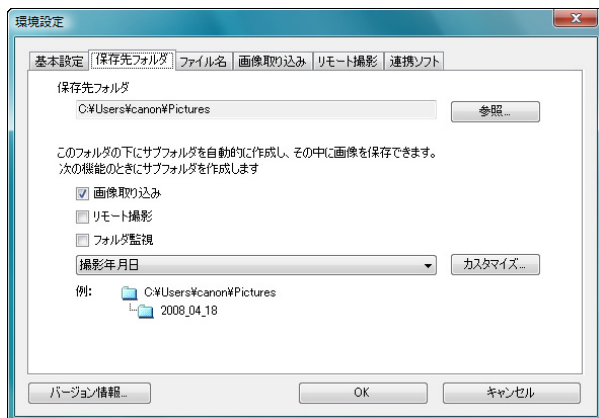
資料

索引



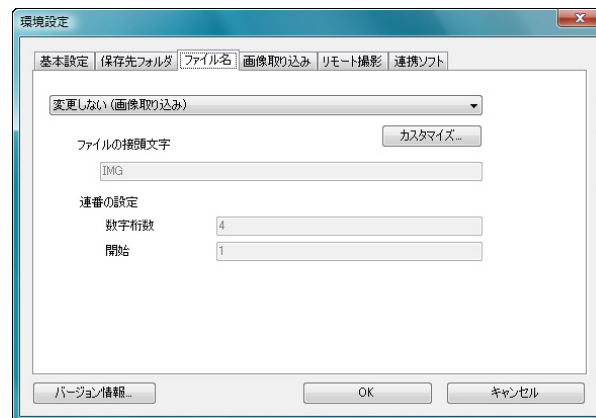
保存先フォルダ

カメラから取り込んだ画像や、リモート撮影した画像の保存先フォルダを設定することができます。



ファイル名

カメラから画像を取り込んだり、リモート撮影した画像のファイル名を設定することができます。



- 保存先フォルダを設定するときは、【参照】ボタンを押してください。
【参照】ボタンを押して保存先フォルダを設定すると、設定した保存先フォルダの下に、サブフォルダが自動的に作成されます。
- 【画像取り込み】、【リモート撮影】、【フォルダ監視】のいずれかをチェックすると、チェックした機能を実行したときにサブフォルダが生成されます。
- 生成するサブフォルダの命名規則はリストボックスから選ぶことができます。また、【カスタマイズ】ボタンを押すことで、サブフォルダの命名規則をカスタマイズすることができます。



- 画像のファイル名を設定するときは、ファイルの命名規則をリストボックスから選びます。（【変更しない】を選んだときは、カメラで設定したファイル名で画像が保存されます）また、【カスタマイズ】ボタンを押すことで、ファイルの命名規則をカスタマイズすることができます。
- ファイル名の接頭文字、連番の数字桁数、開始数字は個別に設定することができます。

はじめに

やりたいこと
目次

1
画像取り込み

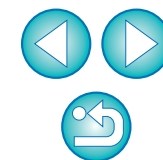
2
カメラ設定

3
リモート撮影

4
環境設定

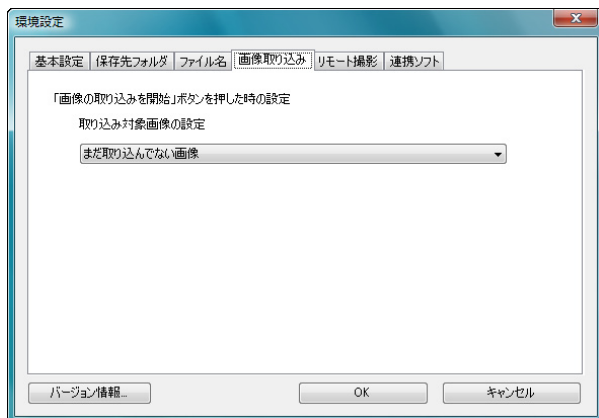
資料

索引



画像取り込み

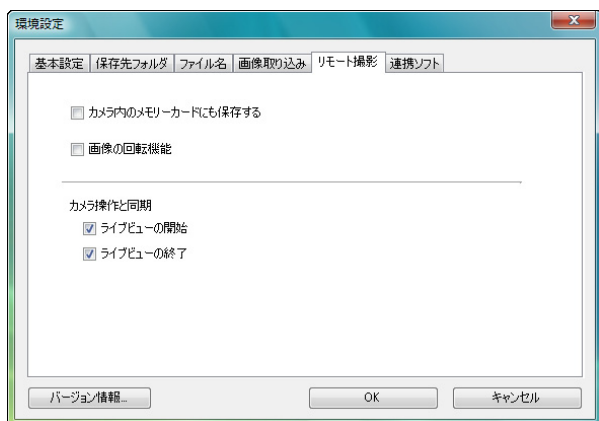
メイン画面で【**画像の取り込みを開始**】をクリックしたときの、取り込み対象となる画像を、リストボックスから選ぶことができます。



【**取り込み対象画像の設定**】メニューの、【**カメラで送信指定した画像**】は、撮影画像のダイレクト転送が可能なカメラにのみ有効なメニューです。詳しくはカメラの使用説明書を参照してください。

リモート撮影

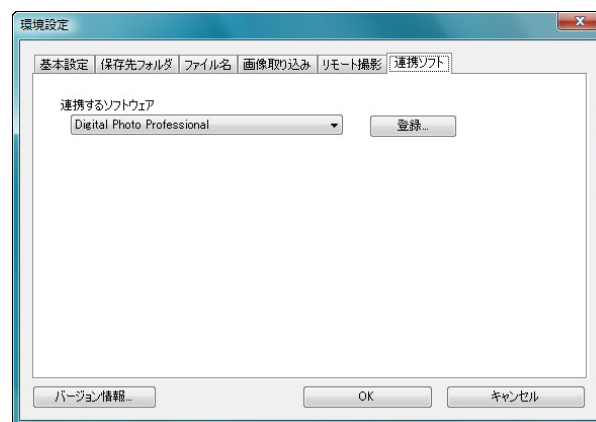
リモート撮影を行うときの動作を設定することができます。



- 【**カメラ内のメモリーカードにも保存する**】 をチェックすると、リモート撮影したときの撮影画像をカメラ内のメモリーカードにも保存します。
- 【**画像の回転機能**】 をチェックすると、撮影時のカメラ位置にかかわらず、撮影画像を回転させる機能を有効にします。なお、回転角度の設定はキャプチャー画面 (p.70) で行います。
- 【**ライブビューの開始**】 をチェックすると、カメラ本体のライブビュー開始と同じタイミングで、【**リモートライブビュー画面**】 を自動的に表示します。
- 【**ライブビューの終了**】 をチェックすると、カメラ本体のライブビュー終了と同じタイミングで、【**リモートライブビュー画面**】 を自動的に終了します。

連携ソフト

カメラから画像を取り込んだり、リモート撮影したときに連携するソフトウェアを、リストボックスから選ぶことができます。また、【**登録**】 ボタンを押すことで、他社製ソフトウェアを連携するソフトウェアとして登録することもできます。



- ZoomBrowser EX を選んだときは、画像を取り込んだあとの動作を指定することができます。
- 【**登録**】 ボタンを押すと表示される画面では、他社製ソフトウェアを連携させるときに、通知する画像の種類を指定することができます。

はじめに

やりたいこと
目次

1
画像取り込み

2
カメラ設定

3
リモート撮影

4
環境設定

資料

索引





EU を快適に使っていただくため、この「資料」を設けました。
 各種のトラブル解決法や EU の削除方法の他、主要な画面の全表示内容を掲載しています。
 また、章の最後には索引を設け、知りたいことを見つけやすくしています。

こんなときは.....	59
フォルダ監視機能 (WFT-E2、E2 IIB、E3、E4、E4 IIB、E5B との連携機能).....	61
アクセサリとの連携機能.....	62
メモリーカード内のフォルダ構造とファイル名.....	63
ソフトウェアを削除する (アンインストール).....	63
カメラとプラグの固定.....	64
メイン画面の機能一覧.....	66
ビューワー画面の機能一覧.....	67
周辺光量補正データの登録画面の機能一覧.....	68
マイメニューの設定画面の機能一覧.....	69
キャプチャー画面の機能一覧.....	70
露出レベル / AEB レベル.....	71
ストロボ機能設定画面の機能一覧.....	72
リモートライブビュー画面の機能一覧.....	73
拡大表示画面の機能一覧.....	74
テスト撮影画面の機能一覧.....	75
索引.....	76
この使用説明書について.....	77
登録商標について.....	77

はじめに

やりたいこと
目次

1
画像取り込み

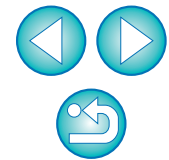
2
カメラ設定

3
リモート撮影

4
環境設定

資料

索引




こんなときは

EU が正しく動作しないときは、下記の例を参考にチェックしてください。

手順どおりにインストールできない

- ユーザー設定を [管理者] 権限、[コンピュータの管理者] 権限以外に設定していると、ソフトウェアをインストールすることができません。ユーザー設定を Windows 7、Windows Vista では [管理者] 権限、Windows XP では [コンピュータの管理者] 権限に設定してください。詳しい設定方法は、パソコンの使用説明書などを参照してください。

EU が立ち上がらない

- カメラの電源スイッチを〈ON〉にしても、EU が立ち上がらないときは、デスクトップの [EOS Utility] アイコンをダブルクリックするか、[] ボタン (Windows XP では [スタート] ボタン) ▶ [すべてのプログラム] ▶ [Canon Utilities] ▶ [EOS Utility] ▶ [EOS Utility] を選んで EU を立ち上げてください。

カードリーダーで、SD カードを認識できない

- お使いのカードリーダーや、パソコンの OS のバージョンによっては、SDXC カードをカードリーダーに差ししても正しく認識されないことがあります。そのときは、カメラとパソコンをインターフェースケーブルで接続して画像を取り込んでください。

EU とカメラが通信できない

- 動作環境と違ったパソコンでは、EU は正しく動作しません。動作環境にあったパソコンを使ってください。(p.2)
- インターフェースケーブルのプラグは、正しい向きでしっかりと根元まで差し込んでください。正しく接続されていないと、正常な通信ができないだけでなく、カメラやパソコンの故障の原因となります。(p.5)
- カメラの電源スイッチが〈ON〉になっているか確認してください。(p.6)
- EOS DIGITAL カメラ専用のキヤノン製インターフェースケーブル以外では、EU とカメラは正しく通信できないことがあります。(p.5)
- カメラとパソコンは、カメラに付属のインターフェースケーブルで直接接続してください。ハブを介してカメラとパソコンを接続すると、EU とカメラが通信できないことがあります。
- 複数の USB 機器 (マウス、キーボードを除く) をパソコンに接続していると、正常に通信できないことがあります。正常な通信ができないときは、マウス、キーボード以外の USB 機器をパソコンから外してください。
- 1 台のパソコンに 2 台以上のカメラを接続しないでください。カメラが正常に動作しないことがあります。
- WFT-E2 IIB、E4 IIB、E5B (別売) の「連動撮影」を行っている状態で、カメラとパソコンと接続しないでください。カメラが正常に動作しないことがあります。
- カメラのバッテリー残量が少ないと、EU との通信はできません。充電済みのバッテリーに入れ換えるか、カメラに付属の AC アダプターキットを使ってください。なお、インターフェースケーブルによるパソコンからカメラへの電源供給は行われません。

はじめに

やりたいこと
目次

1
画像取り込み

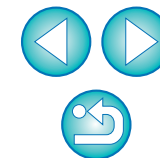
2
カメラ設定

3
リモート撮影

4
環境設定

資料

索引



EU とカメラの通信が途中で切れる

- カメラのオートパワーオフ機能が働くと、自動的にカメラの電源が切れ、EU との通信ができなくなります。オートパワーオフ機能を OFF にするときには、環境設定（**[基本設定]** タブ画面）で **[オートパワーオフする]** のチェックを外す（p.55）か、カメラでオートパワーオフ機能を **[切]** に設定してください。
- カメラとパソコンを接続したまま何も操作を行わないと、パソコン環境により、通信の継続を確認する画面が表示されることがあります。この画面が表示されたときに何も操作を行わないと、カメラとの通信が切断され、EU が終了します。その場合には、カメラの電源スイッチを〈OFF〉にしてから再度〈ON〉にして、EU を立ち上げてください。
- カメラとパソコンを接続している状態で、パソコンをスタンバイ（スリープ）状態にしないでください。万一、パソコンがスタンバイ状態になってしまったときは、インターフェースケーブルはパソコンから取り外さず、必ず接続したままでスタンバイ状態から回復してください。スタンバイ状態でインターフェースケーブルを取り外すと、パソコンの機種によってはスタンバイ状態から正常に回復しないことがあります。スタンバイ状態の詳細については、パソコンの使用説明書を参照してください。

EU でリモート撮影した画像が DPP で表示されない

- Digital Photo Professional 上で、メニューの **[ツール] ▶ [EOS Utility とフォルダ同期]** を選びます。

はじめに

やりたいこと
目次

1
画像取り込み

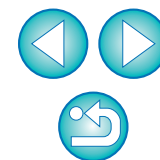
2
カメラ設定

3
リモート撮影

4
環境設定

資料

索引



フォルダ監視機能 (WFT-E2、E2 IIB、E3、E4、E4 IIB、E5B との連携機能)

ワイヤレスファイルトランスミッター WFT-E2、E2 IIB、E3、E4、E4 IIB、E5B (別売) を使って、撮影した画像を Digital Photo Professional (以降 DPP) でリアルタイムに確認することができる機能です。

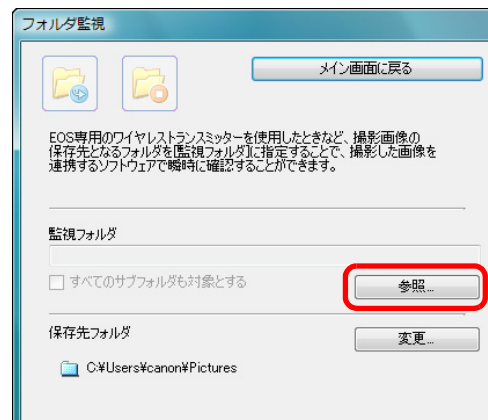
WFT-E2、E2 IIB、E3、E4、E4 IIB、E5B の設定方法については、それぞれの製品に付属の使用説明書を参照してください。

1 【フォルダ監視】 をクリックする



→ 【フォルダ監視】 画面が表示されます。

2 【参照】 ボタンを押して、撮影画像の保存先フォルダを指定する



● WFT-E2、E2 IIB、E3、E4、E4 IIB、E5B で設定した撮影画像の保存先フォルダを指定します。

3 【変更】 ボタンを押して、転送先フォルダを指定する




4 【】 ボタンを押す


→ 画像転送の準備ができました。

5 撮影する

→ 撮影画像が手順 2 で指定したフォルダに保存されると、手順 3 で指定したフォルダに転送／保存されます。

→ DPP が立ち上がり、手順 3 で指定したフォルダに保存された画像が表示されます。

 手順 2 と 3 で指定するフォルダを同じフォルダにすることはできません。

 手順 5 で連携して立ち上がるソフトウェアを、環境設定 (【連携ソフト】タブ画面) で、DPP から ZoomBrowser EX や別のソフトウェアに変更することができます。(p.57)

はじめに

やりたいこと
目次

1
画像取り込み

2
カメラ設定

3
リモート撮影

4
環境設定

資料

索引



アクセサリーとの連携機能

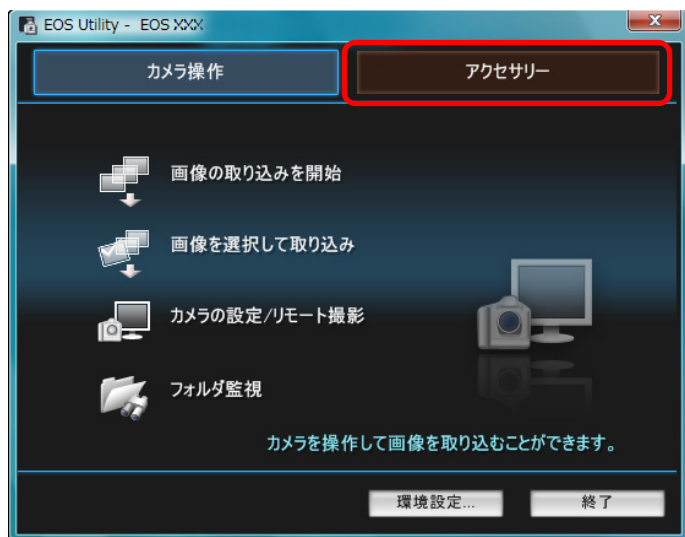
ワイヤレスファイルトランスミッター WFT-E2、E2 IIB、E3、E4、E4 IIB、E5B（別売）や、オリジナルデータセキュリティキット OSK-E3（別売）をお持ちの方は、EU から前記のアクセサリー用ソフトウェアを立ち上げることができます。

また、Picture Style Editor（ピクチャースタイルファイル作成用ソフトウェア）を立ち上げることもできます。

なお、それぞれのソフトウェアの詳しい使いかたについては、各ソフトウェアの使用説明書を、ピクチャースタイルファイルについては、[p.18](#) を参照してください。

1 カメラとパソコンを接続して、EU を立ち上げる (p.5)

2 [アクセサリー] タブをクリックする



→ [アクセサリー] タブ画面が表示されます。

3 立ち上げたいソフトウェア項目をクリックする



→ クリックしたソフトウェアが立ち上がります。

はじめに

やりたいこと
目次

1
画像取り込み

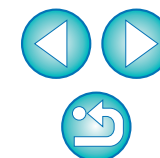
2
カメラ設定

3
リモート撮影

4
環境設定

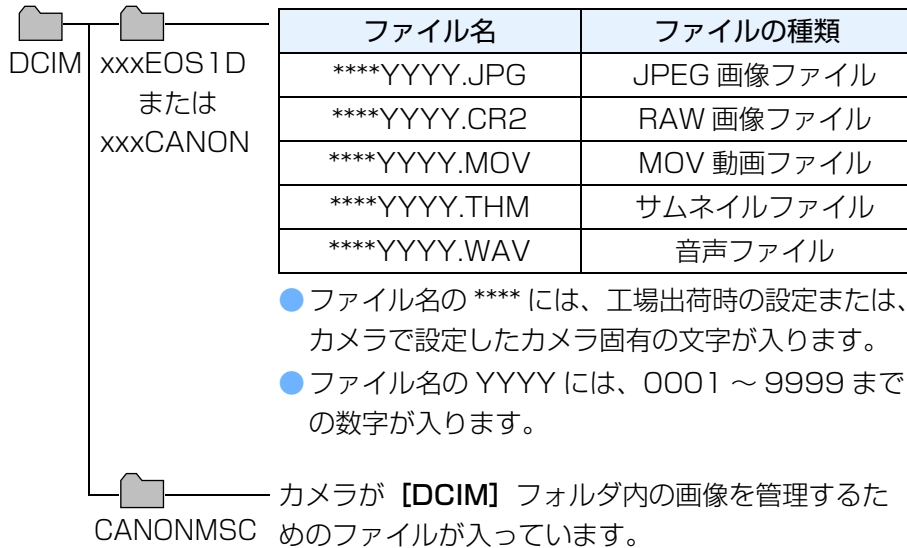
資料

索引



メモリーカード内のフォルダ構造とファイル名

カメラで撮影した画像は、メモリーカードの【DCIM】フォルダ内に、以下のフォルダ構造、ファイル名で保存されます。カードリーダーを使って、パソコンに撮影画像をコピーするときの参考にしてください。



- フォルダ名の xxx には、100～999 までの数字が入ります。
- 1D シリーズカメラの CF カード、SD カードのフォルダ構造は同じです。
- カメラで DPOF の設定を行うと【MISC】フォルダが作成されます。【MISC】フォルダには、DPOF の設定内容を管理するファイルが保存されています。
- サムネイルファイルは、動画と同じ画像番号で保存される、撮影情報などが記録されたファイルです。カメラで動画を再生するときは、動画ファイルとサムネイルファイルが必要です。

Adobe RGB に設定し撮影した画像は、ファイル名の先頭文字が「_」（アンダーバー）になります。

ソフトウェアを削除する（アンインストール）

- ソフトウェアの削除をはじめる前に、立ち上がっているすべてのソフトウェアを終了してください。
- ソフトウェアの削除を行うときは、管理者／コンピュータの管理者権限でログインしてください。
- ソフトウェアを削除したあとは、必ずパソコンを再起動してください。再起動しないとパソコンが正しく動作しないことがあります。また、再起動をしないでソフトウェアを再インストールすると誤動作の原因になります。

- 1 【】 ボタン（Windows XP では【スタート】ボタン）▶【すべてのプログラム】▶【Canon Utilities】▶【EOS Utility】▶【EOS Utility アンインストール】を選ぶ
- 2 表示される画面内容にしたがって削除を進める
→ ソフトウェアが削除されます。

はじめに

やりたいこと
目次

1
画像取り込み

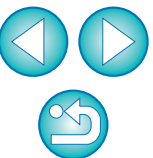
2
カメラ設定

3
リモート撮影

4
環境設定

資料

索引



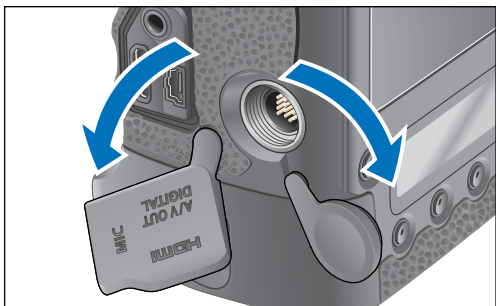
カメラとプラグの固定

📷 1D Mk IV 1Ds Mk III 1D Mk III

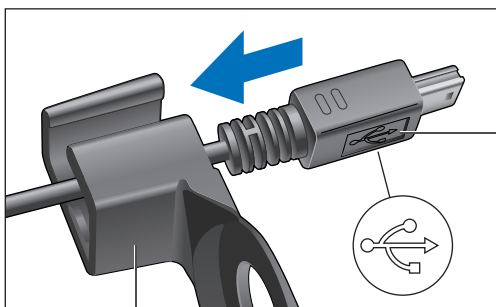
リモート撮影中に、カメラからプラグが抜けないよう、カメラとプラグをケーブルプロテクターで固定します。


1D Mk IV

1 カバーを開ける



2 ケーブルの小さい方のプラグをケーブルプロテクターに通し、矢印の方向に押し込む

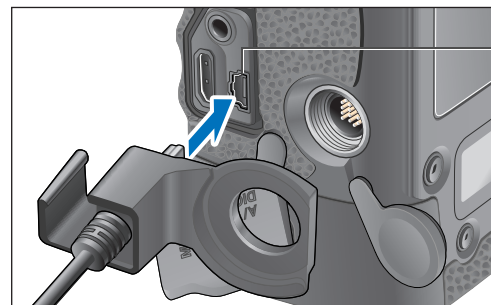


〈〉マーク

ケーブルプロテクター

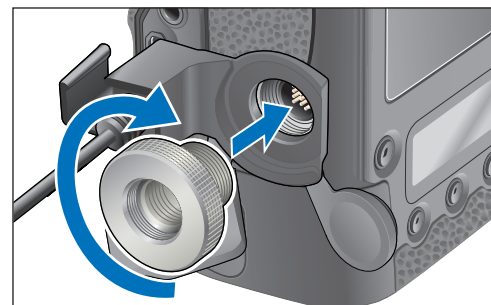
- プラグの 〈〉 マークの向きを確認して押し込みます。

3 手順 2 の状態のまま、プラグをカメラの 〈A/V OUT / DIGITAL〉 端子に差し込む

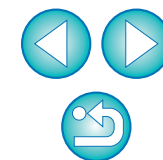


〈A/V OUT DIGITAL〉
端子

4 取り付けネジでケーブルプロテクターを固定する

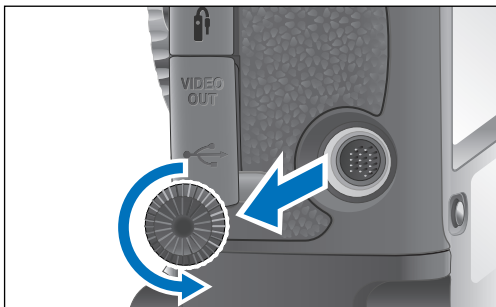


- はじめに
- やりたいこと目次
- 1 画像取り込み
- 2 カメラ設定
- 3 リモート撮影
- 4 環境設定
- 資料
- 索引

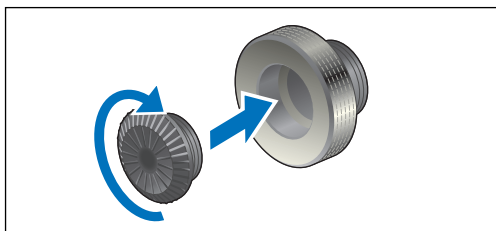


1Ds Mk III 1D Mk III

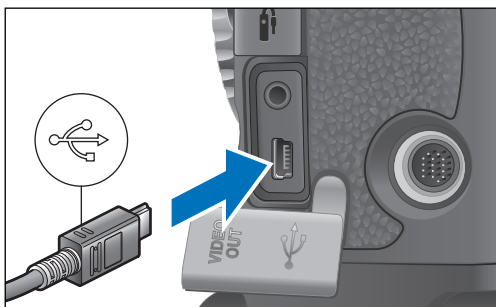
1 キャップを取り外す



2 キャップを取り付けネジに取り付ける

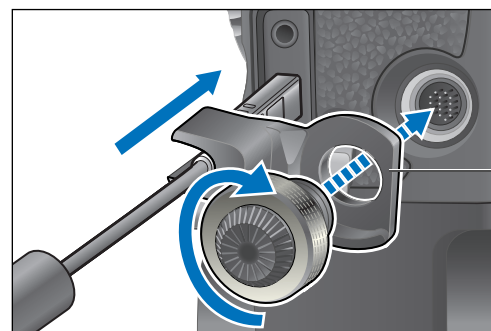


3 ケーブルの小さい方のプラグを、カメラの〈・⇄〉端子に差し込む



● プラグの〈・⇄〉マークをカメラの前面に向けて差し込みます。

4 ケーブルプロテクターを取り付け、取り付けネジで固定する



ケーブルプロテクター

はじめに

やりたいこと
目次

画像取り込み

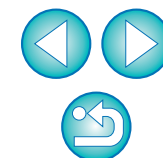
カメラ設定

リモート撮影

環境設定

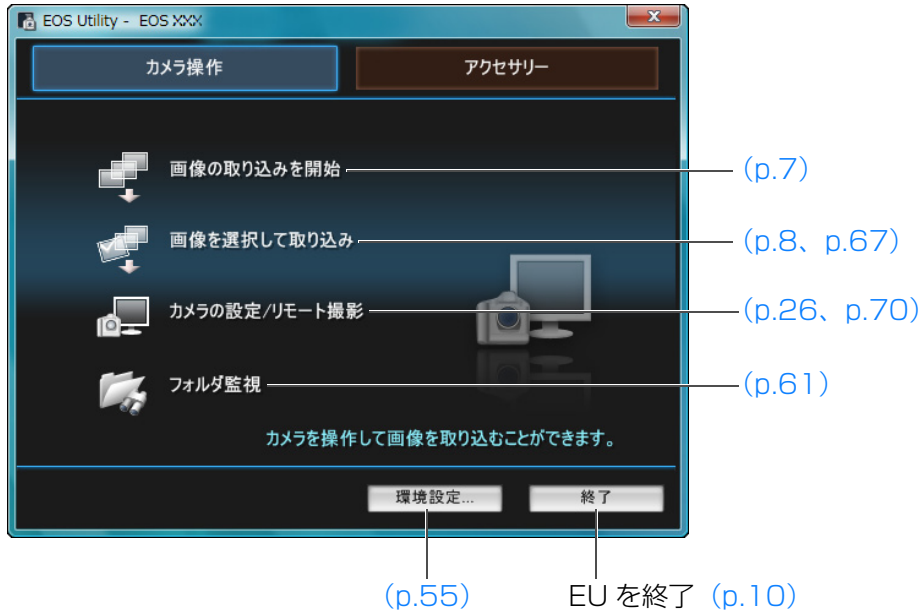
資料

索引



メイン画面の機能一覧

カメラ操作タブ画面



アクセサリタブ画面



はじめに

やりたいこと
目次

1
画像取り込み

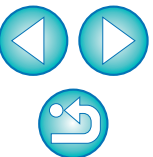
2
カメラ設定

3
リモート撮影

4
環境設定

資料

索引



ビューワー画面の機能一覧 (p.8)

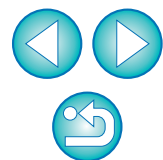
記録メディアの切り換え
ブラケティング撮影マーク
一度パソコンに取り込んだマーク
画像の選択条件

記録メディアのフォルダ階層
録画時間
RAW+JPEG 画像マーク
キャプチャー画面表示

選択画像のみ表示
RAW 画像マーク
プロテクトマーク
音声録音マーク
画像表示の大きさ
EU を終了

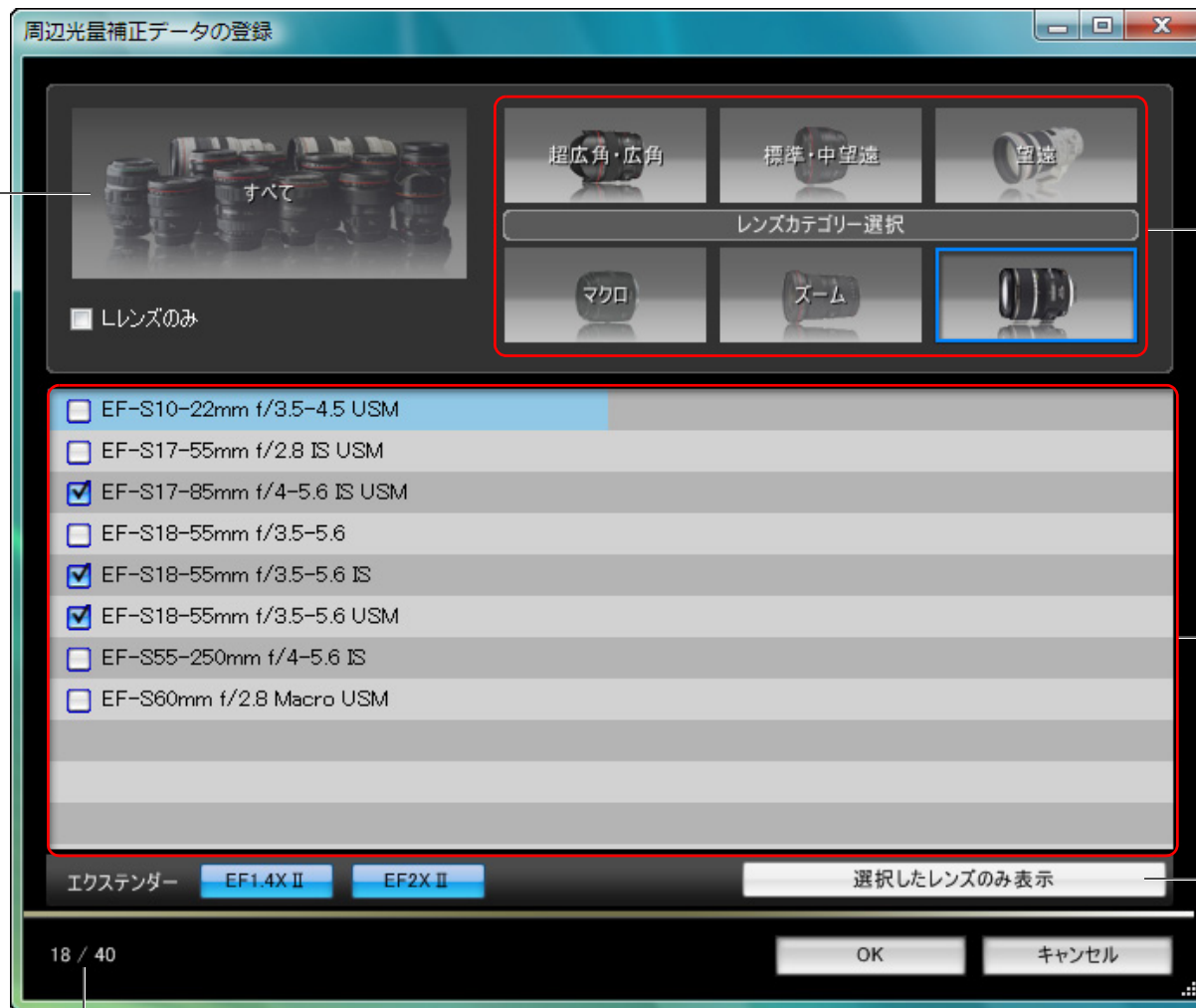
クイックプレビュー画面表示
パソコンへの画像取り込み
画像の消去
メイン画面表示
【環境設定】画面表示
チェックマーク (p.8)

- はじめに
- やりたいこと目次
- 1 画像取り込み
- 2 カメラ設定
- 3 リモート撮影
- 4 環境設定
- 資料
- 索引



周辺光量補正データの登録画面の機能一覧 (p.22)

すべてのカテゴリを表示



レンズのカテゴリ

【レンズカテゴリ選択】で選ばれた、カテゴリ別のレンズを表示

登録されているレンズのみを表示

カメラに登録されているレンズの数／登録可能なレンズの数

はじめに

やりたいこと
目次

1
画像取り込み

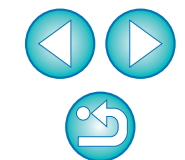
2
カメラ設定

3
リモート撮影

4
環境設定

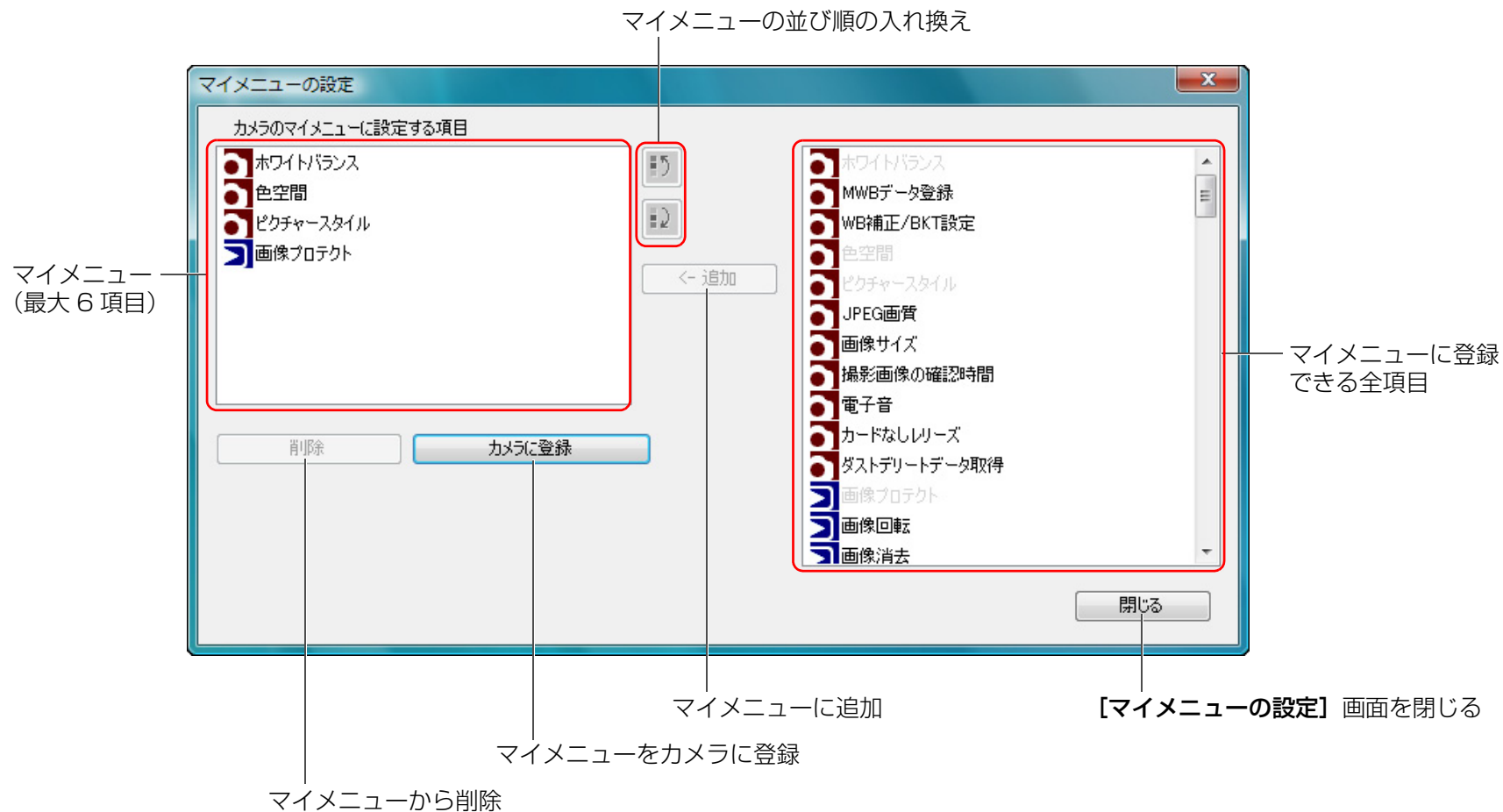
資料

索引



【周辺光量補正データの登録】画面に表示されるレンズ名は、レンズの種類によってはレンズ名の一部が省略されて表示されることがあります。

マイメニューの設定画面の機能一覧 (p.23)



はじめに

やりたいこと
目次

1
画像取り込み

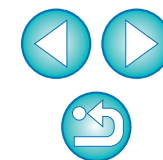
2
カメラ設定

3
リモート撮影

4
環境設定

資料

索引



キャプチャー画面の機能一覧

● 接続しているカメラの機種や設定によって、表示される内容は異なります。



- *1 バッテリーを使っているときは、バッテリー残量が表示されます。
- *2 1D Mk IV 7D Kiss X4 のみ表示されます。
ストロボ充電が完了したあと、カーソルを撮影ボタンに重ねると表示されます。
- *3 ボタンを押すたびに、撮影画像が 90 度単位で回転します。
この機能を有効にするには、環境設定 ([リモート撮影] タブ画面) で、[画像の回転機能] をチェックしてください。(p.57)
- *4 1D Mk IV 5D Mk II 7D 50D Kiss X4 Kiss X3 では、AF / MF 切り換えボタンが [AF] に設定されているときに、撮影ボタンにカーソルを重ねると、AF / AE が行われます。
- *5 1D Mk IV 5D Mk II 7D 50D Kiss X4 Kiss X3 のみ表示されます。
[MF] に設定されているときでも、撮影した画像の撮影情報は「AF」になります。なお、カメラの撮影モードが〈A-DEP〉に設定されているときは、このボタンは無効になります。
- *6 絞り数値を右クリックして選び、キーボードの〈O〉を押すと絞り数値が小さく、〈C〉を押すと絞り数値を大きくすることができます。
- *7 撮影画像の保存場所をパソコンのみにするか、パソコンとカメラ内のメモリーカードの両方に保存するかを選ぶことができます。なお、動画モード時は、カメラ内のメモリーカードのみに保存されます。
- *8 7D Kiss X4 のみ表示されます。

はじめに

やりたいこと
目次

1
画像取り込み

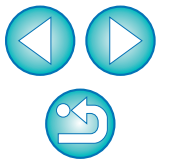
2
カメラ設定

3
リモート撮影

4
環境設定

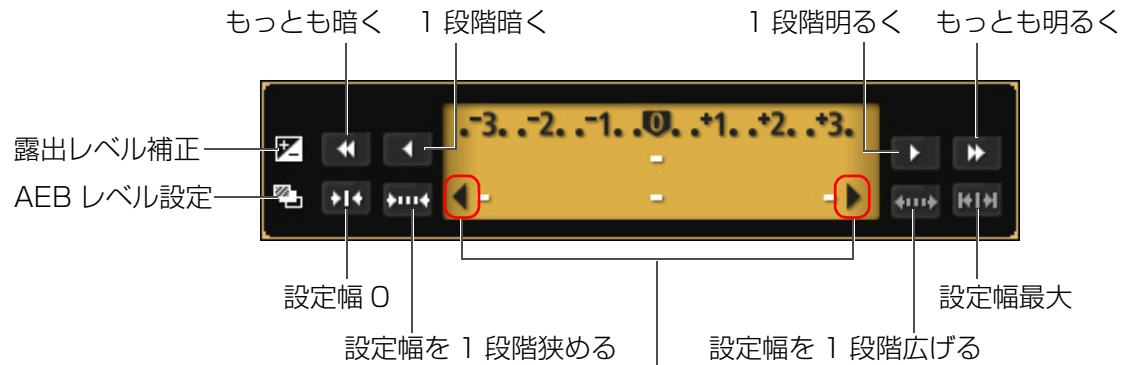
資料

索引



露出レベル／ AEB レベル

- 露出レベル／ AEB レベル項目をダブルクリックすると、次のように表示が変わります。



1DMk IV

AEB のブラケティング設定が、表示エリアを超えたときは、スケール外にもブラケティング表示があることを示す [◀], [▶] マークが表示されます。

はじめに

やりたいこと
目次

1
画像取り込み

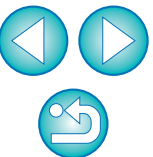
2
カメラ設定

3
リモート撮影

4
環境設定

資料

索引



ストロボ機能設定画面の機能一覧 (p.51)

1D Mk IV 5D Mk II 7D Kiss X4

マルチ発光回数

先幕シンクロ / 後幕シンクロ / ハイスピードシンクロ

更新ボタン

発光モード: E TTL

ズーム・焦点距離数値: Zoom 105 mm

調光方式: 評価調光

マルチ発光周波数: 40 回 199 Hz

調光補正量 / 発光量 *: -3..-2..-1..0..+1..+2..+3

チャンネル: ワイヤレス機能 入

ワイヤレス機能ボタン

マスター発光 ON / OFF: CH. 1

光量比: A:B:C

A	1/128	1/64	1/32	1/16	1/8	1/4	1/2	1/1
B	1/128	1/64	1/32	1/16	1/8	1/4	1/2	1/1
C	1/128	1/64	1/32	1/16	1/8	1/4	1/2	1/1

ワイヤレス設定時の発光量 / 調光補正量 *

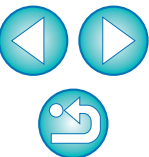
[モデリング発光] ボタン

[保存] ボタン: 保存... 読み込み... 閉じる

[読み込み] ボタン

* 設定によって表示内容は異なります。設定の詳細については、お使いの EX スピードライトやカメラの使用説明書をあわせて参照してください。

- はじめに
- やりたいこと目次
- 1 画像取り込み
- 2 カメラ設定
- 3 リモート撮影
- 4 環境設定
- 資料
- 索引



リモートライブビュー画面の機能一覧 (p.26)

拡大表示枠

色温度設定

操作部 1

AF フレーム

録画時間

録画中マーク

フレームレート

動画記録サイズ

ホワイトバランス

オート

5200 K

クリックホワイトバランス

撮影画像に適用する

テスト撮影

フォーカス

クイックモード

任意選択

ON OFF

AF モード (p.32 ~ p.34)

レンズ駆動 (p.31)

絞込み

ON OFF

被写界深度の確認 (p.34)

操作部 1 の表示/非表示

合成比率スライダー (p.39)

操作部 2

画面を閉じる

キャプチャー画面の表示 (p.70)

録画開始/停止

オーバーレイ表示機能 (p.38 ~ p.39)

AF フレーム表示/非表示

画像の回転

グリッド線の表示/非表示 (p.37)

【拡大表示】画面の表示 (p.31、p.74)

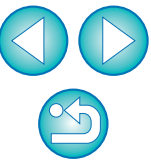
ヒストグラムの表示/非表示

アスペクト比設定 (p.37)

ホワイトバランス選択 (p.35)

[テスト撮影] 画面表示 (p.75)

- はじめに
- やりたいこと目次
- 1 画像取り込み
- 2 カメラ設定
- 3 リモート撮影
- 4 環境設定
- 資料
- 索引

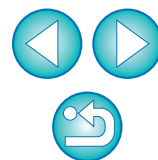


拡大表示画面の機能一覧 (p.30)

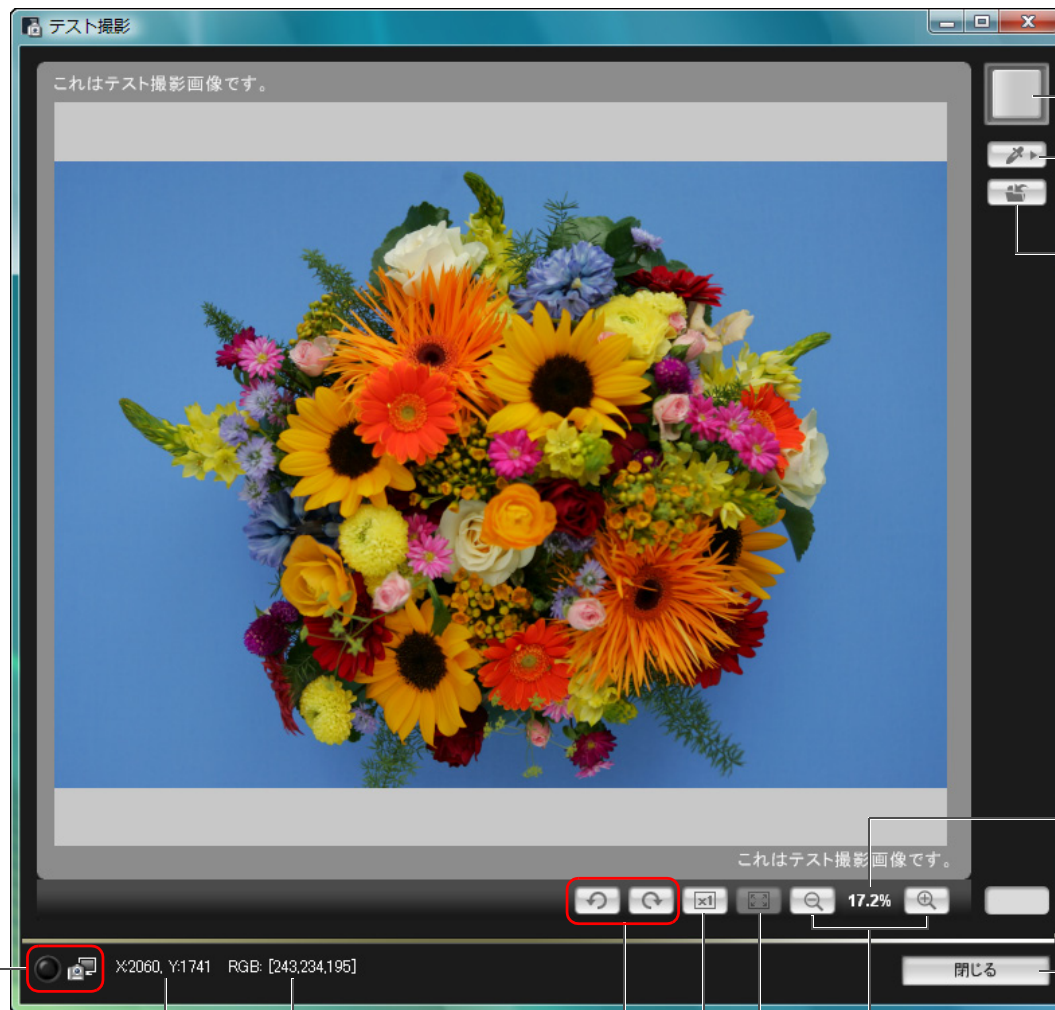


* 【】 ボタンを押すと、カメラの液晶モニターを見ながらピントを合わせるのに適した画質になり、【】 ボタンを押すと、パソコンの画面を見ながらピントを合わせるのに適した画質になります。

- はじめに
- やりたいこと目次
- 1 画像取り込み
- 2 カメラ設定
- 3 リモート撮影
- 4 環境設定
- 資料
- 索引



テスト撮影画面の機能一覧 (p.35)



- テスト撮影ボタン
- [クリックホワイトバランス] 画面表示 (p.36)
- テスト撮影した画像を保存

画像の拡大率

画面を閉じる

キャプチャー画面の表示

座標*

RGB 値*

画像の回転

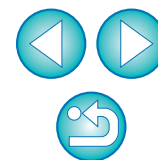
画像の拡大/縮小

100% (ピクセル等倍) 表示

画面にあわせる表示

* [クリックホワイトバランス] 画面を表示 (p.36) して、画像の白の基準となる箇所にカーソルを重ねたときのみ表示

- はじめに
- やりたいこと 目次
- 1 画像取り込み
- 2 カメラ設定
- 3 リモート撮影
- 4 環境設定
- 資料
- 索引



索引

英数字

AFによるピント合わせ	32
EOS Utilityの終了	10
EOS Utilityの立ち上げ	6
JPEG記録画質の設定	21
OSK-E3との連携機能	62
WFT-E2、E2 IIB、E3、E4、E4 IIB、E5Bとの連携機能	61

あ

アスペクト比の変更（リモートライブビュー撮影）	37
アンインストール	63
インターバルタイマー撮影	49
オーバーレイ表示機能（リモートライブビュー撮影）	38
オリジナルデータセキュリティキット OSK-E3との連携機能	62

か

カードリーダーによる画像の取り込み	10
顔優先ライブモードでピントを合わせる（リモートライブビュー撮影）	34
拡大表示画面	31、74
カスタムホワイトバランスの適用	20
画像取り込みの設定（環境設定）	57
画像の著作権情報の設定	12
画像を選んで取り込み	8
カメラ操作による撮影	40
カメラとパソコンを接続する	5
カメラの所有者名の設定	12
カメラの垂直を出す（リモートライブビュー撮影）	37
カメラの水平を出す（リモートライブビュー撮影）	37
カメラの日付／時刻の設定	12
環境設定	55
画像取り込みの設定	57
基本設定	55
ファイル名の設定	56
保存先フォルダの設定	56
リモート撮影の設定	57
連携ソフトの設定	57

機能設定系メニュー（キャプチャー画面）	13
基本設定（環境設定）	55
キャプチャー画面	70
機能設定系メニュー	13
撮影系メニュー	15
ストロボ制御メニュー	52
マイメニュー	24
クイックモードでピントを合わせる（リモートライブビュー撮影）	32
ケーブルプロテクターの取り付け	64

さ

撮影系メニュー（キャプチャー画面）	15
自動（AF）でピントを合わせる（リモートライブビュー撮影）	32
周辺光量補正データの登録画面	22、68
手動でピントを合わせる（リモートライブビュー撮影）	30
ストロボ機能設定画面	52、72
ストロボ撮影	51
ストロボ撮影時のホワイトバランス（リモートライブビュー撮影）	35
ストロボ制御メニュー（キャプチャー画面）	52
すべての画像を一括して取り込み	7
ソフトウェアの削除	63

た

対応カメラ	2
タイマー撮影	49
テスト撮影画面	35、75
動画撮影	40
動作環境	2

は

バルブ撮影	50
ピクチャースタイルの設定	16
ピクチャースタイルファイルの適用	18
被写界深度と露出を確認する（リモートライブビュー撮影）	34
ビューワー画面	8、67
ファイル名の設定（環境設定）	56

はじめに

やりたいこと
目次

1
画像取り込み

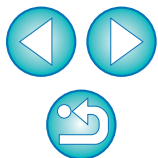
2
カメラ設定

3
リモート撮影

4
環境設定

資料

索引



フォルダ構造とファイル名.....	63
保存先フォルダの設定（環境設定）.....	56
ホワイトバランスの補正	22

ま

マイメニューの設定.....	23
マイメニューの設定画面	24、69
マイメニュー（キャプチャー画面）.....	24
メイン画面.....	66
メモリーカード内のフォルダ構造とファイル名.....	63

ら

ライブモードでピントを合わせる（リモートライブビュー撮影）.....	33
リモート撮影の設定（環境設定）.....	57
リモートライブビュー画面.....	29、73
リモートライブビュー画面の機能.....	30
アスペクト比の変更	37
オーバーレイ表示機能.....	38
顔優先ライブモードでピントを合わせる.....	34
カメラの垂直を出す	37
カメラの水平を出す	37
クイックモードでピントを合わせる	32
手動でピントを合わせる.....	30
ストロボ撮影時のホワイトバランス	35
被写界深度と露出を確認する	34
ライブモードでピントを合わせる	33
リモートライブビュー画面のホワイトバランスを変更する.....	35
リモートライブビュー画面のホワイトバランスを変更する（リモートライブビュー撮影）.....	35
リモートライブビュー撮影.....	26
連携ソフトの設定（環境設定）.....	57
レンズ周辺光量補正データの登録.....	22

わ

ワイヤレスファイルトランスミッター WFT-E2、E2 IIB、E3、E4、E4 IIB、E5B との連携機能	61
---	----

この使用説明書について

- 本書の内容の一部または全部を無断で転載することは、禁止されています。
- ソフトウェアの仕様および、本書の内容を予告なく変更することがあります。
- 本書に掲載しているソフトウェアの画面や表示文言は、実際のソフトウェアと微小に相違することがあります。
- ソフトウェアを運用した結果については、上記にかかわらず責任を負いかねますので、ご了承ください。

登録商標について

- Microsoft および Windows は、米国 Microsoft Corporation の米国および他の国における登録商標または商標です。
- その他、本書中の社名や商品名は、各社の登録商標または商標です。

付属ソフトウェアに関するご相談窓口

お客様相談センター（全国共通番号）

050-555-90002

受付時間：平日 9：00～20：00

土・日・祝日 10：00～17：00

（1月1日～1月3日は休ませていただきます）

※ 上記番号をご利用いただけない方は、043-211-9556 をご利用ください。
 ※ IP 電話をご利用の場合、プロバイダーのサービスによりつながらない場合があります。

※ 受付時間は予告なく変更する場合があります。あらかじめご了承ください。

はじめに

やりたいこと
目次

1
画像取り込み

2
カメラ設定

3
リモート撮影

4
環境設定

資料

索引

