

Canon Utilities

ズームブラウザー イーエックス

- **ZoomBrowser EX 5.8**

ロウ イメージ タスク

- **RAW Image Task 2.6**

フォースティッチ

- **PhotoStitch 3.1**

対応画像機種

- EOS-1D Mark III
- EOS-1D Mark II N
- EOS-1Ds Mark II
- EOS-1D Mark II
- EOS-1Ds
- EOS-1D
- EOS 5D
- EOS 30D
- EOS 20D
- EOS 10D
- EOS Kiss Digital X
- EOS Kiss Digital N
- EOS Kiss Digital
- EOS D60
- EOS D30

目次

はじめに

1 画像を表示する / 整理する

2 画像を編集する / 書き出す

3 画像を印刷する

4 インターネット機能 / 環境設定

こんなときは

索引

はじめに

画像を表示する /
整理する **1**

画像を編集する /
書き出す **2**

画像を印刷する **3**

インターネット機能 /
環境設定 **4**

こんなときは

索引

この使用説明書の
使いかた
(ここをクリックしてください)



はじめに

この章では、ZoomBrowser EX をお使いいただく前に知っておいていただきたい注意事項や、本使用説明書の操作方法、動作環境、対応画像の説明のほか、より快適にご使用いただくための、ソフトウェアの機能や構成などを記載しています。

ご使用前に必ずお読みください

このたびは、弊社の製品をご購入いただきありがとうございます。本書には製品をより安全にご使用いただくための注意事項や、操作の手助けとなるマークなどが本書の冒頭に記載されています。これらの内容をご一読いただいてから、各章の内容をお読みになり、正しくご使用ください。

- 本書の内容の一部または全部を無断で転載することは、禁止されています。
- ソフトウェアの仕様および、本書の内容を予告なく変更することがあります。
- 本書に掲載しているソフトウェアの画面や表示文言は、実際のソフトウェアと微小に相違することがあります。
- 本書の内容については万全を期していますが、万一、誤りや記載もれなど、お気付きの点がありましたら、別紙のサービス窓口までご連絡ください。
- ソフトウェアを運用した結果については、上記にかかわらず責任を負いかねますので、ご了承ください。

登録商標について

- IBM PC/AT シリーズは、米国 International Business Machines 社の商標または登録商標です。
- Microsoft および Windows は、米国 Microsoft Corporation の米国および他の国における登録商標または商標です。
- その他、本書中の社名や商品名は、各社の登録商標または商標です。

- 表示したい項目をクリックすると、クリックしたページが表示されます。
- | | |
|---------------------|-----|
| ご使用前に必ずお読みください..... | 0-1 |
| 動作環境..... | 0-1 |
| 対応画像..... | 0-1 |
| 本使用説明書の使いかた..... | 0-2 |
| ソフトウェアの主な機能と構成..... | 0-3 |

動作環境

OS (オペレーティングシステム)	Windows Vista*1 Windows XP Professional / Home Edition*2 Windows 2000 Professional*3	
機種	上記の日本語版 OS がプリインストールされているパソコン ※アップグレード機は動作保証外	
CPU (シーピーユー)	Windows Vista	Pentium 1.3GHz 以上
	Windows XP、2000	Pentium 500MHz 以上
RAM (メモリー)	Windows Vista	512MB 以上
	Windows XP、2000	256MB 以上
ディスプレイ	画面の解像度：1024 × 768 ピクセル以上 画面の色：中 (16 ビット) 以上	

*1 Starter Edition を除く全バージョンの 32bit / 64bit システム用に対応

*2 Service Pack 2 に対応

*3 Service Pack 4 に対応

対応画像

本ソフトウェアが対応しているのは、以下の画像です。

画像の種類 / 撮影したカメラ		拡張子
JPEG 画像	Exif 2.2、2.21 に準拠した JPEG 画像	.JPG / .JPEG
RAW 画像	EOS-1D Mark III、EOS-1D Mark II N、EOS-1Ds Mark II、EOS-1D Mark II、EOS 5D、EOS 30D、EOS 20D、EOS Kiss Digital X、EOS Kiss Digital N	.CR2
	EOS-1Ds、EOS-1D	.TIF
	EOS 10D、EOS Kiss Digital、EOS D60、EOS D30	.CRW
BMP 画像	ビットマップ画像	.BMP
TIFF 画像	Exif 規格に準拠した TIFF 画像	.TIF / .TIFF
PCD 画像	フォト CD 画像	.PCD

表紙 / 目次

はじめに

1
画像を表示する / 整理する

2
画像を編集する / 書き出す

3
画像を印刷する

4
インターネット機能 / 環境設定

こんなときは

索引



本使用説明書の使いかた

クリックすると各章の章扉ページへ移動します。

この使用説明書の
使いかた
(ここをクリックしてください)

CT1-71412BWJ-000 © CANON INC. 2007

表紙/目次

はじめに

1
画像を表示する/
整理する

2
画像を編集する/
書き出す

3
画像を印刷する

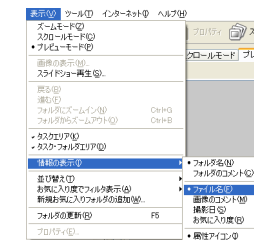
4
インターネット機能/
環境設定

こんなときは

索引

- ソフトウェアの使いかたについては、各ソフトウェアのヘルプもあわせて参照してください。
- 各ソフトウェアの制限事項については、各ソフトウェアの「Readme」もあわせて参照してください。
Readme : [スタート] ボタン ▶ [すべてのプログラム] (Windows XP 以外では [プログラム]) ▶ [Canon Utilities] ▶ 各ソフトウェアのフォルダ ▶ 各ソフトウェアの「Readme」の順に選んで表示します。
- 画面上に表示されるカメラ名称は、すべて [EOS XXX] としています。
- 本書では、Windows XP を使用したときの画面を例に説明しています。
- 本文中の < > 内の語句は、キーボードやカメラのボタン名称を示しています。
- [] 内の語句は、パソコンの画面上に表示されるメニュー名称、ボタン名称、画面名称などを示しています。
- 青で記載された () 内の文字や文章中の青文字は、参照ページを示しています。また、クリックすると、該当するページに移動します。

- 本文中の ▶ は、次のような操作の流れを示しています。
例 : [表示] メニュー ▶ [情報の表示] ▶ [ファイル名]



- ⚠ : このマークのついた文章は、ソフトウェアやパソコンの操作に不都合が生じる恐れのある注意事項が書かれています。
- ⓘ : このマークのついた文章は、基本操作に加えて、知っておいていただきたい事項が書かれています。



ソフトウェアの主な機能と構成

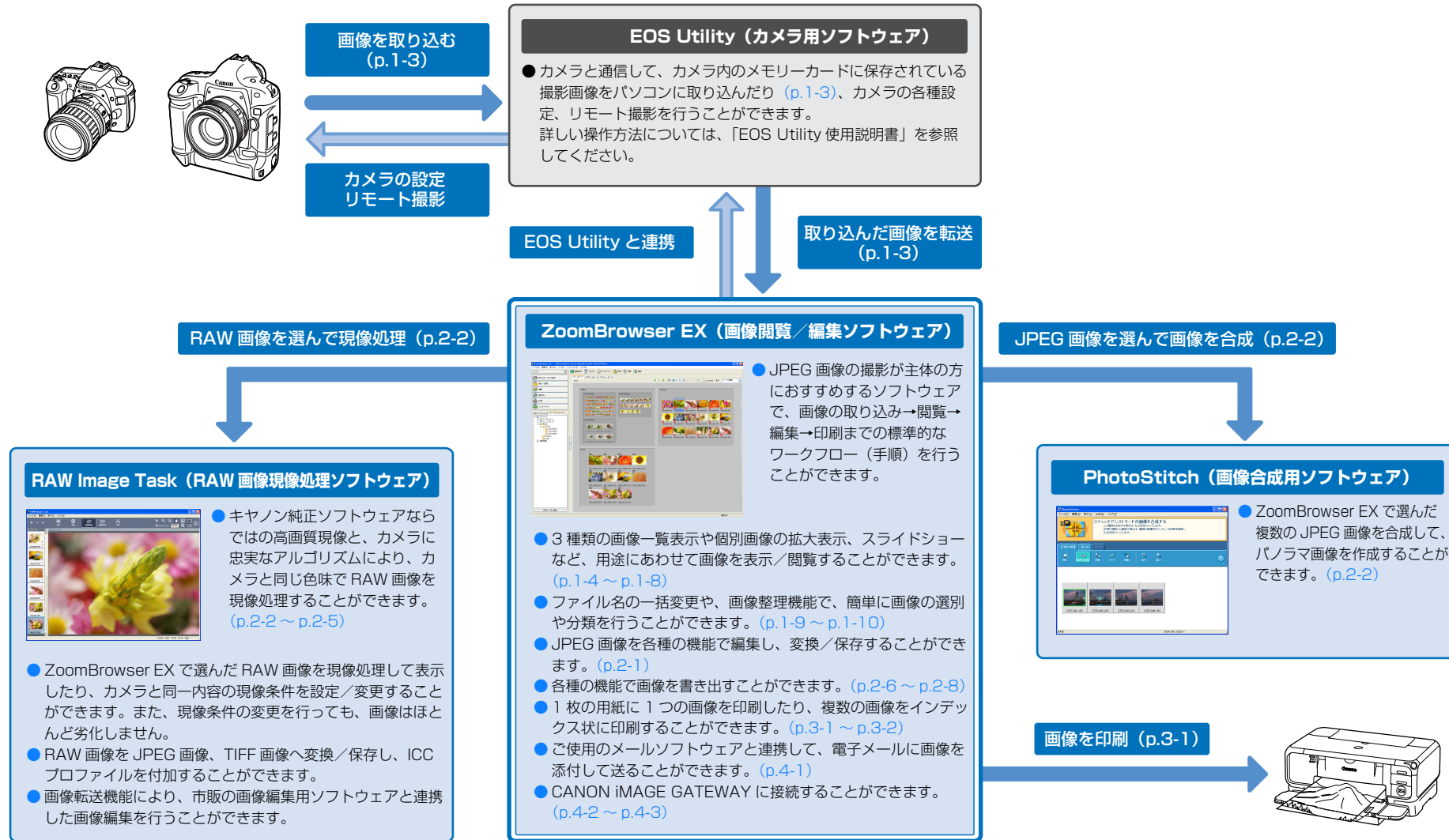
EOS DIGITAL Solution Disk には、次のような特徴や機能を備えたキヤノン製デジタルカメラ専用のソフトウェアが収められており、ZoomBrowser EX を中心に、本ページのように各ソフトウェアと連携して動作します。

→ : 撮影画像の流れを示しています。

⇄ : カメラとソフトウェアの連携や、ソフトウェア間の連携を示しています。

■ : 本書で説明しているソフトウェアの画面、および操作内容を示しています。

■ : EOS Utility の操作内容を示しています。



表紙/目次

はじめに

1
画像を表示する/
整理する

2
画像を編集する/
書き出す

3
画像を印刷する

4
インターネット機能/
環境設定

こんなときは

索引



1 画像を表示する / 整理する

この章では、EOS Utility と連携した撮影画像の取り込みや、表示画像の説明、取り込まれた画像の整理方法などについて説明します。

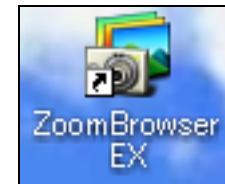
- 表示したい項目をクリックすると、クリックしたページが表示されます。

ZoomBrowser EX を起動する	1-1
カメラから画像を取り込む	1-3
画像を表示する	1-3
フォルダを操作する	1-3
よく使うフォルダを登録する	1-3
画像の表示方法を選ぶ	1-4
ズームモード	1-4
スクロールモード	1-5
プレビューモード	1-6
ビューア画面	1-7
プロパティ画面	1-8
表示 / 整理機能	1-8
スライドショーで画像を表示する	1-8
ファイル名を一括して変更する	1-9
画像をフォルダに分類する	1-10
画像を検索する	1-10

ZoomBrowser EX を起動する

デスクトップの **【ZoomBrowser EX】** アイコンをダブルクリックする

- ZoomBrowser EX が起動して、メイン画面が表示されます。
- **【スタート】** ボタン ▶ **【すべてのプログラム】** (Windows XP 以外では **【プログラム】**) ▶ **【Canon Utilities】** ▶ **【ZoomBrowser EX】** ▶ **【ZoomBrowser EX】** を選んで起動することもできます。
- ZoomBrowser EX の終了は、**【ファイル】** メニュー ▶ **【終了】** を選びます。



表紙 / 目次

はじめに

画像を表示する / 整理する **1**

画像を編集する / 書き出す **2**

画像を印刷する **3**

インターネット機能 / 環境設定 **4**

こんなときは

索引



メイン画面

フォルダエリアで選んだフォルダのパスが表示されます。

選んだ画像がビューア画面に表示されます。(p.1-7)

選んだ画像がプロパティ画面に表示されます。(p.1-8)

選んだ画像がスライドショー（自動再生）で表示されます。(p.1-8)

一定の条件で画像を検索することができます。(p.1-10)

選んだ画像、フォルダを削除することができます。

選んだ画像を回転することができます。

メニューバー
タスクボタンの機能と
同じ機能が各項目に
入っています。

操作ボタン

画像表示エリアの表示モードを
切り換えることができます。
(p.1-4 ~ p.1-6)

RAW 画像に表示されます。

プロテクトした画像に表示
されます。

画像表示エリア
フォルダエリアで選んだフォルダ
内の画像が表示されます。

選んだ画像の枚数が表示されます。

タスクボタン、フォルダエリアを表示／非表示に
切り換えることができます。

「お気に入り」に追加／解除ボタン (p.1-3)

押すとタスクボタンを表示／非表示に
することができます。

タスクボタン
6 個のボタンから様々な操作を行うこと
ができます。(p.1-8 ~ p.4-3)

登録されたお気に入りフォルダが表示
されます。(p.1-3)

パソコン上のドライブとフォルダが
表示されます。(p.1-3)

フォルダエリア
選んだフォルダ内の画像が、画像表示
エリアに表示されます。
EOS Utility、CameraWindow MC で
取り込んだ画像のフォルダには、**[📁]**
が付きます。また、フォルダ名は撮影
日になります。

- EOS-1D シリーズのカメラで撮影した画像に音声録音されているときは、**[🔊]** が表示されます。音声の再生は、**[編集]** メニュー ▶ **[サウンドの再生]** を選びます。
- AEB（オートエクスポージャーブラケット撮影）撮影した画像には、**[AEB]** が表示されます。

- EOS Utility、CameraWindow MC で取り込んだ画像のフォルダに付けられたマークは、ZoomBrowser EX を一旦終了し、再度起動して画像を取り込むまで記憶されています。
- ZoomBrowser EX は、カラーマネージメントシステムに対応しています。（対応色空間：sRGB、Adobe RGB）環境設定 (p.4-3) で **[カラーマネージメント]** の **[モニタープロファイルを使用して画像の色を調整する]** をチェックすると、sRGB と Adobe RGB の画像は同じ色味で表示されます。

表紙／目次

はじめに

1
画像を表示する／
整理する

2
画像を編集する／
書き出す

3
画像を印刷する

4
インターネット機能／
環境設定

こんなときは

索引



カメラから画像を取り込む

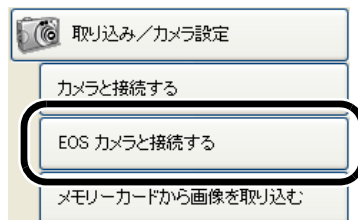
カメラ用ソフトウェア「EOS Utility」と連携して、カメラ内のCFカードに保存された撮影画像をパソコンに取り込むことができます。

EOS Utilityの詳細な操作方法については、「EOS Utility 使用説明書」を参照してください。

1 ZoomBrowser EX を起動する (p.1-1)

2 [取り込み/カメラ設定] を押す

→ [取り込み/カメラ設定] メニューが表示されます。



3 [EOS カメラと接続する] を押す

→ [EOS Utility] が起動します。

4 カメラとパソコンをインターフェースケーブルで接続し、カメラの電源スイッチを〈ON〉にする

5 [EOS Utility] の [画像の取り込みを開始] ボタンを押す

- 画像の取り込みが開始されます。
- 取り込まれた画像は、パソコンの【マイピクチャ】フォルダに、撮影日ごとのフォルダに分類されて保存され、ZoomBrowser EXのメイン画面に表示されます。

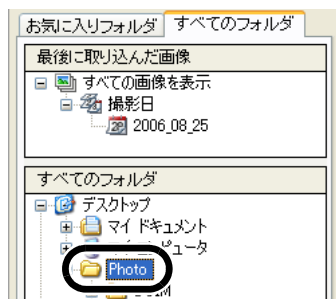
市販のカードリーダーを使った画像の取り込みを行うときは、カメラから取り出したメモリーカードをカードリーダーに差し込み、手順3の操作で【メモリーカードから画像を取り込む】を押すと、画像の取り込み画面が表示されます。この画面で、【画像の取り込みを開始】ボタンを押すと画像を取り込むことができます。(Windows Vistaは非対応)

画像を表示する

フォルダエリアで選んだフォルダ内の画像が、画像表示エリアに表示されます。

表示する画像が保存されているフォルダを選ぶ

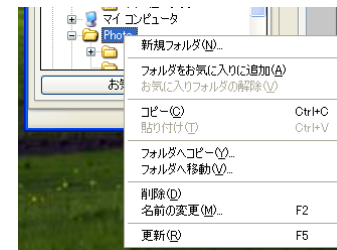
→ メイン画面にフォルダ内の画像が表示されます。



フォルダを操作する

フォルダをマウスの右ボタンでクリックし、表示されるメニューから各種のフォルダ操作を行うことができます。

フォルダをマウスの右ボタンでクリックし、表示されるメニューから操作を選ぶ



よく使うフォルダを登録する

よく使うフォルダを【お気に入りフォルダ】として登録することができます。

1 【すべてのフォルダ】タブを選ぶ

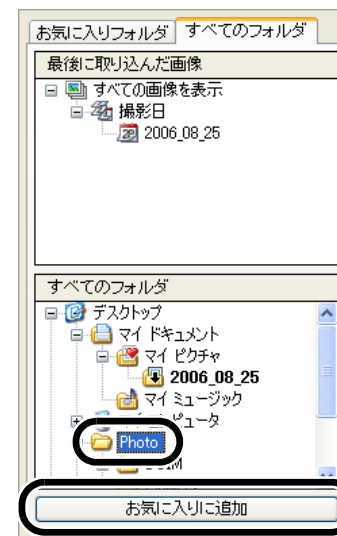
2 登録したいフォルダを選んで【お気に入りフォルダ】タブ画面の【お気に入りに追加】ボタンを押す

→ フォルダの表示が【お気に入り】になります。

3 【お気に入りフォルダ】タブを選ぶ

→ 登録したフォルダが表示されています。

- 【お気に入りフォルダ】タブ画面の【追加】ボタンを押して、表示される画面から登録することもできます。
- 登録したフォルダを解除するときは、【お気に入りフォルダ】タブ画面の【解除】ボタンを押します。



登録を解除したフォルダは、【お気に入りフォルダ】タブ画面から消えるだけで、フォルダおよびフォルダ内の画像は消去されません。

表紙/目次

はじめに

1
画像を表示する/
整理する

2
画像を編集する/
書き出す

3
画像を印刷する

4
インターネット機能/
環境設定

こんなときは

索引



画像の表示方法を選ぶ

画像の表示モードを3種類（ズームモード、スクロールモード、プレビューモード）の中から選ぶことができます。

また、ビューア画面では個別画像表示、プロパティ画面では撮影情報の確認、コメント入力などを行うことができます。

ズームモード

目的のフォルダまでズーム（近寄っていくように画面を拡大）して、フォルダ内の画像を表示することができます。

【ズームモード】タブを選ぶ

すべての画像およびフォルダを、選択／解除することができます。

1つ上の階層のフォルダ表示になります。

操作ボタン (p.1-2)

ズームモードタブ

1つ前に表示していたフォルダ表示に戻します。

【←】を押す前のフォルダ表示に戻ります。

フォルダエリア

選んだフォルダ内の画像が、画像表示エリアに表示されます。

画像に表示する各種の情報を設定することができます。

画像を拡大／縮小したあとに画像を選ぶときは、このボタンを押してから画像を選びます。

拡大表示したときに画像上をドラッグすると、表示位置を移動することができます。

画像が画面の大きさに合わせて表示されます。

表示する画像を【お気に入り度】で絞り込むことができます。

左右にドラッグすると画像が拡大／縮小して表示されます。

画像が縮小表示されます。

画像が拡大表示されます。拡大したときは【ナビゲータ】画面が表示され、拡大表示位置を確認したり、ドラッグ操作で拡大表示位置を移動することができます。

画像表示エリア

フォルダエリアで選んだフォルダ内の画像が表示されます。

- 画像を選ぶときは、目的の画像をクリックします。
- 画像をダブルクリックすると、画像がビューア画面 (p.1-7) に表示されます。
- 連続した画像を選ぶときは、最初の画像をクリックしたあと、〈Shift〉キーを押したまま最後の画像をクリックします。

- 複数の画像を選ぶときは、〈Ctrl〉キーを押したまま画像をクリックします。
- 画像の上にカーソルを移動させてしばらく待つと、画像が個別表示されます。
- フォルダの枠内をダブルクリックするとズーム（拡大表示）することができます。

フォルダを選んだときのズーム動作速度を設定することができます。(p.4-3)

表紙／目次

はじめに

1
画像を表示する／
整理する

2
画像を編集する／
書き出す

3
画像を印刷する

4
インターネット機能／
環境設定

こんなときは

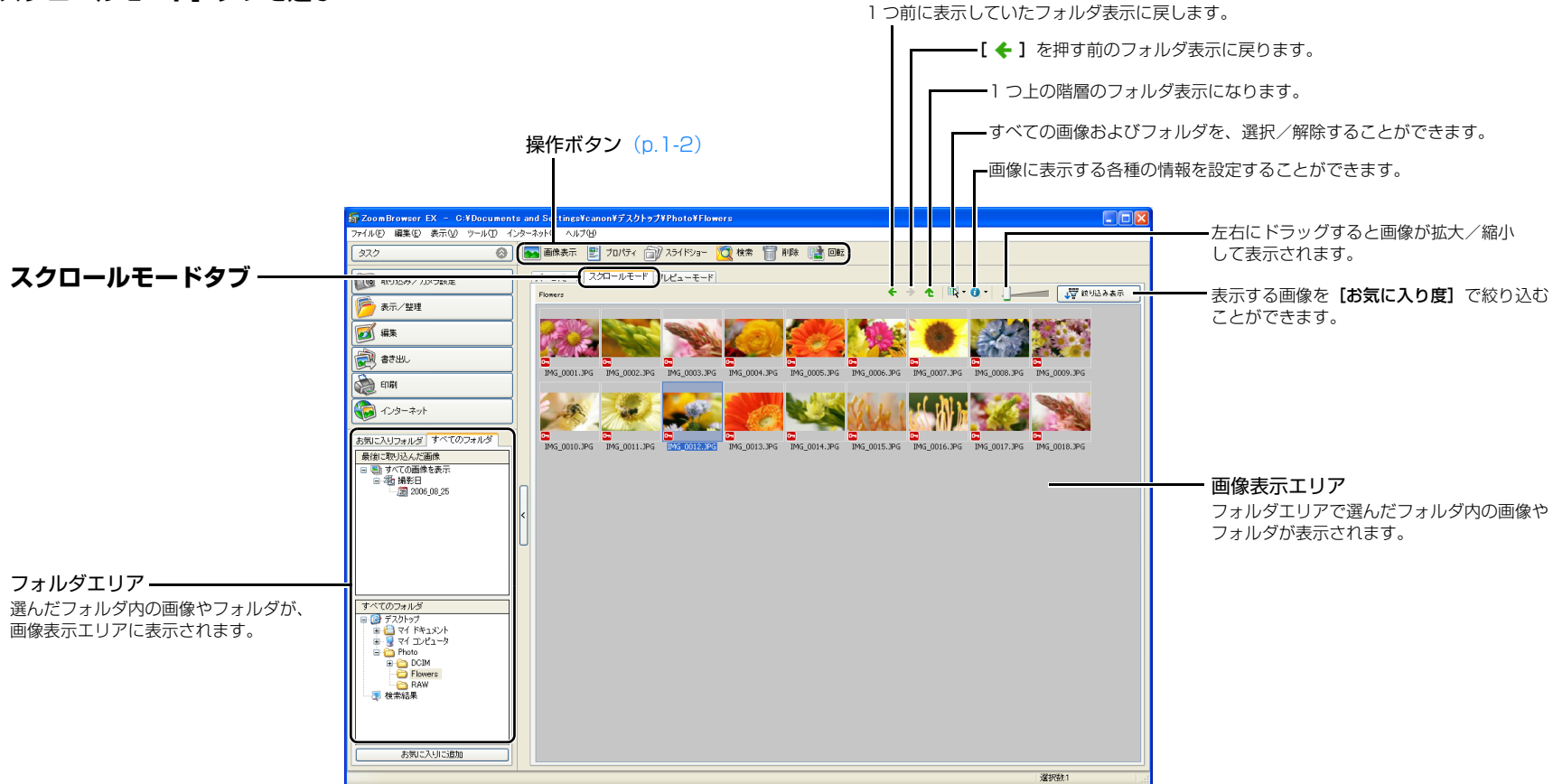
索引



スクロールモード

複数のフォルダ内画像を同時に表示することができます。

【スクロールモード】 タブを選ぶ



- 画像を選ぶときは、目的の画像をクリックします。
- 画像をダブルクリックすると、画像がビューア画面 (p.1-7) に表示されます。
- 連続した画像を選ぶときは、最初の画像をクリックしたあと、〈Shift〉キーを押したまま最後の画像をクリックします。

- 複数の画像を選ぶときは、〈Ctrl〉キーを押したまま画像をクリックします。
- 画像の上にカーソルを移動させてしばらく待つと、画像が個別表示されます。

画像を表示するフォルダの階層を設定することができます。(p.4-3)

プレビューモード

サムネイル表示された画像を選んで、画像を個別に表示することができます。

【プレビューモード】タブを選ぶ

【←】を押す前のフォルダ表示に戻ります。

1つ前に表示していたフォルダ表示に戻します。

「お気に入り度」を設定することができます。

コメントを入力することができます。

操作ボタン (p.1-2)

1つ上の階層のフォルダ表示になります。

すべての画像およびフォルダを、選択／解除することができます。

画像に表示する各種の情報を設定することができます。

表示する画像を【お気に入り度】で絞り込むことができます。

プレビューモードタブ

プレビューモード

画像表示エリア
サムネイル画像表示エリアで
選んだ画像が表示されます。

フォルダエリア
選んだフォルダ内の画像が、
サムネイル画像表示エリアに
表示されます。

画像情報エリア

ファイル名を変更することができます。

プロテクトを設定することができます。

音声ファイルを選んだときは、音声ファイルの
情報が表示されます。【サウンドの再生】ボタン
を押すと音声再生されます。

【キーワードの表示・変更】画面が表示され、
キーワードを設定することができます。

ヒストグラム (明るさの分布) が表示されます。

撮影情報が表示されます。

サムネイル画像表示エリア
フォルダエリアで選んだフォルダ内の画像が表示
されます。
画像をクリックすると、クリックした画像が画像
表示エリアに表示されます。
画像をダブルクリックすると、画像がビューア
画面 (p.1-7) に表示されます。

前の画像を表示します。

次の画像を表示します。

画像情報エリアを表示／非表示に
することができます。

- 複数の画像を選ぶときは、〈Ctrl〉キーを押したまま画像をクリックします。
- 連続した画像を選ぶときは、最初の画像をクリックしたあと、〈Shift〉キーを押したまま最後の画像をクリックします。
- 画像情報エリアの【】ボタンを押すと、各項目を表示／非表示に切り換えることができます。

- サムネイル画像の上にカーソルを移動させしばらく待つと、画像が個別表示されます。
- サムネイル画像表示エリアのフォルダをダブルクリックすると、フォルダ内の画像が表示されます。

! プロテクトした画像は、ファイル名を変更したり、編集することはできません。

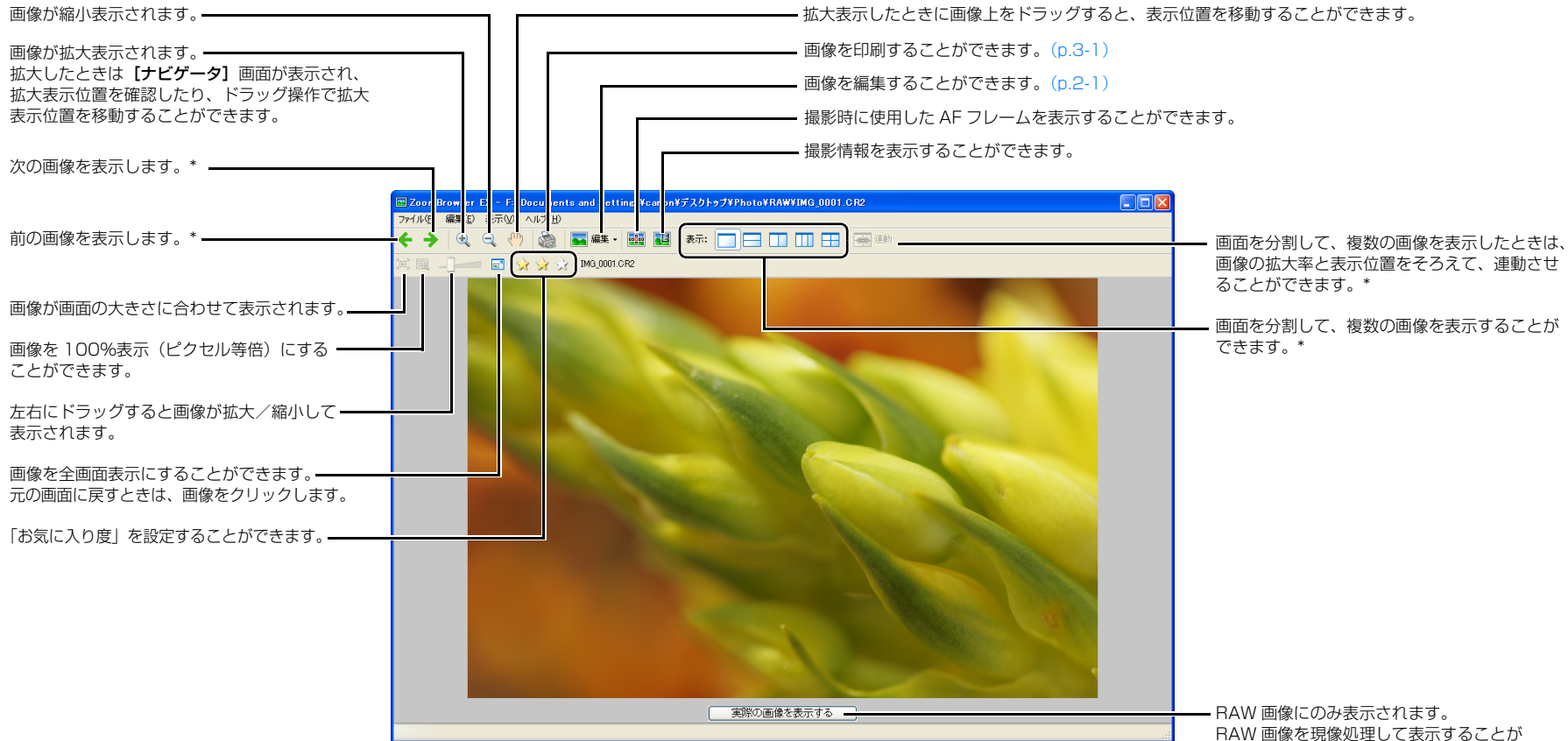


ビューア画面

画像を個別画面で表示することができます。

画像をダブルクリックする

→ 選んだ画像がビューア画面に表示されます。



* 複数の画像を選んでビューア画面を開いたときは、選んだ画像を切り換えて表示することができます。また、1 枚の画像を選んでビューア画面を開いたときは、同じフォルダ内の画像を切り換えて表示することができます。

! RAW 画像は現像処理を行わないと拡大表示／縮小表示はできません。【**実際の画像を表示する**】ボタンを押して現像処理を行ってから、拡大表示／縮小表示の操作を行ってください。

- AF フレーム自動選択で撮影したときは、ピントの合った AF フレームが複数表示されることがあります。
- RAW 画像は、現像条件を変更することができます。(p.2-2)
- 撮影情報として表示する項目を設定することができます。(p.4-3)

プロパティ画面

画像の各種情報やコメント入力などを行うことができます。

1 ズームモード (p.1-4) または、スクロールモード (p.1-5) で画像を選ぶ

2 【プロパティ】 ボタンを押す (p.1-2)

→ プロパティ画面が表示されます。



ビューア画面 (p.1-7) が表示されます。

「お気に入り度」を設定することができます。

【キーワードの表示・変更】画面が表示され、キーワードを設定することができます。

プロテクトを設定することができます。

ファイル名を変更することができます。

コメントを入力することができます。

ヒストグラム (明るさの分布) が表示されます。


撮影情報が表示されます。

次の画像を表示します。*


前の画像を表示します。*

ヘルプが表示されます。

* 複数の画像を選んでプロパティ画面を開いたときは、表示する画像を切り換えることができます。

● 【】 ボタンを押すと、各項目を表示/非表示に切り換えることができます。

! プロテクトした画像は、ファイル名を変更したり、編集することはできません。

 音声ファイルを選んだときは、音声ファイルに関する情報が表示されます。

表示／整理機能

スライドショーで画像を表示する

画像をスライドショー (自動再生) で表示することができます。

1 画像を選ぶ

2 【表示／整理】 を押す

→ 【表示／整理】 メニューが表示されます。

3 【スライドショーで表示する】 を押す

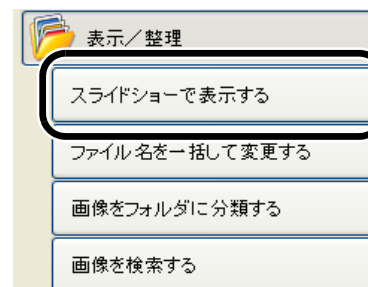
→ 設定画面が表示されます。

4 各項目を設定する

● 詳しい内容については、【?】 ボタンを押すと表示される、ヘルプを参照してください。

5 【スライドショーを開始する】 を押す

→ スライドショーが開始されます。



表紙／目次

はじめに

1 画像を表示する／整理する

2 画像を編集する／書き出す

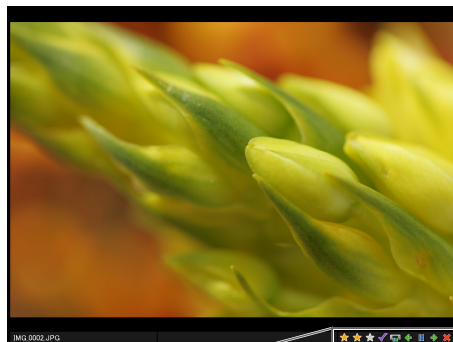
3 画像を印刷する

4 インターネット機能／環境設定

こんなときは

索引





「お気に入り度」を設定することができます。

画像表示時に押すと、スライドショー終了後にメイン画面で画像が選択／解除の状態になります。

画像表示時に押すと、スライドショー終了後に印刷画面 (p.3-1) が表示され、選んだ画像を印刷することができます。

前の画像に切り換わります。

一時停止します。

次の画像に切り換わります。

スライドショーを終了します。

ファイル名を一括して変更する

複数の画像のファイル名を一括して変更することができます。

1 画像を選ぶ

2 [表示／整理] を押す

→ [表示／整理] メニューが表示されます。

3 [ファイル名を一括して変更する] を押す

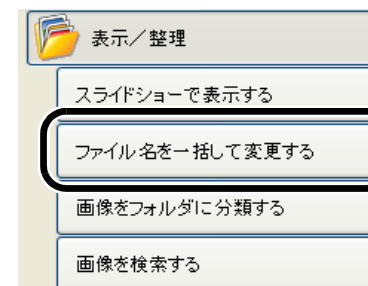
→ 設定画面が表示されます。


4 各項目を設定する

● 詳しい内容については、【?】ボタンを押すと表示される、ヘルプを参照してください。

5 [処理を実行する] を押す

→ 処理画面が表示され、設定内容が実行されます。



 キーボードの〈Esc〉キーを押すと、スライドショーを終了することができます。

画像をフォルダに分類する

画像を撮影日時別に分類することができます。

1 画像を選ぶ

2 【表示／整理】 を押す

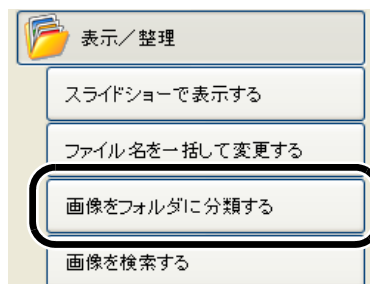
→ 【表示／整理】メニューが表示されます。

3 【画像をフォルダに分類する】 を押す

→ 設定画面が表示されます。

4 各項目を設定する

- 詳しい内容については、【?】ボタンを押すと表示される、ヘルプを参照してください。



5 【処理を実行する】 を押す

→ 処理画面が表示され、設定内容が実行されます。

画像を検索する

設定した条件で画像を検索することができます。

1 検索するフォルダやドライブをフォルダエリアまたは、画像表示エリアで選ぶ (p.1-2)

2 【表示／整理】 を押す

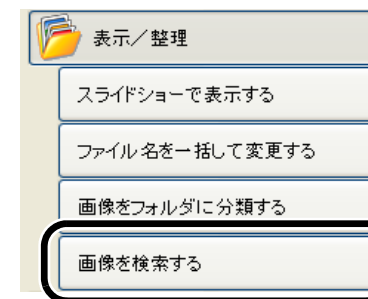
→ 【表示／整理】メニューが表示されます。

3 【画像を検索する】 を押す

→ 設定画面が表示されます。

4 各項目を設定する

- 詳しい内容については、【?】ボタンを押すと表示される、ヘルプを参照してください。



5 【検索を開始します】 を押す

→ 検索が開始され、設定内容に合致した画像が表示されます。

6 【検索を終了します】 を押す

→ メイン画面に戻ります。

- フォルダエリアの【検索結果】フォルダを選ぶと、検索した画像が表示されます。
- 【検索結果】フォルダ内の画像は、再度検索を行うか、ZoomBrowser EXを終了するまで記憶されています。

⚠【検索結果】フォルダ内の画像に行った操作は、すべて元画像に適用されます。そのため、【検索結果】フォルダ内の画像を編集したり削除すると、元画像も編集されたり削除されますので、十分に注意してください。

2 画像を編集する / 書き出す

この章では、画像の編集や RAW 画像の現像、各種の画像書き出し方法について説明します。

- 表示したい項目をクリックすると、クリックしたページが表示されます。

編集機能	2-1
画像を編集する	2-1
画像を合成する	2-2
RAW 画像を現像する	2-2
書き出し機能	2-6
画像を書き出す	2-6
撮影情報を書き出す	2-6
画像をスクリーンセーバーとして書き出す	2-7
画像を壁紙として書き出す	2-7
画像を CD に書き込む	2-8

編集機能

画像を編集する

画像の赤目補正、明るさ/色補正、シャープネス、切り抜き（トリミング）、文字入力、自動補正を行うことができます。また、別の画像編集用ソフトウェアに画像を転送することもできます。

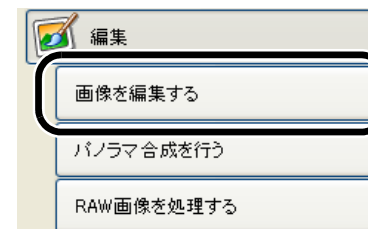
1 1枚の画像を選ぶ

2 【編集】を押す

→ 【編集】メニューが表示されます。

3 【画像を編集する】を押す

→ 設定画面が表示されます。



4 編集内容を選んで【処理を実行する】を押す

- 選んだ編集内容の画面が表示されます。
- 詳しい内容については、【?】ボタンを押すと表示される、ヘルプを参照してください。
- 別の画像編集用ソフトウェアに画像を転送して編集するときは、【外部の画像エディタで画像を編集する】を選び、【画像エディタの管理】ボタンを押して、使用する画像編集用ソフトウェアを選びます。

5 表示された画面で調整する

6 【名前を付けて保存】ボタンを押す

→ 【名前を付けて保存】画面が表示されます。

7 保存先を選んで【保存】ボタンを押す

→ 編集した画像が保存されます。

- ! 複数の画像を選んで編集することはできません。
- RAW 画像は編集できません。RAW 画像の編集は RAW Image Task で行います。また、RAW 画像は JPEG 画像や TIFF 画像に変換することで、本ページの編集を行うことができます。(p.2-2)
- 編集した画像は元に戻せません。編集した画像は、別名で保存することをおすすめします。

表紙 / 目次

はじめに

画像を表示する / 整理する

画像を編集する / 書き出す

画像を印刷する

インターネット機能 / 環境設定

こんなときは

索引



画像を合成する

最大 4 枚までの JPEG 画像を合成して、パノラマ画像を作成することができます。

1 複数の画像を選ぶ

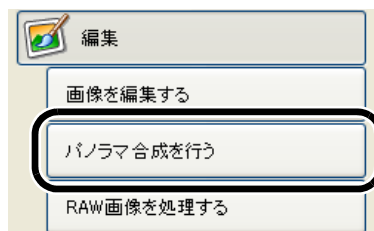
2 【編集】を押す

→ 【編集】メニューが表示されます。

3 【パノラマ合成を行う】を押す

→ PhotoStitch が起動して、メイン画面が表示されます。

- 表示画面の内容にしたがって画像を合成します。
- 詳しい内容については、【?】ボタンを押すと表示される、ヘルプを参照してください。



- RAW 画像の合成はできません。
- 4 枚以上の画像を合成したときは、正しく合成されないことがあります。

RAW 画像を現像する

カメラと同じ現像条件を RAW 画像に設定したり、RAW 画像を JPEG 画像や TIFF 画像に変換して保存することができます。

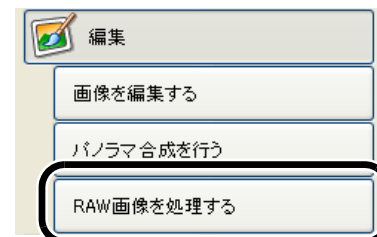
なお、現像条件の設定は、対象となる RAW 画像自体に変更を加えるのではなく、現像条件のパラメーターのみを変更するため、何回でも条件を変更したり、撮影時の状態に戻すことができます。また、現像条件の変更にもなう画像の劣化はほとんどありません。

1 RAW 画像を選ぶ

2 【編集】を押す

→ 【編集】メニューが表示されます。

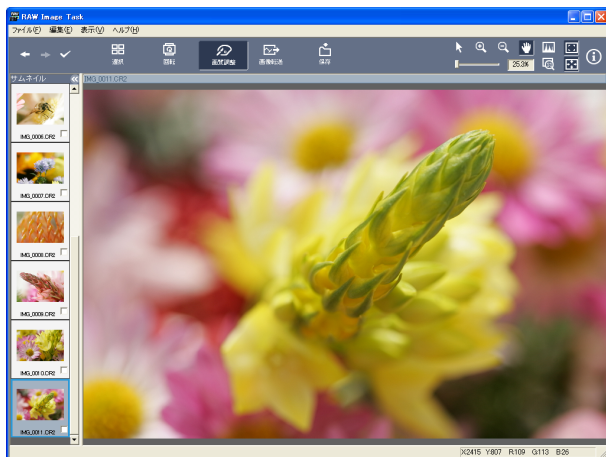
3 【RAW 画像を処理する】を押す



→ RAW Image Task が起動して、メイン画面と画質調整画面が表示されます。

4 画質調整画面で画像を調整する

RAW Image Task メイン画面



画質調整画面



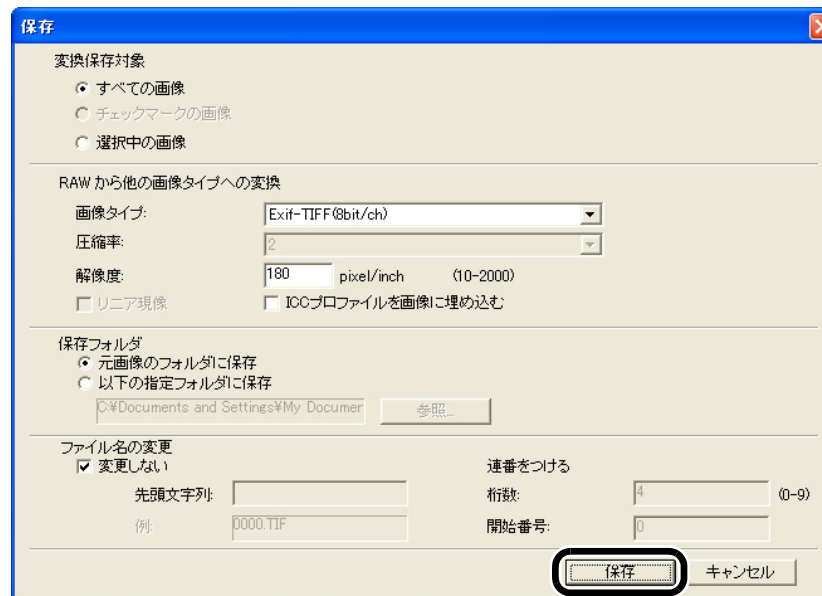
5 ツールバーの【保存】を押す



→ 【保存】画面が表示されます。

6 必要な設定をして【保存】ボタンを押す

保存画面



→ 処理画面が表示され、指定した場所に RAW 画像を変換した JPEG 画像または TIFF 画像が保存されます。また、RAW 画像はそのまま残ります。

7 【ファイル】メニュー▶【終了】を選ぶ

→ RAW Image Task が終了します。

- RAW Image Task の操作方法や機能については、【ヘルプ】メニュー、【RAW Image Task ヘルプ】も参照してください。

表紙／目次

はじめに

画像を表示する／
整理する 1

画像を編集する／
書き出す 2

画像を印刷する 3

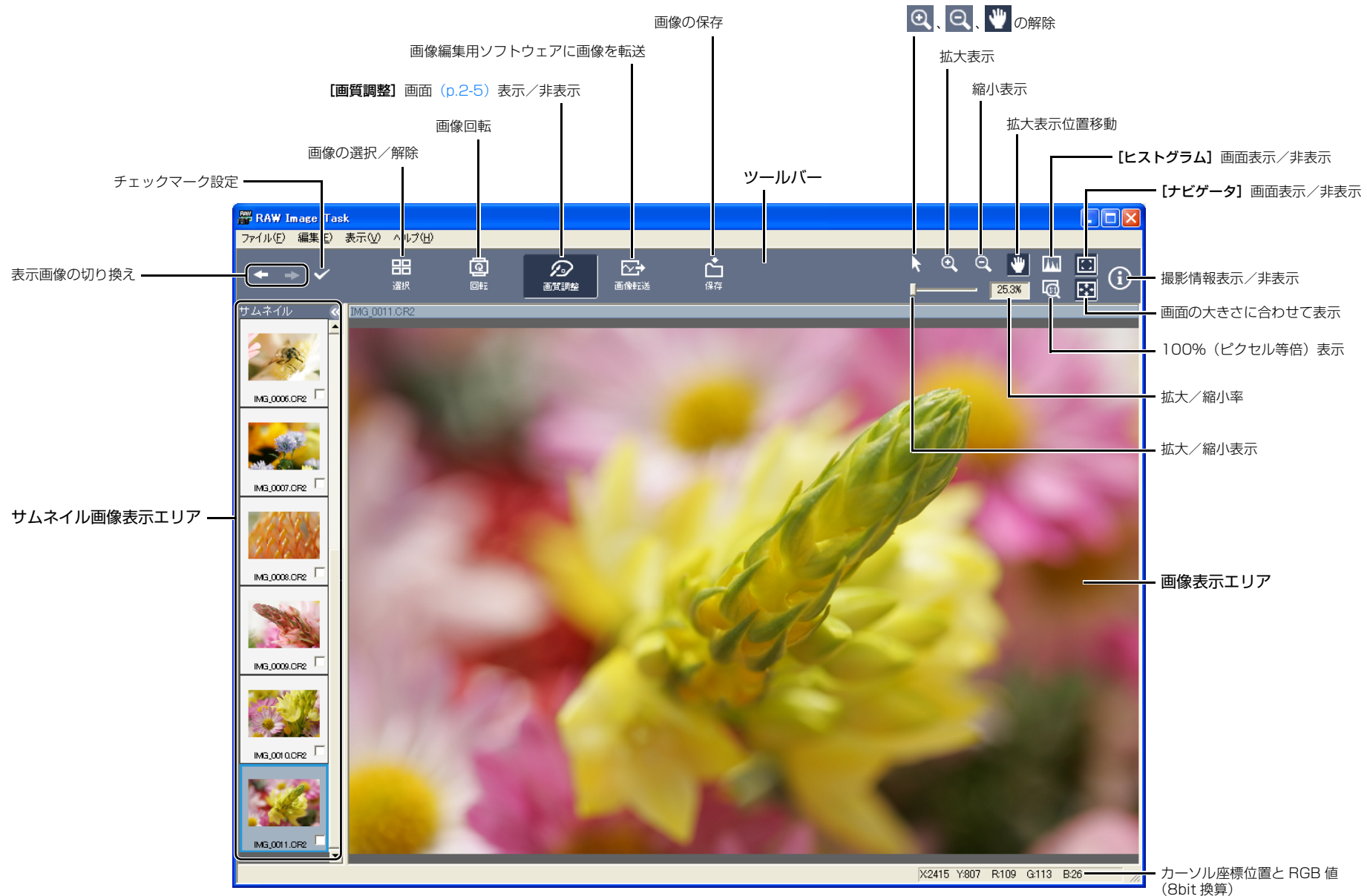
インターネット機能／
環境設定 4

こんなときは

索引



RAW Image Task のメイン画面機能一覧



表紙/目次

はじめに

1
画像を表示する/
整理する

2
画像を編集する/
書き出す

3
画像を印刷する

4
インターネット機能/
環境設定

こんなときは

索引



画質調整画面の機能一覧

各種の現像条件をカメラと同様に設定することができます。なお、画質調整画面に表示される内容は、撮影したカメラ機種によって異なります。

EOS-1D Mark III 表示例

The screenshot shows the '画質調整' (Image Quality Adjustment) window for an EOS camera. The window title is 'EOS XXX'. It contains several sections:

- デジタル露出補正:** A slider ranging from -2 to +2, currently set at -2.0. Annotation: 'スライダーを左右に動かして、画像の明るさを調整' (Move the slider left and right to adjust the image brightness).
- ホワイトバランス:** A dropdown menu set to '太陽光' (Daylight) with a color temperature of 5200 K. Annotations: '設定したホワイトバランスを、ホワイトバランスファイルとして保存' (Save the set white balance as a white balance file) and '弊社ホームページからダウンロードしてパソコンに保存したピクチャースタイルファイルを、読み込んで画像に適用' (Download the picture style file from our homepage, save it on your PC, and apply it to the image).
- ピクチャースタイル:** A dropdown menu set to 'スタンダード' (Standard). Annotations: '弊社ホームページからダウンロードしてパソコンに保存したピクチャースタイルファイルを、読み込んで画像に適用' (Download the picture style file from our homepage, save it on your PC, and apply it to the image).
- シャープネス:** A slider ranging from 0 to 7.
- コントラスト:** A slider ranging from -4 to +4.
- 色の濃さ:** A slider ranging from -4 to +4.
- 色あい:** A slider ranging from -4 to +4.
- 色空間:** A dropdown menu set to 'sRGB'.
- ノイズ低減:** A dropdown menu set to 'OFF'.
- 撮影時設定:** A button to return to shooting settings.
- 更新:** A button to update the preview.
- プレビュー:** A checked checkbox. Annotations: '【プレビュー】のチェックを外した状態で、複数の現像条件を設定した後にこのボタンを押すと、複数の現像条件を一度に現像処理/再表示' (With the preview checkbox unchecked, after setting multiple development conditions, pressing this button will process/re-render the image with all conditions at once) and '設定した内容をすべて取り消して、撮影時の現像条件に戻す' (Reset all settings to the shooting conditions).

設定した内容をすべて取り消して、撮影時の現像条件に戻す

チェックすると、各項目の現像条件を設定することに現像処理/再表示

- 撮影時の設定内容は、リストボックスに太文字（ボールド）/斜体（イタリック）で表示されます。
- 設定した現像条件は、【編集】メニュー ▶ 【現像条件】メニューで、コピー/ペースト、保存/読み込みを行って、別の画像に適用することができます。

- 現像条件を設定して、現像処理/画像表示までにかかる時間は、約 1 ~ 3 秒です。（OS : Windows XP / CPU : Pentium4 2.2GHz / RAM : 512MB 使用時）また、現像時間は RAW 画像を撮影したカメラ機種、パソコンの種類、撮影した被写体により大きく異なります。
- ピクチャースタイルファイルとは、ピクチャースタイルの拡張機能で、ごく限られたシーンで撮影した画像に対して効果的な画像特性を提供するファイルです。ピクチャースタイルファイルの詳細な内容については、弊社ホームページを参照してください。
- EOS-1D シリーズのカメラでは、RAW Image Task で調整したトーンカーブ、ホワイトバランスをファイルとして保存できます。また、保存したファイルは、カメラに登録できます。詳しい操作方法については、「EOS Utility 使用説明書」の「カメラの機能を設定する」を参照してください。
- EOS-1D シリーズのカメラで保存したホワイトバランスファイルは、他のカメラ機種と互換性はありません。
- EOS-1Ds Mark II と EOS-1D Mark II のトーンカーブファイル、EOS-1Ds と EOS-1D のトーンカーブファイルは、それぞれ互換性があります。
- EOS-1D シリーズのカメラで保存したホワイトバランスファイル、トーンカーブファイルは、Windows / Macintosh 双方の RAW Image Task で互換性があります。

表紙/目次

はじめに

画像を表示する/
整理する 1

画像を編集する/
書き出す 2

画像を印刷する 3

インターネット機能/
環境設定 4

こんなときは

索引



書き出し機能

画像を書き出す

JPEG 画像の大きさを変更したり、画像の種類を変換して保存することができます。

1 画像を選ぶ

2 【書き出し】を押す

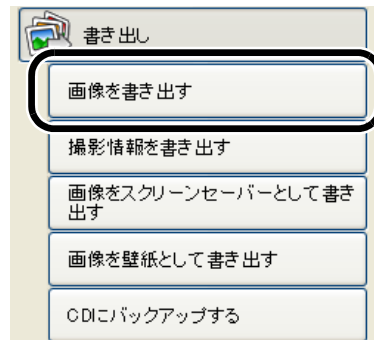
→ 【書き出し】メニューが表示されます。

3 【画像を書き出す】を押す

→ 設定画面が表示されます。

4 各項目を設定する

- 詳しい内容については、【?】ボタンを押すと表示される、ヘルプを参照してください。



5 【書き出しを開始する】を押す

→ 処理画面が表示され、設定内容が実行されます。

⚠ RAW 画像を書き出すことはできません。

撮影情報を書き出す

撮影時に画像へ書き込まれた撮影情報を、テキストファイルとして書き出すことができます。

1 画像を選ぶ

2 【書き出し】を押す

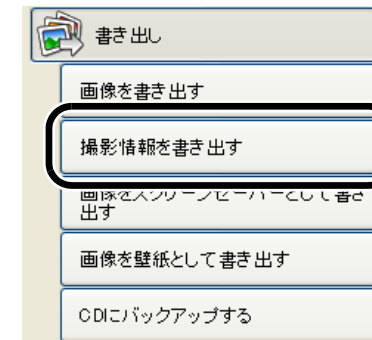
→ 【書き出し】メニューが表示されます。

3 【撮影情報を書き出す】を押す

→ 設定画面が表示されます。

4 各項目を設定する

- 詳しい内容については、【?】ボタンを押すと表示される、ヘルプを参照してください。



5 【書き出しを開始する】を押す

→ 処理画面が表示され、設定内容が実行されます。

表紙／目次

はじめに

画像を表示する／
整理する 1

画像を編集する／
書き出す 2

画像を印刷する 3

インターネット機能／
環境設定 4

こんなときは

索引



画像をスクリーンセーバーとして書き出す

JPEG 画像をパソコンのスクリーンセーバー用ファイルとして書き出すことができます。

1 画像を選ぶ

2 【書き出し】を押す

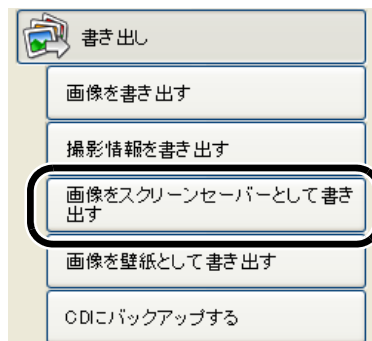
→ 【書き出し】メニューが表示されます。

3 【画像をスクリーンセーバーとして書き出す】を押す

→ 設定画面が表示されます。

4 各項目を設定する

- 詳しい内容については、【?】ボタンを押すと表示される、ヘルプを参照してください。



5 【書き出しを開始する】を押す

→ 処理画面が表示され、設定内容が実行されます。

⚠ RAW 画像を書き出すことはできません。

画像を壁紙として書き出す

JPEG 画像をパソコンの壁紙用ファイルとして書き出すことができます。

1 画像を選ぶ

2 【書き出し】を押す

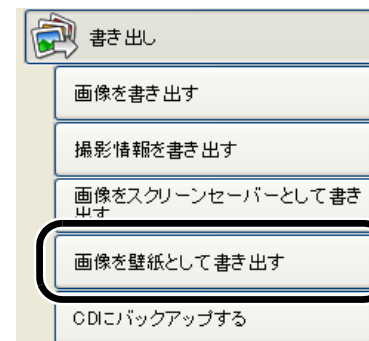
→ 【書き出し】メニューが表示されます。

3 【画像を壁紙として書き出す】を押す

→ 設定画面が表示されます。

4 各項目を設定する

- 詳しい内容については、【?】ボタンを押すと表示される、ヘルプを参照してください。



5 【書き出しを開始する】を押す

→ 処理画面が表示され、設定内容が実行されます。

⚠ RAW 画像を書き出すことはできません。

表紙／目次

はじめに

画像を表示する／
整理する 1

画像を編集する／
書き出す 2

画像を印刷する 3

インターネット機能／
環境設定 4

こんなときは

索引



画像を CD に書き込む

画像を CD-R / CD-RW に書き込むことができます。

- この機能は、Windows Vista、Windows XP がプリインストールされた CD-R / CD-RW ドライブ標準装備のパソコンにのみ対応しています。

1 画像を選ぶ

2 【書き出し】 を押す

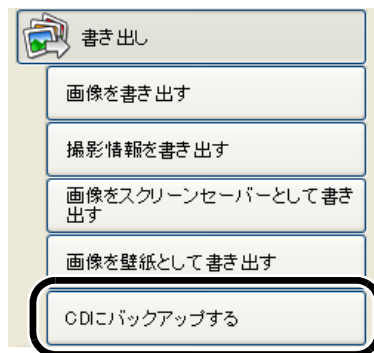
→ 【書き出し】メニューが表示されます。

3 【CD にバックアップする】 を押す

→ 設定画面が表示されます。

4 各項目を設定する

- 詳しい内容については、【?】ボタンを押すと表示される、ヘルプを参照してください。



5 【バックアップを開始する】 を押す

→ 処理画面が表示され、設定内容が実行されます。

表紙 / 目次

はじめに

画像を表示する / 整理する **1**

画像を編集する / 書き出す **2**

画像を印刷する **3**

インターネット機能 / 環境設定 **4**

こんなときは

索引



3 画像を印刷する

この章では、各種の画像の印刷方法について説明します。

● 表示したい項目をクリックすると、クリックしたページが表示されます。

画像の印刷.....	3-1
1 枚に 1 画像を印刷する.....	3-1
インデックス印刷.....	3-1
Easy-PhotoPrint で印刷する.....	3-2
他のソフトウェアで印刷する.....	3-2

画像の印刷

1 枚に 1 画像を印刷する

1 枚の用紙に 1 つの画像を印刷することができます。

1 画像を選ぶ

2 【印刷】 を押す

→ 【印刷】メニューが表示されます。

3 【1 枚に 1 画像を印刷する】 を押す

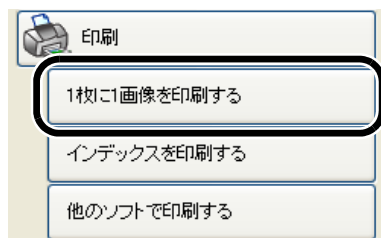
→ 設定画面が表示されます。

4 各項目を設定する

● 詳しい内容については、【?】ボタンを押すと表示される、ヘルプを参照してください。

5 【印刷する】 ボタンを押す

→ 処理画面が表示され、画像が印刷されます。



インデックス印刷

複数の画像をインデックス状に印刷することができます。

1 画像を選ぶ

2 【印刷】 を押す

→ 【印刷】メニューが表示されます。

3 【インデックスを印刷する】 を押す

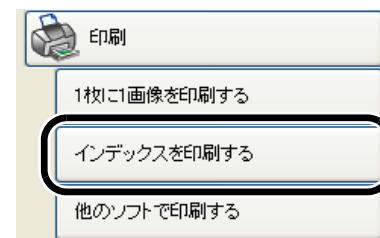
→ 設定画面が表示されます。

4 各項目を設定する

● 詳しい内容については、【?】ボタンを押すと表示される、ヘルプを参照してください。

5 【印刷する】 ボタンを押す

→ 処理画面が表示され、画像が印刷されます。



☛ キヤノン製 PIXUS / BJ プリンター専用の印刷ソフトウェアである Easy-PhotoPrint がインストールされているときは、優先的に Easy-PhotoPrint と連携した印刷が行われます。(p.3-2) Easy-PhotoPrint と連携した印刷を解除して、ZoomBrowser EX 単独での印刷に切り換えるときは、環境設定 (p.4-3) の【印刷】タブ画面で【ZoomBrowser EX の印刷機能を使用する】を選んでください。

表紙／目次

はじめに

1
画像を表示する／
整理する

2
画像を編集する／
書き出す

3
画像を印刷する

4
インターネット機能／
環境設定

こんなときは

索引



Easy-PhotoPrint で印刷する

Easy-PhotoPrint は、キヤノン製 PIXUS / BJ プリンター専用の印刷ソフトウェアです。使用しているパソコンに、Easy-PhotoPrint がインストールされているときは、Easy-PhotoPrint で印刷することができます。

1 画像を選ぶ

2 【印刷】 を押す

→ 【印刷】 メニューが表示されます。

3 【Easy-PhotoPrint】 を押す

→ Easy-PhotoPrint が起動します。

- 表示画面の内容にしたがって画像を印刷します。



⚠ Easy-PhotoPrint がインストールされていないときは、【印刷】メニューに【Easy-PhotoPrint】は表示されません。

他のソフトウェアで印刷する

ZoomBrowser EX 以外のソフトウェアを選んで印刷することができます。

1 画像を選ぶ

2 【印刷】 を押す

→ 【印刷】メニューが表示されます。

3 【他のソフトで印刷する】 を押す

→ 設定画面が表示されます。

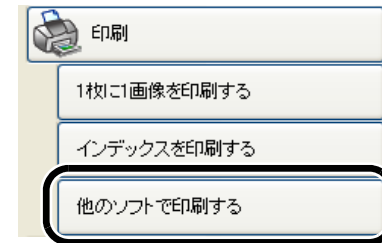
4 印刷するソフトウェアを選び、各種の項目を設定する

- 詳しい内容については、【?】ボタンを押すと表示される、ヘルプを参照してください。

5 【ソフトウェアを起動する】 ボタンを押す

→ 手順 4 で選んだソフトウェアが起動します。表示画面の内容にしたがって画像を印刷します。

⚠ ZoomBrowser EX が対応する印刷用ソフトウェアがインストールされていないときは、手順 4 の操作で印刷するソフトウェアが選べないため印刷できません。



4 インターネット機能／環境設定

この章では、ご使用の電子メールソフトウェアで画像を送信する方法や、CANON IMAGE GATEWAY の簡単な使用方法のほか、ZoomBrowser EX の環境設定の方法について説明します。

- 表示したい項目をクリックすると、クリックしたページが表示されます。

インターネット機能.....	4-1
電子メールで画像を送信する.....	4-1
CANON IMAGE GATEWAY を活用する.....	4-2
CANON IMAGE GATEWAY の会員登録 または、接続情報を変更する...	4-2
CANON IMAGE GATEWAY のトップページまたは、フォトアルバムのページを表示する.....	4-2
画像を CANON IMAGE GATEWAY に登録する.....	4-3
ZoomBrowser EX の設定を変更する.....	4-3
タスクボタンの表示設定.....	4-3
環境設定.....	4-3

インターネット機能

電子メールで画像を送信する

画像を電子メールに添付して送信することができます。

1 画像を選ぶ

2 【インターネット】 を押す

→ 【インターネット】メニューが表示されます。

3 【電子メールで画像を送信する】 を押す

→ 添付する画像の設定画面が表示されます。

4 各項目を設定する

- 詳しい内容については、【?】ボタンを押すと表示される、ヘルプを参照してください。



5 【送信する／保存する】 ボタンを押す

→ 使用する電子メールソフトウェアの設定画面が表示されます。

6 各項目を設定する

- 詳しい内容については、【?】ボタンを押すと表示される、ヘルプを参照してください。

7 【処理を実行する】 を押す

- ご使用の電子メールソフトウェアが起動します。
- 必要事項を記入して、メールを送信します。

表紙／目次

はじめに

1
画像を表示する／
整理する

2
画像を編集する／
書き出す

3
画像を印刷する

4
インターネット機能／
環境設定

こんなときは

索引



CANON iIMAGE GATEWAY を活用する

CANON iIMAGE GATEWAY は、キヤノン製デジタルカメラをご購入された方限定の、インターネットで提供されるオンラインサービスです。(入会金・年会費無料)

CANON iIMAGE GATEWAY に接続するには、事前に会員登録が必要です。付属の Solution Disk をパソコンの CD-ROM ドライブに入れると表示されるインストーラーパネルの【会員登録】ボタンを押して会員登録を行うか、次の手順で会員登録を行ってください。なお、CANON iIMAGE GATEWAY の詳しい内容については、CANON iIMAGE GATEWAY のヘルプを参照してください。

CANON iIMAGE GATEWAY の会員登録 または、接続情報を変更する

CANON iIMAGE GATEWAY の会員登録や、接続情報を変更することができます。

1 【インターネット】を押す

→ 【インターネット】メニューが表示されます。

2 【CANON iIMAGE GATEWAY 会員登録する／接続情報を変更する】を押す

- 会員登録や接続情報に関する設定画面が表示されます。
- 会員未登録時は、【会員登録】ボタンを押して表示される画面内容にしたがって、会員登録の作業を行ってください。
- 会員登録済のときは、接続情報の変更や登録するカメラの追加を行うことができます。



CANON iIMAGE GATEWAY のトップページ または、フォトアルバムのページを表示する

CANON iIMAGE GATEWAY のトップページまたは、フォトアルバムのページを、ご使用のブラウザソフトウェア上に表示します。

1 【インターネット】を押す

→ 【インターネット】メニューが表示されます。

2 【CANON iIMAGE GATEWAY トップページを見る】または、 【CANON iIMAGE GATEWAY アルバムを表示する】を押す

→ 接続画面が表示され接続が完了すると、ご使用のブラウザソフトウェアが起動して、CANON iIMAGE GATEWAY のトップページまたは、フォトアルバムのページが表示されます。



画像を CANON iMAGE GATEWAY に登録する

CANON iMAGE GATEWAY のフォトアルバム機能に画像を登録することができます。

1 画像を選ぶ

2 【インターネット】 を押す

→ 【インターネット】メニューが表示されます。

3 【CANON iMAGE GATEWAY 画像をアップロードする】 を押す

→ 設定画面が表示されます。

4 各項目を設定して【次へ】 ボタンを押す

- 詳しい内容については、【?】 ボタンを押すと表示される、ヘルプを参照してください。



5 表示画面の内容を確認して【アップロード】 ボタンを押す

→ 接続画面が表示され接続が完了すると、ご使用のブラウザソフトウェアが起動して、フォトアルバムのページに登録された画像が表示されます。

- 詳しい内容については、【?】 ボタンを押すと表示される、ヘルプを参照してください。

ZoomBrowser EX の設定を変更する

タスクボタンの表示設定

タスクボタンの表示/非表示を設定することができます。

1 【ツール】メニュー ▶ 【カスタマイズ】 を選ぶ

2 表示する項目にチェックを入れる

- 非表示にするときは、チェックを外します。

環境設定

ZoomBrowser EX の各種機能を設定することができます。

1 【ツール】メニュー ▶ 【環境設定】 を選ぶ

2 各項目を設定する

- 詳しい内容については、【?】 ボタンを押すと表示される、ヘルプを参照してください。

表紙/目次

はじめに

画像を表示する/
整理する 1

画像を編集する/
書き出す 2

画像を印刷する 3

インターネット機能/
環境設定 4

こんなときは

索引



この章では、各種トラブルの解決方法、ソフトウェアの削除について説明します。

- 表示したい項目をクリックすると、クリックしたページが表示されます。

こんなときは.....	5-1
ソフトウェアを削除する（アンインストール）.....	5-2
索引.....	5-2

こんなときは

「手順通りにインストールできない」、「ソフトウェアが動作しない」、「ZoomBrowser EX で画像を表示できない」というときは、以下の項目を確認してください。

- インストールの手順については、カメラに付属の「ソフトウェアガイド」を参照してください。

手順通りにインストールできない

- ユーザー設定を Windows XP では【コンピュータの管理者】権限、Windows 2000 では【Administrator】権限以外に設定した状態でインストールしていませんか？
→ ユーザー設定を【コンピュータの管理者】権限、【Administrator】権限以外に設定していると、ソフトウェアをインストールすることができません。ユーザー設定を Windows XP では【コンピュータの管理者】権限、Windows 2000 では【Administrator】権限に設定してください。詳しい設定方法は、使用しているパソコンの使用説明書などを参照してください。

ソフトウェアが動作しない

- ソフトウェアの動作環境に合ったパソコンを使用していますか？
→ 動作環境を確認してください。（p.0-1）
- RAM（メモリー）が不足していませんか？
→ 動作環境を確認してください。（p.0-1）
- 画面の解像度を【1024 × 768】未満で使用していませんか？
→ 解像度を【1024 × 768】以上に設定してください。（p.0-1）
- 画面の色を【中（16ビット）】未満で使用していませんか？
→ 画面の色を【中（16ビット）】以上に設定してください。（p.0-1）
- 複数のソフトウェアを起動していませんか？
→ ZoomBrowser EX 以外のソフトウェアを終了してください。動作環境（p.0-1）に記載された RAM（メモリー）容量をパソコンに搭載していても、ZoomBrowser EX と共に、他のソフトウェアを起動していると、RAM（メモリー）が不足することがあります。

ZoomBrowser EX で画像を表示できない

- ZoomBrowser EX が対応している画像以外の画像を表示していませんか？
→ 対応画像を確認してください。（p.0-1）

表紙／目次

はじめに

画像を表示する／
整理する **1**

画像を編集する／
書き出す **2**

画像を印刷する **3**

インターネット機能／
環境設定 **4**

こんなときは

索引



ソフトウェアを削除する (アンインストール)

- Windows XP Professional、Windows 2000 を使用しているときは、コンピューターの管理者 / Administrator 権限でログオンしてください。
- ソフトウェアの削除をはじめる前に、起動しているすべてのソフトウェアを終了し、専用ケーブルをパソコンから取り外してください。
- ソフトウェアを削除したあとは、必ずパソコンを再起動してください。パソコンが正しく動作しないことがあります。再起動をしないでソフトウェアを再インストールすると誤動作の原因になります。

1 **【スタート】 ボタン ▶ 【すべてのプログラム】 (Windows XP 以外では【プログラム】) ▶ 【Canon Utilities】 ▶ 【ZoomBrowser EX】 ▶ 【ZoomBrowser EX アンインストール】 を選ぶ**

2 **表示される画面内容にしたがって、削除をすすめる**
→ ソフトウェアが削除されます。

索引

英数字			
CANON IMAGE GATEWAY	4-2	ズームモード	1-4
会員登録	4-2	スクロールモード	1-5
画像を登録する	4-3	スライドショーで画像を表示する	1-8
接続情報を変更する	4-2	ソフトウェアを削除する	5-2
トップページを表示する	4-2	た	
フォトアルバムのページを表示する	4-2	対応画像	0-1
JPEG 画像を変換して保存する	2-6	タスクボタンの表示設定	4-3
RAW Image Task 画質調整画面	2-5	電子メールで画像を送信する	4-1
RAW Image Task メイン画面	2-4	動作環境	0-1
RAW Image Task を起動する	2-2	は	
RAW Image Task を終了する	2-3	パノラマ合成	2-2
RAW 画像を現像する	2-2	ビューア画面	1-7
ZoomBrowser EX メイン画面	1-2	ファイル名を一括して変更する	1-9
ZoomBrowser EX を起動する	1-1	プレビューモード	1-6
ZoomBrowser EX を終了する	1-1	プロパティ画面	1-8
あ			
アンインストール	5-2		
か			
画像の印刷			
1 枚に 1 画像を印刷する	3-1		
Easy-PhotoPrint で印刷する	3-2		
インデックス印刷	3-1		
他のソフトウェアで印刷する	3-2		
画像の表示方法を選ぶ	1-4		
画像を CD に書き込む	2-8		
画像を選ぶ	1-4、1-5、1-6		
画像を書き出す	2-6		
画像を壁紙として書き出す	2-7		
画像を検索する	1-10		
画像を合成する	2-2		
画像をスクリーンセーバーとして書き出す	2-7		
画像を表示する	1-3		
画像をフォルダに分類する	1-10		
画像を編集する	2-1		
カメラから画像を取り込む	1-3		
環境設定	4-3		
さ			
撮影情報を書き出す	2-6		

表紙 / 目次

はじめに

1
画像を表示する / 整理する

2
画像を編集する / 書き出す

3
画像を印刷する

4
インターネット機能 / 環境設定

こんなときは

索引

