

Canon

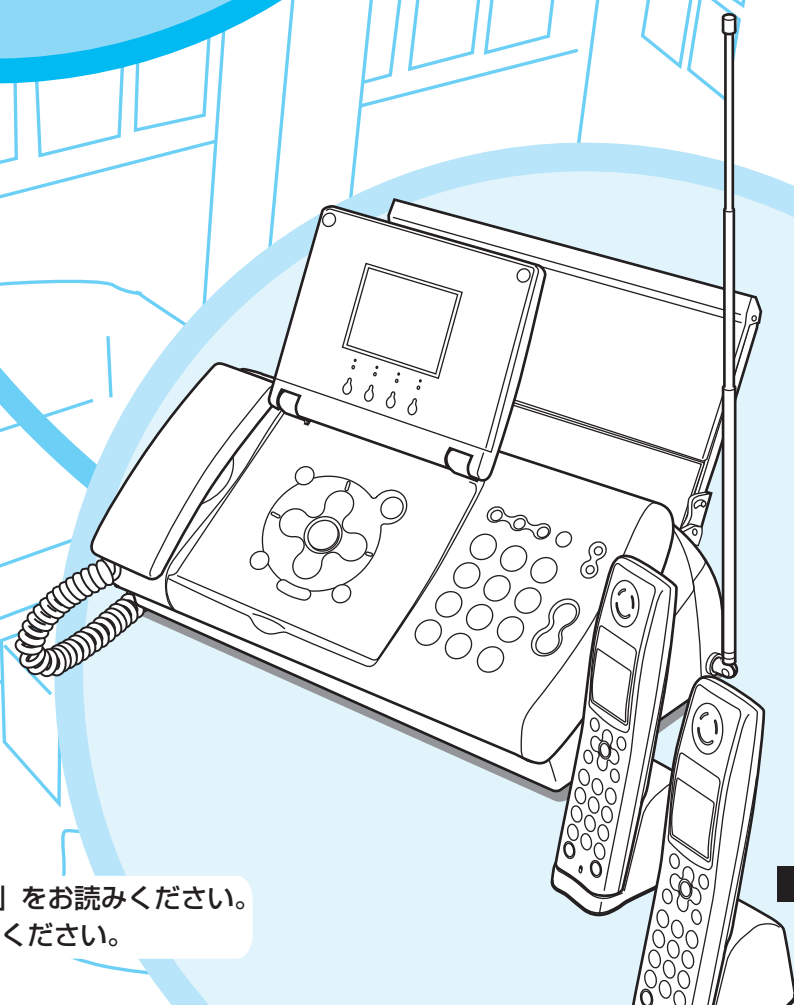
これだけでできれば使いこなせる！  
**かんたん操作ガイド**

普通紙ホームファクス

**FAXPHONE**

CF-S10/CF-S10W

**cd** ナンバー・ディスプレイ対応  
キャッチホン・ディスプレイ



はじめに、2ページの「マニュアルの使いかた」をお読みください。  
将来いつでも使用できるように大切に保管してください。

JPN

# マニュアルの使いかた

各マニュアルは、次の順序でお読みください。

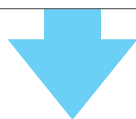
## 『安全にお使いいただくために』

あなたや他の人への危害や、財産への被害を未然に防止するための注意事項を記載しています。製品を安全に正しくお使いいただくために、必ずはじめにお読みください。



## 『かんたん取付ガイド』

設置・接続から、電話操作の準備完了までの手順を紹介しています。



## 『かんたん操作ガイド』 (本書)

最も基本的な使いかたやトラブルの対処法、知っていると便利な機能だけをセレクトし、わかりやすく紹介しています。もっと詳しく知りたいときは『ユーザーズガイド』をご覧ください。



## 『ユーザーズガイド』

製品のすべての機能を、詳しく解説しています。使いかたの詳細を知りたいときや、便利な機能をもっと使いこなしたいときにご活用ください。

## この取扱説明書の見かた

**ワンポイント** 補足説明や操作上参考になること、知っておくと便利な操作について書かれています。

<操作手順中の記載について>

操作をするうえで必要な操作やボタンはイラストと対応していますので、併せてご覧ください。

●本文中に記載の社名や製品名は、該当各社の商標または登録商標です。

# 使ってみましょう

- 電話を使う（電話をかける／受ける） ..... 4 ページ
- ファクスを送る／受ける（ファクス送信／受信） ..... 6 ページ
- コピーをする（コピー） ..... 8 ページ

## 「使いたいー!」「知りたいー!」とらぶらぶらからぶらぶら。

### これだけできたら

- ダイヤルする手間をはぶこう！（リダイヤル） ..... 9 ページ
- 電話帳を作ろう！（電話帳の登録） ..... 10 ページ
- 電話帳を使ってかけよう！（電話帳ダイヤル） ..... 12 ページ
- ファクス受信ランプが点滅していたら？  
（メモリ内の受信ファクスのプリント／消去） ..... 14 ページ

### 家族といっしょに

- 子どもやペットのいたずら防止！（クイック通話の解除） **ワンポイント** ..... 5 ページ
- 誤操作を防止！（キーロック） **ワンポイント** ..... 5 ページ
- 内線で「ごはんできたよ！」（内線通話） ..... 15 ページ
- 「ちょっとお待ちください」そのあとは？（保留、保留転送） ..... 16 ページ
- 留守電にして、さあお出かけ！（留守モードセット／解除） ..... 18 ページ
- 外から留守電を確認しよう！（かんたんリモート操作） ..... 19 ページ
- おやすみ中は電話を鳴らさない！（おやすみモード） **ワンポイント** ..... 19 ページ

### チリも積もれば

- 0円で留守電確認！（トールセーバー） **ワンポイント** ..... 19 ページ

### 家族みんなの安心

- あやしい電話には出ない！（着信拒否） ..... 20 ページ
- いざ！ってときのワンタッチ電話（ホットライン番号の登録） ..... 21 ページ

### トラブル知らずで

- “うるさい” や “聞こえにくい” を解決！（音量調節） ..... 13 ページ

# 困ったときは

- インクフィルムがない！（インクフィルム交換） ..... 22 ページ
- 記録用紙がつまった！（つまった記録用紙を取り除く） ..... 24 ページ
- 原稿がつまった！（つまった原稿を取り除く） ..... 25 ページ

# もっともっと!

- 機能いろいろ ..... 26 ページ

# 使ってみましょう

## 電話を使う

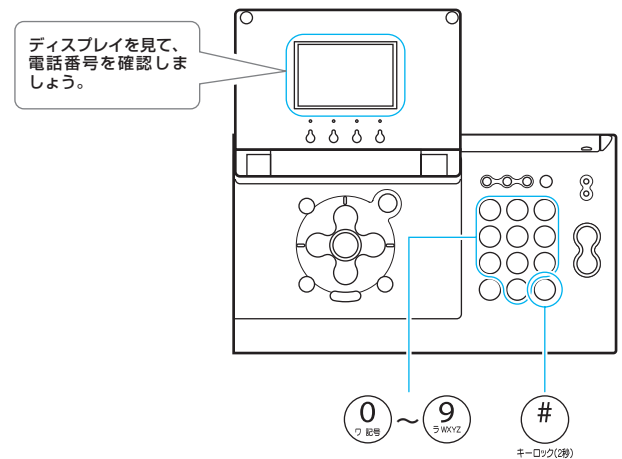
(電話をかける／受ける)

「ユーザズガイド」P.28～29

### 電話をかける

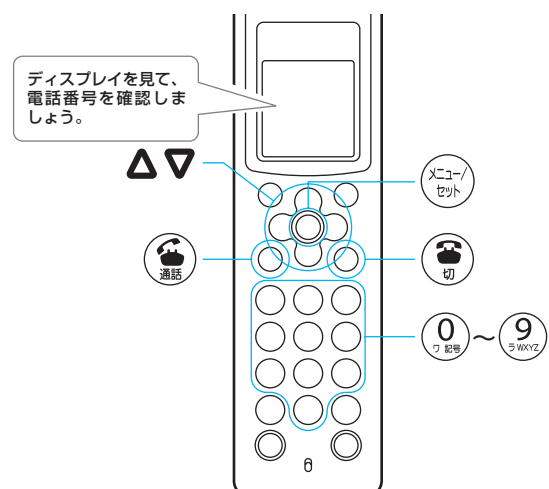
#### 親機

- 1 受話器を取る
- 2 電話番号を①～⑨でダイヤルする
- 3 相手が応答したら、話す
- 4 話し終わったら、受話器を戻す



#### 子機



- 1 充電台から取る
  - 充電台に置いていないときは(通話)を押します。
- 2 電話番号を①～⑨でダイヤルする
- 3 相手が応答したら、話す
- 4 話し終わったら、充電台に戻す
  - 充電台に置かないときは(通話)を押します。



### 親機


- 1 着信音が鳴ったら、受話器を取る
- 2 話し終わったら、受話器を戻す












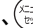
### 子機

- 1 着信音が鳴ったら、充電台から取る
  - 充電台に置いていないときは  を押します。
- 2 話し終わったら、充電台に戻す
  - 充電台に置かないときは  を押します。


### ワンポイント

#### 子どもやペットのいたずら防止！（クイック通話の解除）

 を押さないと、子機で電話をかけたり受けたりできなくなるように設定できます。小さなお子様やペットがいる場合に便利です。

- ① 子機を充電台から取る
- ②  を押して  ランプを消灯させる
- ③  を押す
- ④  /  で「ベンリセッテイ」を選択し、 を押す
- ⑤  /  で「クイックツウワ」を選択し、 を押す
- ⑥  /  で「OFF」を選択し、 を押す

#### 誤操作を防止！（キーロック）

親機の  を約 2 秒間押すと、いっさいのボタン操作が無効になります。操作パネルのから拭きをするときなどに便利です（『ユーザーズガイド』P.52）。

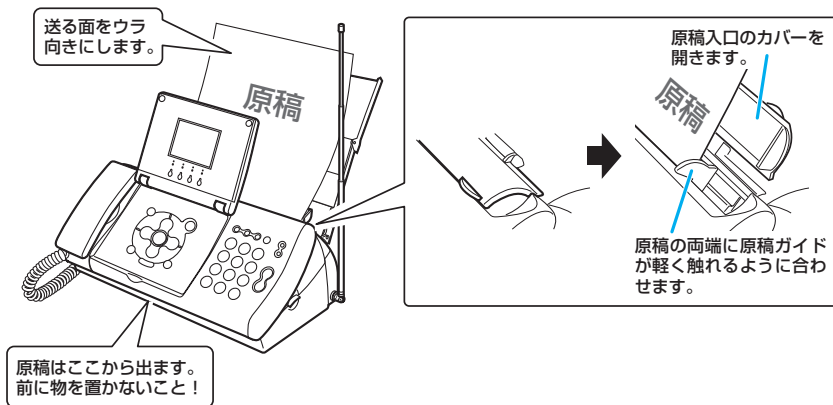
# ファクスを送る／受ける

(ファクス送信／受信)

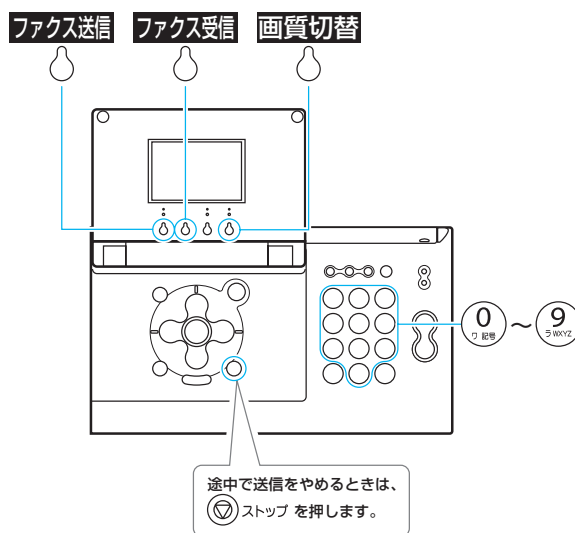
『ユーザーズガイド』P.41～43

## ファクスを送る

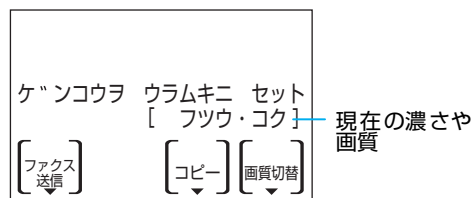
### ◆ 原稿のセット方法



- 1 原稿入口のカバーを開ける
- 2 原稿をウラ向きにセットする
- 3 **画質切替** を押して、濃さや画質を設定する
- 4 **ファクス送信** を押す
- 5 **0** ~ **9** で電話 (ファクス) 番号を押す
- 6 **ファクス送信** を押す



### ◆ 濃さや画質設定の画面



**画質切替** を押して設定します。

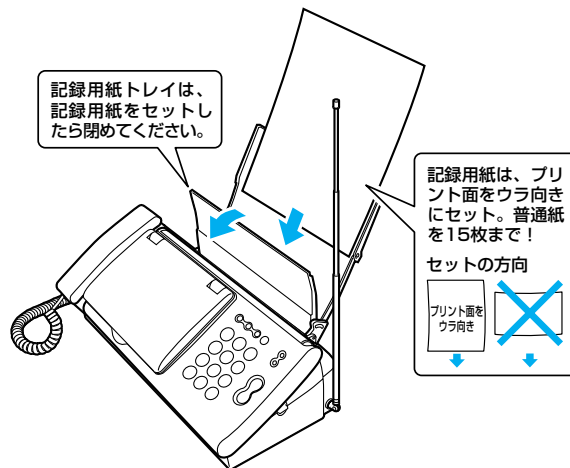
### ワンポイント

途中でファクス送信をやめるには

ストップを押します。原稿が途中で止まっていたら取り除いてください (25 ページ)。

# ファクスを受ける

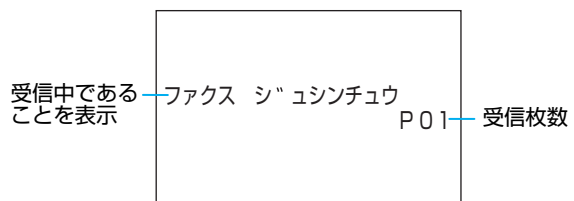
## ◆ 記録用紙のセット方法





## 親機

- 1 着信音が鳴ったら、受話器を取る
- 2 「ファクスを受信します」という音声ガイダンスが流れたら、受話器を戻す


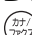
### ◆ 受信中の画面



## 子機

- 1 着信音が鳴ったら、充電台から取る
  - 充電台に置いていないときは  を押します。
- 2 「ファクスを受信します」という音声ガイダンスが流れたら、充電台に戻す
  - 充電台に置かないときは  を押します。

### ワンポイント

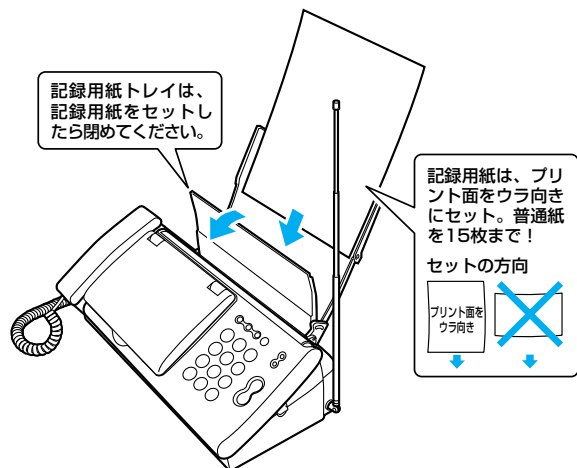
相手と話してからファクスを受信するには  
相手が送信を開始し、「ポー、ポー」という音が聞こえたら、親機の場合は  **ファクス受信** を、子機の場合は  を押してください。

# コピーをする

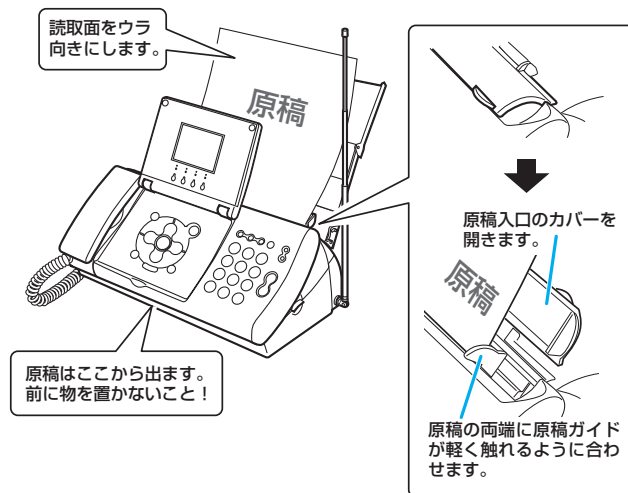
(コピー)

『ユーザーズガイド』P.45

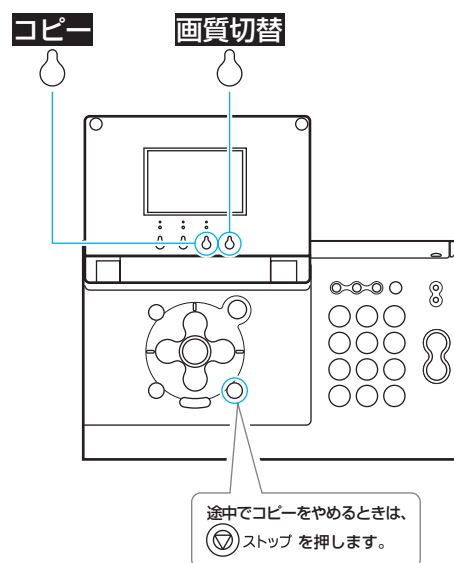
## ◆記録用紙のセット方法



## ◆原稿のセット方法



- 1 記録用紙をセットする
- 2 原稿入口のカバーを開ける
- 3 原稿をウラ向きにセットする
- 4 **画質切替** を押して、濃さや画質を設定する
- 5 **コピー** を押す





# 「使いたい!」「知りたい!」

## ダイヤルする手順をはぶこう!

(リダイヤル)

「ユーザーズガイド」P.29

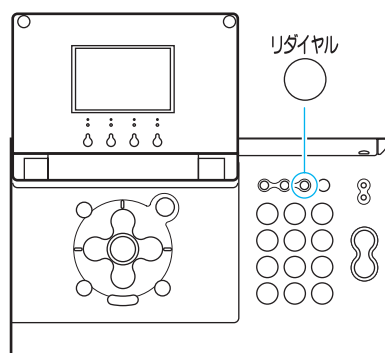
### リダイヤルする

#### 親機

1 受話器を取る

2 リダイヤル  
○を押す

●最後にかけた電話番号にダイヤルされます。





#### 子機

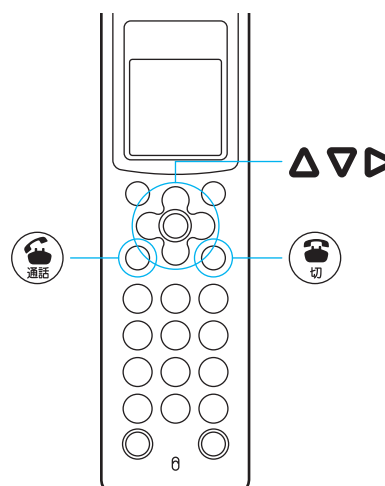
1 充電台から取る

2 を押す

3 を押す

4 /でかけ直したい電話番号を表示させる

5 を押す








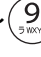









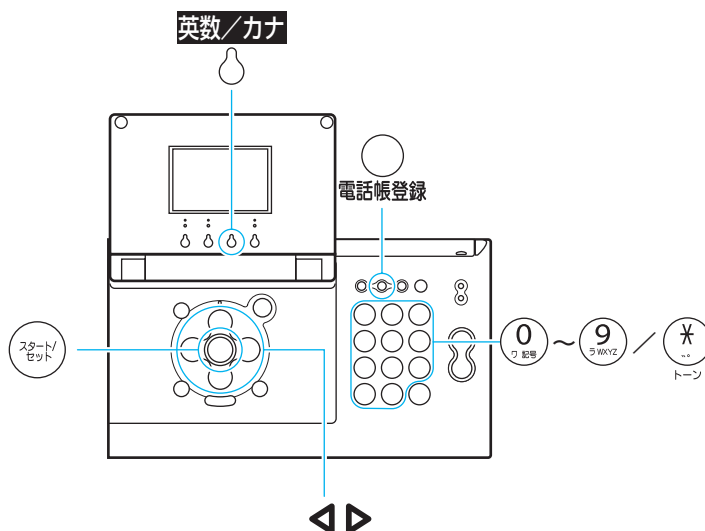
# 電話帳を作ろう！

(電話帳の登録)

『ユーザズガイド』P.31～32


## 親機

- 1  を押す
- 2  を押して入力モードを切り替える
- 3  ~  /  を押して名前を入力したら、 を押す
- 4  ~  を押して電話番号（市外局番から）を入力したら、 を押す
- 5 続けて登録するときは、 /  で「スル」を選択して  を押し、手順2～4を繰り返す
- 6  /  で「シナイ」を選択し、 を押す








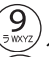







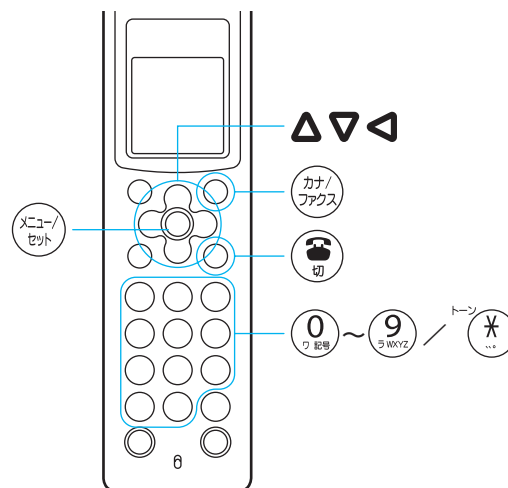
◆親機の電話帳登録画面



 **英数/カナ** を押すことに、入力モードが「エイスイ」⇔「カナ」に切り替わります。

# 子機

- 1 充電台から取る
- 2 を押す
- 3 を押す
- 4 /で「トウロク」を選択し、を押す
- 5 を押して入力モードを切り替える
- 6 ～/を押して名前を入力したら、を押す
- 7 ～を押して電話番号（市外局番から）を入力したら、を押す



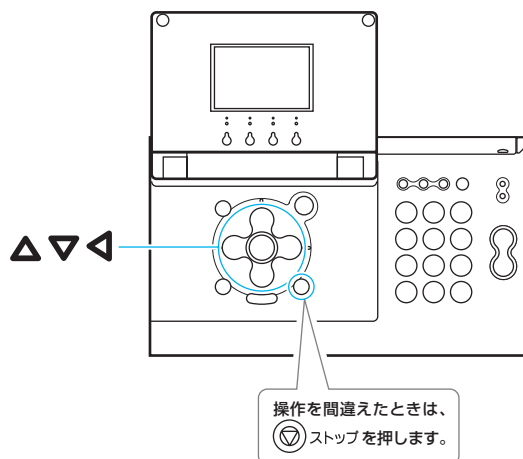
# 電話帳を使ってかけよう！

(電話帳ダイヤル)

『ユーザーズガイド』P.33

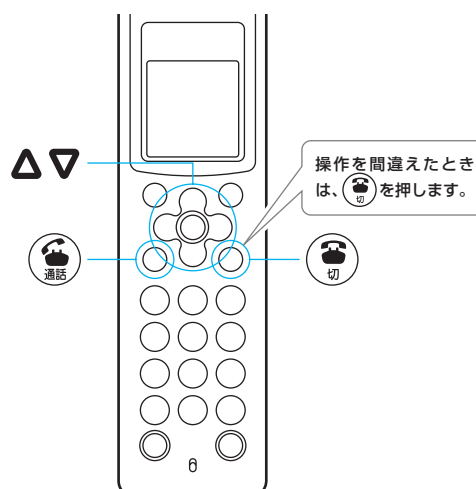
## 親機

- 1 ◀を押す
- 2 ▲／▼でかけたい相手を選択する
- 3 受話器を取る



## 子機

- 1 充電台から取る
- 2 ⏏ を押す
- 3 ▲／▼でかけたい相手を表示させる
- 4 ⏏ を押す




# “うるさい”や“聞こえにくい”を解決！

(音量調節)


『ユーザーズガイド』P.23～24

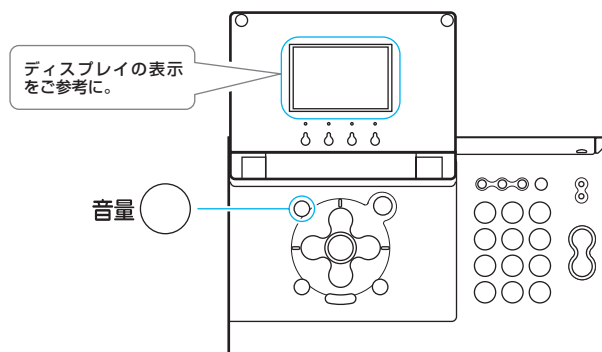
## 親機の各種音量を調節する

### 着信音量を調節する

- 1 待機中に、好みの音量になるまで音量  を押す












### 受話音量を調節する

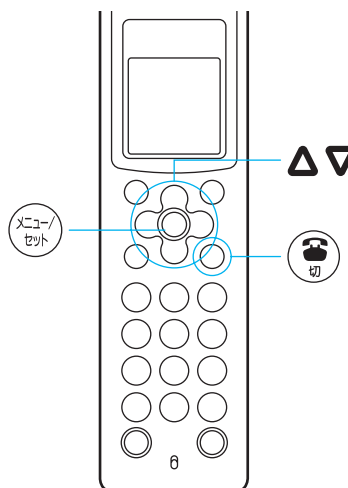
- 1 通話中に、好みの音量になるまで、音量  を押す





## 子機の各種音量を調節する

### 着信音量を調節する

- 1 充電台から取り、 を押す
- 2  を押す
- 3  /  で「チャクシンオンセットイ」を選択し、 を押す
- 4  /  で「チャクシンオンリヨウ」を選択し、 を押す
- 5  /  で音量を選択し、 を押す



### 受話音量を調節する

- 1 通話中に、好みの音量になるまで、 /  を押す

# ファクス受信ランプが点滅していたら？

(メモリ内の受信ファクスのプリント／消去)

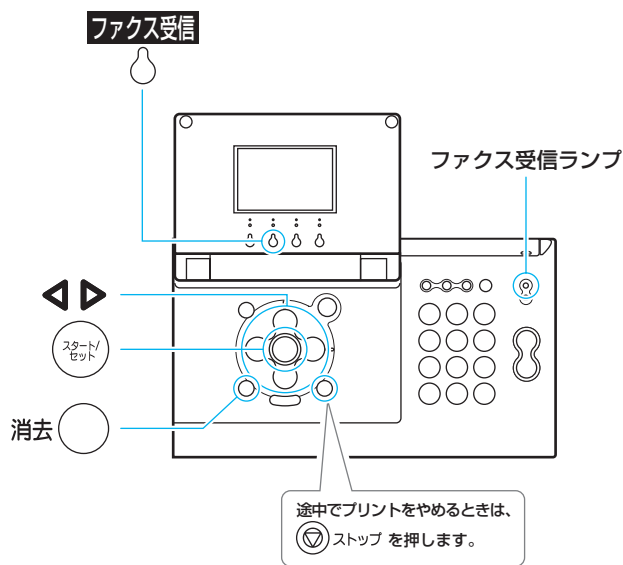
『ユーザーズガイド』P.42

## 新着ファクスをプリントする

1 記録用紙をセットする (7 ページ)

2 **ファクス受信** を押す








- メモリに保存された受信ファクスがすべてプリントされ、メモリから消去されます。



### ワンポイント

ファクスをメモリから消去するには

受信ファクスを、プリントせずにメモリから消去できます。このとき、メモリに保存されているファクスはすべて消去されますのでご注意ください。


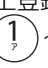
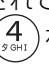
- ① 待機中に消去  を押す
- ②  /  で「FAX」を選択し、 を押す
- ③  /  で「スル」を選択し、 を押す

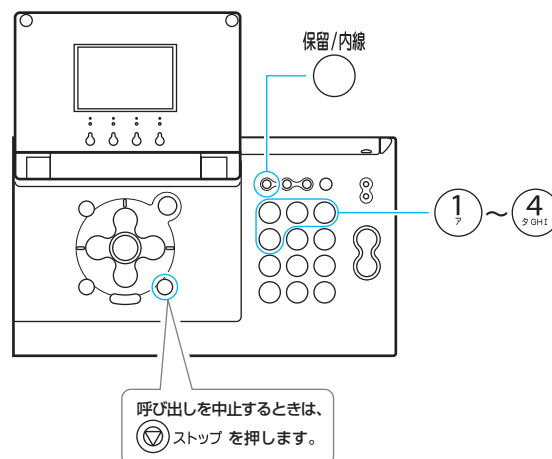
# 内線で「ごはんできたよ！」

(内線通話)







『ユーザーズガイド』P.34

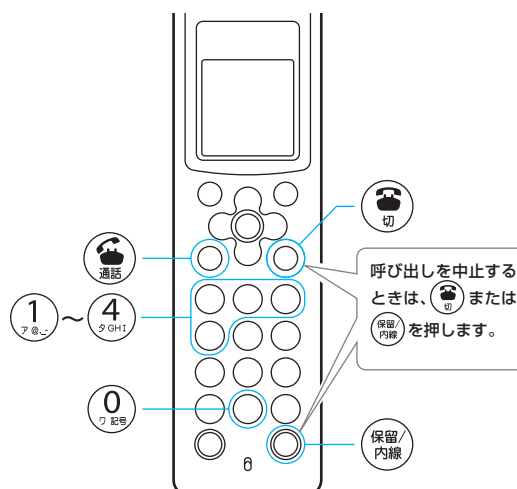
## 親機

- 1 保留/内線  を押す  
●子機が2台以上登録されている場合には、続けて、子機番号  ~  を押します。
- 2 子機が応答したら、受話器を取って話す
- 3 終わったら、受話器を戻す



## 子機

- 1 充電台から取る ( ランプ点灯)
- 2  を押す
- 3 ダイヤルボタンで親機番号  または子機番号  ~  を押す
- 4 親機または子機が応答したら、話す
- 5 終わったら、充電台に戻すか、 を押す





# 「ちょっとお待ちください」そのあとは？

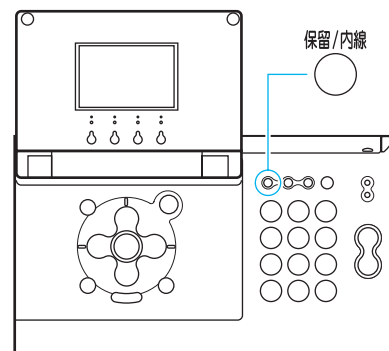
(保留、保留転送)

『ユーザーズガイド』P.30、35




## 保留にして相手にしばらく待ってもらう

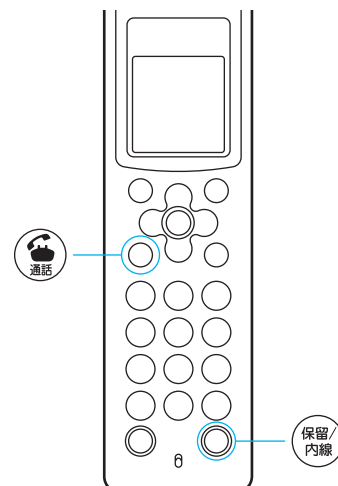
### 親機

- 1 通話中に  を押す
- 2 再び相手と話すときは  を押す
  - 受話器が戻してあるときは、受話器を取るとそのまま話せます。






### 子機

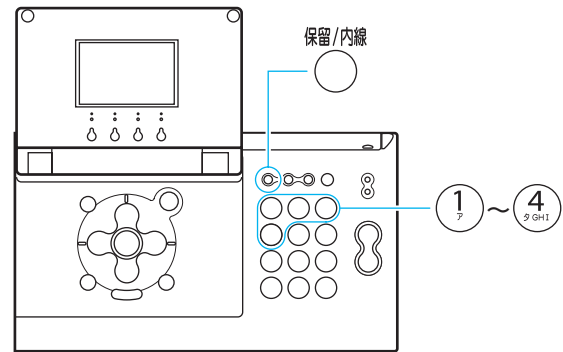
- 1 通話中に  を押す
- 2 再び相手と話すときは  または  を押す










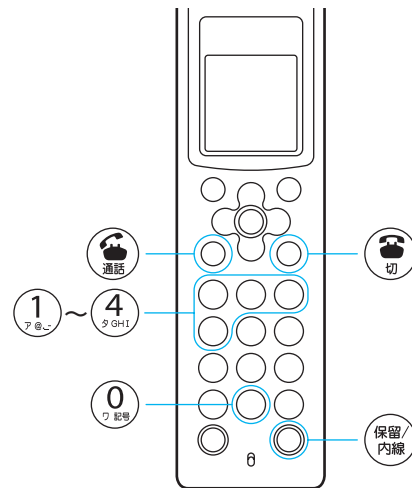
## 親機

- 1 通話中に  を押す
- 2 ダイヤルボタンで子機番号  ~  を押す
- 3 子機が応答したら、受話器を戻す



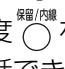
## 子機

- 1 通話中に  を押す
- 2 ダイヤルボタンで親機番号  または子機番号  ~  を押す
- 3 親機または子機が応答したら、充電台に戻すか、 を押す



### ワンポイント

親機から呼び出した子機の応答がないときは

もう一度  を押すと、呼び出しを中止し、再び外線の相手と通話できます。

子機から呼び出した親機または子機の応答がないときは

 または  を押すと、再び外線の相手と通話できます。

# 留守電にして、さあお出かけ！

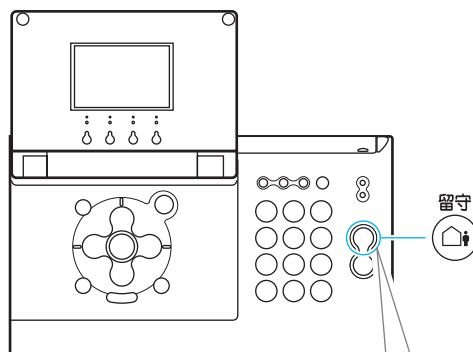
(留守モードセット／解除)

『ユーザーズガイド』P.37～38

## 出かけるとき／帰ってきたとき

### 1 を押す

- セットすると赤く点灯します。
- 解除すると消灯します。



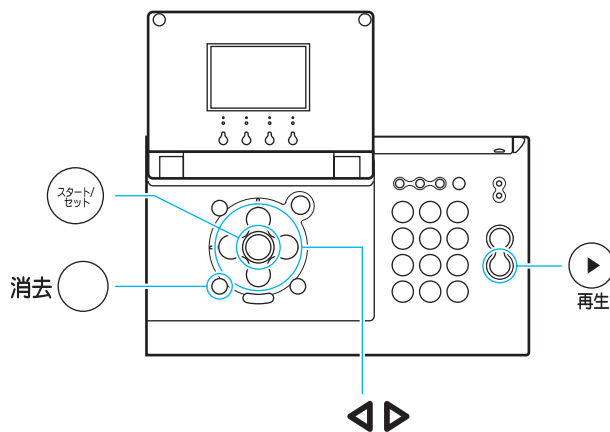
新しい用件が録音されると点滅し、ボタンを押すと再生されます。セットするには、再生終了後もう一度押します。

## 用件を消去する

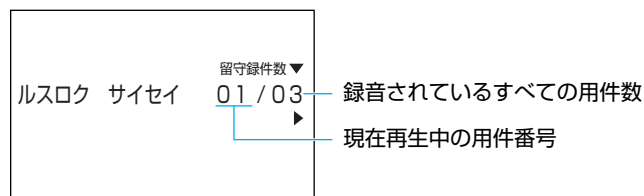
### 1 を押して用件を再生する

### 2 不要な用件の再生中に消去 を押す

### 3 で「スル」を選択し、 を押す



### ◆ 用件再生中の画面



# 外から留守電を確認しよう！

(かんたんリモート操作)

『ユーザーズガイド』P.39

## プッシュ回線の電話機や携帯電話などからの操作

- 1 自宅に電話をかける
- 2 「ただいま留守にしています…」という応答メッセージが流れ終わったら、**Ⓜ**を押す
- 3 「暗証番号を入れてください」というメッセージが流れたら、4桁の暗証番号を押す
  - 新しい用件が再生されます。新しい用件がない場合は、電話が切れます。
  - お買い上げ時に設定されている暗証番号は**①②③④**です。リモート暗証番号の変更（『ユーザーズガイド』P.40）をしたときは、その番号を押します。
- 4 再生が終わったら、電話を切る

### ワンポイント

#### 0円で留守電確認！（トールセーバー）

留守モード中に新しい用件があったときは、呼出音2回で留守電につながります。つまり、3回目の呼出音が鳴ったら、新しい用件がないしるし。すぐに電話を切れば、通話料はかかりません。

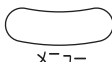


#### おやすみ中は電話を鳴らさない！（おやすみモード）

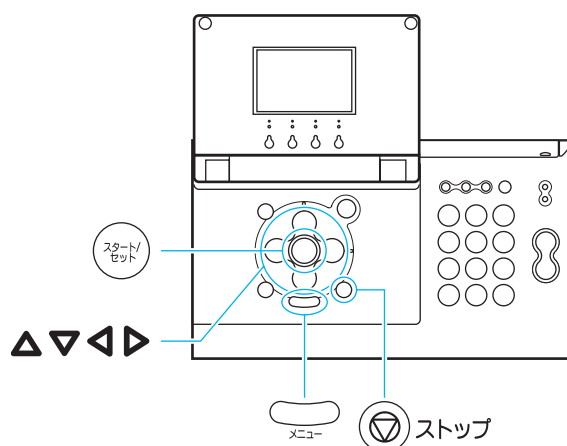
○**おやすみ**を押すと、着信音を鳴らさずに留守応答するおやすみモードがセットされます。着信音で起こされたくない場合などに便利です。もう一度押すと解除できます。



# あやしい電話には出ない！

(着信拒否)

『ユーザーズガイド』P.48

- 1  を押す
- 2  $\Delta/\nabla$  で「チャクシン キョヒ セッテイ」を選択し、 を押す
- 3  $\Delta/\nabla$  で着信拒否の種類を選択する
- 4  $\blacktriangleleft/\blacktriangleright$  で「スル」を選択し、 を押す



- 手順3で「キョヒスル バンゴウ」を選択した場合は、電話番号を市外局番から入力し、 を押します。
- 設定をやめるときは、 を押します。

## ワンポイント

### 着信拒否の種類と内容は

着信拒否の種類	内容
非通知着信拒否 (ヒツウチ チャクシン キョヒ)	非通知契約の電話番号からの着信や、ダイヤルする前に「184」を押した電話の着信を拒否する
公衆電話拒否 (コウシュウデンワ キョヒ)	公衆電話からの着信を拒否する
表示圏外拒否 (ヒョウジケンガイ キョヒ)	電話番号を通知できない地域やサービスに対応していない携帯電話、PHSなどからの着信を拒否する
指定番号拒否 (キョヒスル バンゴウ)	着信を拒否したい相手の電話番号(最大 30 件)を登録し、その電話番号からの着信はいっさい受け付けない

※ この機能をご利用になる場合には、ナンバー・ディスプレイをご契約のうえ、ナンバー・ディスプレイの利用を「スル」に設定している必要があります(『ユーザーズガイド』P.46)。

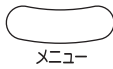



※ 着信拒否の設定は慎重に行ってください。緊急の電話がかかってきても、拒否を設定した相手からの電話はいっさい受けられません。

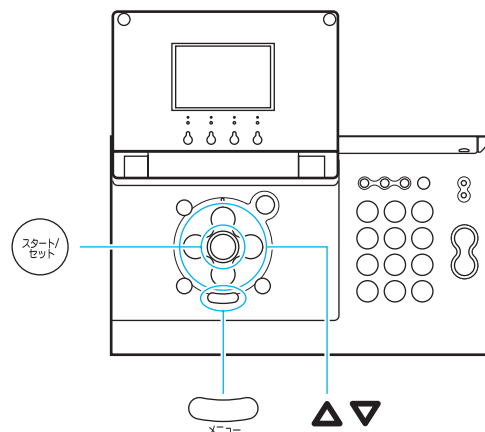
# いざ！ってときのワンタッチ電話

(ホットライン番号の登録)


【ユーザーズガイド】P.52

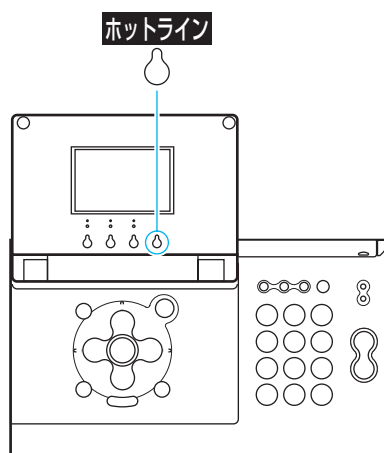
## ホットライン番号を登録する

- 1  を押す
- 2  /  で「ホットライン トウロク」を選択する
- 3 電話番号を入力し、 を押す



## ホットライン番号に電話をかける

- 1 受話器を取る
- 2  **ホットライン** を押す

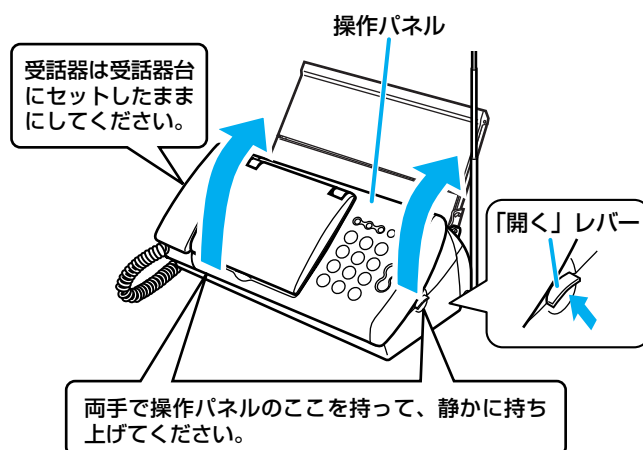


## インクフィルムがない！

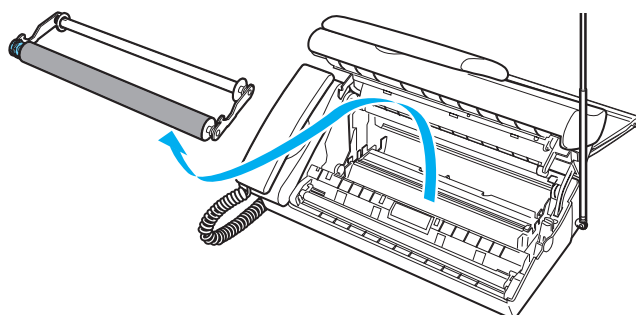
(インクフィルム交換)

『ユーザーズガイド』P.17

- 1 ディ스플레이を閉じ、「開く」レバーを押し上げながら、ロックされるまで操作パネルを開ける

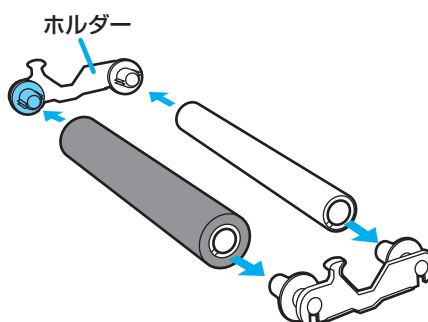


- 2 使用済みのインクフィルムとホルダーを取り出す



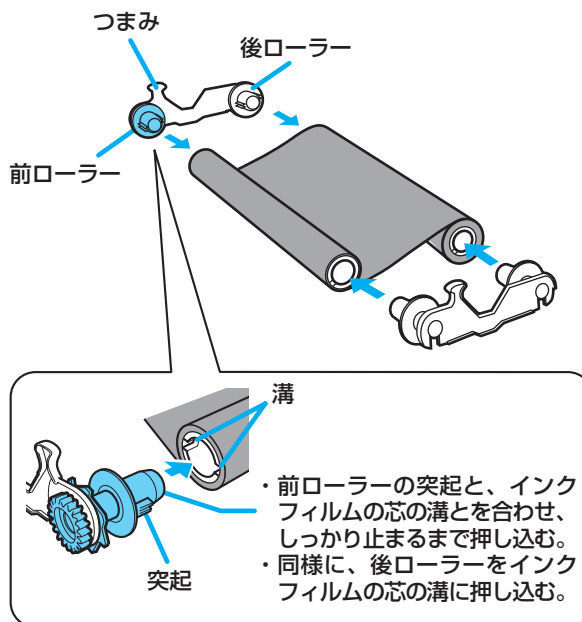
- 3 使用済みのインクフィルムからホルダー（2個）を取り外す

- 使用済みのインクフィルムは、地域の条例にしたがってお捨てください（『ユーザーズガイド』P.17）。



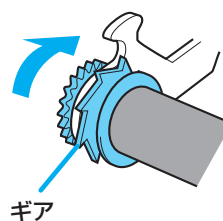
## 4 新しいインクフィルムのゴムひもを外し、ホルダー（2 個）を取り付ける

- 安全のため、テーブルなどの安定した平面の上で作業することをおすすめします。
- 取り付け後、インクフィルムを持つときは、両手で左右のつまみを持ってください。



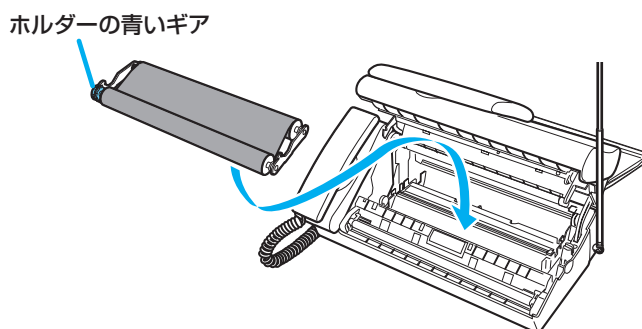
## 5 ホルダーの青いギアを奥に2～3回まわして、インクフィルムのたるみを取る

- インクフィルムの上にラベルが貼られているときは、ラベルがかけれるまでまわしてください。



## 6 本体の前の溝にホルダーの前ローラーが入るようにして、インクフィルムを本体に取り付ける

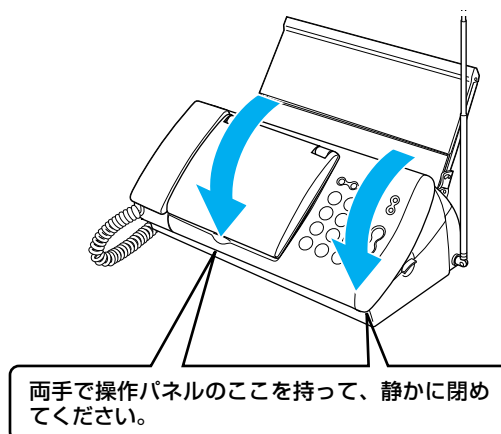
- 取り付け後、ホルダーの青いギアを奥にまわして、インクフィルムのたるみを取ってください。



## 7 操作パネルを「カチッ」と音がするまで閉める

## 8 ディスプレイを開け、◀/▶で「ハイ」を選択し、を押す

- インクフィルムが正しくセットされていないと、ディスプレイに「インクフィルムが アリマセン」と表示されます。その場合は、もう一度操作パネルを開けて手順6～8を繰り返してください。



# 記録用紙がつまった！

(つまった記録用紙を取り除く)

『ユーザーズガイド』P.59

**1** 残っている記録用紙を取り、記録用紙トレイを外す

**2** ディスプレイを閉じ、「開く」レバーを押し上げながら、ロックがかかるまで操作パネルを開ける

**3** 記録用紙を引き抜く

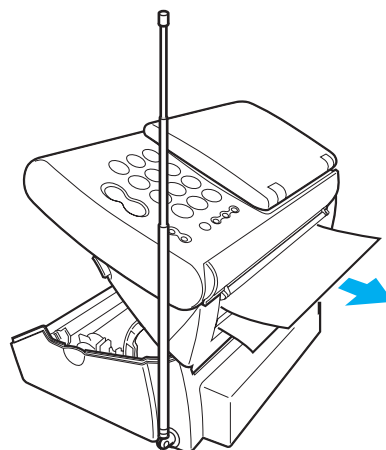
**4** インクフィルムのたるみを取る  
(23 ページ)

**5** 終わったら、操作パネルを「カチッ」と音がするまで閉める

●操作パネルの手前をロックがかかるまで静かに押ししてください。

**6** ディスプレイを開け、◀/▶で「イイエ」を選択し、を押す

●インクフィルムがたるんでいると、ディスプレイに「インクフィルムが アリマセン」と表示されることがあります。その場合は、もう一度操作パネルを開けて手順 4～6 を繰り返してください。





# 原稿が詰まった！

(つまった原稿を取り除く)

『ユーザーズガイド』P.59

**1** 記録用紙を取り、記録用紙トレイを外す

**2** ディスプレイを閉じ、「開く」レバーを押し上げながら、ロックがかかるまで操作パネルを開ける

**3** 両側の緑色の解除レバーを立てる

**4** つまった原稿を取り除く


- 正面側または背面側の抜き取りやすい側に引っばってください。

**5** 解除レバーを戻す

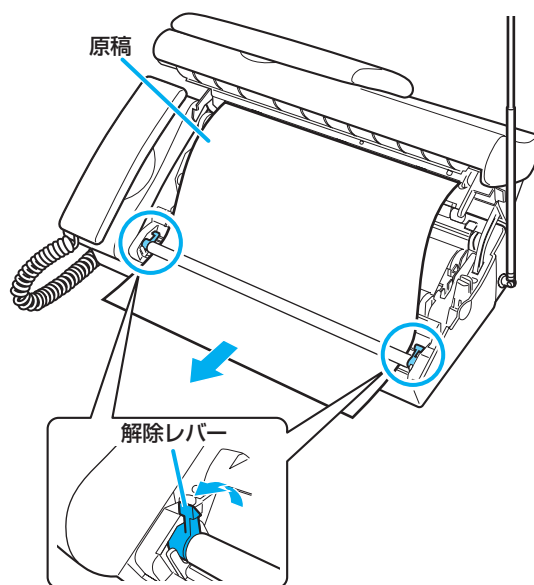
**6** インクフィルムのたるみを取る  
(23 ページ)

**7** 終わったら、操作パネルを「カチッ」と音がするまで閉める

- 操作パネルの手前をロックがかかるまで静かに押してください。

**8** ディスプレイを開け、◀/▶で「イイエ」を選択し、を押す

- インクフィルムがたるんでいると、ディスプレイに「インクフィルムが アリマセン」と表示されることがあります。その場合は、もう一度操作パネルを開けて手順6～8を繰り返してください。



# もっともっと！

## 機能いろいろ

CF-S10/CF-S10Wは、この『かんたん操作ガイド』だけではご紹介しきれないたくさんの機能を備えています。『ユーザーズガイド』を併せてお読みになり、多種多様な機能をご活用ください。

### 親機の機能

機能名称	概要	『ユーザーズガイド』 参照ページ
あなたの名前と TEL	ファクス送信時に相手側の記録用紙にプリントされるこちらの名前と電話番号を登録する	P.27
日付と時刻	親機のディスプレイに表示される日付と時刻を合わせる	P.26
回線種別	電話回線の種類を手動で設定する	P.14
ナンバー・ディスプレイ	電話をかけてきた相手の電話番号がディスプレイに表示される機能を設定／解除する	P.46
キーロックタイマー	キーロックを設定してから解除されるまでの時間を設定する	P.52
キータッチ音	ボタンを押したときの「ピッ」という音の大きさを設定する	P.52
らくらく FAX	電話に出たとき、相手がファクスであれば自動的に受信する機能を設定／解除する	P.44
呼出時間	自動で留守応答するまでの時間を設定する	P.43
ファクスプリントサイズ	記録用紙より大きなサイズのファクスを受信したときにサイズを縮小してプリントするかどうかを設定する	P.44
ホットライン登録	緊急時にかけたい電話番号を登録する	P.52
着信拒否設定	非通知や特定の相手からの電話を受けないように設定する	P.48
着メロ選択	着信音を設定する	P.36
電話帳着メロ	電話帳に登録した相手から電話がかかってきたときに、通常とは異なった着信音を鳴らす	P.47
各種プリント	親機に登録されている電話帳の一覧や、親機の登録・設定状態の一覧、ファクスの送受信の結果の一覧をプリントする	P.57
リモート暗証番号	外出先からリモート操作をするための暗証番号を変更する	P.40

機能名称	概要	『ユーザーズガイド』 参照ページ
トールセーバー	外出先から留守モードセット中の本機に電話をかけたときに、つながるまでの呼出音の回数で新しい用件の有無がわかる機能を設定／解除する	P.40
自作応答メッセージ	留守モード時の応答メッセージを録音する	P.39

## 子機の機能

機能名称	概要	『ユーザーズガイド』 参照ページ
着信音選択	着信音を設定する	P.36
着信音量	着信音量を調節する	P.24
鳴り分け	かかってきた電話によって違った着信音を鳴らす	P.47
モーニングコール	子機を目覚まし時計として使う	P.54
キッチンタイマ	子機をタイマとして使う	P.55
キータッチトーン	ボタンを押したときに「ピッ」という音を鳴らすかどうかを設定する	P.53
クイック通話	子機を充電台から取るだけで外線につながるようにするかどうかを設定する	P.36
液晶コントラスト	ディスプレイのコントラストを調節する	P.53
使用者表示	子機のディスプレイに、使う人の名前を表示させる	P.56
時刻設定	子機のディスプレイに表示される時刻を合わせる	P.26
初期化	子機の設定・登録内容をお買い上げ時の設定に戻す	P.56