

Canon、Canon ロゴ、imagePROGRAF、imagePROGRAF ロゴは、キヤノン株式会社の登録商標または商標です。
Adobe、Photoshop は、Adobe Systems Incorporated (アドビシステムズ社) の商標です。
Apple、Apple ロゴ、Macintosh は、米国アップルコンピュータ社の登録商標または商標です。
Microsoft®、Windows® は、米国 Microsoft Corporation の米国およびその他の国における登録商標または商標です。
その他、この [クイックスタートガイド] に記載されている会社名、製品名は、それぞれ各社の商標または登録商標です。

- 重要 オプションの IEEE1394 (FireWire) 拡張ボードの取り付け方法については、オプションに同梱の説明書を参照してください。
- 重要 エラーメッセージが表示されたり、トラブルが起きたときは、P.12 の「10. メッセージが表示されたときには」を参照してください。
- このクイックスタートガイドは iPF9000 のイラストで説明しています。基本的な操作は同じですが、ご使用の機種とイラストが異なる場合がありますので、あらかじめご了承ください。

はじめに

セットアップの流れ

以下の手順でプリンタをセットアップします。

1. スタンドを組み立てる
2. プリンタを設置する

	iPF8000	iPF9000
A 回転設置する場合 (4人で設置する場合)	×	○ ^{*1}
B 持ち上げ設置する場合 (6人で設置する場合)	○ ^{*2}	○ ^{*2}

3. 巻き取り装置を取り付ける (iPF8000 : オプション / iPF9000 : 標準)
4. バケットを取り付ける (iPF8000 : 標準 / iPF9000 : オプション)
5. 梱包材を取り外す
6. プリントヘッドを取り付ける
7. インクタンクをセットする
8. ロール紙をセットする
9. ソフトウェアをインストールする

各手順の詳細については、このクイックスタートガイドで後述しています。説明に従ってプリンタをセットアップしてください。

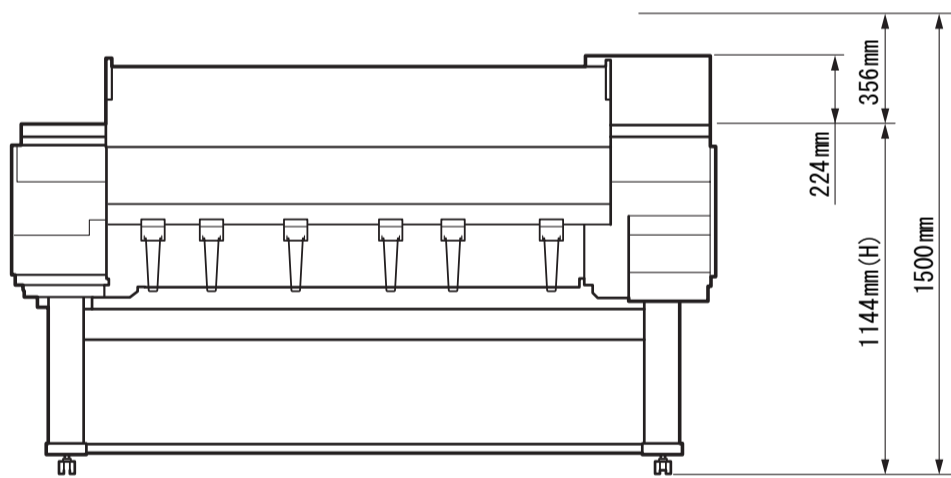
- 重要 プリンタを輸送するときは、1～5 と逆の手順で梱包してください。その場合、重要 iPF9000 の回転設置 (4人) の手段を用いることはできません。

- 重要 *1 プリンタを回転設置 (4人、iPF9000 のみ) する場合は、[スタンド] のキャスターに取り付けられている滑り止め部材、プリンタを梱包している黒いベルト、緩衝材など、いくつかの梱包材を使用します。これらの部材は取り外したり、切ったりしないでください。回転設置 (4人、iPF9000 のみ) ができなくなります。
- *2 iPF9000 は 6人以上、iPF8000 は 4人以上で設置します。
- プリンタ設置後に再び本体を輸送する場合は、必ず担当サービスにご相談ください。そのときは、持ち上げ設置の方法でプリンタを梱包し、回転設置 (iPF9000 のみ) の方法は行わないでください。

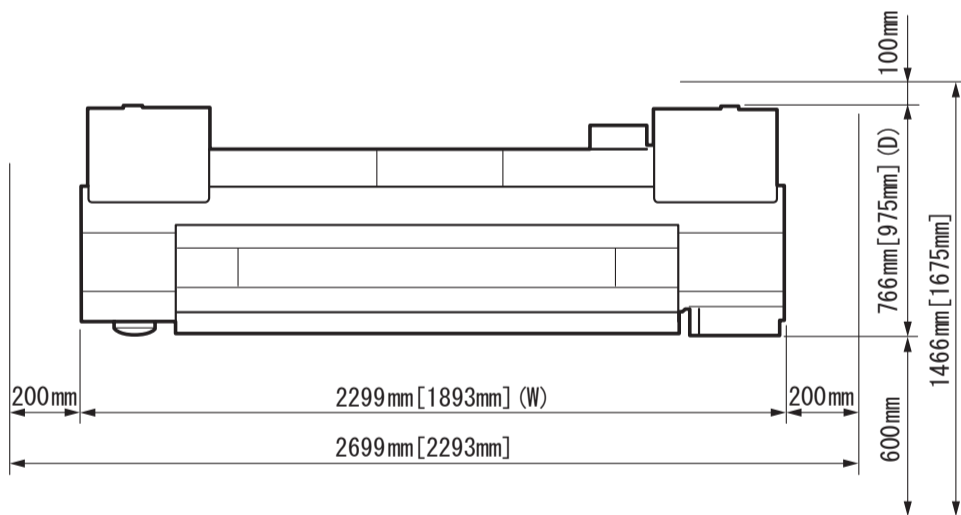
設置スペースについて

このプリンタを設置するときは、以下の寸法より広いスペースを確保してください。iPF8000 限定の数値のみ [] に示します。その他は各モデル共通です。

高さ



幅・奥行き



プリンタの手順書について

この [クイックスタートガイド] に従ってプリンタをセットアップした後は、各手順書を参照し、プリンタをご活用ください。

日常の操作では

[リファレンスガイド] に、以下の情報を記載しています。

- 基本的な操作方法
- メンテナンス方法
- 困ったときの対処方法



詳しい操作を知るには

[User Manuals CD-ROM] に、以下の情報を記載しています。

- プリンタの操作方法
- プリンタドライバの操作方法
- 印刷方法
- メンテナンス方法
- ネットワーク環境での使用方法
- 困ったときの対処方法
- プリンタのメニュー
- プリンタドライバの機能
- 各種情報 (仕様、オプション、消耗品など)



プリンタドライバの機能を知るには

プリンタドライバのヘルプに、以下の情報を記載しています。

- プリンタドライバの機能
- プリンタドライバの操作方法

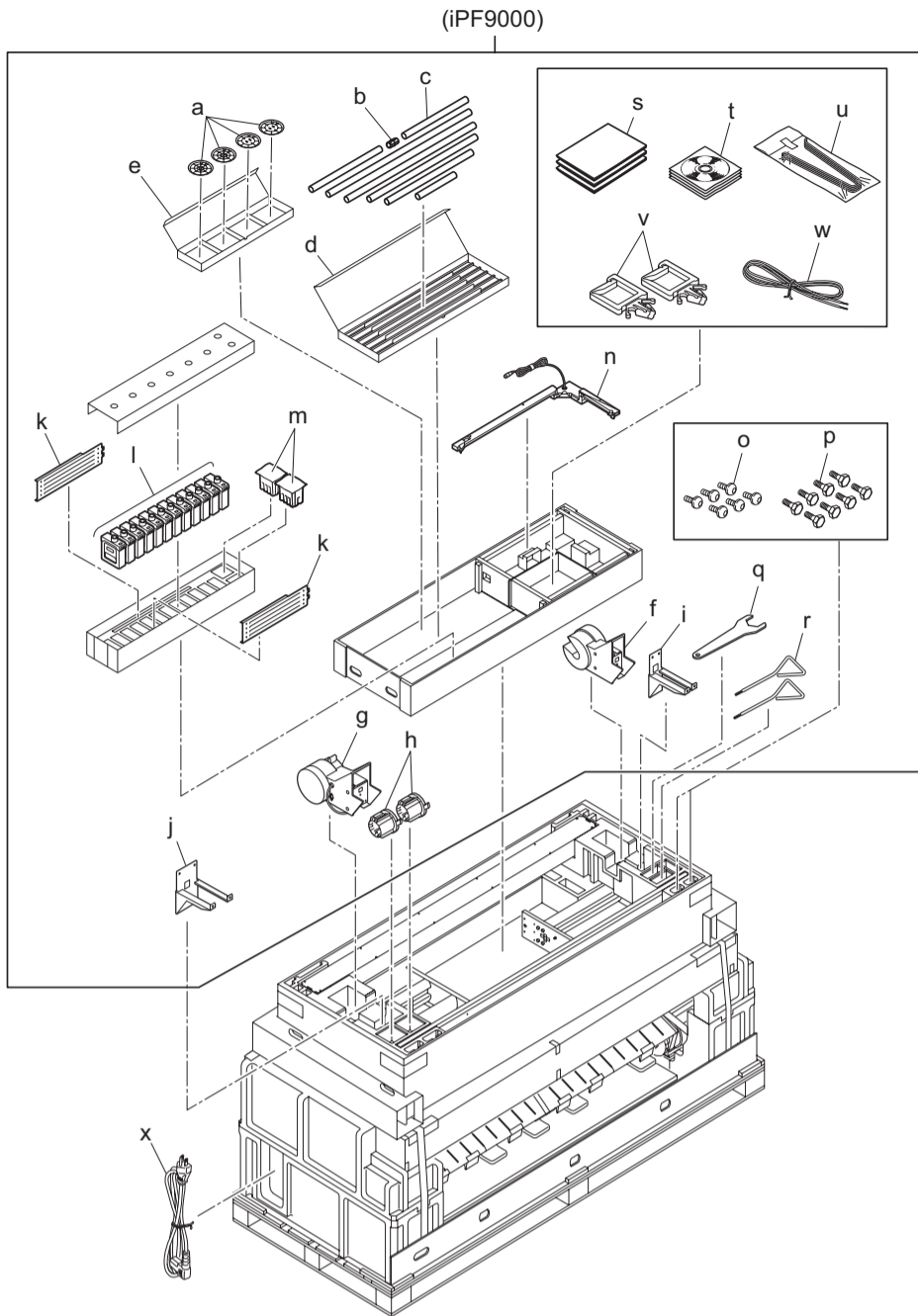


印刷できる用紙を知るには

[用紙ガイド] に用紙に関する情報を記載しています。[用紙ガイド] は [User Software CD-ROM] から [Media Configuration Tool] をインストールすると、コンピュータにインストールされます。
• Windows の場合は、[スタート] メニューから [すべてのプログラム] - [iPF8000 Media Configuration Tool/iPF9000 Media Configuration Tool] - [Media Guide] を選択します。
• Macintosh の場合は、デスクトップのショートカットアイコン ([iPF8000 Media Guide/iPF9000 Media Guide]) をダブルクリックします。

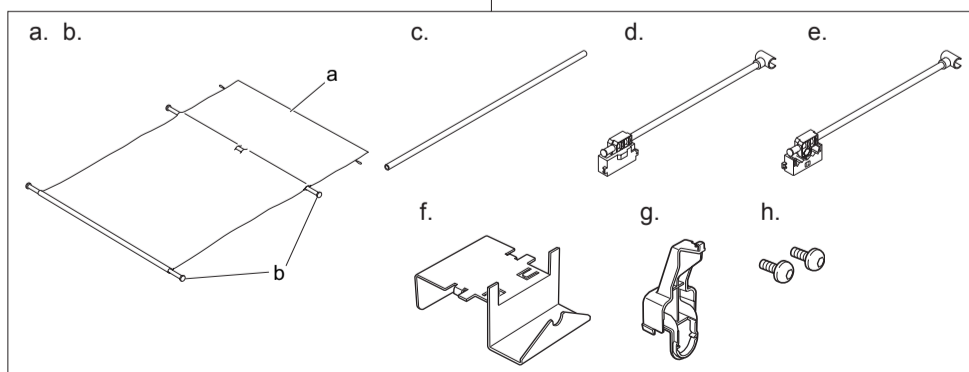


iPF9000Media Guide

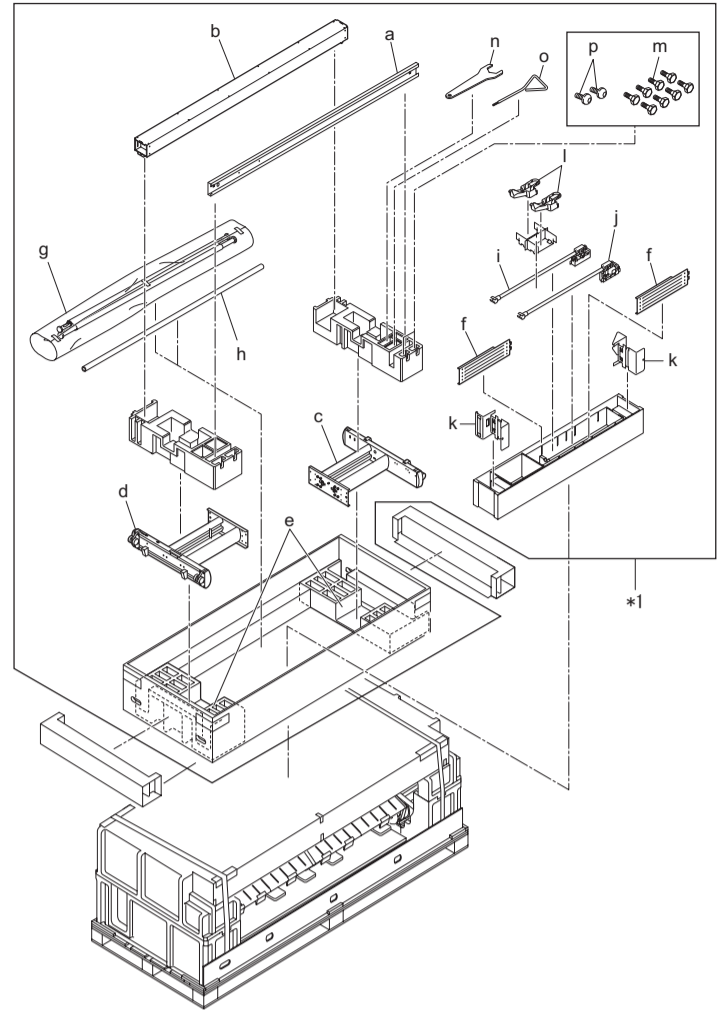


- a. ウェイトフランジ 1 (× 2)、ウェイトフランジ 2 (× 2)
- b. ウェイトジョイント
- c. ウェイトロール (× 7)
- d. ウェイトロール保管箱
- e. ウェイトフランジ保管箱
- f. 巻き取り装置 L
- g. 巻き取り装置 R
- h. 3 インチアダプタ (× 2)
- i. 巻き取り装置取り付け用部材 L
- j. 巻き取り装置取り付け用部材 R
- k. レッグカバー (× 2)
- l. スターターインクタンク (BK、MBK、C、M、Y、PM、PC、GY、PGY、R、G、B)
- m. プリントヘッド (× 2)
- n. 巻き取りセンサー
- o. M4 六角ビス (× 34)
- p. M8 六角ボルト (× 8)
- q. スパナ
- r. 六角レンチ (× 2)
- s. 手順書一式
- t. CD-ROM 一式
- u. 排紙サポート (× 6)
- v. 配線固定部材 (× 2)
- w. アース線
- x. 電源コード

iPF9000 のみオプション

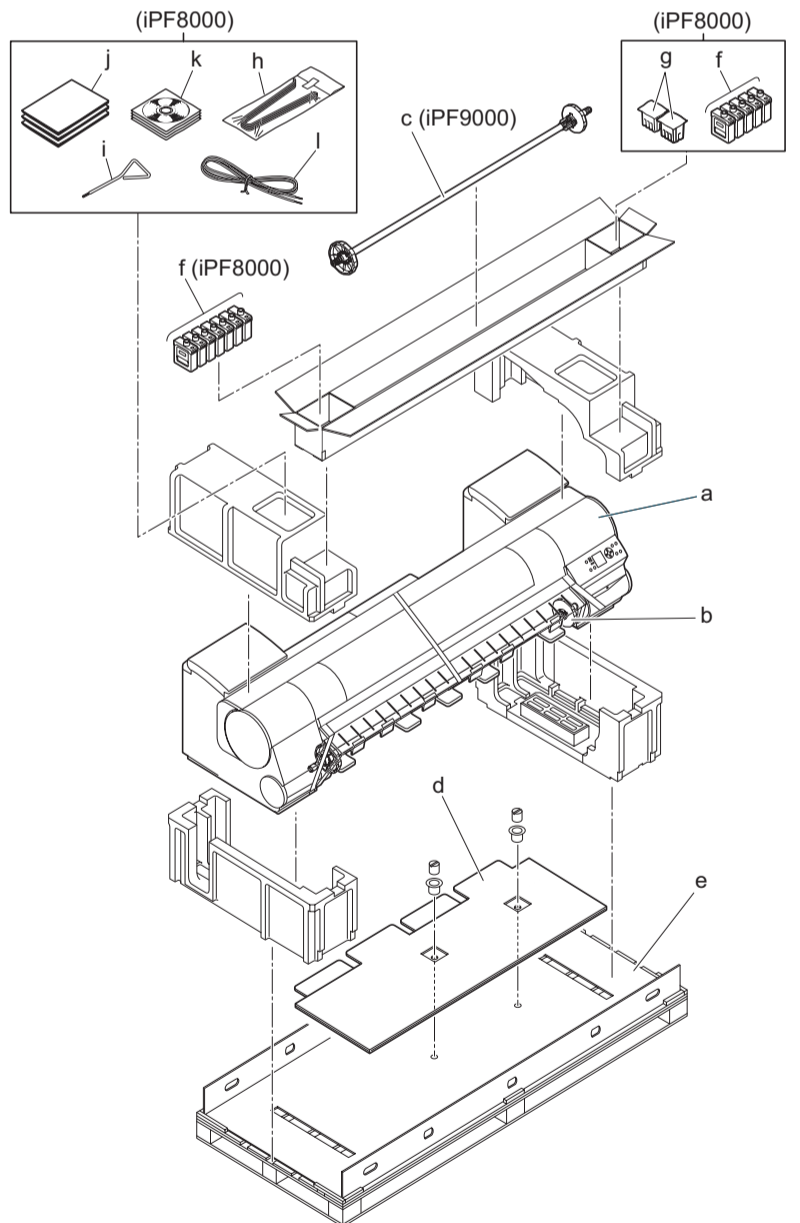


- a. バスケット布 : オプション
- b. バスケットロッド : オプション
- c. 中央用バスケットロッド : オプション
- d. バスケットアーム L : オプション
- e. バスケットアーム R : オプション
- f. ロッドホルダー用アダプタ (× 2) : オプション
- g. ロッドホルダー (× 2) : オプション
- h. M4 六角ビス (× 2) : オプション



- a. スタンド下ステー
- b. スタンド上ステー
- c. スタンドレグ L
- d. スタンドレグ R
- e. プリンタ設置用緩衝材 (× 2)
- f. レッグカバー (× 2)
- g. バスケットユニット
- h. 中央用バスケットロッド
- i. バスケットアーム L
- j. バスケットアーム R
- k. ロッドホルダー用アダプタ (× 2)
- l. ロッドホルダー (× 2)
- m. M8 六角ボルト (× 8)
- n. スパナ
- o. 六角レンチ
- p. M4 六角ビス (× 20)

*1: 仕向けによりスタンド同梱モデルと別梱モデルがあります。(iPF8000 のみ)



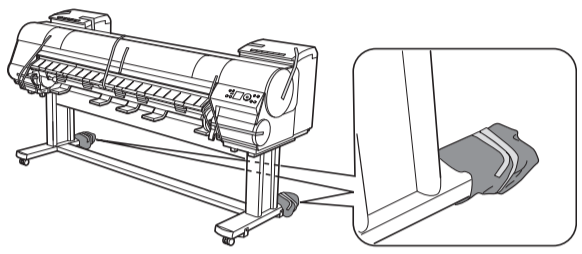
- a. プリンタ
- b. ロールホルダー
- c. 巻き取り用スプール
- d. スタンド受けダンボール
- e. ボトムシート
- f. スターターインクタンク (BK、MBK、C、M、Y、PM、PC、GY、PGY、R、G、B)
- g. プリントヘッド (× 2)
- h. 排紙サポート (× 4)
- i. 六角レンチ
- j. 手順書一式
- k. CD-ROM 一式
- l. アース線

重要 • プリンタを回転設置 (4人、iPF9000 のみ) する場合は、プリンタを梱包している黒いベルトを使用します。これらの部材は取り外したり、切ったりしないでください。回転設置 (4人、iPF9000 のみ) ができなくなります。

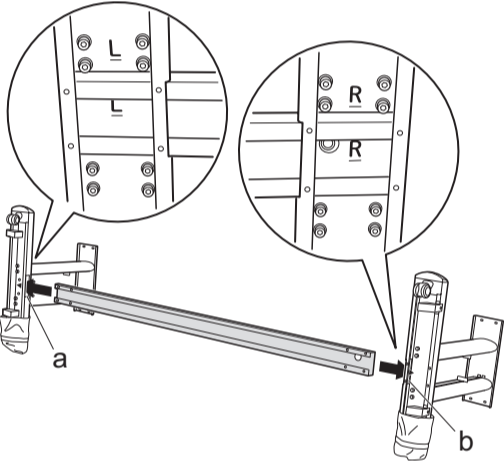
この他にも、各種ご案内が同梱されている場合があります。



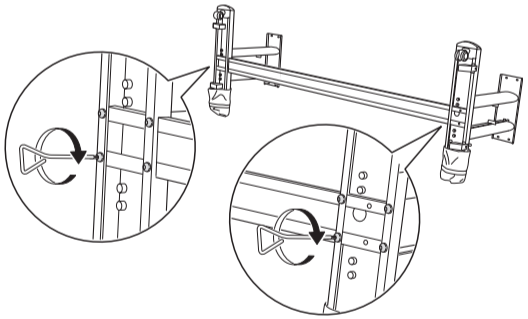
- ・[スタンド] は、必ず2人以上で、平らな場所を利用して組み立ててください。1人で作業すると、けがの原因になったり、[スタンド] の歪みの原因になります。
- ・[スタンド] のキャスターは、工場出荷時にロックされています。[スタンド] の組み立てが終わるまでは、ロックを解除しないでください。また、組み立てた[スタンド] を移動するときは、必ずロックを解除してください。設置場所に傷が付いたり、けがの原因になります。
- ・プリンタを[スタンド] に載せるまでは、キャスターに取り付けられている滑り止め部材を取り除かないでください。[スタンド] が滑ってプリンタの故障や[スタンド] の歪みの原因になります。また、設置場所に傷が付いたり、けがの原因になります。(iPF9000のみ)



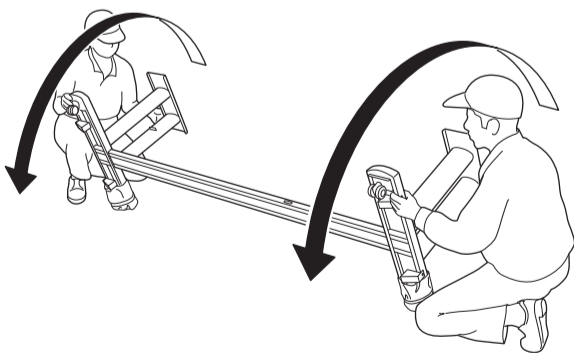
1. [スタンドレッグL] と [スタンドレッグR] を裏側の刻印が読める向きに置き、[スタンド下ステー] の左側を [スタンドレッグL] の側面の穴 (a) に、[スタンド下ステー] の右側を [スタンドレッグR] の側面の穴 (b) に差し込みます。



2. [スタンド下ステー] を [スタンドレッグL] と [スタンドレッグR] に、[六角レンチ] を使用して、各4本の M4 六角ビスでしっかりと固定します。

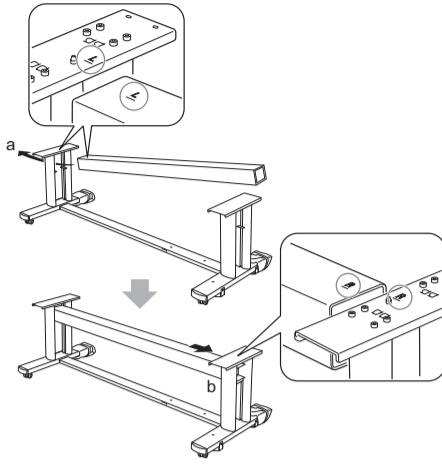


3. 2人で [スタンド] を左右から持ち、左右同時に [スタンド] を起こします。



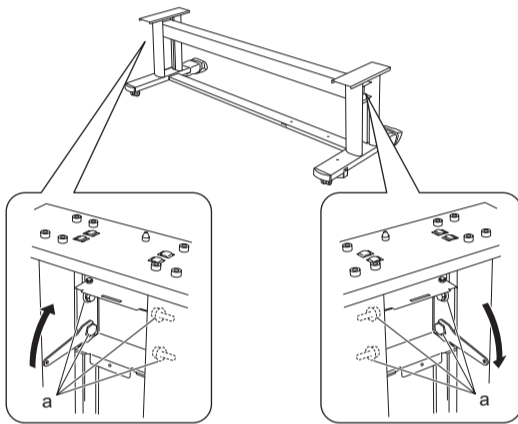
- ・[スタンド] を起こすときは、必ず左右同時に持ち上げてください。片方ずつ起こすとスタンドが歪み、組み立て不良の原因になります。

4. [スタンド上ステー] の左側を [スタンドレッグL] の側面の穴 (a) に差し込み、[スタンド上ステー] の右側を [スタンドレッグR] の側面の穴 (b) に突き当たるまで差し込みます。

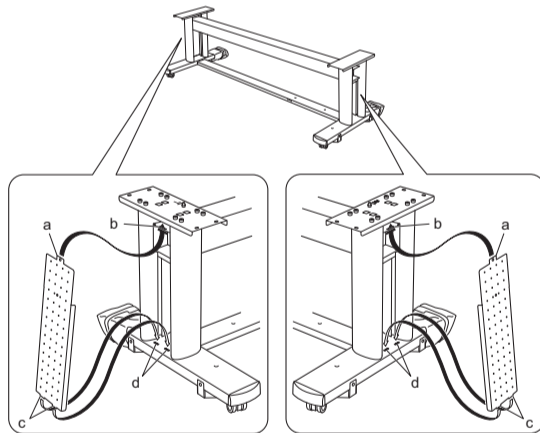


- ・[スタンド上ステー] は、L側から差し込んでください。R側には一定の位置までしか差し込むことができません。

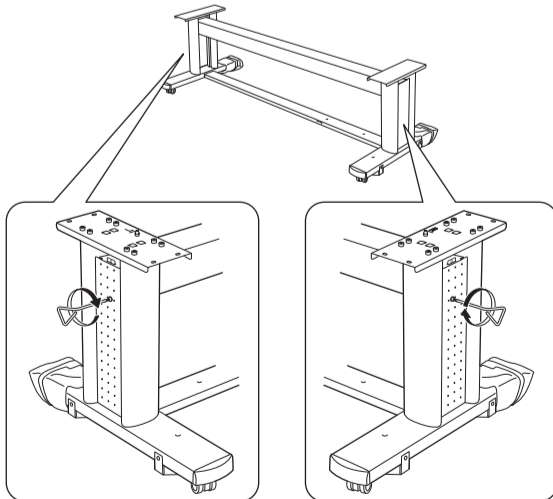
5. [スタンド上ステー] を [スタンドレッグL] と [スタンドレッグR] に、[スパナ] を使用して、各4本の M8 六角ボルトでしっかりと固定します。



6. [スタンドレッグL] と [スタンドレッグR] に [レッグカバー] を取り付けます。[レッグカバー] の突起部分 (a) を [スタンド上ステー] の溝 (b) に差し込み、[レッグカバー] の突起部分 (c) を [スタンド下ステー] の溝 (d) に差し込みます。



7. [レッグカバー] を [スタンドレッグL] と [スタンドレッグR] に、各1本の M4 六角ビスでしっかりと固定します。



- ・プリンタを回転設置 (4人) する場合は、[スタンド] のキャスターに取り付けられている滑り止め部材を取り除かないでください。(iPF9000のみ)

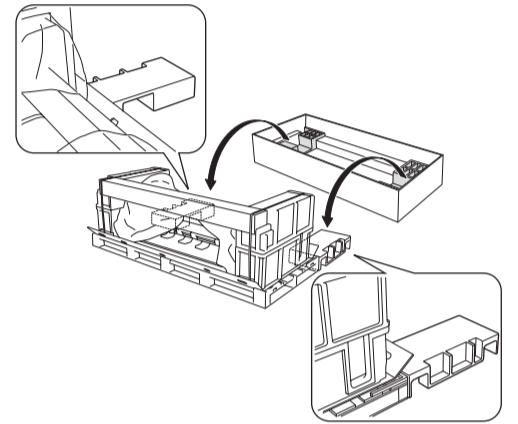
プリンタを設置する方法は、iPF8000 は1種類 / iPF9000 は2種類あります。設置するモデルや人数に合わせて、以下の手順を行ってください。

- ・回転設置 (iPF9000 を4人で設置する場合) P.3 右中央部から参照してください。
- ・持ち上げ設置 (iPF8000 : 4人 / iPF9000 : 6人で設置する場合) P.4 中央下部から参照してください。

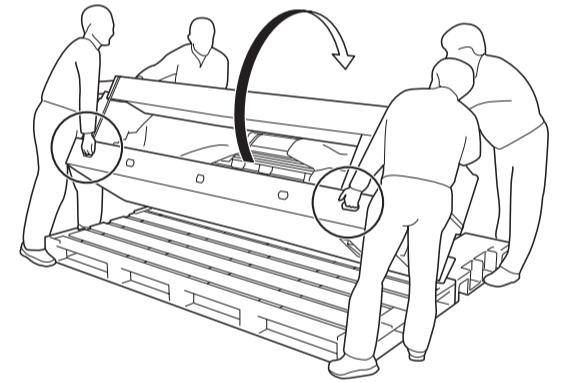
- ・プリンタを回転設置 (4人、iPF9000のみ) する場合は、[スタンド] のキャスターに取り付けられている滑り止め部材、プリンタを梱包している黒いベルト、緩衝材など、いくつかの梱包材を使用します。これらの部材は取り外したり、切ったりしないでください。回転設置 (4人、iPF9000のみ) ができなくなります。

② -A 回転設置する場合：iPF9000 のみ (iPF9000 を4人で設置する場合)

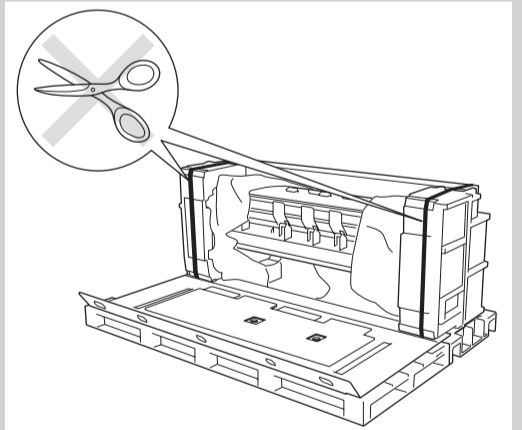
1. [スタンド] の箱に入っていたプリンタ設置用緩衝材を、プリンタの後ろ側に、パレットの両端に揃えて置きます。



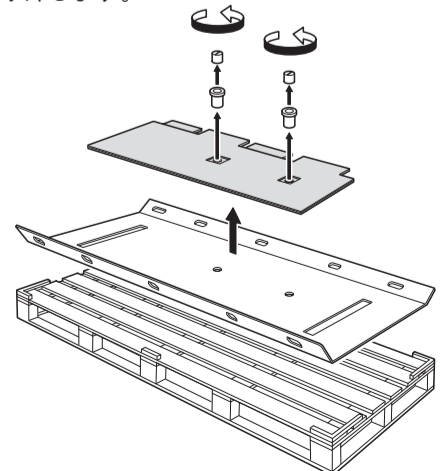
2. 下面シートダンボールの前側左右の穴に手を差し入れて、プリンタを支えながら後方に90度回転させ、プリンタ設置用緩衝材の上に載せます。



- ・プリンタを梱包している黒いベルトは切らないでください。黒いベルトを切ってしまった場合、回転設置 (4人 / iPF9000のみ) ができなくなります。

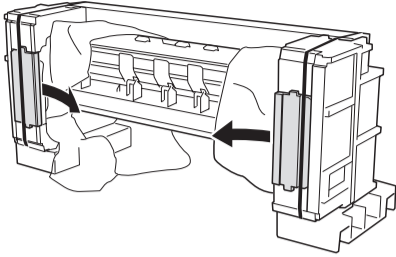


3. パレットの上にある下面シートダンボールのジョイントを回して抜き取り、スタンド受けダンボールを取り外します。

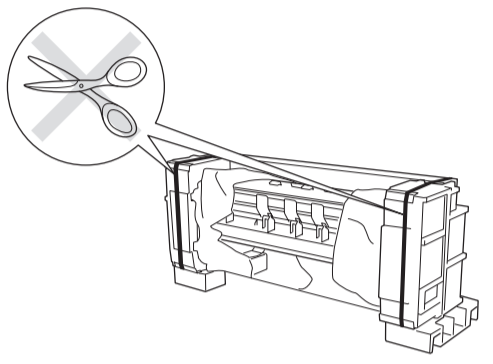


2 プリンタを設置する

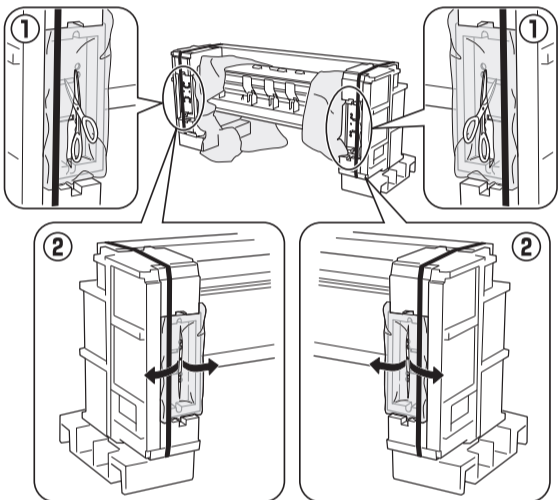
4. プリンタのスタンド接続部分にある緩衝材を取り除きます。



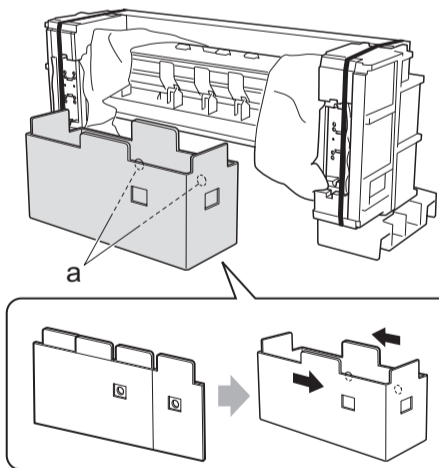
重要 ・プリンタを梱包している黒いベルトは切らないでください。黒いベルトを切ってしまった場合、回転設置（4人/iPF9000のみ）ができなくなります。



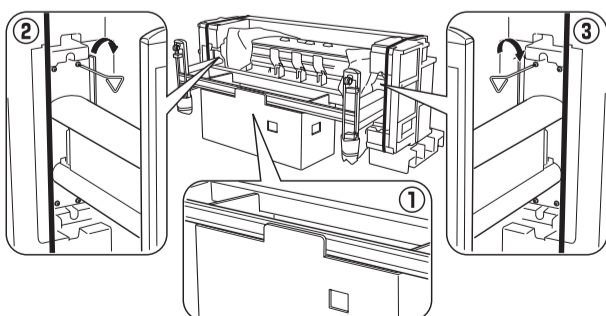
5. はさみなどで図のようにビニールに切り込みを入れ、手で左右に引っ張ってプリンタの「スタンド」接続部分のビニールを開きます。



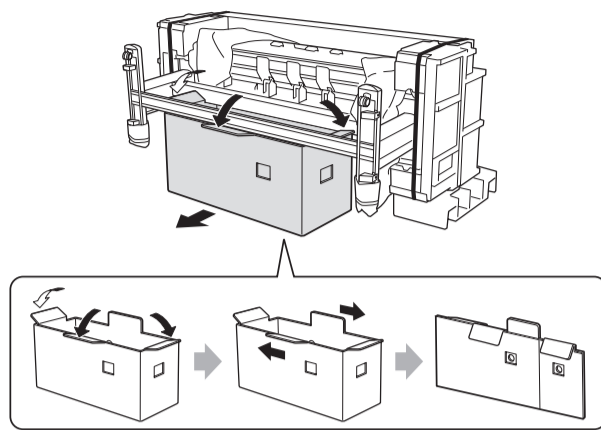
6. 下面シートダンボールとパレットを取り除き、スタンド受けダンボールを図のように組み立てて、丸い穴(a)のある側がプリンタに向くようにプリンタの底面側に置きます。



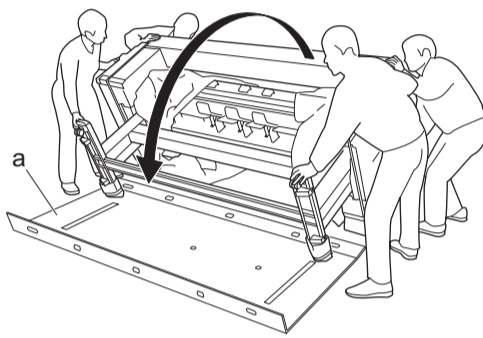
7. スタンド受けダンボールの上に「スタンド」を横置きに載せ、接続位置を合わせながら、「六角レンチ」を使用して、左右各4本のM4六角ビスでプリンタにしっかりと固定します。



8. スタンド受けダンボールの図の位置前側上部を手前に折り、つぶしながらスタンド受けダンボールを取り除きます。



9. ボトムシート(a)をプリンタの下に敷いてから4人でプリンタと「スタンド」を左右から持ち、「スタンド」の端部を支点にしてプリンタを支えながら前方に回転させて下ろします。

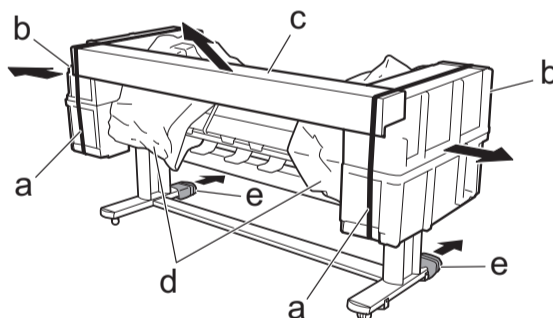


メモ ・「スタンド」が滑らないように注意してください。
・ボトムシートを床に敷かないと、床に傷が付く原因になります。

10. プリンタから黒いベルト(a)をはさみなどで切り離します。

注意 ・黒いベルトを切り離すときは、ベルトの跳ね返りに注意してください。

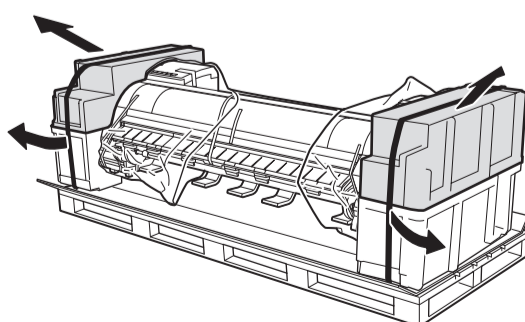
緩衝材(b)、[巻き取り用スプール]の入った梱包箱(c)、ビニール(d)、およびキャスターに取り付けられている滑り止め部材(e)を取り除きます。



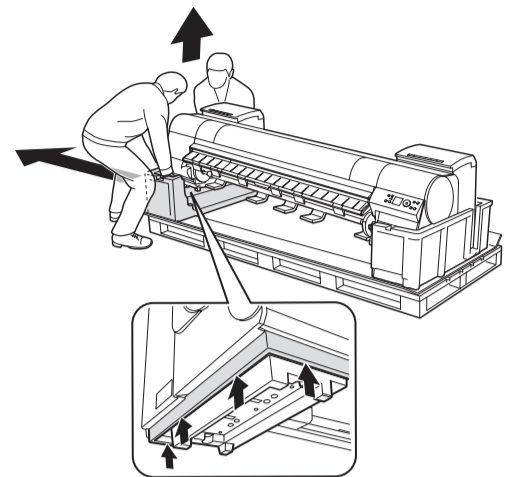
メモ ・滑り止め部材のテープは、上からはがして横方向に引き抜いてください。

- ②-B 持ち上げ設置する場合
(iPF8000 : 4人 / iPF9000 : 6人で設置する場合)

1. プリンタから黒いベルトを取り外し、上側の緩衝材を取り除きます。



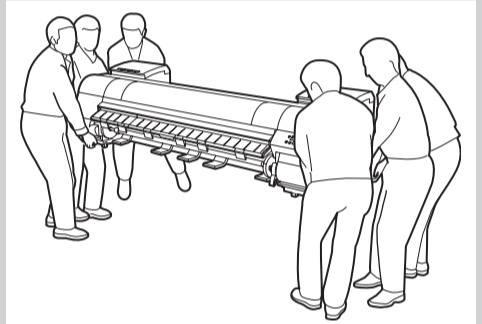
2. 2人でプリンタの左右底面にある運搬用取っ手の片側を持ち、プリンタを少し持ち上げ、3人目の人が下側の緩衝材とビニールを取り除きます。緩衝材を取り除いたら、プリンタを下に降ろします。



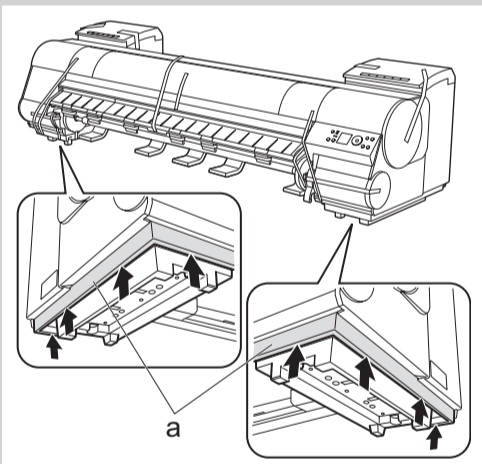
3. 同様に、反対側の緩衝材とビニールも取り除きます。

4. プリンタの左右底面の運搬用取っ手を片側3人(iPF8000は2人以上)ずつで持ち、プリンタを持ち上げます。

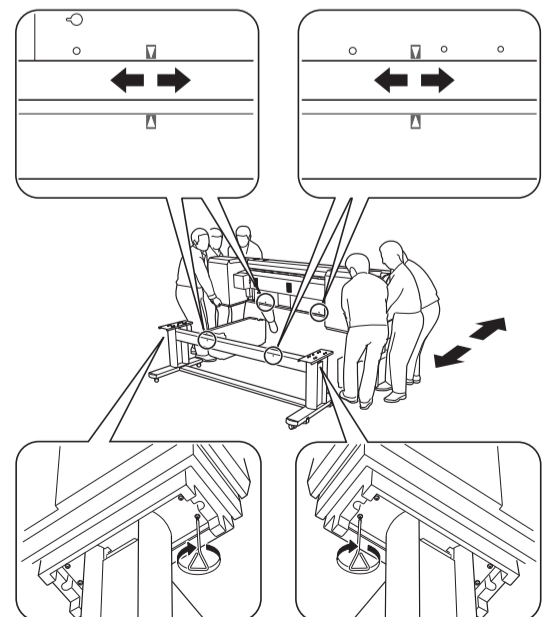
注意 ・iPF9000は、本体のみで約130kg(iPF8000は約111kg)あります。プリンタを持ち運ぶときは、必ず6人以上(iPF8000は4人以上)で左右から持ち、腰などを痛めないように注意してください。



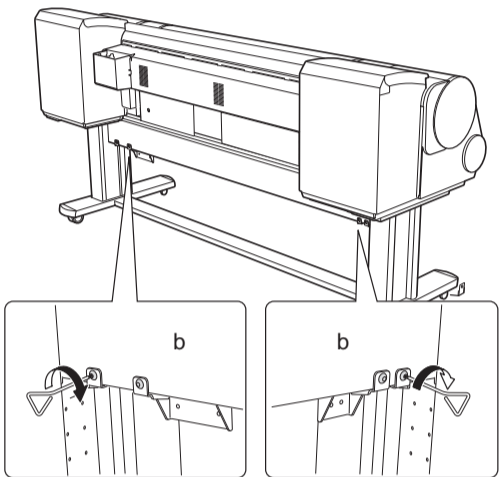
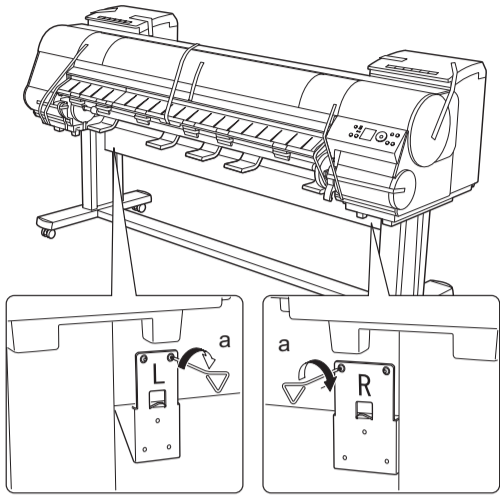
・プリンタを持ち運ぶときは、左右底面の運搬用取っ手(a)をしっかりを持ってください。他の場所を持つと不安定になり、落としてけがをする場合があります。



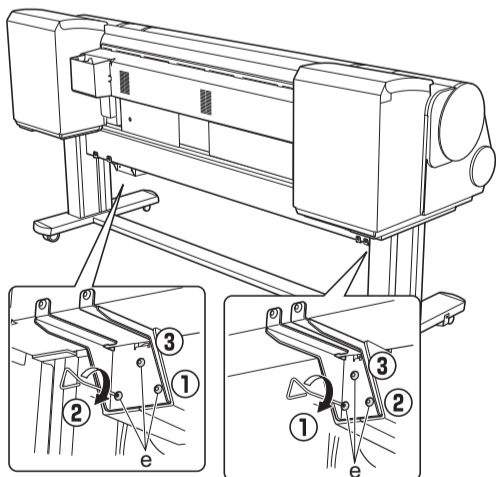
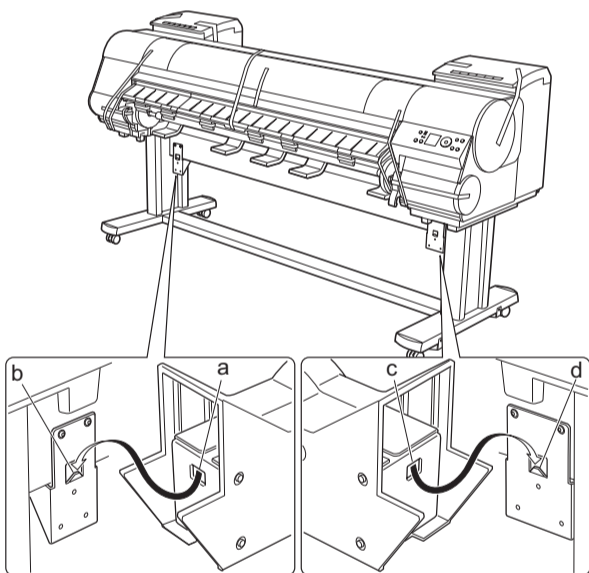
5. プリンタ本体後部と「スタンド」後部にある三角印を前後左右に合わせながら、プリンタを「スタンド」に載せ、スタンド受け板の下側から、「六角レンチ」を使用して、左右各4本のM4六角ビスでしっかりと固定します。



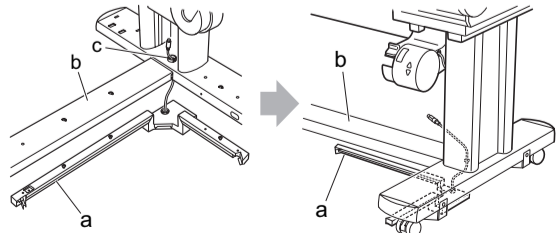
1. [巻き取り装置取り付け用部材 L]、[巻き取り装置取り付け用部材 R] を、[六角レンチ] を使用して、各 4 本の M4 六角ビスで、[スタンド上ステー] の前面 (a) と背面 (b) からしっかりと固定します。



2. [巻き取り装置 L] の穴 (a) を [巻き取り装置取り付け用部材 L] の突起部分 (b) に、[巻き取り装置 R] の穴 (c) を [巻き取り装置取り付け用部材 R] の突起部分 (d) に引っ掛けます。プリンタ背面から、[六角レンチ] を使用して、左右各 3 本の M4 六角ビス (e) で図の順番にしっかりと固定します。

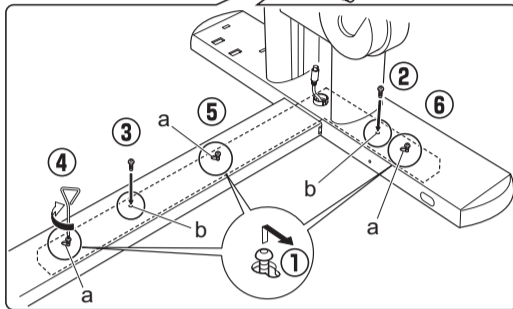
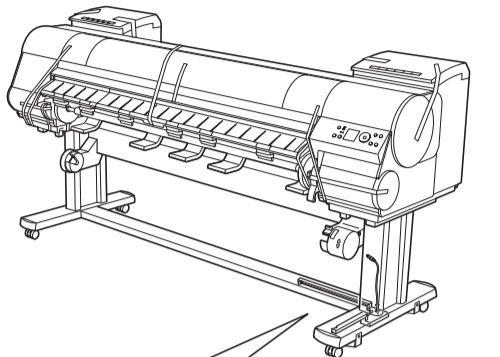


3. [巻き取りセンサー] (a) のコードを [スタンドレッグ R] の穴 (c) から引き出し、[巻き取りセンサー] を [スタンド下ステー] (b) の右下に置きます。

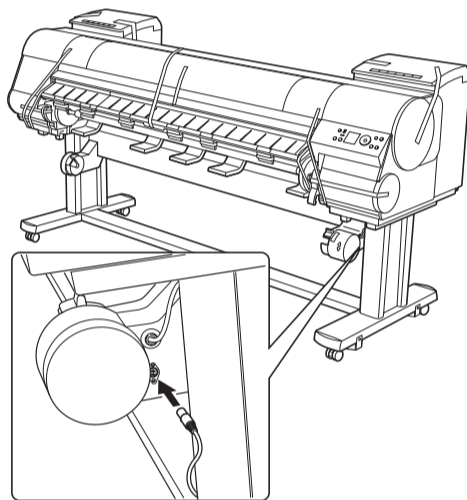


メモ • [巻き取りセンサー] は [スタンド下ステー] に隠れて見えなくなります。

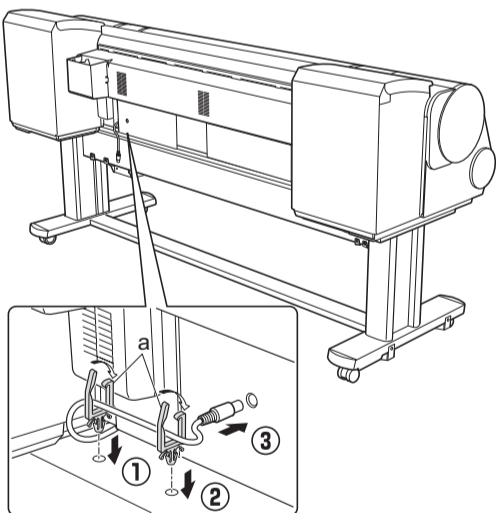
4. [巻き取りセンサー] を [スタンド下ステー] と [スタンドレッグ R] に下から重ねて、3 つの穴 (a) に M4 六角ビスを入れて、穴の狭いほうに M4 六角ビスをずらしします。小さい穴 (b) にも M4 六角ビスを差し込み、[六角レンチ] を使用して、計 5 本の M4 六角ビスで図の番号の②から⑥の順にしっかりと固定します。



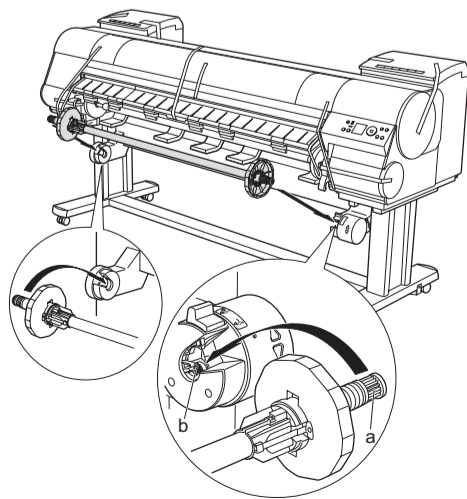
5. [巻き取りセンサー] のコードを [巻き取り装置 R] に押し込み、接続します。



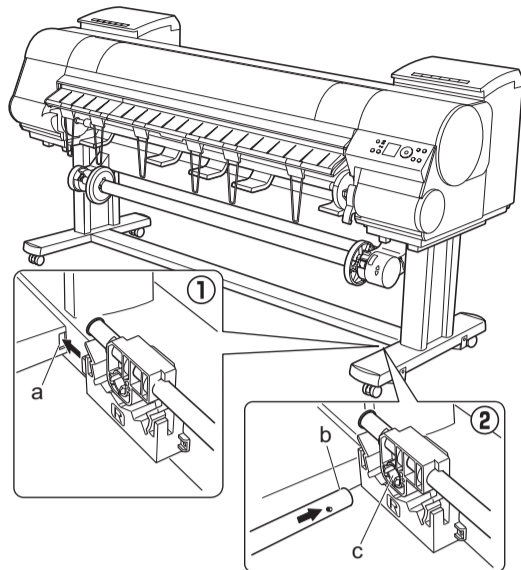
6. [スタンド上ステー] の穴に配線固定部材 (a) を取り付けて、[巻き取り装置 R] の電源コードを背面に持っていく、配線固定部材に通します。通したら、プリンタ背面の [電源コネクタ] に押し込み、接続します。



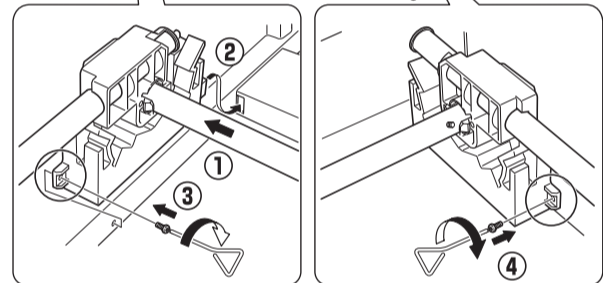
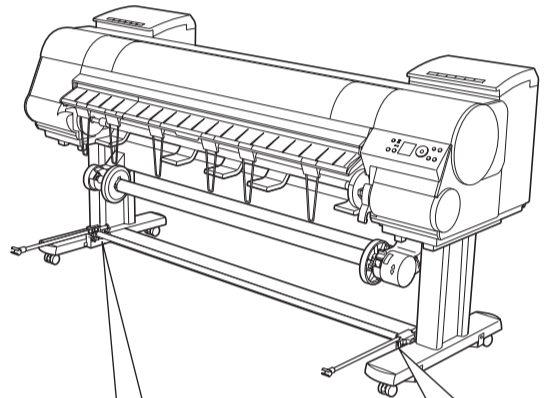
7. [巻き取り用スプール] の右側のギア (a) を [巻き取り装置 R] のギア (b) にかみ合わせ、[巻き取り用スプール] の左側を [巻き取り装置] にセットします。



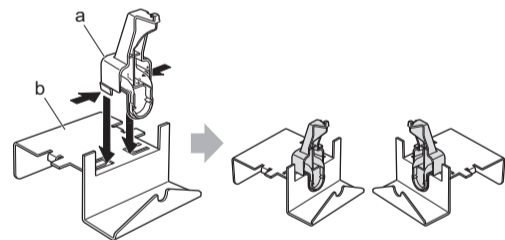
1. [バスケットアーム R] を [スタンド下ステー] の右側の穴 (a) に、中央用の [バスケットロッド] の右側 (b) を [バスケットアーム R] の穴 (c) に差し込みます。



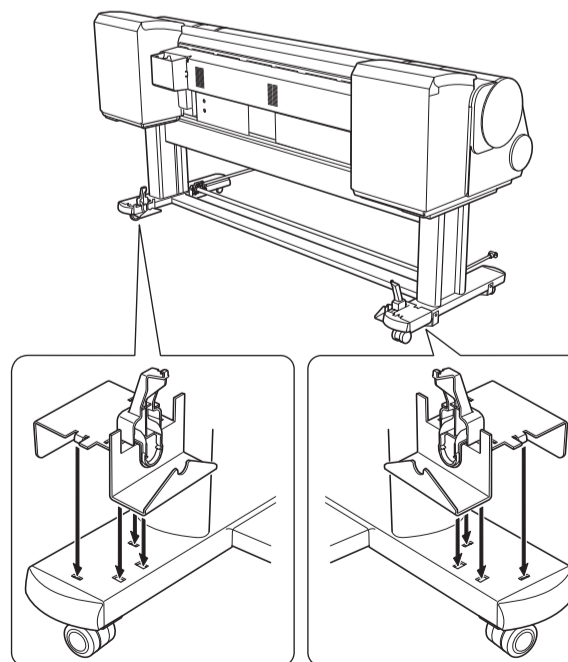
2. [バスケットアーム L] を中央用の [バスケットロッド] の左側に差し込んでから、[スタンド下ステー] の左側の穴に奥まで差し込み、[バスケットアーム R] と [バスケットアーム L] を左右各 1 本の M4 六角ビスでしっかりと固定します。



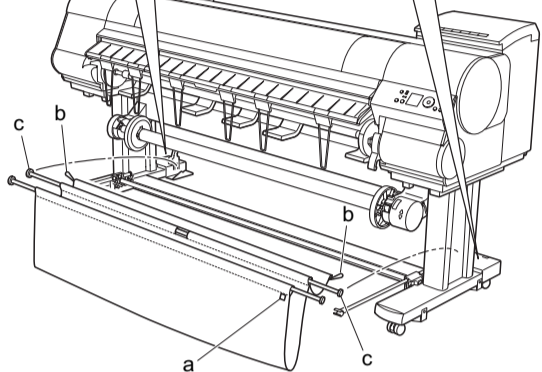
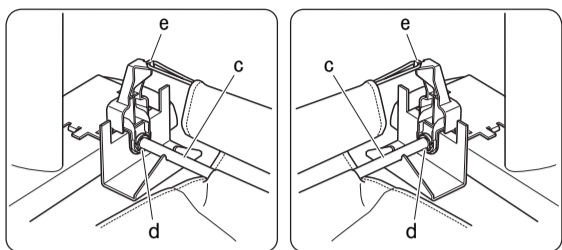
3. [ロッドホルダー] (a) の図の位置を両手ではさみながら、[ロッドホルダー用アダプタ] (b) にカチッと音がするまで押し込んで取り付けます。同様に、もう 1 つの [ロッドホルダー] をもう 1 つの [ロッドホルダー用アダプタ] に取り付けます。



4. [ロッドホルダー用アダプタ] を [スタンドレッグ] の後ろ側の穴にそれぞれ差し込みます。

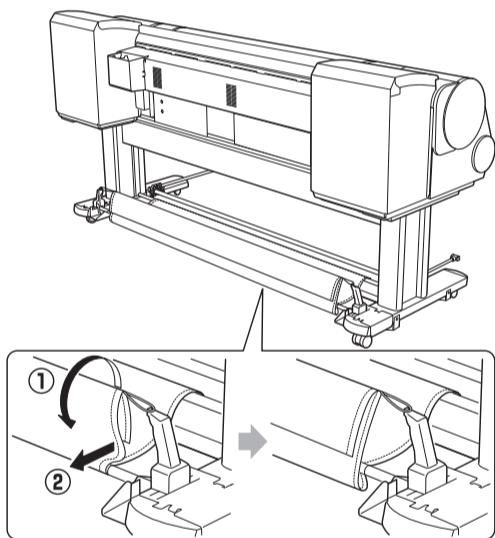


5. [バスケット布] の白いタグ (a) が右手前側、黒いヒモ (b) が後ろ側になるように、[バスケット] を広げます。[バスケット] 中央部の [バスケットロッド] (c) を [ロッドホルダー] 下部の穴 (d)) に取り付け、後ろ側の黒いヒモを [ロッドホルダー] 上部のフック (e)) に通します。

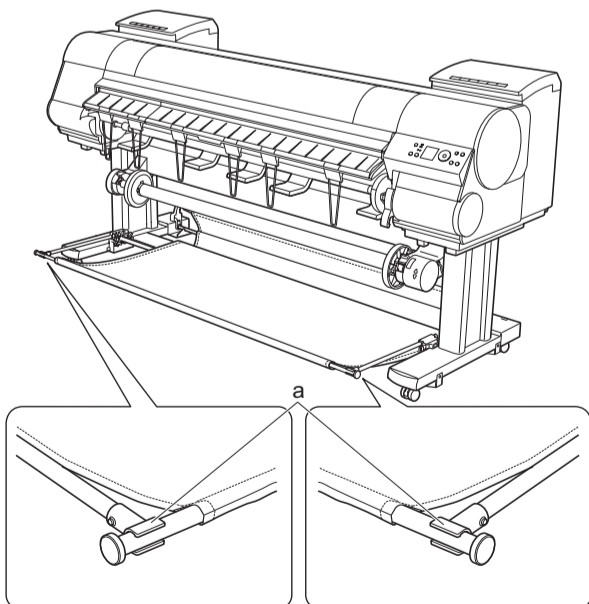


6. [バスケット布] の状態を確認します。

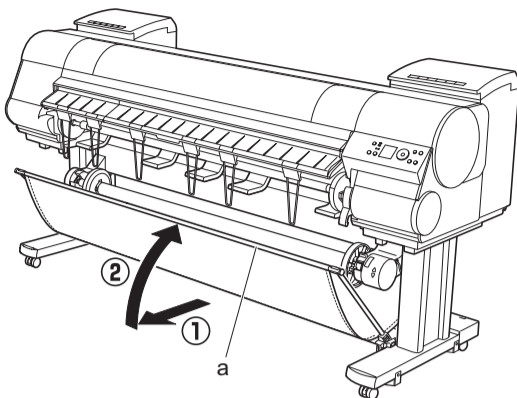
- (1) [バスケット布] の端が外側に来るように [バスケット布] を引き出してください。[バスケット布] の端が内側に入っていると、排紙を妨げることがあります。
- (2) 図のように [バスケット布] が内側に入っている場合は、外側に引き出します。左右両側を確認してください。



7. [バスケット] 前側の [バスケットロッド] を [バスケットアーム L] と [バスケットアーム R] の先端部分 (a)) に取り付けます。

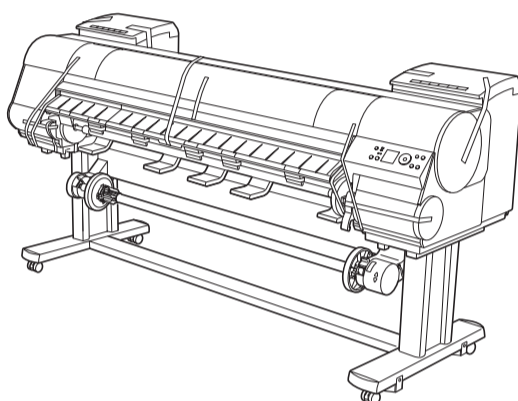


8. [バスケット] 前側の [バスケットロッド] (a)) を手前にいっぱい引き出してから持ち上げて、ロックします。

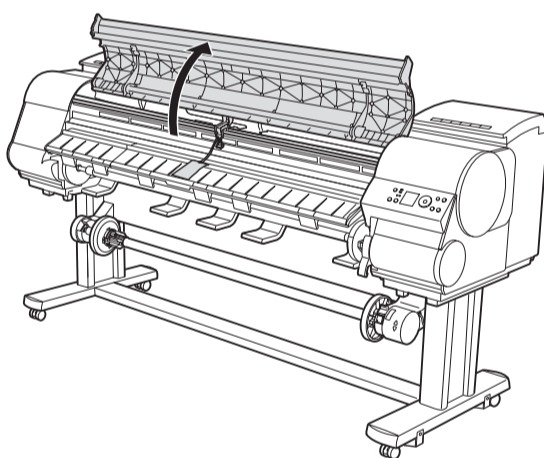


5 梱包材を取り外す

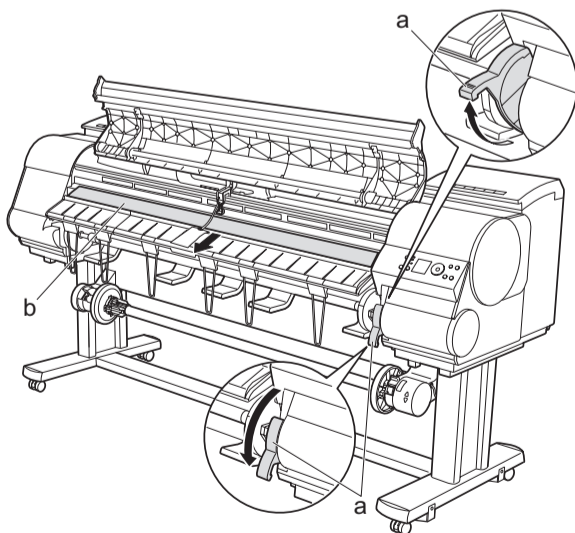
1. プリンタ本体に取り付けられているテープや梱包材を取り除きます。



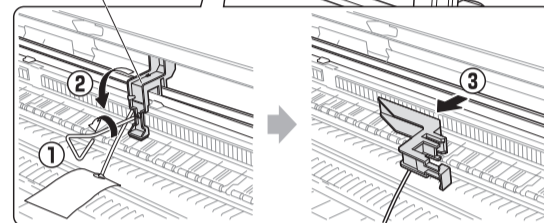
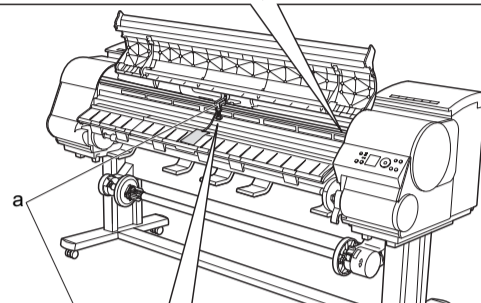
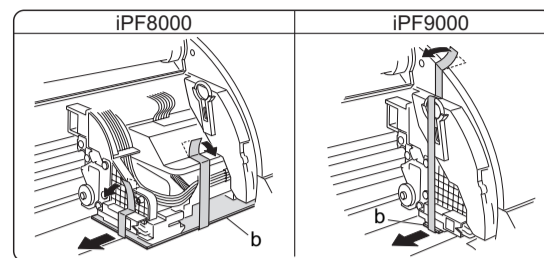
2. [上カバー] を開きます。



3. [リリースレバー] (a)) を上げて [プラテン] 上の保護シート (b)) を取り除き、[リリースレバー] (a)) を下げます。

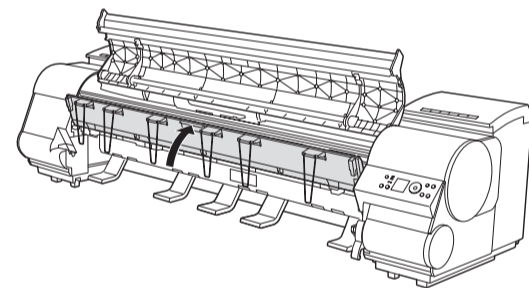


4. [六角レンチ] を使用して、[ベルトストップ] (a)) のネジをゆるめて [ベルトストップ] から外し、[ベルトストップ] を左に回して取り除きます。キャリッジスペーサ (b)) を矢印の方向に引き抜いて取り外してください。

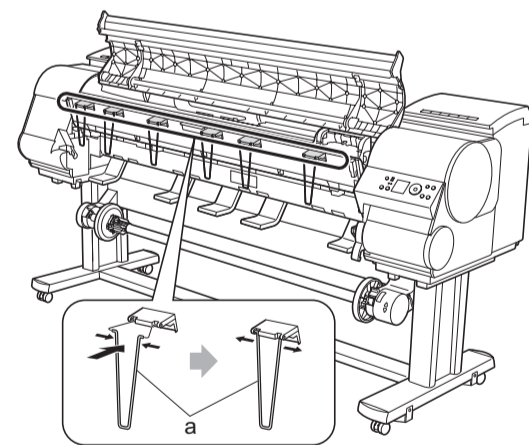


- メモ
- [ベルトストップ]、ネジ、キャリッジスペーサ、および [六角レンチ] は、プリンタを輸送するときに必要になります。取り外した [ベルトストップ]、ネジ、キャリッジスペーサ、および [六角レンチ] は大切に保管してください。プリンタを輸送するときに [ベルトストップ] 及びキャリッジスペーサを取り付けないと、プリンタの破損の原因になります。
 - [上カバー] を開くと右側に [クリーナブラシ] が収納されています。[上カバー] 内部を清掃するときに、取り出して使用します。

5. [排紙ガイド] を上げます。

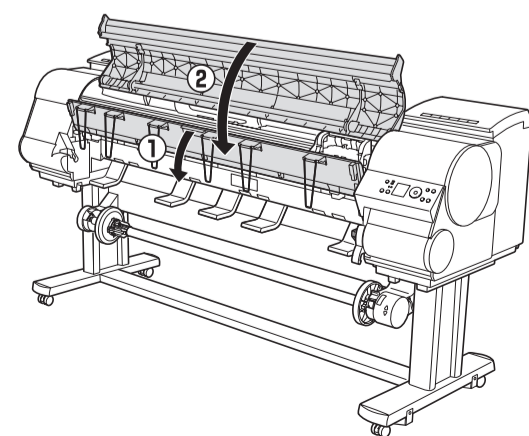


6. [排紙ガイド] の裏面に 6 本 (iPF8000 は 4 本) の [排紙サポート] (a)) を取り付けます。

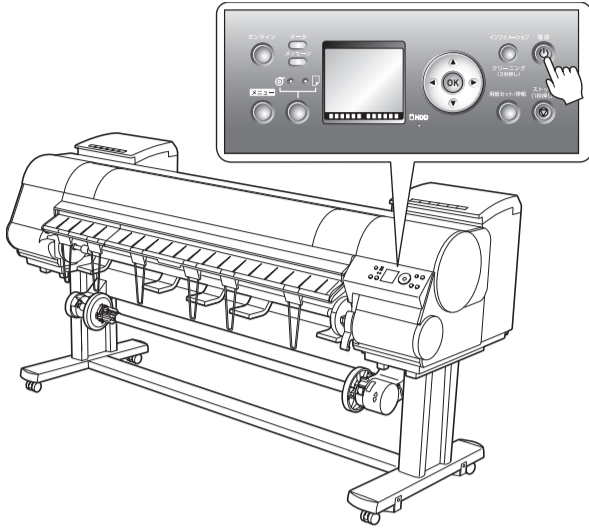


- メモ
- [排紙サポート] の取り付け上の注意については、同梱の取扱説明書を参照してください。

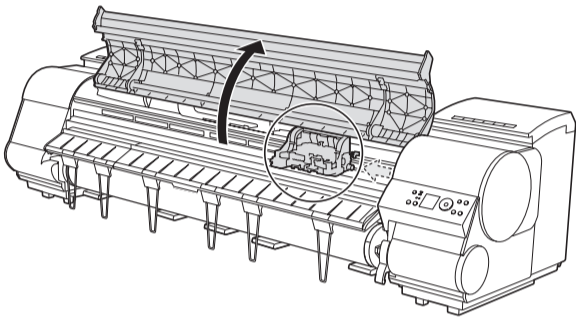
7. [排紙ガイド] を閉じて、[上カバー] を閉じます。



1. [電源] キーを押して、プリンタの電源をオンにします。

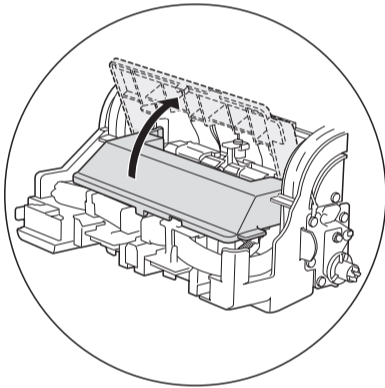


2. [ディスプレイ] に [上カバーを開けてください。] と表示されたら、[上カバー] を開けます。

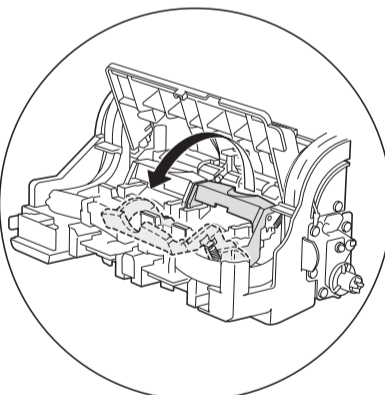


[ディスプレイ] に [プリントヘッド] 取り付けの手順 (ガイド) が表示されます。

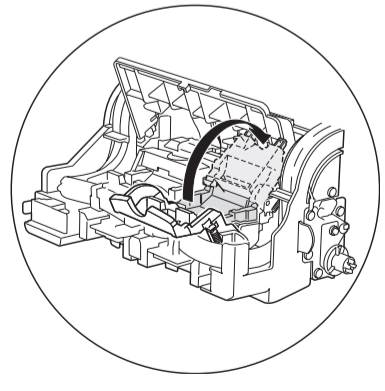
3. [キャリッジカバー] を引き上げて、いっぱいに開きます。



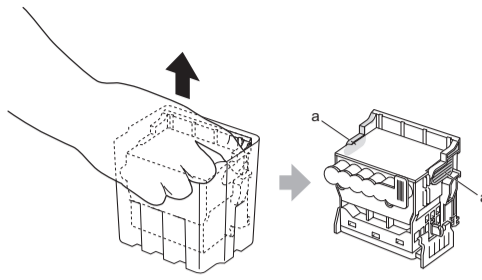
4. [プリントヘッド固定レバー] を前側に引いて、最後まで完全に開きます。



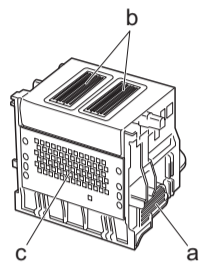
5. [プリントヘッド固定カバー] を引き上げて、いっぱいに開きます。



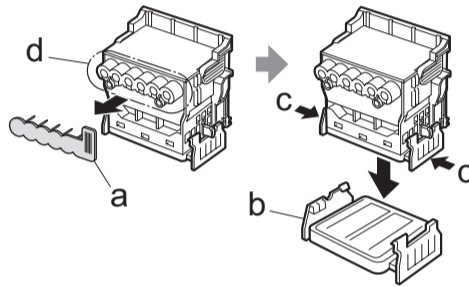
6. [プリントヘッド] を、つまみ部 (a) を持ってケースから取り出します。



重要 ・ [プリントヘッド] は、必ずつまみ部 (a) を持って取り扱ってください。ノズル (b) や電極部 (c) には、絶対に触れないでください。[プリントヘッド] の破損や印刷不良の原因になります。



7. [プリントヘッド] を取り出したまましっかりと持ち、もう一方の手でオレンジ色の [保護キャップ1] (a) を取り外し、[保護キャップ2] (b) をつまみ (c) を押しながら下に引いて取り外します。



重要 ・ [保護キャップ1] (a) には、プリントヘッド保護用のインクが付着している場合があります。つまみ部以外には触れないようにご注意ください。

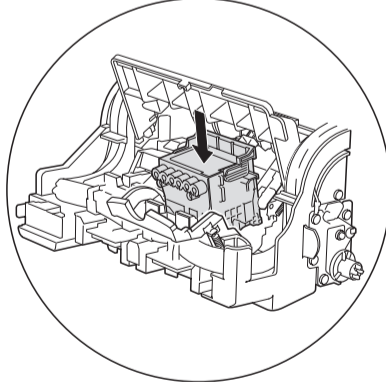
・ [インク供給部] (d) には、絶対に触れないでください。印字不良の原因になります。

・ [保護キャップ2] (b) の内側には、ノズルを保護するためのインクが塗られています。ノズルに触れたりインクがこぼれたりしないように、取り扱いにはご注意ください。周辺が汚れる場合があります。

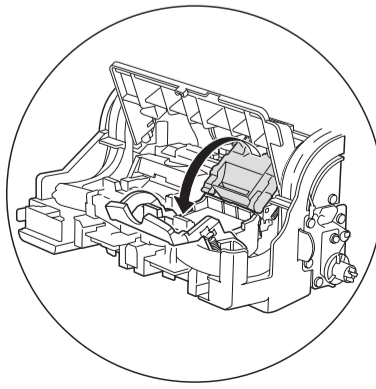
・ [保護キャップ2] (b) は、[プリントヘッド] が入っていた箱の上などで外すことをお勧めします。万が一こぼれた場合は、乾いた布などでインクをふき取ってください。このインクは人体へは無害です。

・ 取り外した [保護キャップ] や保護材は、再装着しないでください。これらのものは、地域の条例に従って処理してください。

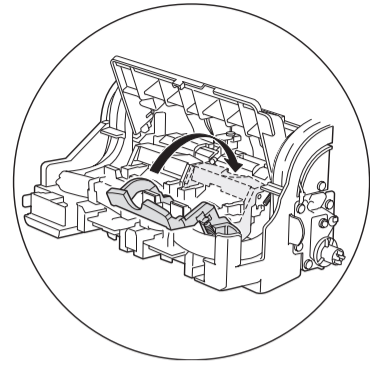
8. ノズルを下側、電極部を奥側にして、[プリントヘッド] を [キャリッジ] に差し込みます。ノズルや電極部が [キャリッジ] に当たらないように注意しながら、奥までしっかりと押し込みます。



9. [プリントヘッド固定カバー] を前側に倒して、[プリントヘッド] をロックします。

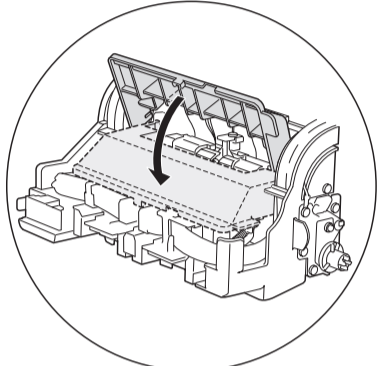


10. [プリントヘッド固定レバー] を奥側に倒します。

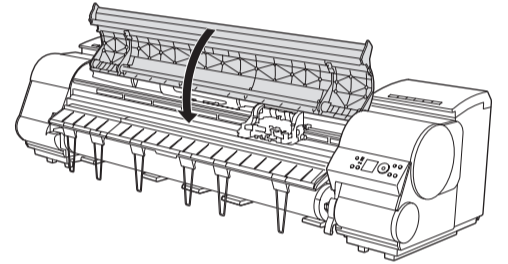


11. 手順4～10を繰り返して、2個目の [プリントヘッド] をセットします。

12. [キャリッジカバー] を前側に倒します。

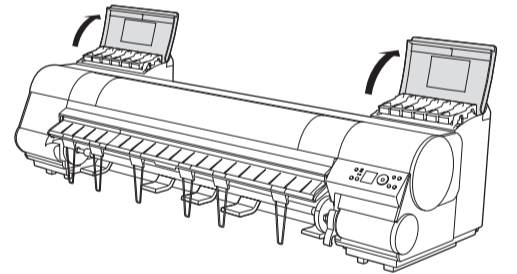


13. [上カバー] を閉じます。

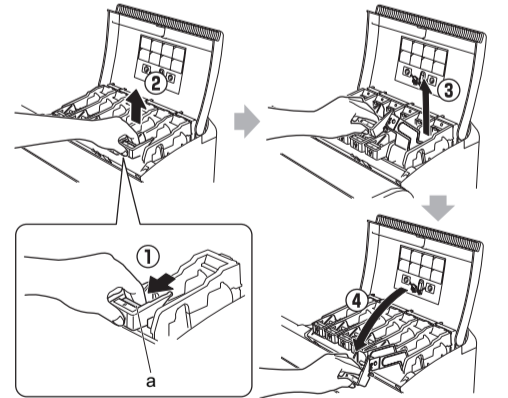


7 インクタンクをセットする

1. [インクタンクカバー] を開きます。



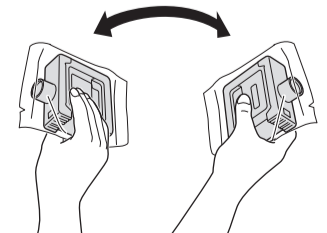
2. セットする色の [インクタンク固定レバー] のストッパー (a) を持ち上げて、[インクタンク固定レバー] を止まる場所まで引き上げてから、手前に倒します。



重要 ・ [インクタンク固定レバー] がロックするところまで押し下げてください。

・ [インクタンク固定レバー] が戻らないことを確認してください。

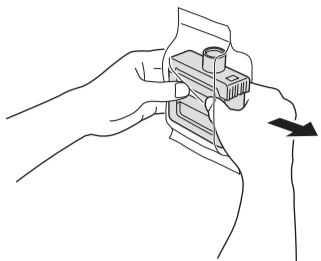
3. [インクタンク] を、袋から開封する前に、ゆっくりと7～8回左右に傾けながら振ります。



メモ ・ [インクタンク] を振らないと、インクの成分が沈殿し、印刷品質が低下する場合があります。

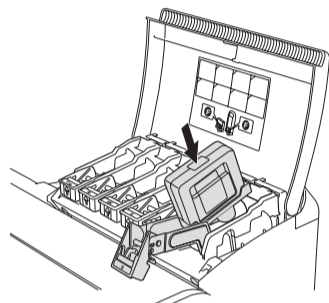
7 インクタンクをセットする

4. 袋を開封し、[インクタンク]を取り出します。



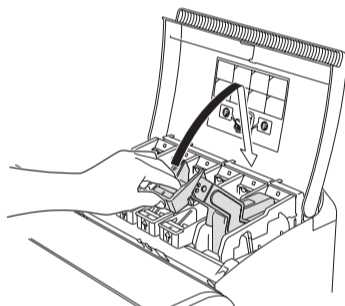
- **メモ** インク供給部や端子部には、絶対に触れないでください。周辺の汚損、[インクタンク]の破損、または印刷不良の原因になります。
- 袋から開封した[インクタンク]は、落とさないでください。インクが漏れて周辺が汚れる場合があります。
- 一度プリンタにセットした[インクタンク]は、取り外して振らないでください。インクが飛び散る場合があります。

5. インク供給部を下側、図の向きにして、[インクタンク]をホルダーにセットします。

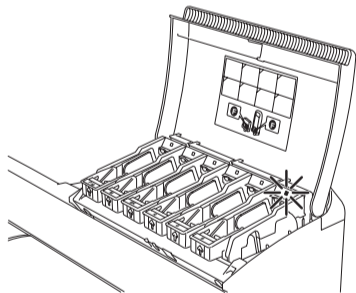


- **重要** セットする色と向きが違っていると、[インクタンク]はホルダーにセットできません。
- [インクタンク]をホルダーにセットできない場合は、無理に入れずに、[インクタンク固定レバー]に貼ってあるラベルの色表示と[インクタンク]の色、[インクタンク]の向きを確認してセットし直してください。

6. [インクタンク固定レバー]を止まるまで持ち上げてから、カチッと音がするまで押し下げます。

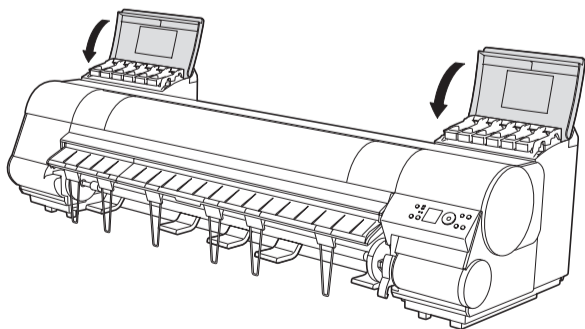


7. [インクランプ]が赤く点灯していることを確認します。[インクランプ]が点灯しなかった場合は、手順5と手順6を繰り返してください。



8. 手順2～7を繰り返して、すべての[インクタンク]をセットします。

9. [インクタンクカバー]を閉じます。



[プリントヘッド]と[インクタンク]をすべて取り付けると、自動的にインクの初期充電が始まります。インクの初期充電には、約20分(iPF8000)/約23分(iPF9000)かかります。

- **メモ** プリンタ設置時のインクの充電では、[インクタンク]と[プリントヘッド]間にインクを流し込みます。また、プリンタを最適な状態にするためにクリーニングも行います。これによりメンテナンスカートリッジの残り容量の表示がおよそ半分程度に減少しますが、異常ではありません。

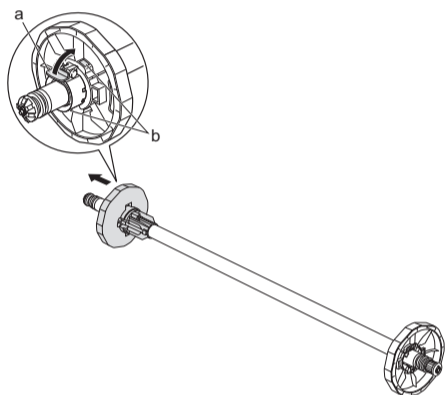
10. [ディスプレイ]の表示言語を変更する場合は、以下の手順を行います。プリンタ本体のディスプレイの表示言語とプリンタドライバの表示言語は同じ言語にしてください。

- (1) [メニュー]キーを押して[メインメニュー]を表示します。
- (2) [▲]キー、[▼]キーを押して[システム設定]を選択し、[▶]キーを押します。
- (3) [▲]キー、[▼]キーを押して[表示言語]を選択し、[▶]キーを押します。
- (4) [▲]キー、[▼]キーを押して言語を選択し、[OK]キーを押します。

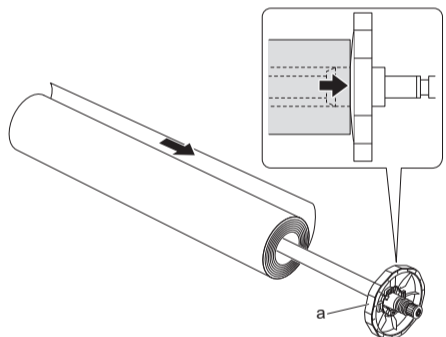
8 ロール紙をセットする

- **重要** ロール紙を扱うときは、印刷面保護のため、清潔な布手袋の着用をお勧めします。

1. [ホルダーストップ]のレバー(a)を軸側から起こしてロックを解除し、図の位置(b)を持って[ホルダーストップ]を[ロールホルダー]から取り外します。

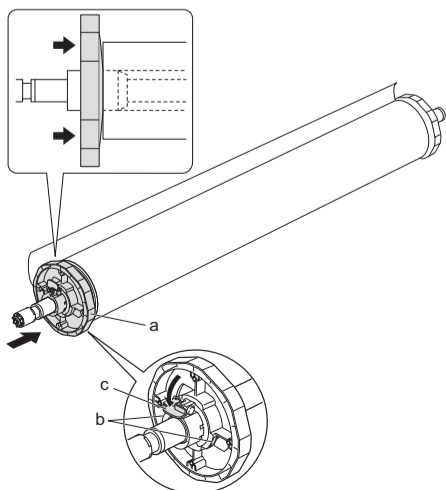


2. 図のように、ロール紙の先端を手前に向けて、ロール紙を左側から[ロールホルダー]に差し込みます。ロール紙は、[ロールホルダー]のフランジ(a)に突き当たるまでしっかりと差し込みます。



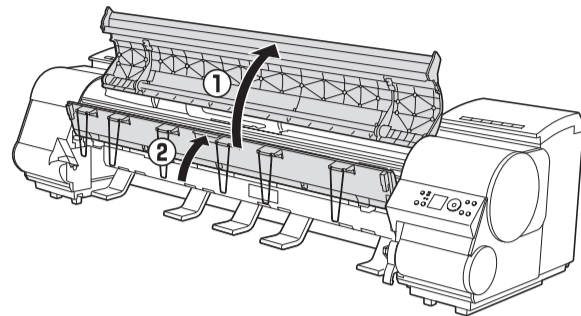
- **重要** ロール紙と[ロールホルダー]のフランジの間にすきまができないように、しっかりと差し込んでください。すきまがあると、給紙不良の原因になります。
- ロール紙は、転がり落ちないように、机の上など平面に横置きにしてセットしてください。ロール紙を落とすと、けがをすることがあります。
- ロール紙をセットするときに、強い衝撃を与えないでください。[ロールホルダー]が破損する原因になります。

3. 図のように、[ホルダーストップ]を左側から[ロールホルダー]に差し込み、図の位置(b)を持って[ホルダーストップ]のフランジ(a)がロール紙に突き当たるまでしっかりと押し込みます。[ホルダーストップ]のレバー(c)を軸側に倒してロックします。

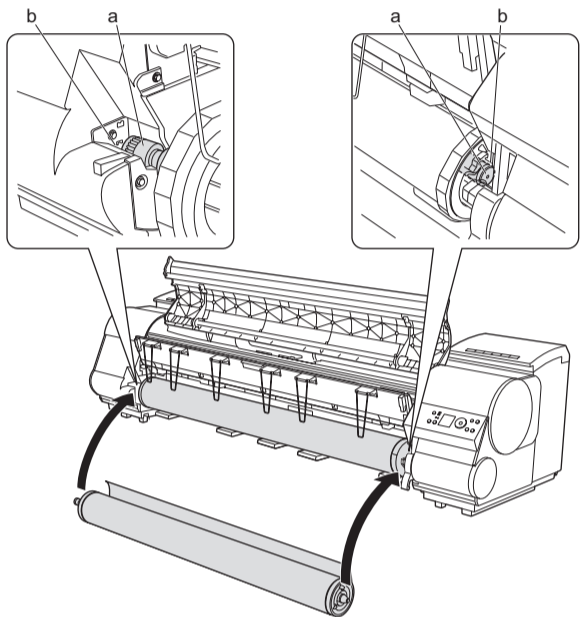


- **重要** ロール紙と[ロールホルダー]のフランジの間にすきまができないように、しっかりと差し込んでください。すきまがあると、給紙不良の原因になります。

4. [上カバー]を開き、[排紙ガイド]を上げます。

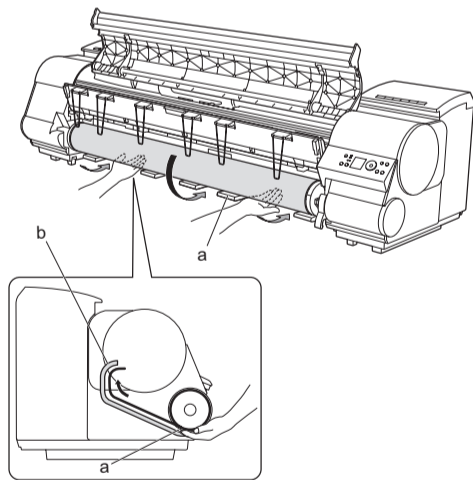


5. 図のように、ロール紙の先端を手前に向けて、[ロールホルダー]の軸(a)を[ロールホルダースロット]の左右のガイド溝(b)に合わせてセットします。



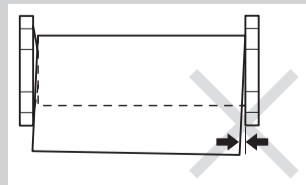
- **注意** セットするときに、ロール紙を落としてけがをしないように注意してください。
- セットするときに、[ロールホルダー]の軸(a)とガイド溝(b)の間に指が挟まれないように注意してください。

6. ロール紙を左右均等に引き出して[給紙口](a)に差し込み、[用紙押さえ](b)に突き当たるまで送り込みます。

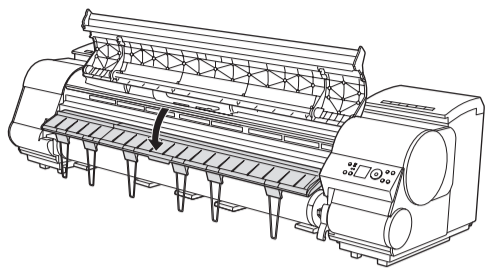


[用紙押さえ]に突き当たるまで送り込むと、自動的にロール紙が[プラテン]上へ送られます。

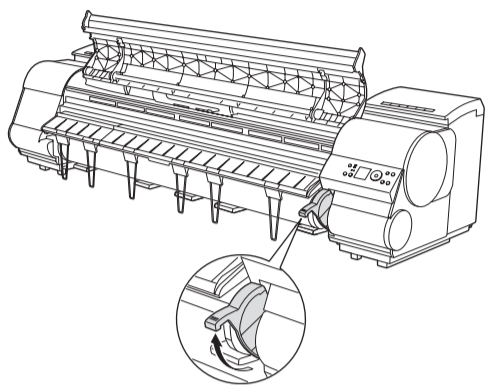
- **重要** ロール紙を引き出すときは、印刷面を汚さないように注意してください。印刷品質が低下する場合があります。
- 用紙にしわやカールがある場合は、しわやカールを取ってからセットしてください。
- 用紙の右端と[ロールホルダー]の間に、すきまが開かないようにセットしてください。



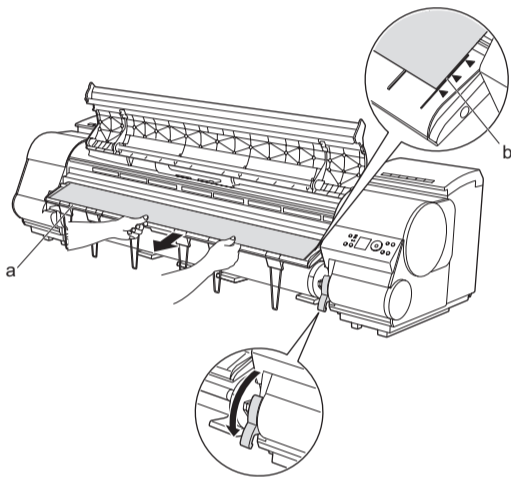
7. [排紙ガイド] を下げます。



8. ロール紙の先端を持ちながら、[リリースレバー] を上げます。

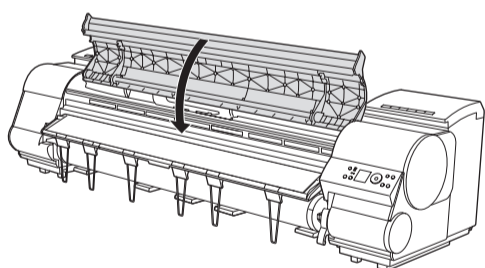


9. ロール紙の先端中央を持って [排紙ガイド] (a) の位置まで軽く引きながら、ロール紙の右端を [紙合わせライン] (b) に合わせて、[リリースレバー] を下げます。



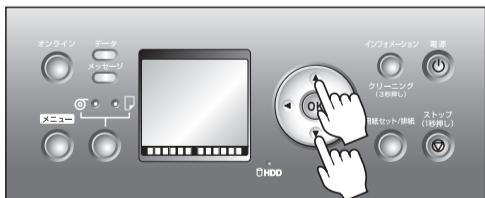
- 重要 手順8と9は必ず実施してください。用紙をまっすぐ給紙できない場合や、用紙に波打ちが発生して [プリントヘッド] の擦れや紙づまりの原因になります。
- ロール紙を無理に引っ張って [紙合わせライン] (b) に合わせないでください。ロール紙がまっすぐ送られない場合があります。

10. [上カバー] を閉じます。

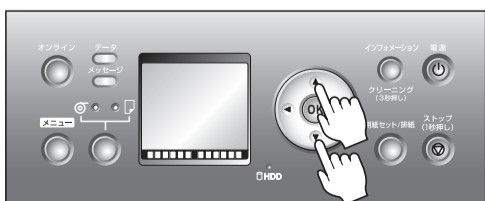


ロール紙をセットすると、[ディスプレイ] に用紙の種類を選択するメニューが自動的に表示され、ブザーがピピッと鳴ります。

11. [▲] キー、[▼] キーを押して用紙の種類を選択し、[OK] キーを押します。

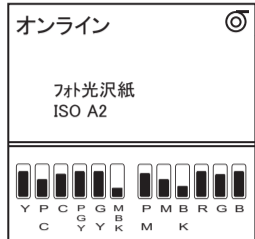


12. [▲] キー、[▼] キーを押して用紙の長さを選択し、[OK] キーを押します。([ロール紙残量検知] がオンの場合のみ：工場出荷時はオフ)



[用紙が斜めにセットされています。リリースレバーを解除してください。] と表示された場合は、用紙を取り除き、もう一度手順6からやり直してください。

13. 自動的に [プリントヘッド] の位置調整が開始されます。[プリントヘッド] の位置調整は、セットした用紙のサイズによりおよそ6分～10分程度かかります。[プリントヘッド] の位置調整が完了すると、[ディスプレイ] に「オンライン」と表示されます。



9 ソフトウェアをインストールする

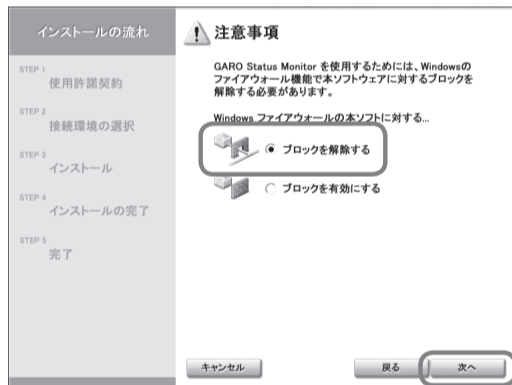
Windows の場合

Windows の場合、USB 接続、IEEE1394 接続 (*1)、TCP/IP 接続を行うことができます。ご使用の環境に合わせて、プリンタドライバをインストールしてください。

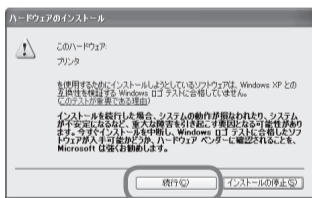
*1:Windows 98 SE では IEEE1394 接続はできません。

重要 Windows Server 2003/Windows XP/Windows 2000 の場合は、「Administrator」アカウントに相当する管理者権限が必要です。インストールは、ネットワーク管理者が行うことをお勧めします。

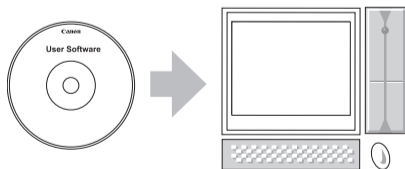
メモ ご使用のコンピュータのセキュリティ設定によっては、インストール中に以下の画面が表示される場合があります。[ブロックを解除する] を選択し、[次へ] をクリックしてください。



[続行] をクリックします。



1. プリンタの電源をオンにします。
2. コンピュータの電源をオンにします。
3. 付属の [User Software CD-ROM] を、コンピュータの CD-ROM ドライブにセットします。

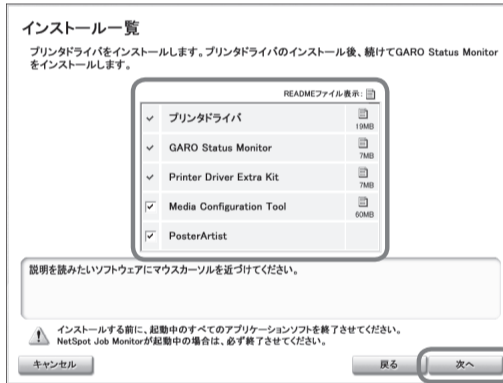


4. [Setup Menu] ウィンドウで、[プリンタドライバのインストール] をクリックします。画面の指示に従います。



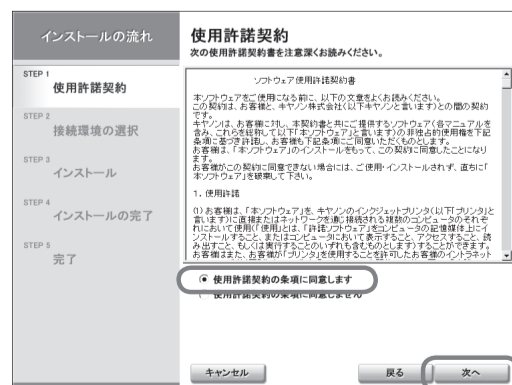
- メモ [ソフトウェア個別インストール] をクリックすると、以下のソフトウェアを個別にインストールできます。
 - プリンタドライバ: アプリケーションソフトで作成した文書を印刷するために必要なソフトウェアです。
 - [GARO Status Monitor]: プリンタの状態をコンピュータの画面に表示するユーティリティです。プリンタの状態や印刷ジョブの状況を確認できます。
 - [GARO Device Setup Utility]: コンピュータとプリンタの通信を設定するためのユーティリティです。コンピュータからプリンタの IP アドレスやネットワークのフレームタイプなど基本的な設定を行えます。
 - [Media Configuration Tool]: プリンタや関連ソフトウェアに用紙の種類を登録するためのソフトウェアです。用紙の種類を追加したり、表示順を変更できます。また、[Media Configuration Tool] と同時にインストールされる [用紙ガイド] によって、プリンタに対応する用紙の種類と用紙の取り扱い方法をコンピュータの画面上で確認できます。
 - [imagePROGRAF HDI Driver]: HDI (Heidi Device Interface) アーキテクチャに対応したプリンタドライバです。"AutoCAD" や "AutoCAD LT" で作成した図面を正確かつ鮮明に印刷できます。
 - [imagePROGRAF Print Plug-In for Photoshop]: Adobe Systems 社のフォトレタッチソフト Photoshop で作成した Adobe RGB 画像を、色階調を損なうことなく印刷できるプラグインソフトウェアです。
 - [言語] をクリックすると、言語を選択できます。
 - [imagePROGRAF Print Plug-In for Photoshop] は、Windows Server 2003、Windows XP、Windows 2000 に対応しています。

5. [インストール一覧] ウィンドウで、インストールする内容を確認し、[次へ] をクリックします。画面の指示に従います。



- メモ ソフトウェアの名称にカーソルを近づけると、ソフトウェアの概要が表示されます。
 - [Media Configuration Tool] は、プリンタや関連ソフトウェアに用紙の種類を登録するためのソフトウェアです。また、[Media Configuration Tool] と同時にインストールされる [用紙ガイド] によって、プリンタに対応する用紙の種類と用紙の取り扱い方法をコンピュータの画面上で確認できます。チェックボックスをオンにすると、プリンタドライバのインストール完了後に、用紙情報の更新が自動的に [Media Configuration Tool] が起動します。
 - [PosterArtist] は、ウィザードに従って操作するだけで、本格的な大判ポスターを簡単に作成できるポスター作成ソフトウェアです。チェックボックスをオンにすると、プリンタドライバをインストールしてから、[PosterArtist] をインストールできます。

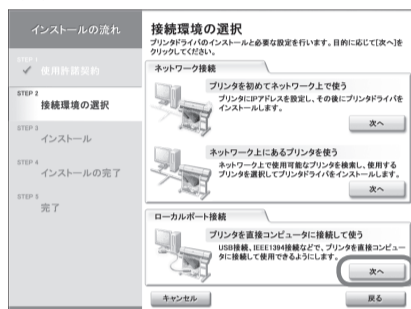
6. 使用許諾契約書の内容を確認して [使用許諾契約の条項に同意します] を選択し、[次へ] をクリックします。



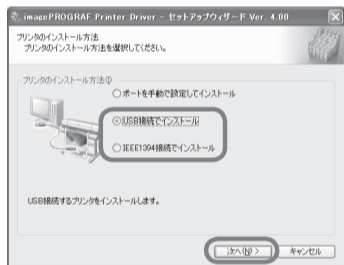
USB 接続または IEEE1394 接続の場合

- 重要**
- USB ケーブルは、USB2.0 に準拠したケーブルを使用してください。
 - USB2.0 Hi Speed モードで使用するには、Windows Server 2003/Windows XP/Windows 2000 の環境が必要です。
 - IEEE1394 (FireWire) ケーブルで接続する場合は、事前に IEEE1394 (FireWire) 拡張ボードをプリンタに取り付けてください。(オプションの IEEE1394 (FireWire) 拡張ボードに同梱の説明書を参照)
 - IEEE1394 (FireWire) ケーブルは、IEEE1394 に準拠した 6 ピンコネクタのケーブルを使用してください。
 - USB/IEEE1394 (FireWire) ケーブルは、プリンタドライバのインストール中に、画面の指示に従ってプリンタとコンピュータに接続してください。先に USB/IEEE1394 (FireWire) ケーブルを接続すると、プリンタドライバが正しくインストールされない場合があります。

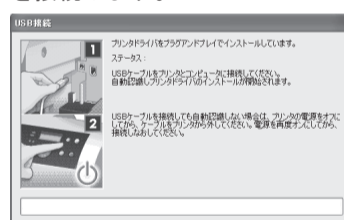
1. [接続環境の選択] ウィンドウで、[プリンタを直接コンピュータに接続して使う] の [次へ] をクリックします。



2. [プリンタのインストール方法] ダイアログボックスで、接続方法 ([USB 接続でインストール] または [IEEE1394 接続でインストール]) を選択し、[次へ] をクリックします。画面の指示に従います。

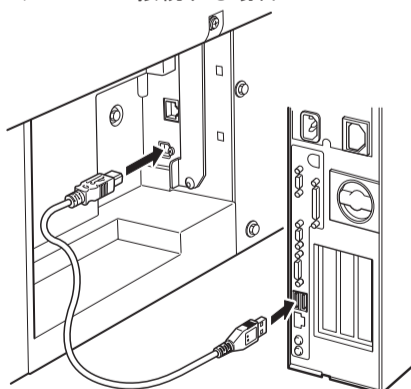


3. 以下のダイアログボックスが表示されたら、USB/IEEE1394 (FireWire) ケーブルでプリンタとコンピュータを接続します。

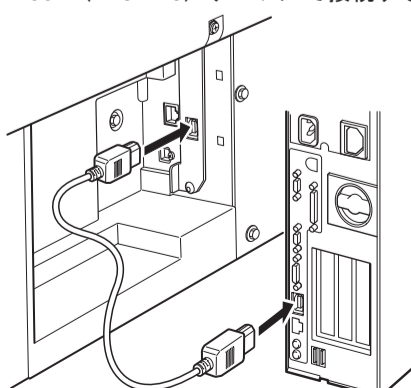


- メモ**
- USB ケーブルを Ethernet コネクタに差し込まないように注意してください。

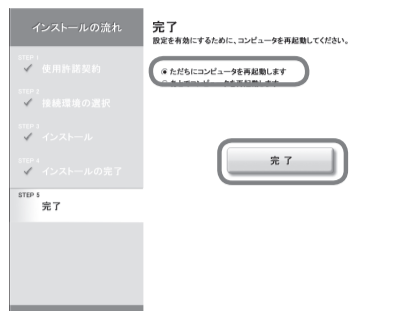
• USB ケーブルで接続する場合



• IEEE1394 (FireWire) ケーブルで接続する場合



4. プリンタドライバがインストールされます。[Media Configuration Tool] のチェックボックスをオンにした場合は、画面の指示に従ってインストールします。
5. [完了] ウィンドウで、[ただちにコンピュータを再起動します] を選択し、[完了] をクリックします。



6. コンピュータが再起動し、プリンタドライバの設定が有効になります。[PosterArtist] のチェックボックスをオンにした場合は、画面の指示に従ってインストールします。

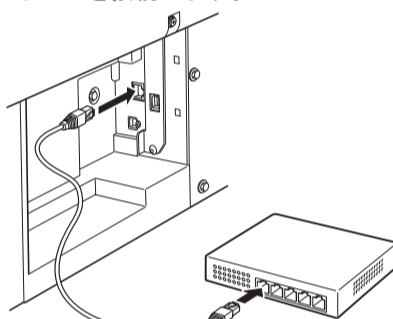
TCP/IP 接続の場合

- メモ**
- HUB を使用しない場合、Ethernet ケーブルはクロスケーブルを使用してください。

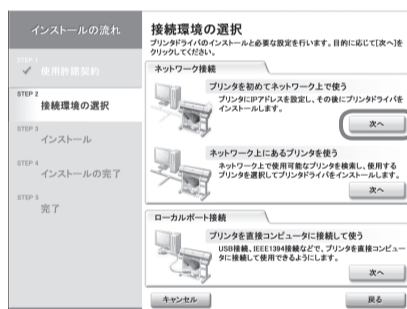
- 重要**
- プリンタの電源がオンの場合、LINK ランプが 100 Base-TX で接続している場合は緑色、10Base-T で接続している場合は黄色に点灯します。

■ 初めてプリンタをネットワークに接続するとき

1. Ethernet ケーブルでプリンタ背面の LAN ポートと HUB のポートを接続します。



2. [接続環境の選択] ウィンドウで、[プリンタを初めてネットワーク上で使う] の [次へ] をクリックします。



3. 以下の画面が表示されたら、ケーブルの接続とプリンタの電源を確認し、[次へ] をクリックします。画面の指示に従います。



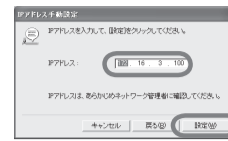
4. 以下のダイアログボックスが表示されたら、使用するプリンタを選択し、コンピュータの [Enter] キーを押します。



5. [IP アドレス設定方法] ダイアログボックスで、[手動設定] を選択し、[次へ] をクリックします。



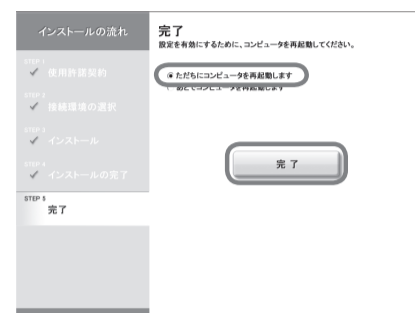
6. [IP アドレス手動設定] ダイアログボックスで、プリンタに割り当てる IP アドレスを入力し、[設定] をクリックします。画面の指示に従います。



- メモ**
- IP アドレスは、ネットワーク管理者に確認してください。

7. プリンタドライバがインストールされます。[Media Configuration Tool] のチェックボックスをオンにした場合は、画面の指示に従ってインストールします。

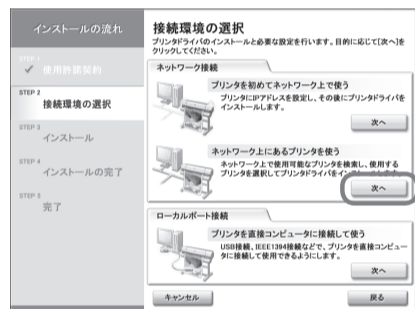
8. [完了] ウィンドウで、[ただちにコンピュータを再起動します] を選択し、[完了] をクリックします。



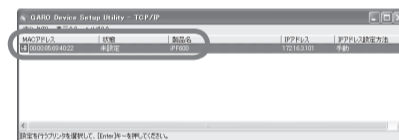
9. コンピュータが再起動し、プリンタドライバの設定が有効になります。[PosterArtist] のチェックボックスをオンにした場合は、画面の指示に従ってインストールします。

■ 既にプリンタがネットワークに接続されているとき

1. [接続環境の選択] ウィンドウで、[ネットワーク上にあるプリンタを使う] の [次へ] をクリックします。画面の指示に従います。

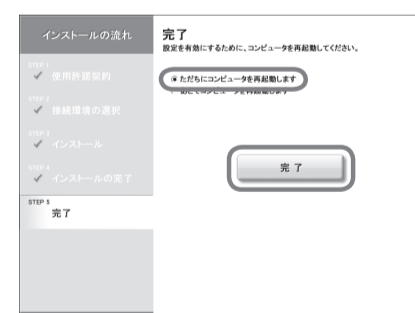


2. 以下のダイアログボックスが表示されたら、使用するプリンタを選択し、コンピュータの [Enter] キーを押します。画面の指示に従います。



3. プリンタドライバがインストールされます。[Media Configuration Tool] のチェックボックスをオンにした場合は、画面の指示に従ってインストールします。

4. [完了] ウィンドウで、[ただちにコンピュータを再起動します] を選択し、[完了] をクリックします。



5. コンピュータが再起動し、プリンタドライバの設定が有効になります。[PosterArtist] のチェックボックスをオンにした場合は、画面の指示に従ってインストールします。

Macintosh の場合

Macintosh の場合、USB 接続、IEEE1394 (FireWire) 接続、ネットワーク接続 (AppleTalk、IP プリント、Canon IP (GARO)、Bonjour 機能) を行うことができます。ご使用の環境に合わせて、プリンタドライバをインストールしてください。
 <対応している OS >
 Mac OS 9.1、Mac OS 10.2.8 以降

重要 • IEEE1394 (FireWire) ケーブルで接続する場合は、事前に IEEE1394 (FireWire) 拡張ボードをプリンタに取り付けてください。(オプションの IEEE1394 (FireWire) 拡張ボードに同梱の説明書を参照)
 • IEEE1394 (FireWire) ケーブルは、IEEE1394 に準拠した 6 ピンコネクタのケーブルを使用してください。

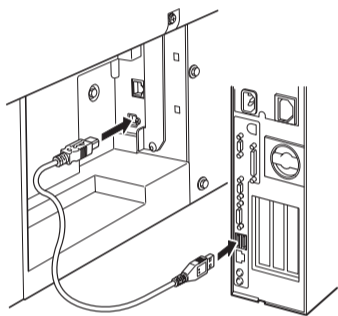
● プリンタとコンピュータを接続する

■ ケーブルを接続する

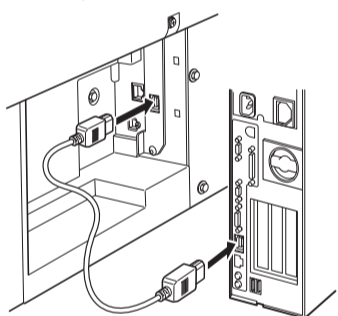
1. プリンタとコンピュータをケーブルで接続します。

メモ • USB ケーブルを Ethernet コネクタに差し込まないように注意してください。
 • USB2.0 High Speed モードで使用するには Mac OS X 10.3.3 以降を搭載した Macintosh が必要です。

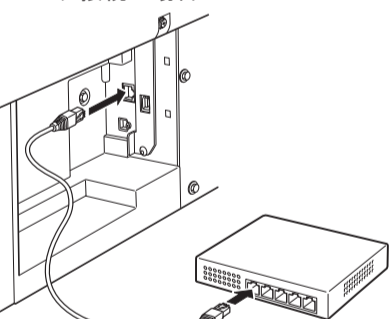
• USB 接続の場合



• IEEE1394 の場合



• ネットワーク接続の場合



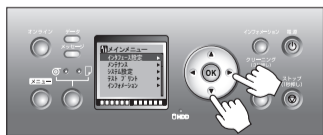
2. プリンタの電源がオンになっていることを確認します。
 3. コンピュータの電源をオンにします。

■ ネットワーク機能を有効にする (AppleTalk 接続の場合)

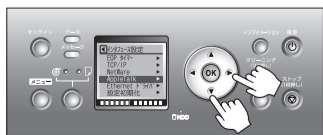
1. [メニュー] キーを押して [メインメニュー] を表示します。



2. [▼] キーを押して [インタフェース設定] を選択し、[▶] キーを押します。



3. [▼] キーを押して [AppleTalk] を選択し、[▶] キーを押します。



4. [使う] を選択し、[OK] キーを押します。



5. [オンライン] キーを押すと、以下のように表示されます。



6. [OK] キーを押すと、設定が登録され、オンラインモードになります。

● コンピュータを設定する (Mac OS 9 の場合)

■ ネットワーク機能を設定する (AppleTalk 接続の場合)

1. [コントロールパネル] の [Apple Talk] をクリックし、[Apple Talk] ウィンドウを開きます。

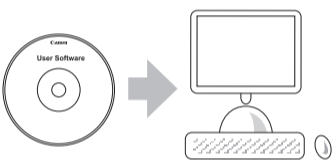


2. [経由先] の一覧から [内蔵 Ethernet] (または Ethernet) を選択し、[Apple Talk] ウィンドウを閉じます。

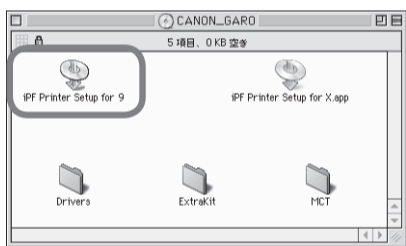


■ プリンタドライバをインストールする

1. 付属の [User Software CD-ROM] を CD-ROM ドライブにセットします。



2. デスクトップ上の CD-ROM、[iPF Printer Setup for 9] アイコンの順にダブルクリックします。



3. インストールする言語を選択します。



4. インストール項目を確認し、[次に進む] をクリックします。

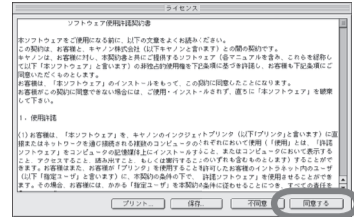


メモ • [Media Configuration Tool] は、プリンタや関連ソフトウェアに用紙の種類を登録するためのソフトウェアです。また、[Media Configuration Tool] と同時にインストールされる [用紙ガイド] によって、プリンタに対応する用紙の種類と用紙の取り扱い方法をコンピュータの画面上で確認できます。チェックボックスをオンにすると、プリンタドライバのインストール完了後に、用紙情報の更新が必要な場合には自動的に [Media Configuration Tool] が起動します。

5. [次に進む] をクリックします。



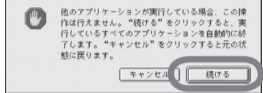
6. ソフトウェア使用許諾契約書を確認し、[同意する] をクリックします。



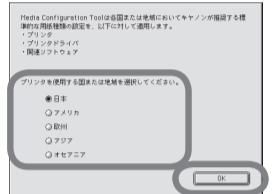
7. [続ける] をクリックします。



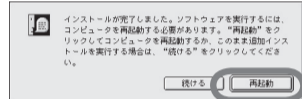
8. 他のアプリケーションを終了し、[続ける] をクリックします。



9. [Media Configuration Tool] を使用する地域を選択し、[OK] をクリックします。以下、画面の案内に従ってください。

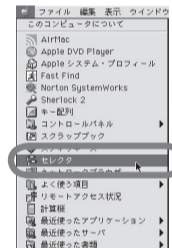


10. インストールが完了したら、[再起動] をクリックします。



■ プリンタを選択する

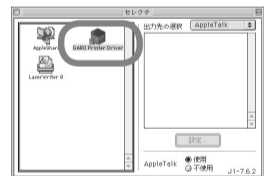
1. プリンタの電源がオンになっていることを確認します。
 2. アップルメニューから [セレクト] を選択し、[セレクト] ウィンドウを開きます。



3. [経由先] の一覧から [内蔵 Ethernet] (または Ethernet) を選択し、[AppleTalk] ウィンドウを閉じます。



4. 左側の一覧から [GARO Printer Driver] をクリックします。

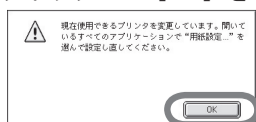


5. 右側の [出力先の選択] の一覧からプリンタの接続方法を選択し、その下の一覧からプリンタを選択します。



メモ • [出力先の選択] は、USB 接続の場合は [USB]、IEEE1394 接続の場合は [FireWire]、ネットワーク接続の場合は [AppleTalk]、[IP プリント]、[IP プリント (自動)] のいずれかを選択します。
 • [AppleTalk] を選択する場合は、[セレクト] ウィンドウの右下の [AppleTalk] で [使用] をクリックします。
 • [IP プリント] を選択する場合は、[出力先の選択] の一覧から [IP アドレス登録] をクリックし、プリンタの IP アドレスを登録してから、[IP プリント] をクリックします。
 • [AppleTalk] を使用する場合は、プリンタ側で、[AppleTalk] の通信を有効にする必要があります。

6. [セレクト] ウィンドウを閉じ、表示されるメッセージダイアログボックスで [OK] をクリックします。



● コンピュータを設定する (Mac OS X の場合)

■ ネットワーク機能を設定する (AppleTalk 接続の場合)

1. [システム環境設定] の [ネットワーク] をクリックし、[ネットワーク] ウィンドウを開きます。

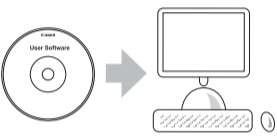


2. [表示] の一覧から [内蔵 Ethernet] を選択します。次に、[AppleTalk] をクリックし、[AppleTalk 使用] チェックボックスをオンにし、[今すぐ適用] をクリックします。



■ プリンタドライバをインストールする

1. 付属の [User Software CD-ROM] を CD-ROM ドライブにセットします。



2. デスクトップ上の CD-ROM、[iPF Printer Setup for X] アイコンの順にダブルクリックします。



3. [認証] 画面が表示された場合は、管理者権限のあるユーザー名とパスワードを入力し、[OK] をクリックします。



4. インストール項目を確認し、[次に進む] をクリックします。



メモ • [Media Configuration Tool] は、プリンタや関連ソフトウェアに用紙の種類を登録するためのソフトウェアです。また、[Media Configuration Tool] と同時にインストールされる [用紙ガイド] によって、プリンタに対応する用紙の種類と用紙の取り扱い方法をコンピュータの画面上で確認できます。チェックボックスをオンにすると、プリンタドライバのインストール完了後に、用紙情報の更新が必要な場合には自動的に [Media Configuration Tool] が起動します。

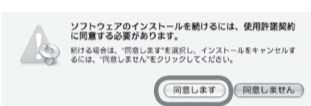
5. [次に進む] をクリックします。



6. ソフトウェア使用許諾契約書を確認し、[続ける] をクリックします。



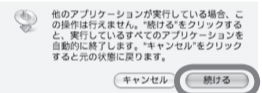
7. [同意します] をクリックします。



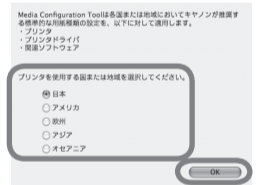
8. [続ける] をクリックします。



9. 他のアプリケーションを終了し、[続ける] をクリックします。



10. [Media Configuration Tool] を使用する地域を選択し、[OK] をクリックします。以下、画面の案内に従ってください。

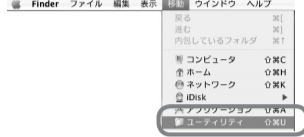


11. インストールが完了したら、[再起動] をクリックします。



■ プリンタを選択する

1. プリンタの電源がオンになっていることを確認します。
2. プリンタドライバをインストールして Macintosh が再起動したら、[Finder] の [移動] メニューから [ユーティリティ] (または [アプリケーション]) を選択します。



3. 「ユーティリティ」フォルダの [プリンタ設定ユーティリティ] (または [プリントセンター]) をクリックします。



4. [プリンタリスト] の一覧にこのプリンタの名前がない場合は、[追加] をクリックします。



5. [デフォルトブラウザ] をクリックし、一覧からこのプリンタ名を選択し、[追加] をクリックします。FireWire 接続または IP 接続の場合は、[ほかのプリンタ] をクリックし、プリンタを選択します。



メモ • [出力先の選択] は、USB 接続の場合は [USB]、IEEE1394 (FireWire) 接続の場合は [Canon FireWire (GARO)]、ネットワーク接続の場合は [AppleTalk]、[Canon IP (GARO)]、[Bonjour] (OS 10.4 の場合) のいずれかを選択します。
• [Canon IP (GARO)] を選択する場合は、プリンタの IP アドレスを入力してください。
• [AppleTalk] を使用する場合は、プリンタ側で、[AppleTalk] の通信を有効にする必要があります。

プリンタをセットアップしているときに、[操作パネル] の [ディスプレイ] にエラーメッセージが表示される場合があります。必ずしも故障や不具合ではなく、簡単な操作で処置できる場合があります。よく出現するメッセージとその原因、および対処方法を以下に示します。その他のメッセージについては、付属の [リファレンスガイド] を参照してください。詳しい操作方法については、[User Manuals CD-ROM] 内の [ユーザーズガイド] を参照してください。

メッセージ	原因	処置
[用紙が斜めにセットされています。リ-スバ-を解除してください。]	セットした用紙が斜めになっています。	用紙を取り除き、正しい位置にセットします。(P.8、手順 8 参照)
[インクタンクが装着されていません。] (iPF8000) [インクタンク:XX が装着されていません。] (XX はインク色) (iPF9000)	[インクタンク] がセットされていません。	[インクタンク] をセットし直します。(P.7、手順 7 参照)
[メンテナンスカートリッジが装着されていません。メンテナンスカートリッジを奥まで押し込んで、加-を閉じてください。]	[メンテナンスカートリッジ] が取り付けられていません。	[メンテナンスカートリッジ] を取り付けます。
[電源を切り、しばらくたってから再度電源を入れてください。]	[上カバー] 内部のテープや [ベルトストッパ] が取り外されていません。	1. 電源をオフにします。 2. [上カバー] を開き、テープや [ベルトストッパ] を取り外します。(P.6、手順 5 参照) 3. 電源をオンにします。
[用紙をカットできません。] (iPF8000) [用紙のオートカットができません。用紙を手動でカットしてください。] (iPF9000)	カットされた用紙が [排紙ガイド] 上に残っています。 [カッターユニット] が取り付けられていません。	用紙を取り除きます。 [カッターユニット] を取り付けます。
[プリントヘッド X が異常です。] (X は L または R)	[プリントヘッド] が取り付けられていません。	[プリントヘッド] を取り付け直します。(P.7、手順 6 参照)
[エラー Exxx-xxxx] (x は英数字) [ハードウェアエラー xxxxxxxx-xxxx]	その他のエラーが発生しました。	電源をオフにし、3 秒以上待ってから電源をオンにします。上記の操作を行っても、再びメッセージが表示される場合は、エラーコードとメッセージをメモに書き留めてから電源をオフにし、キヤノンお客様相談センターへご連絡ください。