


キヤノン MP800 をお買いあげいただき、ありがとうございます。
このかんたんスタートガイドは、キヤノン MP800 の設置について説明しています。
パソコンに接続してお使いになる方は、『かんたんスタートガイド (ソフトウェアインストール編)』
を続けて参照してください。詳しい操作については、『操作ガイド (パソコン操作編)』を参照
してください。

1 はじめにお読みください

QT5-0031-V01

同梱物を確認しよう



- MP800
- プリントヘッド
- インクタンク
ブラック BCI-9BK
- インクタンク
ブラック BCI-7eBK
シアン BCI-7eC
マゼンタ BCI-7eM
イエロー BCI-7eY
- ※インクタンクを別途ご購入になる場合は、型番を間違えないように注意してください。
- セットアップ CD-ROM
※セットアップCD-ROMには、ソフトウェアのほかに、電子マニュアルが収録されています。パソコンに接続してお使いになる方は、ご覧ください。
- 8cmCD-R アダプタ (CD-R トレイに重ねて装着されています)
- CD-R トレイ
- 電源コード
- USB ケーブル
- 保証書 (箱の上部に貼り付けられた封筒に入っています)
- ☑かんたんスタートガイド (本体設置編) (本書)
- かんたんスタートガイド (ソフトウェアインストール編)
- 操作ガイド (本体操作編)
- 操作ガイド (パソコン操作編)

3 プリントヘッドを取り付けよう

- 1 スキャナユニット (プリンタカバー) を開く
完全に止まるまでしっかりと持ち上げる
- 2 排紙補助トレイを引き出す
排紙トレイを手動で開く場合は、排紙トレイオープンボタンを押してください。
電源が入った状態でスキャナユニット (プリンタカバー) を持ち上げ、しばらくすると排紙トレイが自動で開きます。
- 3 CD-R トレイガイドを開ける
プリントヘッドホルダ
※ スキャナユニット (プリンタカバー) を10分以上開けたままにすると、プリントヘッドホルダが右側へ移動します。その場合は、いったんスキャナユニット (プリンタカバー) を閉じ、開け直してください。
- 4 プリントヘッドホルダの固定レバーを上げる
止まるまでしっかりと上げる
ここ以外は触らないで!

- 5 プリントヘッドを用意する
保護キャップを取り外したら捨てる
触らないで!
- 6 プリントヘッドホルダにプリントヘッドを差し込む
触らないで!
- 7 固定レバーを下げる
ゆっくりと下げる

4 インクタンクを取り付けよう

最初に取り付けるインクタンクは必ず同梱のものをご使用ください。古いインクタンクを使うと故障の原因となります。

- 1 インクタンクを用意する
オレンジ色のテープが残っていると、うまく印刷できない場合があります。
① オレンジ色のテープを矢印の方向に引いて、すべてはがす
② 包装をはがす
③ 保護キャップをひねって取り外したら捨てる
インク出口には触らないで!
基板に触らないで!
ここは押さないで!

1 設置しよう

- 1 テープを取り除く
本機の電源を入れる前に、本機に貼られたオレンジ色のテープをすべて取り除いてください。
テープを取り除いたあと、原稿台の保護シート (薄い紙) を取り除いてください。
スキャナユニット (プリンタカバー) を開け、保護材を取り除いてください。
箱から出すときや持ち運ぶときは、本機の下を持ってください。
- 2 スキャナのロックを解除する
① 原稿台カバーを開く
② スキャナロックスイッチを、ロック解除マークの方向に動かして、ロックを解除する
※ 本機の電源を入れる前に、必ずロックを解除してください。
※ 本機を持ち運ぶときや移送するときは、スキャナロックスイッチをロックマークの方向に動かして必ずロックしてください。

2 電源を入れ、言語設定をしよう

原稿台カバーは必ず開けて!

② [電源] を押す

③ [電源] を押す

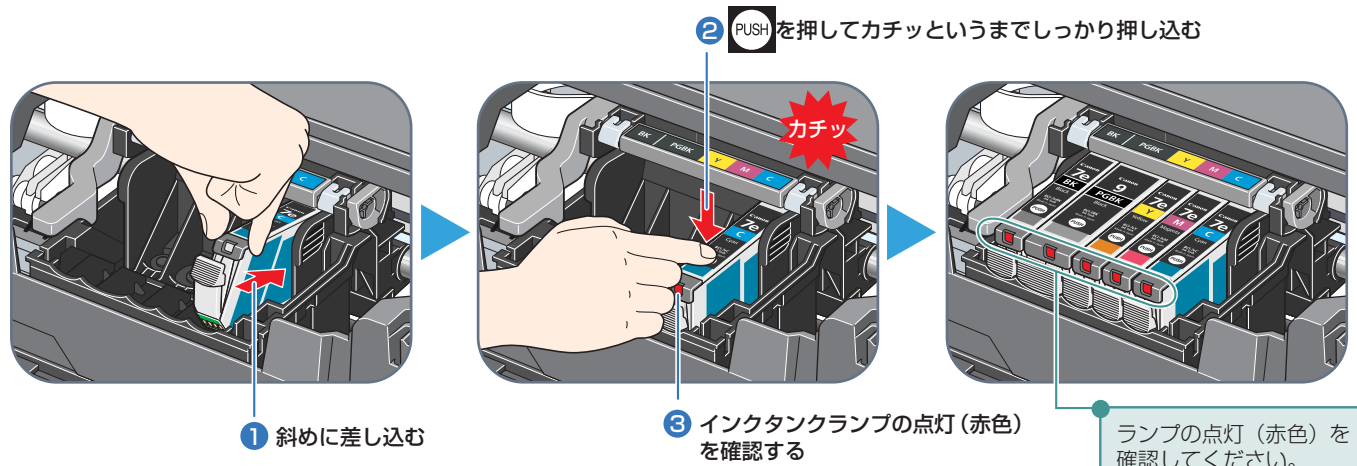
④ [▲][▼] を押して「日本語」を選ぶ

⑤ [OK] を押す

「プリントヘッドを装着しインクタンクをセットしてください」と表示されますので、「3 プリントヘッドを取り付けよう」の手順にしたがって装着してください。

4 インクタンクを取り付けよう

2 インクタンクを取り付ける

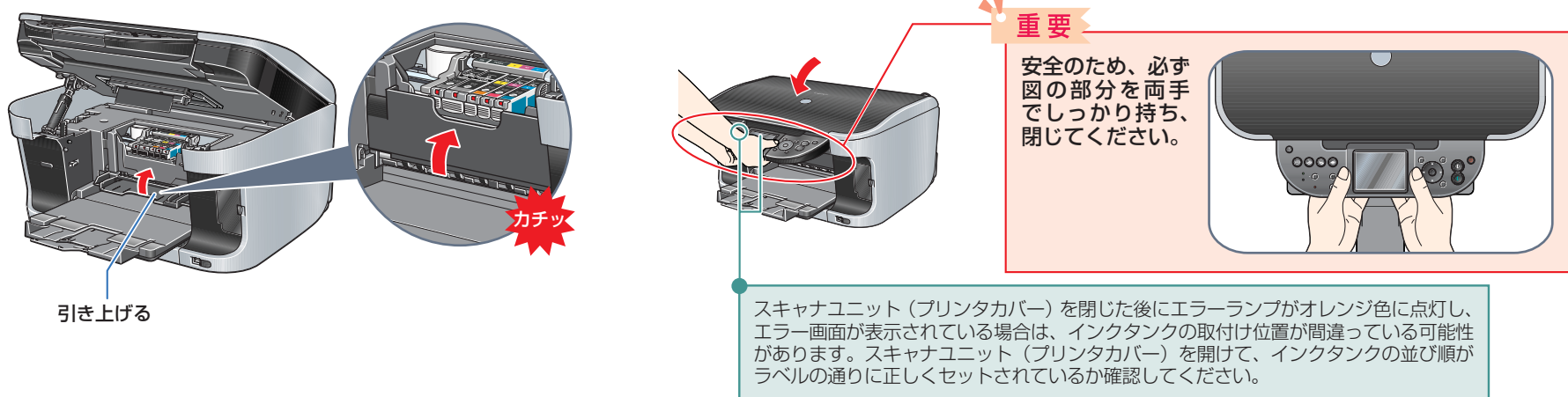


重要
インクタンクが、ラベルの色に合ったスロットに入っていることを確認してください。

BK	PGBK	Y	M	C
CANON 7e	CANON 9	CANON 7e	CANON 7e	CANON 7e
BK	PGBK	Y	M	C
Black	Black	Yellow	Magenta	Cyan
IP3-100 High Capacity	IP3-100 High Capacity	IP3-107 High Capacity	IP3-104 High Capacity	IP3-102 High Capacity
PUSH	PUSH	PUSH	PUSH	PUSH

3 CD-R トレイガイドを閉じる

4 スキャナユニット (プリンタカバー) をゆっくり閉じる

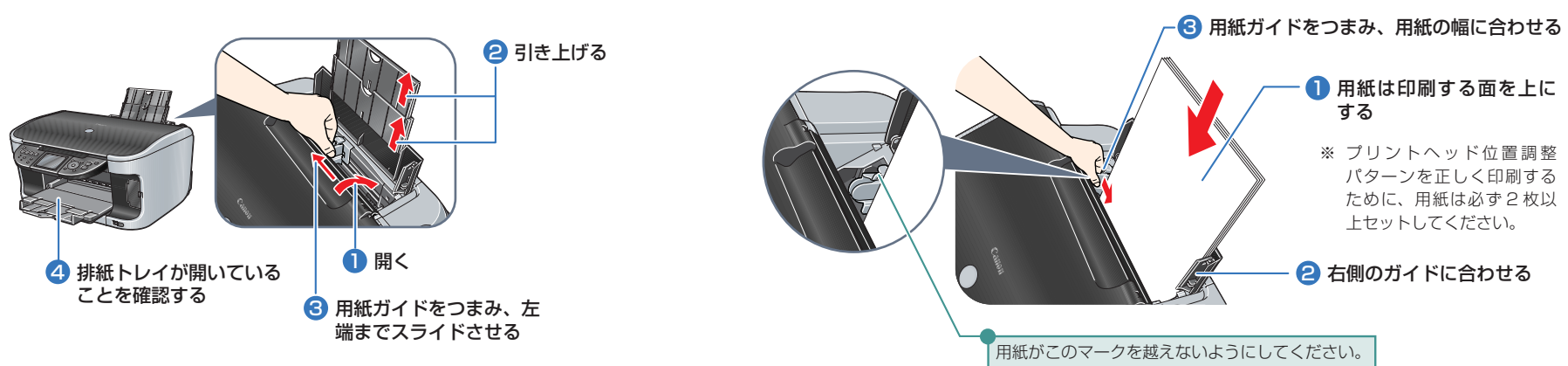


5 操作パネルでプリントヘッド位置を調整しよう

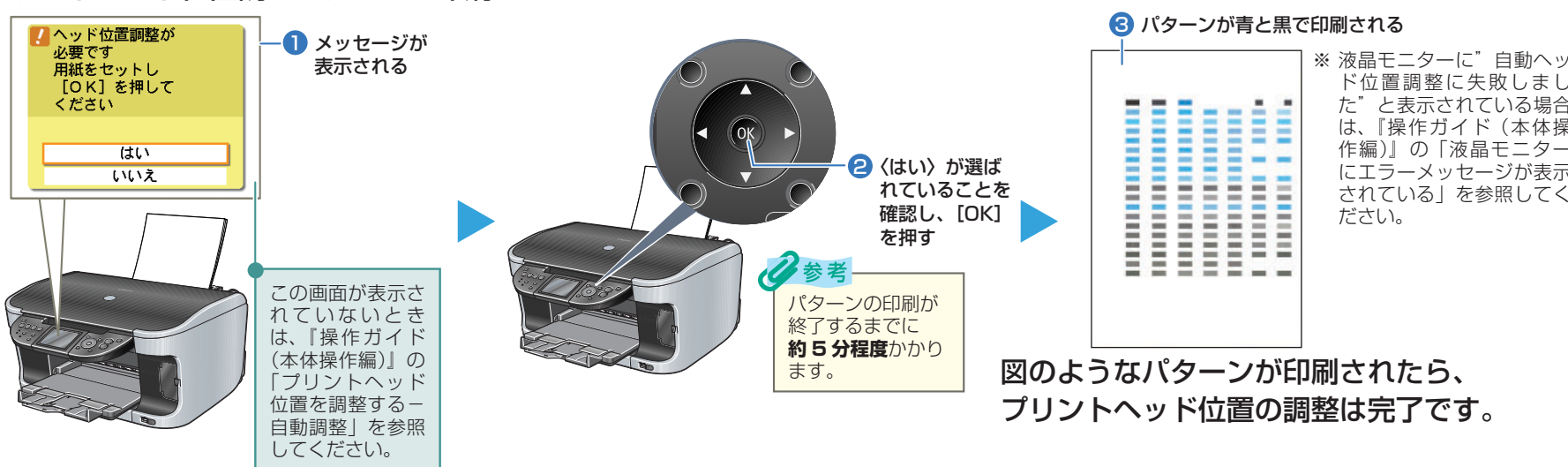
きれいに印刷するためには、プリントヘッドの位置を調整する必要があります。

1 給紙口カバーを開け、用紙サポートを引き上げる

2 A4 サイズの普通紙を2枚以上セットする



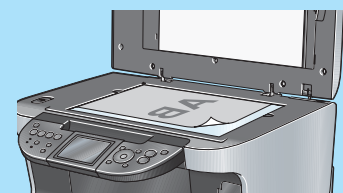
3 プリントヘッド位置調整パターンを印刷する



MP800 の便利な機能のご紹介

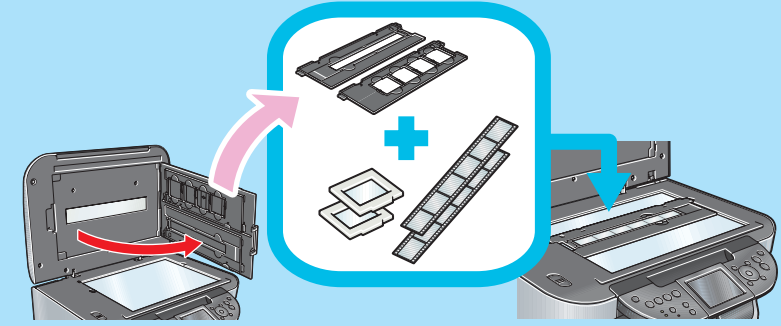
いろいろなコピー

いろいろなレイアウトコピーが楽しめます。



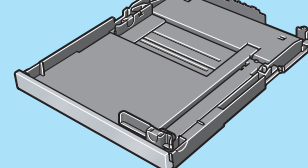
フィルム印刷

フィルムを読み込んでパソコンを使わずに印刷できます。



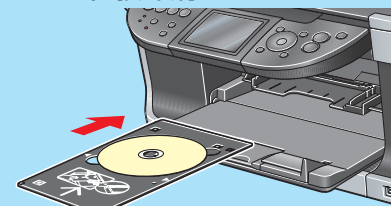
カセット給紙

カセットによく使う用紙をセットしておけば、印刷するたびに用紙を追加する手間が省けて便利です。



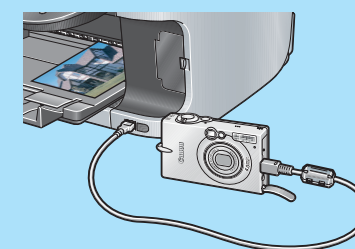
DVD/CD印刷

DVD/CDに直接印刷できます。



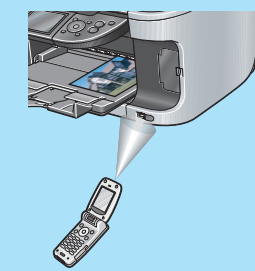
カメラダイレクト印刷

本機に対応のデジタルカメラを接続すれば、カメラ側の操作で直接印刷できます。



赤外線通信印刷

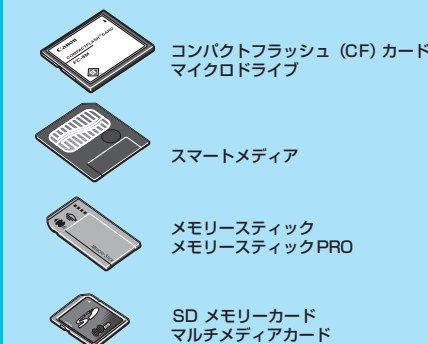
赤外線通信対応のカメラ付き携帯電話から、撮影した写真をワイヤレスで印刷できます。



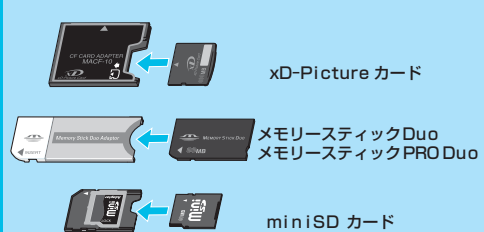
メモリーカード印刷

デジタルカメラのメモリーカードを本機にセットして、操作パネルだけで写真を印刷できます。

■直接セット可能なメモリーカード



■アダプタが必要なメモリーカード



「操作ガイド (本体操作編)」の「メモリーカードから印刷してみよう」を参照してください。

これで取り付け・調整は完了しました。

パソコンに接続してお使いになる方は、「かんたんスタートガイド (ソフトウェアインストール編)」を参照してソフトウェアをインストールしてください。Windows® をお使いの方は Windows 版を、Macintosh® をお使いの方は Macintosh 版をご覧ください。

Windows は、Microsoft Corporation の米国およびその他の地域における登録商標です。
Macintosh、および Mac は、アップルコンピュータ社の米国およびその他の地域における登録商標です。
SmartMedia、およびスマートメディアは、(株) 東芝の商標です。
メモリスティック、メモリスティック PRO、メモリスティック Duo、メモリスティック PRO Duo は、ソニー (株) の商標です。
xD-Picture カードは、富士写真フイルム (株) の商標です。
マルチメディアカードは、Infineon Technologies AG の商標です。
SDメモリーカード、および miniSD カードは、SD Association の商標です。